



**Kvalitetsstandard for personlig og
praktisk hjælp samt madservice,
aflastning, træning og sygepleje**

Kvalitetsstandarder – Slagelse kommune

Indholdsfortegnelse

Generel indledning.....	4
Det aktive medborgerskab	4
Slagelse Kommunes værdier	4
Visitation.....	5
Afgørelse.....	6
Opfølgning af hjælpen	6
Tavshedspligt.....	6
Arbejds miljøbestemmelser	6
Klageadgang	7
Kvalitetsstandarder Personlig og Praktisk hjælp.....	8
Indledning hjemmehjælp og madservice	9
Lovgrundlag	9
Serviceniveau og kvalitetskrav	9
Tilsyn og opfølgning i Slagelse Kommune	9
Fleksibel hjemmehjælp.....	11
Valg af leverandør	11
Levering af hjemmehjælp.....	11
Kompetencekrav til leverandøren.....	12
Personlig pleje	13
Ernæring	14
Rengøring	15
Tøjvask.....	18
Indkøb.....	19
Psykisk pleje og omsorg.....	20
Anden hjælp	21
Medicering	22
Fald i hjemmet.....	23
Madservice med udbringning.....	24
Madservice uden udbringning.....	26
Kvalitetsstandarder Aflastningstilbud	27
Døgnaflastning.....	28
Dagaflastning for demente.....	29

Kvalitetsstandarder Genoptræning	30
Indledning træning	31
Lovgrundlag	31
Formålet med træningsindsatsen	31
Serviceniveau og kvalitetskrav	31
Levering af træning.....	31
Forventninger til borger	32
Opstart af træning	32
Kørsel til træning	32
Genoptræning	33
Vedligeholdende træning.....	34
Kvalitetsstandarder Sygeplejen	35
Indledning sygeplejen.....	36
Lovgrundlag	36
Formålet med sygeplejeindsatsen.....	36
Sammenhæng med leverandører af andre sundhedsydelser	36
Visitationskriterier	36
Vilkår for kommunal sygepleje	36
Levering af ydelser.....	37
Servicemål	37
Opfølgning	37
Forventninger til borger	37
Aktivitet	38
Ernæring	39
Hud og slimhinder	40
kommunikation	41
Psykosociale forhold.....	42
Respiration og cirkulation.....	43
Seksualitet	44
Smerte og sanseindtryk.....	45
Søvn og hvile.....	46
Viden og udvikling	47
Udskillelser af affaldsstoffer	48
Medicinhåndtering	49
Bilag	50
Lovgrundlag	51
Visitationens kontaktoplysninger	53

Generel indledning

Slagelse kommune skal - mindst en gang årligt - udarbejde lovpligtige kvalitetsstandarder for personlig og praktisk hjælp, samt madservice efter § 83 i lov om social service, samt for genoptræning og vedligeholdende træning efter § 86 i lov om social service.

Slagelse kommune har også valgt, at udarbejde kvalitetsstandard for sygepleje efter Sundhedslovens § 138, da Slagelse kommune ønsker en samlet, helhedsorienteret og koordineret indsats i forhold til den enkelte borgers behov.

Det aktive medborgerskab

Slagelse kommune har borgeren i centrum, og fokuserer på forebyggelse og aktiv omsorg, og vil i højere grad tilskynde borgerne til selv at blive en del af løsningen efter filosofien " du kan mere end vi tror".

Slagelse kommune vil, gennem en helhedsorienteret indsats, skabe mulighed for borgernes aktive deltagelse i hverdagen.

Indsatsen medvirker til,

- at borgerne oplever en meningsfuld dagligdag med øget indflydelse og mulighed for selv at mestre de daglige opgaver helt eller delvist, og
- at borgeren har mulighed for at gøre brug af egne handlekompetencer, eller
- at borgeren, i samarbejde med fagfolk, udvikler nye handlekompetencer, set i lyset af hvad der giver mening for den enkelte.

Det betyder, at medarbejderne opfatter enhver borger, som et menneske med ressourcer, der medvirker som en aktiv samarbejdspartner. I det omfang borgeren kan blive i stand til selv at mestre de daglige opgaver helt eller delvist med hjælpemidler, herunder velfærdsteknologi, kan det indgå i den enkelte konkrete løsning for borgeren. I den helhedsorienterede indsats indgår også et tæt samarbejde med Folkesundhed om at sikre borgerens evne til at mestre eget liv.

Kommunen skal fastsætte service- og kvalitetsmål for hjælp efter § 83 og § 86 i lov om social service. De enkelte service – og kvalitetsmål er beskrevet under henholdsvis Indledning hjemmehjælp og madservice på side 10 og Indledning Træning på side 29.

Slagelse Kommunes værdier

Center for Sundhed og Omsorg har til opgave på allerbedste måde at udføre den indsats i form af hjælp og støtte borgerne har behov for, og som politikerne har besluttet er Slagelse Kommunes serviceniveau.

Medarbejderne i Center for Sundhed og Omsorg vil gerne være kendt for at være imødekommende, uanset hvad borgeren henvender sig om. Borgeren skal opleve, at indsatsen er af høj kvalitet og tilpasset den aktuelle situation indenfor det fastsatte serviceniveau.

For at sikre, at alle medarbejdere i Center for Sundhed og Omsorg, arbejder ud fra samme holdning, bruger vi Slagelse Kommunes 4 værdier:

MODIG, TYDELIG, KOMPETENT, -MED GLÆDE

Til disse ord knytter sig flere holdninger og handlinger. Det vi har aftalt at gøre i hverdagen er:

MODIG

Vi går foran indenfor vores felt og kan lide at tænke stort, nyt og fremadrettet. Inspiration og nysgerrighed er en vigtig drivkraft, og vi afsøger gerne nye muligheder i vores daglige arbejde. Vi er trygge ved at vise handlekraft og tage initiativ – og værdsætter også, når andre gør det.

TYDELIG

Vi gør os umage med, at al kommunikation er tydelig og til at forstå og lægger vægt på, at der er sammenhæng mellem ord og handlinger. Vi deler vores viden, inddrager og anerkender hinanden, så forventninger er afstemte og alle ved, hvilke mål vi vil opnå og hvorfor.

KOMPETENT

Vi har et højt fagligt niveau og ser det som en fælles opgave at yde service af bedst mulig kvalitet. I respekt for den enkelte, viser vi tydeligt, at vi har tillid til hinandens kunnen. Vi engagerer os og tager sammen ansvar for helheden og opgavernes løsning.

- MED GLÆDE

Vi er bevidste om, at et godt arbejdsmiljø er en forudsætning for motivation, trivsel og glæde i vores arbejdsdag. Vi ser det positive først og gør vores bedste for at skabe en god dag for alle, både kolleger, brugere og borgere.

Alle medarbejdere i Center for Sundhed og Omsorg tager ansvar for at arbejde efter værdierne

Visitation

Slagelse kommune har en indgang for borgere, der søger om hjemmehjælp, madservice, træning og sygepleje. Alle henvendelser skal ske til Visitationen i Myndighedsafdelingen. For yderligere oplysninger om kontakt til Visitationen se telefon- og adresseliste bagerst i kvalitetsstandard.

Efter § 1 stk. 3 i lov om social service bygger hjælpen på den enkeltes ansvar for sig selv og sin familie.

Hjælpen tilrettelægges ud fra den enkelte persons behov og forudsætninger og i samarbejde med den enkelte.

Udgangspunktet for tildeling af alle indsatser er hjælp til selvhjælp princippet med et vedligeholdende, aktiverende og forebyggende sigte.

Indsatsen omfatter.

- Hjælp til personlig pleje
- Støtte eller hjælp til nødvendige praktiske opgaver i hjemmet
- Madservice med og uden udbringning
- Genoptræning
- Vedligeholdende træning

Hjælp efter § 83 i lov om social service gives til personer, som på grund af midlertidigt eller varigt nedsat fysisk og/eller psykisk funktionsevne og/eller særlige sociale problemer, ikke selv kan udføre disse opgaver. Hjælpen gives til personer, der er ude af stand til eller har meget vanskeligt ved selv at udføre opgaven.

Omfanget af hjælpen afhænger af:

- Borgerens egne muligheder for at klare eller tage del i opgaverne i hjemmet
- Om der er en ægtefælle/samlever, en anden voksen eller pårørende på adressen
- Boligforhold
- Evt. hjælp fra andre

Træning efter § 86 i lov om social service gives til personer for at afhjælpe fysisk funktionsnedsættelse forårsaget af sygdom eller til at vedligeholde færdigheder som følge af fysisk eller psykisk funktionsnedsættelse eller særlige sociale problemer.

Sygepleje gives efter henvisning fra læge.

Afgørelse

Det er Visitationen i Myndighedsafdelingen, der træffer afgørelser om personlig og praktisk hjælp inklusiv madservice, genoptræning og vedligeholdende træning samt sygepleje. Afgørelsen træffes på baggrund af en konkret individuel og helhedsorienteret vurdering af den enkelte borgers behov ud fra en samlet vurdering af helbred, sociale omstændigheder, bolig og familiemæssige forhold mv. i forhold til det politisk godkendte serviceniveau.

Støtte og/eller hjælp kan gives midlertidigt eller varigt, afhængig af det konkrete behov. Vurderingen af om behovet for støtte og/eller hjælp er midlertidigt eller varigt, afgøres af visitator ved visitationsbesøget.

Visitator tager udgangspunkt i en individuel konkret vurdering af den enkelte borgers funktionsevne og helhedssituation. I vurderingen af borgerens funktionsevne er det ikke handicap, alder eller sygdom, men konsekvenserne heraf, der kan berettige til indsatser.

Visitator anvender Kommunernes Landsforenings " Fælles sprog 2" som vurderingsredskab. Vurderingen vil hermed udgøre et grundmateriale for enhver efterfølgende vurdering og opfølgning.

Der vurderes altid både individuelt og i sammenhæng med øvrige resurser i husstanden og borgerens netværk.

Opfølgning af hjælpen

Visitator skal løbende følge op på den visiterede hjælp. Opfølgning sker som udgangspunkt, når der er ændringer i borgerens funktionsniveau og behov for hjælp. Opfølgning kan også ske ved henvendelse fra borgeren selv, leverandøren, egen læge, sygeplejerske eller pårørende. Indsatsen tilpasses løbende og gives så længe, borgeren har et behov herfor. Indsatsen kan således ophøre på et tidspunkt. Visitator justerer indsatsen i takt med ændringer i borgerens behov og i forhold til de faktiske muligheder.

Tavshedspligt

Alle medarbejdere er omfattet af tavshedspligt.

Medarbejderne har også indberetningspligt, hvis de er vidne til situationer, der kræver indberetning til andre myndigheder. Indberetningen sker anonymt.

Arbejdsmiljøbestemmelser

Dit hjem – vores arbejdsplads

Enhver medarbejder er omfattet af arbejdsmiljøloven, når denne arbejder i borgerens hjem. For at hjælpen kan ydes, skal borgeren medvirke til, at arbejdsmiljøloven overholdes i hjemmet, således at arbejdet kan udføres sikkerheds- og sundhedsmæssigt forsvarligt for personalet. Der kan derfor stilles krav om hensigtsmæssig indretning i hjemmet f.eks. med arbejdsmiljømæssige acceptable husholdningsredskaber/hjælpemidler som forudsætning for, at medarbejderen kan udføre opgaven fysisk og psykisk forsvarligt og uden påvirkning af støj og røg.

Det betyder bl.a.:

- at der skal være et røgfrit miljø.
- at der ikke må være husdyr, i rummet hvor hjælpen finder sted, hvis arbejdsmiljøet er påvirket heraf.
- at husdyr skal være fjernet fra de rum, medarbejderen passerer/ opholder sig i, eller hvor der udføres opgaver.
- at der ikke må være unødigt støj.
- at det kan være nødvendigt for os at åbne et vindue eller en dør for at sikre et godt indeklima.
- at vi vil rekvirere de nødvendige hjælpemidler for at sikre de bedste arbejdsstillinger.
- at det kan blive nødvendigt at fjerne møbler for at skabe den nødvendige plads.

Leverandøren er forpligtet til at overholde arbejdsmiljølovens regler, herunder at gennemføre den lovpligtige arbejdspladsvurdering (APV) i borgerens hjem. Leverandøren skal sikre, at udførelsen af hjælpen sker i overensstemmelse med APV'en.

Klageadgang

Hvis en borger er utilfreds med en afgørelse om hjælp efter lov om social service § 83 eller § 86 har borgeren mulighed for at klage til Det sociale Nævn. Klagefristen til Det sociale Nævn er 4 uger fra borgeren har modtaget afgørelsen.

Klagen sendes til

Center for Sundhed og Omsorg
Myndighedsafdelingen
Torvegade 15
4200 Slagelse

Der kan klages skriftligt og mundtligt. En mundtlig klage bliver nedskrevet af klagemodtageren, der ligeledes sikrer, at klagen er korrekt forstået.

Er en klage ikke indgivet af borgeren selv eller en væрге, skal der foreligge skriftlig fuldmagt. Anonyme klager behandles ikke.

Når en klage er modtaget, sendes en bekræftelse til afsender.

Inden klagen sendes videre til Det sociale Nævn skal kommunen genvurdere afgørelsen. Såfremt borgeren får medhold i sin klage, sendes den ikke videre til Det sociale Nævn.

Fastholder kommunen sin afgørelse, sender kommunen klagen videre til Det sociale Nævn i Region Sjælland.

Klager vedrørende udførelse af den visiterede hjælp kan ikke indbringes for Det sociale Nævn. Disse klager gives videre til den leverandør, som borgeren har valgt. Leverandøren kontakter borgeren eller dennes væрге med henblik på at løse klagens problemstilling.

Klager over hjemmesygeplejerskens og social – og sundhedsassistentens faglige behandling skal ske til Patientombuddet. Klageskema findes på [www. Patientombuddet.dk](http://www.Patientombuddet.dk).

Der kan også søges vejledning på:

Region Sjælland
tlf. 70 15 50 01
[patientkontoret@
regionsjaelland.dk](mailto:patientkontoret@regionsjaelland.dk)

Klagen skal sendes til:
Patientombuddet - Finsensvej 15 - 2000 Frederiksberg

Kvalitetsstandarder Personlig og Praktisk hjælp



Indledning hjemmehjælp og madservice

Lovgrundlag

Lovgrundlaget for bevilling af personlig hjælp og pleje samt hjælp eller støtte til praktiske opgaver i hjemmet og madservice findes i lov om social service § 83 stk. 1 og 2.

Kommunalbestyrelsen har efter loven således pligt til at tilbyde personlig hjælp og pleje samt hjælp til nødvendige praktiske opgaver i hjemmet og madservice til borgere, der visiteres til støtte eller hjælp.

Ligeledes skal kommunen sørge for tilbud om aflastning/afløsning til ægtefælle, forældre eller andre nære pårørende, der passer en person med nedsat fysisk eller psykisk funktionsevne efter § 84 i lov om social service.

Serviceniveau og kvalitetskrav

De udarbejdede kvalitetsstandarder herunder visitationskriterier og ydelsesbeskrivelser danner tilsammen serviceniveauet.

Visitationen foretages af en visitator. Alle afgørelser er skriftlige og indeholder en beskrivelse af den støtte/hjælp borgeren har behov for. Som hovedregel udleveres og/eller sendes afgørelsen til borgeren samt den leverandør, borgeren har valgt, samme dag som visitationsbesøget er foregået. Det skal fremgå af afgørelsen, hvad der er visiteret, og hvem der er leverandør.

Der skal være overensstemmelse mellem den visiterede hjælp og den hjælp, der faktisk udføres.

Tilsyn og opfølgning i Slagelse Kommune

Myndighedsafdelingen fører løbende tilsyn (kvalitetssikring) af personlig pleje og praktisk hjælp under frit valgs-ordningen.

I kvalitetssikringen indgår følgende kvalitetsbegreber:

- Kvalitetssikring af den leverede hjælp

Kvalitetssikring af den leverede hjælp har til formål at sikre, at den leverede hjælp stemmer overens med de tildelte ydelser og de fastsatte mål samt leveres i overensstemmelse med Slagelse Kommunes serviceniveau (kvalitetsstandarder) samt afgørelsen.

- Borgertilfredshed

Borgertilfredshed omhandler borgerens individuelle oplevelse af og tilfredshed med den tildelte hjælp og de udførte ydelser. Borgeren bliver inddraget og hørt.

Tilsammen udgør de to kvalitetsbegreber et nuanceret billede af kvaliteten i de tildelte og udførte ydelser, som danner grundlag for Myndighedsafdelingens vurdering af den ydede hjemmehjælp vedrørende pleje og praktisk hjælp.

Det er Myndighedsafdelingens intention at sikre en god og kontinuerlig dialog med leverandørerne.

I den kvalitetssikring som Myndighedsafdelingen foretager, vil alle leverede ydelser indgå uanset leverandør.

Kvalitetsmål /servicemål for 2012

Personlig pleje, praktisk hjælp og madservice:

Madservice kan ikke aflyses.

Fleksibel hjemmehjælp

Lov om social service stiller krav om, at den tildelte hjælp skal udføres fleksibelt. Borgeren og den hjælper som leverandøren har ansat til at udføre den visiterede hjælp, har således mulighed for fra gang til gang at aftale, hvordan udførelsen af hjælpen skal tilrettelægges.

Borgeren har ret til at bytte andre ydelser indenfor den afsatte tid. Hvis borgeren ønsker at bytte mellem personlig og praktisk hjælp, er det en forudsætning, at der er truffet afgørelse om tildeling af både personlig og praktisk hjælp. Der er begrænset bytteret, hvis borgeren har valgt flere leverandører til at udføre ydelserne.

Hvis borgeren 3 gange i træk fravælger en ydelse, giver leverandøren besked til visitator, som efterfølgende følger op i sagen for at sikre, at borgeren er visiteret til den/de rigtige ydelser.

Valg af leverandør

Hjemmehjælp

Borgeren har efter §§ 91 – 94 i lov om social service mulighed for at vælge mellem den kommunale hjemmepleje eller en af kommunen godkendt privat leverandør.

Borgeren har ligeledes mulighed for efter § 94 i lov om social service selv at udpege en person til at udføre opgaven. Den udpegede person skal godkendes af kommunen, som herefter skal indgå kontrakt med denne.

Hvis Slagelse Kommune ikke kan stille den nødvendige hjælp til rådighed, kan kommunen i stedet udbetale et tilskud til hjælp, som borgeren selv antager, jf. § 95 stk. 1 i lov om social service.

Efter § 95 stk.2 har en borger med betydelig og varig nedsat fysisk og/eller psykisk funktions- evne, der har behov for personlig hjælp og pleje/støtte til løsning af nødvendige praktiske op- gaver i hjemmet mere end 20 timer pr. uge, ret til at vælge at få udbetalt et kontant tilskud til hjælp, som borgeren selv antager. Borgeren skal være i stand til at være arbejdsleder.

Madservice

Borgeren vælger selv leverandør blandt de af kommunen godkendte leverandører af madservi- ce.

Leverandørerne skal godkendes af den kommunale myndighed og skal kunne leve op til de krav, som myndigheden har fastsat til den madservice, der skal leveres.

Levering af hjemmehjælp

Personlig pleje m.m.

Udførelsen af personlig pleje, øvrig omsorg, medicingivning og ernæring kan varetages af medarbejdere hos den kommunale leverandør eller private leverandører, der er godkendt af kommunen til at udføre pleje- og øvrige omsorgsydelser.

Hjælpen kan endvidere udføres af en privat person udpeget af borgeren jf. § 94 i lov om social service.

Praktisk hjælp

Udførelsen af praktisk hjælp kan varetages af medarbejdere hos den kommunale leverandør eller af private leverandører, der er godkendt af kommunen.

Hjælpen kan endvidere udføres af en privat person udpeget af borgeren jf. § 94 i lov om social service.

Kompetencekrav til leverandøren

Personlig pleje m.m.

Ydelse af personlig pleje, øvrig omsorg, medicingivning og ernæring skal varetages af medarbejdere, der har en sundhedsfaglig uddannelse, som f.eks. social- og sundhedshjælper/assistent, hjemmehjælper, sygehjælper, plejehjemsassistent eller sygeplejerske. Minimumskravene for at kunne udføre ydelsen er, at medarbejderen er bekendt med kommunens kvalitetsmål og beskrivelse af ydelsen, gældende vejledninger/instrukser og har modtaget introduktion til arbejdsopgaverne.

Praktisk hjælp

Ydelsen af praktisk hjælp kan varetages af medarbejdere, der har en sundhedsfaglig uddannelse, gennemgået et rengøringskursus eller tilsvarende.

Slagelse kommune

Personlig pleje

Beskrivelse af ydelsen personlig pleje	
Hvilket behov dækker ydelsen?	Støtte og/eller hjælp til personlig pleje jf. § 83 i Lov om social service
Hvad er formålet med ydelsen?	At støtte og/eller hjælpe en person ved tab af fysiske og/eller psykiske færdigheder i et kortere eller længere tidsrum således: <ul style="list-style-type: none">• At borgeren bevarer og/eller genvinder den for borgeren bedst mulige sundhedstilstand.• At hygiejnen er sundhedsmæssig forsvarlig.• At borgeren får sundhedsfaglig vejledning.• At støtten og/eller hjælpen planlægges og udføres i et aktivt samspil med borgeren.
Hvilke aktiviteter kan indgå i ydelsen?	Hjælp/støtte til personlig pleje kan indeholde: Bad: som udgangspunkt 1 gang om ugen, fodbad samt sengebade. Hårvask: Vaske og tørre hår, frisering. Øvre/nedre toilette: i sengen eller på badeværelset. Mundhygiejne, hudpleje, almindelig neglepleje, barbering. Af – påklædning: samt evt. kropsbårne hjælpemidler. Toiletbesøg: Hjælp til at komme på toilettet. Tømme kolbe eller toiletspand. Skifte ble. Kateterpleje, stomipleje, tømme/skifte pose. Forflytning/lejring: Hjælpe op af og i seng/stol m.v.. <u>Andet</u> Oprydning i forbindelse med udførelse af opgaven (f.eks. sengeredning, aftørring af fliser, aftørring af badeværelsesgulv, tømme affaldspose). Nærmere beskrivelse af hjælpen fremgår af ydelsesoversigten.
Hvilke aktiviteter indgår ikke i ydelsen?	Karbad, hårpleje, som normalt udføres af en frisør. Klipping af tånegle hos borgere med kredsløbslidelser i benene eller diabetes.
Hvad er ydelsens omfang?	Hjælp til personlig pleje kan ydes hele døgnet ved vurderet behov.

Slagelse kommune

Ernæring

Beskrivelse af ydelsen ernæring	
Hvilket behov dækker ydelsen?	Støtte og/eller hjælp til ernæring m.m. jf. § 83 i Lov om social service
Hvad er formålet med ydelsen?	<p>At støtte og/eller hjælpe en person ved tab af fysiske og/eller psykiske færdigheder i et kortere eller længere tidsrum således:</p> <ul style="list-style-type: none"> • At der sikres borgeren mulighed for at vælge en sund og ernæringsrigtig mad. • At der sikres borgeren tilstrækkelig indtagelse af væske og føde • At fejlnæring forebygges og borgerens velvære og trivsel derved sikres.
Hvilke aktiviteter kan indgå i ydelsen?	<p>Støtte og/eller hjælp til ernæring m.m.. Hjælp i forbindelse med måltider.</p> <p>De enkelte opgaver kan nærmere defineres som følger:</p> <p>Vejledning i ernæringsrigtig kost</p> <p>Tilberedning af morgenmad og smøre snitter/ smørebrød</p> <p>Opvarmning af færdig mad</p> <p>Servering af mad og drikke samt hjælp til spisning</p> <p>Tilberedning af mad hos terminale borgere kan undtagelsesvis tilbydes.</p> <p>Andet: Oprydning/opvask, som ligger i naturlig forlængelse af hjælpen til måltidet.</p> <p>Nærmere beskrivelse af hjælpen fremgår af ydelsesoversigten.</p>
Hvilke aktiviteter indgår ikke i ydelsen?	Tilberedning af varm mad (kan dog i særlige tilfælde fraviges jf. ovenstående)
Hvad er ydelsens omfang?	<p>Generelt tilbydes ydelsen dagligt og/eller efter behov. Opvask foregår alle dage undtagen lørdag og søndag.</p> <p>Generelt henvises til kommunens madudbringningsordning.</p>

Slagelse kommune

Praktisk hjælp

Rengøring

Beskrivelse af ydelsen rengøring	
Hvilket behov dækker ydelsen?	Støtte og/eller hjælp til rengøringsopgaver jf. § 83 i Lov om social service.
Hvad er formålet med ydelsen?	<p>At støtte og/eller hjælpe en person i et kortere eller længere tidsrum ved tab af fysiske og/eller psykiske færdigheder således:</p> <ul style="list-style-type: none"> • At boligen i samråd med borgeren og ud fra borgerens ressourcer og kommunens serviceniveau holdes rimelig ren.
Hvilke aktiviteter kan indgå i ydelsen?	<p>Støtte og/eller hjælp til rengøring:</p> <p>Entré Vask/støvsugning af gulv, aftørring af støv på alle vandrette tilgængelige flader, pudse spejl og ryste/støvsuge dørmåtte.</p> <p>Køkken Vask/støvsugning af gulv, aftørring af hvidevarer udvendigt, aftørring af bordflader, aftørre køkkenlåger og under vask ved skraldespand/stativ. Rengøring af køkkenvask. Rengøring af køleskab og afkalkning af kaffemaskine/el-kedel udføres i tilslutning til udførelsen af ovenstående ydelser.</p> <p>Opholdsstue Støvsugning/vask af gulv, aftørring af støv på alle vandrette tilgængelige flader. Støvsugning af dagligt anvendte møbler hver 6. uge hvis rengøring er visiteret hver 3. uge og en gang om måneden, hvis rengøring er visiteret hver 2. uge.</p> <p>Soveværelse Vask/støvsugning af gulv, aftørring af støv på alle vandrette tilgængelige flader, skift af sengetøj.</p> <p>Badeværelse Vask af sanitet, aftørring af brusekabine/badekar, pudsning af spejl, aftørring af fliser. Vask af gulv.</p> <p>Andet Vask af genbrugshjælpemidler. Tømme postkasse og bære affaldspose ud.</p> <p>Nærmere beskrivelse af hjælpen fremgår af ydelsesoversigten.</p>
Hvilke aktiviteter	Vinduespudsning, hovedrengøring, pudsning af sølvtøj, bære bræn-

<p>indgår ikke i ydel- sen?</p>	<p>de ind og oprydning efter gæster. Rengøring efter kæledyr/husdyr. Rengøring i forbindelse med flytning eller efter håndværkere. Der ydes som udgangspunkt ikke hjælp til rengøring, hvor der bor en rask ægtefælle/samlever, en anden voksen eller pårørende på adressen.</p>
<p>Hvad er ydelsens omfang?</p>	<p>Generelt omfatter rengøring de rum borgeren benytter dagligt eller svarende til en bolig på 60 m². Det svarer som hovedregel til entré, køkken, stue, soveværelse og badeværelse.</p> <p>Som udgangspunkt ydes der rengøring hver 3. uge på hverdage mellem kl. 08.00 – 17.00. Postkasse tømmes alle dage undtagen lørdag og søndag.</p> <p>Ud fra en konkret individuel vurdering kan der bevilges rengøring hver 14. dag til borgere med svære eller totale begrænsninger i funktionsniveauet. Borgerne skal være bevilget daglig personlig pleje og hjælpen skal ydes hele døgnet.</p> <p>Ud fra en konkret individuel vurdering, kan der bevilges rengøring oftere for at holde den nødvendige hygiejniske standard, hvis det kan påvises, at borgeren bliver negativt påvirket af rengøring hver 3. uge.</p> <p>Der kan tilbydes rengøring hver uge eller hver 2. uge i hjem, der tilsmudses mere end normalt og i hjem, hvor borgeren er helt ude af stand til selv at bidrage med dele af rengøringen. F.eks.: I hjem hvor der kommer mange hjælpere, hos borgere med et meget svagt syn, hos borgere der selv laver mad, men som ikke kan overskue køkkenhygiejnen, i hjem hvor kørestolen bruges inde og ude eller hos borgere med ændret adfærd ved demens eller svære misbrugsproblemer.</p> <p>Der kan tilbydes rengøring hver uge eller hver 2. uge ved særlige helbredsforhold. F.eks.: Hos borgere med en lægeligt stillet diagnose støvallergi, kan ekstra rengøring tilbydes ud fra anbefalingerne fra astma- og allergiforbundet sammenholdt med en vurdering af pladsforhold, indretning og øvrige tiltag for at mindske støvgenerne. Hos borgere der har MRSA (multiresistente bakterier) tilbydes rengøring efter retningslinjerne fra Sundhedsstyrelsen.</p> <p>Tømning af postkasse foregår alle dage undtagen lørdag og søndag.</p>
<p>Andre forhold</p>	<p>Ved sagsbehandlingen lægges der vægt på opfyldelse af kriterierne ved en konkret individuel vurdering.</p> <p>Der lægges desuden særlig vægt på: Om borgeren vil kunne gøre rent med andre rengøringshjælpemidler, anden indretning af hjemmet eller ved opdeling af de enkelte rengøringsaktiviteter over flere dage. Hvordan det påvirker borgerens livskvalitet ved selv at udføre opgaverne f.eks. graden af smerter. Om borgeren kan udføre andre tilsvarende fysisk krævende aktiviteter. Evne til planlægning og initiativ i forhold til rengøring. Om der er behov for fuldstændig hjælp til opgaverne eller om bor-</p>

	<p>geren kan medvirke, f.eks. tørre støv af. Om det er et varigt eller midlertidigt behov.</p> <p>Der vurderes i hvilket omfang andre i husstanden inkl. større børn eller unge i forhold til deres alder kan varetage opgaver ved rengøring. (Henvisning til SL § 1 stk. 3, SM afgørelse C-018-01 og SM C-062-01)</p> <p>Hos borgere med betydelig nedsat fysisk eller psykisk funktionsevne, borgere med sindslidelse eller ved særlige sociale problemer, vurderes om behovet i stedet kan dækkes efter SL § 85.</p>
--	---

Slagelse kommune

Praktisk hjælp

Tøjvask

Beskrivelse af ydelsen tøjvask	
Hvilket behov dækker ydelsen?	Støtte og/eller hjælp til tøjvask jf. § 83 i Lov om social service
Hvad er formålet med ydelsen?	<p>At støtte og/eller hjælpe en person i et kortere eller længere tidsrum ved tab af fysiske og/eller psykiske færdigheder således:</p> <ul style="list-style-type: none"> • At borgerens tøj og linned i samråd med borgeren og ud fra borgerens ressourcer og kommunens serviceniveau holdes rent.
Hvilke aktiviteter kan indgå i ydelsen?	<p>Hjælp til tøjvask Maskinvask/tørretumbling i hjemmet. Maskinvask/tørretumling i vaskeri, tilknyttet boligkomplekset. Ophængning/nedtagning, sammenlægning af tøj. Lægge tøj på plads.</p> <p>Nærmere beskrivelse af hjælpen fremgår af ydelsesoversigten.</p>
Hvilke aktiviteter indgår ikke i ydelsen?	<p>Der ydes som udgangspunkt ikke hjælp, hvor der bor en ægtefælle/samlever, en anden voksen eller pårørende på adressen. Der hjælpes ikke med strygning og rulning af sengetøj, duge, undertøj og lignende samt håndvask af uldtøj.</p>
Hvad er ydelsens omfang?	<p>Som udgangspunkt ydes vask hver 14. dag på hverdage i tidsrummet mellem kl. 08.00 – 17.00. Ydelsen vil som oftest blive udført i tilslutning til andre opgaver.</p>
Særlige forhold	<p>Der tilbydes som udgangspunkt <u>ikke</u> vask af tøj, der skal bringes til et offentligt vaskeri i byen. Der kan dog i de ganske særlige tilfælde, hvor der ikke kan installeres vaskemaskine i borgerens bolig, tilbydes vask af tøj på et offentligt vaskeri i byen.</p>

Slagelse kommune

Praktisk hjælp

Indkøb

Beskrivelse af ydelsen indkøb	
Hvilket behov dækker ydelsen?	Støtte og/eller hjælp til indkøb jf. § 83 i Lov om social service.
Hvad er formålet med ydelsen?	<p>At støtte og/eller hjælpe en person i et kortere eller længere tidsrum ved tab af fysiske og/eller psykiske færdigheder således:</p> <ul style="list-style-type: none"> • At den daglige husholdning sikres. • At indkøb planlægges og udføres i et aktivt samspil med borgeren.
Hvilke aktiviteter kan indgå i ydelsen?	<p>Hjælp til indkøb</p> <ul style="list-style-type: none"> • Skrive indkøbsliste, bestilling af varer, stille varer på plads. • Vareudbringning. <p>Særlig hjælp til indkøb Såfremt borgeren p.g.a. allergi eller anden lidelse har behov for indkøb af særlige varer, som ikke fås i dagligvareforretninger, kan der ydes hjælp hertil.</p> <p>Nærmere beskrivelse af hjælpen fremgår af ydelsesoversigten.</p>
Hvilke aktiviteter indgår ikke i ydelsen?	Der ydes som udgangspunkt ikke hjælp, hvor der bor en ægtefælle/samlever, en anden voksen eller pårørende på adressen. Hvis borgeren selv er i stand til at sikre indkøb i form af bestilling af varer hos købmand, ydes der ikke hjælp til dette.
Hvad er ydelsens omfang?	Som udgangspunkt ydes hjælp til indkøb en gang om ugen på hverdage i tidsrummet mellem kl. 08.00 – 17.00.

Slagelse kommune

Psykisk pleje og omsorg

Beskrivelse af ydelsen psykisk pleje og omsorg	
Hvilket behov dækker ydelsen?	Støtte og/eller hjælp til psykisk pleje og omsorg jf. § 83 i Lov om social service.
Hvad er formålet med ydelsen?	<p>Støtte og/eller hjælpe en person i et kortere eller længere tidsrum ved tab af fysiske og/eller psykiske færdigheder således:</p> <ul style="list-style-type: none"> • At hverdagen kan fungere. • At borgeren genvinder psykisk stabilitet under og efter kriser og derved oplever tryghed i hverdagen. • At borgerens psykiske funktionsniveau styrkes så dagligdagen magtes. • At borgeren bevarer eller genskaber evnen til at drage omsorg for eget liv.
Hvilke aktiviteter kan indgå i ydelsen?	<p>Psykisk hjælp og støtte</p> <p>Tilsyn til borgere, der afventer at få installeret nødkald</p> <p>Tilsyns – og tryghedsbesøg efter længerevarende indlæggelser og ved infektionssygdomme hos demente</p> <p>Støtte og/eller hjælpe demente borgere til at strukturere hverdagen.</p> <p>Støtte og/eller hjælpe borgeren med at skabe kontakt til pårørende, kommunale og andre offentlige myndigheder, læge og aktuelle tilbud som f.eks. værested, dagcenter, daghjem m.m..</p> <p>Omsorgsrelaterede opgaver</p> <p>Læse avis/breve/kort.</p> <p>Skrive breve/kort.</p> <p>Nærmere beskrivelse af hjælpen fremgår af ydelsesoversigten.</p>
Hvilke aktiviteter indgår ikke i ydelsen?	Psykisk pleje og omsorg gives ikke, hvis der er mulighed for anden social aktivitet, der kan dække formålet med ydelsen.
Hvad er ydelsens omfang?	<p>Støtte og/eller hjælp til særlige omsorgsopgaver tildeles efter vurderet behov.</p> <p>Opgaven tilrettelægges så vidt muligt i sammenhæng med andre opgaver i hjemmet.</p>

Slagelse kommune

Anden hjælp

Beskrivelse af ydelsen anden hjælp	
Hvilket behov dækker ydelsen?	Støtte og/eller hjælp til anden hjælp jf. § 83 i Lov om social service
Hvad er formålet med ydelsen?	Støtte og hjælpe en person i et kortere eller længere tidsrum ved tab af fysiske og/eller psykiske færdigheder således: <ul style="list-style-type: none">• At borgeren fortsat kan varetage egne administrative opgaver.• At borgeren får mulighed for udadrettet aktivitet/socialt samvær ved hjælp af personledsagelse til dagcenter/aktivitetscenter beliggende i tilknytning til borgerens bolig.
Hvilke aktiviteter kan indgå i ydelsen?	Anden hjælp Hjælp til brugerens egen administration Nærmere beskrivelse af hjælpen fremgår af ydelsesoversigten.
Hvilke aktiviteter indgår ikke i ydelsen?	
Hvad er ydelsens omfang?	Støtte, guide og/eller hjælp tildeles efter vurderet behov.

Slagelse kommune

Medicingivning

Beskrivelse af ydelsen medicingivning	
Hvilket behov dækker ydelsen?	Støtte og/eller hjælp til medicingivning/medicinindtagelse jf. § 83 Lov om social service.
Hvad er formålet med ydelsen?	At støtte og/eller hjælpe en person i et kortere eller længere tidsrum ved tab af fysiske eller psykiske færdigheder således: <ul style="list-style-type: none">• At borgeren får den ordinerede medicin korrekt.
Hvilke aktiviteter kan indgå i ydelsen?	Huske borgeren på at tage sin medicin. Stille medicin frem, som er doseret fra apotek, doseret af sygeplejerske, social – og sundhedsassistent eller hospital. Støtte/hjælpe med indtagelse af medicin. Nærmere beskrivelse af hjælpen fremgår af ydelsesoversigten.
Hvilke aktiviteter indgår ikke i ydelsen?	Dosering/ophældning af medicin. Øjendrypning, inhalationer, plasterskift mm., hvor medicinen ikke er doseret.
Hvad er ydelsens omfang?	Hjælp til medicingivning ydes hele døgnet ved vurderet behov.

Slagelse kommune

Fald i hjemmet

Beskrivelse af ydelsen Hjælp som følge af fald i hjemmet	
Hvilket behov dækker ydelsen?	Støtte og/eller hjælpe borgeren op som følge af fald i hjemmet, jf. § 83 i Lov om social service
Hvad er formålet med ydelsen?	At støtte og/eller hjælpe borgeren med at komme op i stol eller i seng
Målgruppe:	<ul style="list-style-type: none">• Borgere, der efter en konkret individuel vurdering, er visiteret til nødkald.• Borgere, der er udskrevet efter hospitalsbehandling• Borgere, der er visiteret til personlig hjælp eller hjemmesygepleje
Hvem er ikke omfattet af ydelsen?	Borgere, der alene modtager praktisk hjælp, er ikke omfattet af ydelsen.
Hvornår kan ydelsen leveres?	Støtte og/eller hjælp kan ydes hele døgnet.

Kvalitetsstandard

Madservice med udbringning

(Madservice til borgere i eget hjem)

Hvad er formålet med ydelsen?	Sikre borgeren et tilstrækkeligt måltid i henhold til de gældende "anbefalinger for den danske institutionskost" for dermed at medvirke til opretholdelse af fysisk og psykisk velvære.
Hvem kan få ydelsen?	Borgere der er visiteret til madservice med udbringning. Efter henvisning fra læge, diætist eller sygeplejerske tilbydes diætkost og energitætte menuer fra madservice. Borgere, der selv er i stand til at klare de daglige opgaver med tilberedning af det varme måltid, tilbydes ikke madservice.
Hvad indeholder ydelsen?	<p>Et almindeligt måltid mad består af hovedret med mulighed for tilvalg af biret.</p> <p>Der kan vælges mellem to hovedretter.</p> <p>Diætkost består af hovedret (menu 1) med mulighed for tilvalg af biret.</p> <p>Et måltid mad kan være "varm selv" mad eller varmholdt.</p> <p>Et almindeligt måltid mad og diætkost skal også kunne leveres som "tilpasset hoved- og biret" med udgangspunkt i menu 1.</p> <p>Minimumskrav til standardmåltid:</p> <p>Hovedret:</p> <ul style="list-style-type: none">- kød/fars/fisk 125 g.- kartofler/ris 150 g.- kogte grøntsager/råkost..... 100 g. <p>Biret:</p> <p>En biret består af 2 dl. dessert eller 2½ dl. suppe.</p> <p>Diæt for småtspisende:</p> <p>Ved diæt for småtspisende beriges sauce og mos, og der bruges fløde til dessert.</p> <p>Der skal være variation i den tilbudte kost, gældende både for kød, grønt, saucer og andet tilbehør. Ligeledes skal der tages hensyn til årstid og højtider.</p>
Hvad er ydelsens omfang?	Levering af varm selv mad sker to gange om ugen i tidsrummet kl. 7.00 til 14.00. Tidspunktet for leverancen aftales med den enkelte borger inden for et tidsrum på +/- 30 minutter. Levering af varmholdt mad sker dagligt i borgerens hjem i tidsrummet kl. 11.00-13.00. Tidspunktet for leverancen aftales med den

	<p>enkelte borger inden for et tidsrum af +/- 30 minutter. Med mindre andet er aftalt, skal borgeren være hjemme ved leveringen.</p> <p><u>Bemærk:</u> Levering af varmholdt mad sker kun, såfremt der er godkendte private leverandører, der producerer ydelsen i Slagelse Kommune.</p> <p>Har borgeren behov for hjælp til opvarmning, skal denne ydelse visiteres særskilt efter behov.</p> <p>Borgeren forudbestiller med valg af menu for en måned ad gangen med mulighed for at vælge dage fra.</p> <p>Afbestilling skal ske inden kl. 12.00 senest 3 hverdage før levering og direkte til leverandør.</p> <p>Det skal være muligt for borgerne at tilkøbe råkost dagligt og at tilkøbe gæstemiddage.</p>
Hvilke krav er der til Transport?	<p>De transportmidler, leverandøren anvender, skal leve op til gældende lovgivning vedr. fødevarerhygiejne og egenkontrol.</p> <p>Dette skal kunne dokumenteres via godkendt egenkontrolprogram.</p>
Kvalitative driftsmål	<p>Levering af maden er iværksat senest tre døgn efter bestilling hos leverandør.</p> <p>Brugertilfredshed: 85 % stor tilfredshed.</p> <p>Ingen aflysninger.</p>
Kvalitativ kontrol	<p>Leverandøren fører statistik over antal henvendelser om utilfredshed med maden. Statistikken afleveres til den kommunale myndighed en gang om året.</p>
Andre forhold	<p>Leverandøren forpligter sig til at underrette den kommunale myndighed, hvis der konstateres uregelmæssigheder ved levering til borgeren. F.eks. manglende modtagelse af den bestilte mad, eller synlige tegn på at borgeren er svækket ud over, hvad der er normalt for denne borger.</p> <p>Borgeren har en fast kontaktperson både hos den kommunale myndighed og den valgte leverandør. Oplysning om kontaktpersonerne skal fremgå af bevillingen eller afgørelsen.</p>
Hvad koster madservice?	<p>Prisen fastsættes en gang om året i forbindelse med vedtagelse af det kommunale budget.</p>

Kvalitetsstandard

Madservice uden udbringning

Hvad er ydelsens formål?	Sikre borgeren et tilstrækkeligt måltid i henhold til de gældende "anbefalinger for den danske institutionskost" for dermed at medvirke til opretholdelse af fysisk og psykisk velvære.
Hvem kan få ydelsen?	Borgere der er visiteret til madservice uden udbringning. Efter henvisning fra læge, diætist eller sygeplejerske tilbydes diætkost og energitætte menuer fra madservice.
Hvad indeholder ydelsen?	<p>Et almindeligt måltid mad består af valg mellem 2 hovedretter med mulighed for tilvalg af biret.</p> <p>Diætkost består af en hovedret med mulighed for tilvalg af biret.</p> <p>Minimumskrav til standardmåltid: Hovedret: - kød/fars/fisk125 g. - kartofler/ris150 g. - kogte grøntsager/råkost.....100 g.</p> <p>Biret: En biret består af 2 dl. dessert eller 2½ dl. suppe.</p> <p>Diæt for småtspisende: Ved diæt for småtspisende beriges sauce og mos, og der bruges fløde til dessert.</p> <p>Der skal være variation i den tilbudte kost, gældende både for kød, grønt, saucer og andet tilbehør. Ligeledes skal der tages hensyn til årstid og højtider.</p>
Hvad indeholder ydelsen <u>ikke</u>?	Hensyn til fødevarer som borgeren ikke bryder sig om.
Hvad er ydelsens omfang?	Et alm. måltid mad består af hovedret med mulighed for tilvalg af biret.
Kvalitative driftsmål	Brugertilfredshed: 85 % stor tilfredshed. Ingen aflysninger fra leverandørens side.
Kvalitativ kontrol	Leverandøren fører statistik over antal henvendelser om utilfredshed med maden.
Hvad koster madservice?	Prisen fastsættes en gang om året i forbindelse med vedtagelse af det kommunale budget.

Kvalitetsstandarder Aflastningstilbud



Slagelse kommune

Døgnaflastning

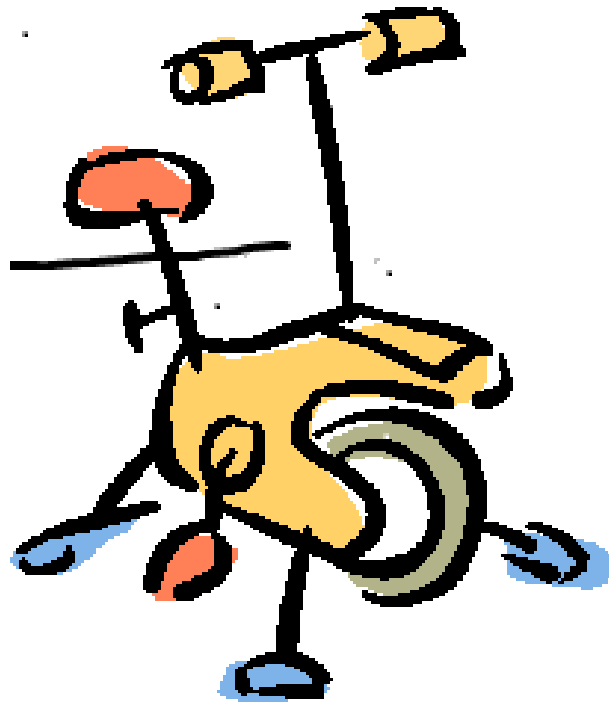
Beskrivelse af døgnaflastning	
Hvilket behov dækker ydelsen?	Aflastning jf. § 84 i Lov om social service
Hvad er formålet med ydelsen?	Midlertidig aflastning af en ægtefælle eller nær pårørende til en person med nedsat fysisk eller psykisk funktionsevne, der passes i eget hjem.
Hvad omfatter ydelsen?	Midlertidig aflastning i op til 3 uger i en af Slagelse Kommunes aflastningsboliger.
Hvem kan modtage ydelsen?	Borgere, der passes i eget hjem af en ægtefælle eller nær pårørende, og som ikke kan være alene i de perioder, hvor den pårørende har behov for at blive aflastet. Borgere, der på grund af en akut opstået uforudsigelig situation, ikke kan opnå tilstrækkelig sikre forhold i eget hjem.
Hvem leverer ydelsen?	På flg. plejecentre: Antvorskov, Skovvang, Solbakken, Møllebakken, Skælskør samt Bjergbyparken.
Hvad koster ydelsen?	Der er egenbetaling på transport, forplejning samt vask af tøj. Prisen følger stedets takster - Se takstblad.
Særlige forhold	Det er ikke muligt at have folkeregisteradresse i en aflastningsbolig. Borger skal selv medbringe personlige fornødenheder, medicin samt nødvendige hjælpemidler.

Slagelse kommune

Dagaflastning for demente

Beskrivelse af dagaflastning for demente	
Hvilket behov dækker ydelsen?	Aflastning jf. § 84 i Lov om social service
Hvad er formålet med ydelsen?	At give aflastning til pårørende, der passer en demensramt i hjemmet
Hvad omfatter ydelsen?	Dagaflastning max. 2 gange pr uge. Ydelsen kan også gives i enkelt stående dage, hvor den pårørende har behov for aflastning (til eks. hvis den pårørende skal til behandling).
Hvem kan modtage ydelsen?	Ægtefæller eller nære pårørende til borgere med demens, hvor borgeren ikke kan være alene i de perioder, hvor den pårørende har behov for at blive aflastet og som <ul style="list-style-type: none"> • bor i egen bolig, herunder ældrebolig • kan klare sig med hjælp af 1 person (dog undtaget kørestolsbrugere, der kan få hjælp af 2 personer) • kan rumme samværet med andre.
Hvornår ophører ydelsen?	Hvis borgeren <ul style="list-style-type: none"> • flytter i plejebolig • har brug for hjælp af mere af 1 person (dog undtaget kørestolsbrugere, der kan få hjælp af 2 personer) • ikke kan rumme at komme i Daghjemmet
Hvem leverer ydelsen?	Havestuen, Borgbjergvej 5, 4242 Boeslunde (1 heldagsplads 5 gange om ugen) Aktivitetshuset, Kjærsvvej 90. 4220 Korsør (1 heldagsplads 4 gange om ugen) Amaliehaven, Smedegade 32, 4200 Slagelse (1 heldagsplads 5 gange om ugen) Som hovedregel visiteres til nærmeste daghjem
Hvad koster ydelsen?	Der er egenbetaling på <ul style="list-style-type: none"> • Transport • Forplejning

Kvalitetsstandarder Genoptræning



Indledning træning

Lovgrundlag

Lovgrundlaget for bevilling af genoptræning og vedligeholdende træning findes i lov om social service § 86 stk. 1 og 2.

Kommunalbestyrelsen har efter loven således pligt til at tilbyde genoptræning og vedligeholdende træning til borgere, der visiteres til dette.

Formålet med træningsindsatsen

I forbindelse med afgørelse om træning skal visitator konkret forholde sig til, hvad formålet med træningsindsatsen er, samt hvad omfanget og indholdet af træningsindsatsen mere konkret skal være. En afgørelse om vedligeholdende træning skal tage afsæt i servicelovens krav om, at formålet med hjælpen er at yde en helhedsorienteret indsats

Afgørelse om genoptræning og vedligeholdende træning træffes altid på baggrund af en konkret individuel vurdering af den enkelte borgers behov og det serviceniveau, kommunen har vedtaget.

Serviceniveau og kvalitetskrav

De udarbejdede kvalitetsstandarder herunder visitationskriterier og ydelsesbeskrivelser danner tilsammen serviceniveauet.

Visitation foretages af visitator. Alle afgørelser er skriftlige og indeholder en beskrivelse af den træning, borgeren har behov for. Som hovedregel udleveres og/eller sendes afgørelsen til borgeren samt leverandøren samme dag som visitationsbesøget er foregået.

Borgere med funktionsniveau 1 tilbydes max. 3 måneders vedligeholdende træning pr. år.
Borgere med funktionsniveau 2 og 3 tilbydes max. 2 x 3 måneders vedligeholdende træning pr. år.

- Der udarbejdes mål/plan for træningsforløbet i samarbejde med borgeren.
- Der foretages revurdering/tilpasning af træningsindsatsen undervejs i træningsforløbet.
- Ved afslutning af træningsforløbet vejledes borgeren om mulighederne for fastholdelse af det opnåede funktionsniveau.
- Genoptræning varetages altid af en fysio- eller ergoterapeut/træningsassistent.
- Vedligeholdende træning varetages af fysio- /ergoterapeut, SSA/træningsassistent eller dertil uddannet personale.

Levering af træning

Det er kommunens genoptræningscentre, der udfører, den visiterede træning.

Træningscentret er fordelt på flere geografiske adresser:

Genoptræningscentret i Slagelse

Grønningen 3
4200 Slagelse

Genoptræningscentret i Korsør

Linde Allé 56
4220 Korsør

Borgerne kan ikke forvente at komme til træning på det træningscenter, der ligger tættest på borgerens bopæl. Træningscentret træffer afgørelse om, hvilken type træning, der skal tilbydes på det enkelte træningscenter.

Træning tilrettelægges individuelt til den enkelte borger og træning vil derfor også kunne finde sted andre steder end på genoptræningscentrets adresser.

Følgende principper er gældende for organiseringen af genoptræning og vedligeholdelsestræning:

- Der tilbydes primært holdtræning.
- Individuel træning kan tilbydes efter terapeutisk vurdering af borgerens fysiske og psykiske funktionsniveau.
- Træning i borgerens hjem kan tilbydes efter terapeutisk vurdering af borgerens fysiske og psykiske funktionsniveau.
- Efter terapeutisk vurdering, tilbydes instruktion af borger/pårørende/personale sideløbende med holdtræning eller individuel træning.

Forventninger til borger

Genoptræning og vedligeholdelsestræning ydes i samarbejde med borgeren, hvorfor der er nedenstående forventninger til borgere, der modtager træning efter § 86 i lov om social service.

- Borgeren skal kunne medvirke aktivt til træning og være motiveret.
- Borgerne møder til de aftalte træningsgange og møder til aftalt tid.
- Borgerne melder afbud til træning så hurtigt som muligt og senest dagen før inden kl. 12.00.

Opstart af træning

Genoptræningscentret kontakter borgeren før start af træning og laver nærmere aftaler for træningsforløbet.

Træningshyppighed

Der kan efter terapeutisk vurdering bevilges individuel træning 1 x ugentlig sideløbende med holdtræning (i alt 2 x ugentlig).

Kørsel til træning

Som udgangspunkt skal borgeren selv sørge for kørsel til og fra træning. Der kan visiteres til kørsel til træning, hvis man ikke selv kan komme til og fra træning. Her vurderes det også om man kan benytte offentlige transportmidler. Der er brugerbetaling på kørsel til og fra træning. Kommunalbestyrelsen fastsætter reglerne vedr. visitation til kørsel til træning.

Beskrivelse af ydelsen

Genoptræning

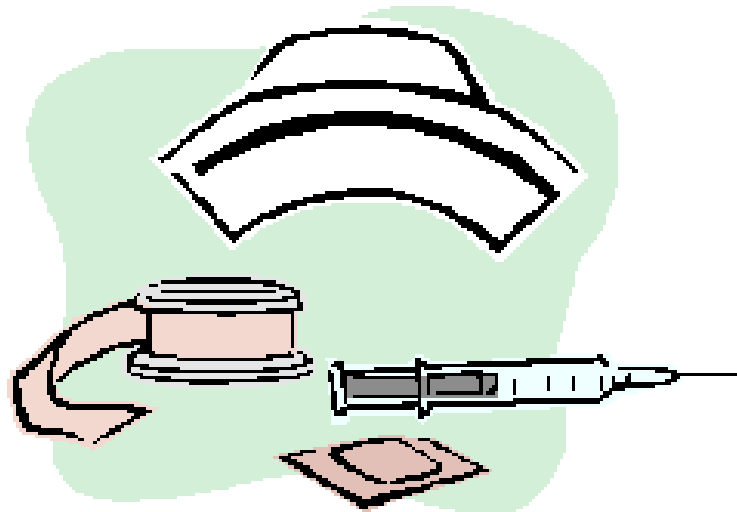
Hvilket behov dækker ydelsen?	<p>Genoptræning tilbydes typisk til ældre borgere, der efter sygdom, som ikke er behandlet i sygehusregi, er midlertidigt svækket og dermed har mistet funktioner. Borgeren må altså ikke have været indlagt i forbindelse med tabet af funktioner.</p>
Hvad er formålet med ydelsen?	<p>Formålet med ydelsen er at undgå vedvarende eller yderligere svækkelse og forebygge, at der opstår behov for øget hjælp, fx i form af personlig og praktisk hjælp. Tilbud om genoptræning skal gives i de tilfælde, hvor anden form for træning, herunder også egen træningsindsats, ikke kan bringe borgerens funktionsniveau op.</p>
Hvilke aktiviteter kan indgå i ydelsen?	<p>Der er forskellige træningstyper afhængig af, hvilken træning borgeren skal have og formålet med træningen,</p> <p>Det drejer sig om følgende træningstyper:</p> <ul style="list-style-type: none"> • ADL-træning. • Udholdenhedstræning. • Styrketræning. • Bevægelighedstræning. • Balance- og stabilitetstræning. • Koordinationstræning. • Træning af sanser. • Træning i stillingsskift, forflytninger og lejrning. • Træning i mobilitet med/uden hjælpemiddel. • Kognitiv træning.
Hvilke aktiviteter indgår ikke i ydelsen?	<p>Der tilbydes ikke genoptræning til borgere, der modtager identisk træning i henhold til reglerne om vederlagsfri fysioterapi eller efter Sundhedsloven.</p> <p>Der trænes ikke med borgere, hvor der er risiko for overbelastning af medarbejdernes arbejdsmiljø/sikkerhed, for eksempel kraftigt overvægtige eller voldelige personer m.fl.. Dette afgøres af træningsterapeuten.</p>
Ydelsens omfang?	<p>Genoptræning er tidsmæssigt begrænset til den periode, hvor funktionsniveauet fortsat kan forbedres gennem yderligere træning.</p> <p>Et træningsforløb tager afsæt i opfyldelse af det mål, der er sat for træningen og varer typisk 2-3 måneder.</p> <p>Træningsforløbet afsluttes af terapeuten, hvis borgeren ikke er motiveret for træning, f.eks. ved hyppigt fravær som overstiger 25 % i løbet af en måned.</p>

Beskrivelse af ydelsen

Vedligeholdende træning

Hvilket behov dækker ydelsen?	Kommunalbestyrelsen skal tilbyde hjælp til at vedligeholde fysiske eller psykiske færdigheder.
Hvad er formålet med ydelsen?	Formålet er at yde en helhedsorienteret indsats for at afhjælpe væsentlige følger af nedsat fysisk eller psykisk funktionsevne afpasset den enkelte borgers særlige behov.
Hvilke aktiviteter kan indgå i ydelsen?	Der er forskellige træningstyper afhængig af, hvilken træning borgeren skal have og formålet med træningen, Det drejer sig om følgende træningstyper: <ul style="list-style-type: none"> • ADL-træning. • Udholdenhedstræning. • Styrketræning. • Bevægelighedstræning. • Balance- og stabilitetstræning. • Koordinationstræning. • Træning af sanser. • Træning i stillingsskift, forflytninger og lejrning. • Træning i mobilitet med/uden hjælpemiddel. • Kognitiv træning.
Hvilke aktiviteter indgår ikke i ydelsen?	Der tilbydes ikke vedligeholdende træning til borgere, der modtager identisk træning i henhold til reglerne om vederlagsfri fysioterapi eller efter Sundhedsloven. Der trænes ikke med borgere, hvor der er risiko for overbelastning af medarbejdernes arbejdsmiljø/sikkerhed, for eksempel kraftigt overvægtige eller voldelige personer m.fl.. Dette afgøres af træningsterapeuten.
Ydelsens omfang?	Et træningsforløb tager afsæt i opfyldelse af det mål, der er sat for træningen og varer typisk 2-3 måneder. Træningsforløbet afsluttes af terapeuten, hvis borgeren ikke er motiveret for træning, f.eks. ved hyppigt fravær som overstiger 25 % i løbet af en måned. For vedligeholdende træning gælder i øvrigt, at borgeren i forbindelse med ferie, træningsophold, sygdom i hjemmet eller indlæggelse på sygehus, som ikke kræver genoptræning, max. Kan være fraværende i 3 sammenhængende uger.

Kvalitetsstandarder Sygeplejen



Indledning sygeplejen

Lovgrundlag

Kommunal sygepleje gives efter § 138 i Sundhedsloven. Det er kommunalbestyrelsens ansvar, at den kommunale sygepleje tilrettelægges således, at de behov for kommunal sygepleje, der opstår i lokalsamfundet, kan imødekommes.

Kommunalbestyrelsen skal sikre, at medarbejderne i den kommunale sygepleje har adgang til almindeligt anvendte plejehjælpemidler, således at den behandling, som lægen har ordineret, umiddelbart kan iværksættes.

Formålet med sygeplejeindsatsen

Målet er, at borgere, uanset truet livssituation, sygdom af midlertidig eller kronisk art, forskellige handicap eller situationer, hvor døden er nært forestående, kan modtage sygepleje i sygeplejeklinik eller eget hjem. Den endelige afgørelse træffes under hensyntagen til borgerens selvbestemmelsesret.

Sammenhængende patientforløb er bl.a. et af formålene i sundhedsloven. Tilbuddet om sygepleje til den enkelte patient indgår som en vigtig del heraf, og er med til at skabe kontinuitet, kvalitet og sammenhæng i patientforløbet.

Den kommunale sygepleje er karakteriseret ved, at hjemmesygeplejersken planlægger, udfører, leder, formidler og udvikler sygeplejen.

Sammenhæng med leverandører af andre sundhedsydelser

Tilrettelæggelse af kommunal sygepleje bør skabe basis for løbende koordination med dels ydelser af personlig og praktisk hjælp efter lov om social service dels sygehusvæsenet og andre dele af social og sundhedssektoren, herunder de øvrige kommunale sundhedsordninger, således at der sikres et sammenhængende patientforløb.

Visitationskriterier

Kommunal sygepleje kan iværksættes efter henvisning fra visitationen, læge, vagtlæge, sygehuslæge.

Kommunal sygepleje varetages hele døgnet til:

- Borgere med ophold i kommunen
- Borgere i alle aldre
- Borgere, som lider af akut eller kronisk sygdom og hvor sygeplejefaglig indsats er påkrævet

Borgere, som er omfattet af ydelser fra andre behandlingstilbud, henvises til disse tilbud.

Vilkår for kommunal sygepleje

Kommunal sygepleje er gratis.

Der kan forekomme udgifter til doseringsæsker (medicin), sårplejeprodukter, stix med mere.

Den kommunale sygepleje har et tilgængeligt depot indeholdende de mest anvendte plejehjælpemidler, således at nødvendig sygepleje umiddelbart kan iværksættes.

Levering af ydelser

Kommunal sygepleje ydes som udgangspunkt i sygeplejeklinikker. Sygeplejersken vurderer om den ordinerede behandling/sygepleje skal ydes i borgerens hjem.

Kommunal sygepleje skal varetages af autoriserede sygeplejersker og andre personalegrupper med de nødvendige uddannelsesmæssige kvalifikationer.

Andet sundhedsfagligt personale kan oplæres i specifikke opgaver hos konkrete borgere.

Service mål

Hvis borgeren har komplekse problemstillinger, der kræver koordinering af flere involverede og eventuel oplæring af sygeplejersker med flere, kan der gå op til flere dage for kommunal sygepleje kan startes. For eksempel i forbindelse med udskrivning fra sygehus.

På baggrund af vurderingen og i samarbejde med borgeren udarbejder sygeplejersken handleplan indeholdende mål, handling og tidspunkt for evaluering. Handleplanen er grundlaget for sygeplejerskens arbejde hos den enkelte borger.

Sygeplejersken kommer som hovedregel på et, med borgeren, aftalt tidspunkt, typisk angivet som morgen, formiddag, eftermiddag eller aften.

Der kan ske forsinkelser ved besøg hos borgere, hvilket betyder at aftalen forsinkes hos efterfølgende borgere. Borgeren informeres om væsentlige forsinkelser.

Sygeplejersken kan ved modtagelse af nødkald eller akut opkald fra borgeren være nødsaget til at henvise borgeren til at kontakte vagtlægen, hvis behovet for hjælp er uopsætteligt. Hjemmesygeplejersken kan selv foranledige opkald til lægevagt, Falck eller alarmcentralen hvis nødvendigt.

Sygeplejersken kan i den konkrete situation være forhindret i at komme frem til borgeren på grund af anden akut opgave eller på grund af afstanden.

I den kommunale sygepleje er der pligt til at undervise og supervisere sygeplejestuderende, hvorfor borgeren skal være indforstået med, at sygeplejestuderende varetager sygeplejeopgaver under sygeplejerskens ansvar.

Opfølgning

Sygeplejersken informerer patientens læge, hvis borgeren gentagne gange (3 - 4 gange) ikke overholder aftaler uden at give besked, med henblik på revurdering af den ordinerede behandling.

Forventninger til borger

Borgeren forventes at medvirke aktivt til, at sygeplejersken kan yde den bedst mulige sygepleje.

Borgeren forventes at give besked, hvis en aftale ikke kan overholdes eller skal ændres, så unødige kørsel og spildtid kan undgås.

Beskrivelse af ydelsen

Aktivitet

Hvilket behov dækker ydelsen?	Behov for at indsætter, der øger patientens evne til at klare sig bedst muligt, sikres. Behov for råd og vejledning til patient, pårørende og social- og sundhedspersonalet for at støtte op om, at patienten kan mestre sin daglige livsførelse bedst muligt. Behov hos patienter, pårørende og social- og sundhedspersonalet for oplæring i håndtering af sygeplejefaglige problemstillinger.
Hvad er formålet med ydelsen?	<ul style="list-style-type: none">- At øge patientens evner til at klare sig selv bedst muligt<ul style="list-style-type: none">- ADL (almen daglig livsførelse)- At problemer med almentilstanden identificeres- At igangsætte behandling/pleje/omsorg- At følge op tiltag og evaluere indsats- At stabiliserer almentilstanden- At forebygge tab af funktioner- At vedligeholde funktioner- At patienten, pårørende og social- og sundhedspersonalet opnår kompetencer til at vedligeholde patientens funktioner
Hvilke aktiviteter kan indgå i ydelsen?	Hverdagsrehabilitering Særlig pædagogisk indsats Forflytninger <ul style="list-style-type: none">- Sundhedsfaglig rådgivning og vejledning- Sundhedsfremme og forebyggelse- Koordinering af forløb
Hvilke aktiviteter indgår ikke i ydelsen?	Opgaver der varetages af fysioterapeut og ergoterapeut
Ydelsens omfang?	Ved behov – hele døgnet
Kan ydelsen delegeres?	Nej

Beskrivelse af ydelsen

Ernæring

Hvilket behov dækker ydelsen?	<p>Behov for hjælp, støtte, rådgivning og opfølgning med ernæringstilstanden hos patienter der er svage og /eller småtspisende, eller overvægtige, og hos patienter med fødesonde.</p> <p>Behov for hjælp til at bedre, stabiliserer eller lindrer patientens almentilstand.</p> <p>Behov for ernæringsvejledning til patient, pårørende og social- og sundhedspersonalet.</p> <p>Behov for hjælp og støtte til undersøgelse, behandling, vejledning og undervisning til patienter, pårørende og social- og sundhedspersonalet.</p>
Hvad er formålet med ydelsen?	<ul style="list-style-type: none"> - At give en helhedsvurdering af patientens ernæringstilstand - At problemer med ernæringstilstanden identificeres - At rådgive/vejlede og i gang sætte tilstrækkelig ernæring - At følge op på tiltag og evaluere indsats - At patienten i videst mulig omfang opnår en daglig tilstrækkelig indtagelse af ernæring - At undersøge problemstillinger med henblik på at patienten får behandlet og/eller stabiliseret sit sundheds- eller sygdomsproblem - At patientens gener minimeres - At forebygge yderligere komplikationer - At sikre væskebalance og eller give lindrende behandling - At rådgive, undervise og vejlede patient, pårørende og social- og sundhedspersonale i brug af blodsukker apparat og i blodsukker måling
Hvilke aktiviteter kan indgå i ydelsen?	<p>Sondeernæring Sonde, pleje/behandling og observation Opsætning af ernæring ved CVK (centralt vene kateter) Pleje, behandling og observation af CVK (centralt vene kateter) Ernæringsvurdering og opfølgning IV – væsketerapi, indgivelse under eget ansvar Blodsukker – måling</p> <ul style="list-style-type: none"> - Sundhedsfaglig rådgivning og vejledning - Sundhedsfremme og forebyggelse - Koordinering af forløb
Hvilke aktiviteter indgår ikke i ydelsen?	<p>Udredning at blodsukker balance forudsætter en lægefaglig vurdering.</p> <p>Blodsukker måling foretages kun ved akut opståede problemer og kun i korte perioder for eksempel i forbindelse med regulering af behandling.</p> <p>Tilstedeværelse og observation under indførslen af IV væskebehandling.</p>
Ydelsens omfang?	Efter behov – hele døgnet
Kan ydelsen delegeres?	Ja – jævnfør kompetencekrav til sygeplejen

Beskrivelse af ydelsen

Hud og slimhinder

Hvilket behov dækker ydelsen?	Behov der relaterer sig til pleje af kroppen. Behov for sårbehandling. Behov for hjælp og støtte til undersøgelse, behandling af problemer med hud og slimhinder. Behov for støtte, rådgivning, vejledning og undervisning til patienter, pårørende og social- og sundhedspersonalet. Behov for hjælp til at forbedrer og stabilisere patientens almentilstand eller give lindring.
Hvad er formålet med ydelsen?	<ul style="list-style-type: none">- At alle indsatser der relaterer sig til pleje af kroppen samt sårpleje sikres bedst muligt- At problemer med almentilstanden identificeres- At formidle viden ved at rådgive, undervise og vejlede og i gang sætte tilstrækkelig pleje, omsorg og behandling- At følge op på tiltag og evaluere behandling- At opnå sårheling- At forhindre infektioner- At forebygge sår- At patienten i videst muligt omfang opnår en tilstrækkelig almentilstand og/eller give lindring
Hvilke aktiviteter kan indgå i ydelsen?	Sår og sårbehandling <ul style="list-style-type: none">- Forbindskift- Lægeordineret hudpleje- Kompressionsbehandling- Udredning - fx scoreskema ved tryksår Hudpleje Mundpleje IV – adgang, pleje/behandling og observation Personlig pleje <ul style="list-style-type: none">- Sundhedsfaglig rådgivning og vejledning- Sundhedsfremme og forebyggelse- Koordinering af forløb
Hvilke aktiviteter indgår ikke i ydelsen?	
Ydelsens omfang?	Efter behov – hele døgnet
Kan ydelsen delegeres?	Ja – jævnfør kompetencekrav til sygeplejen

Beskrivelse af ydelsen

kommunikation

Hvilket behov dækker ydelsen?	Behov for indsatser der relaterer sig til patientens problemer med at kunne udtrykke sig eller forstå kommunikation. Behovet for målrettet sygepleje og hjemmepleje i et sammenhængende patientforløb Behov for rådgivning, undervisning og vejledning af patienter, pårørende og social- og sundhedspersonale.
Hvad er formålet med ydelsen?	<ul style="list-style-type: none"> - At indsatser der relaterer sig til patientens problemer med at kunne udtrykke sig eller forstå andres kommunikation sikres bedst muligt - At sikre at patienten til en hver tid, får den mest opdaterede sygepleje, pleje og behandling - At medvirke til at patienten får et så sammenhængende tilbud som muligt - At dokumenterer sygepleje i handleplaner, journalnotater og kliniske retningslinjer - At formidle viden til patienter, pårørende og social- og sundhedspersonale om pleje, behandling og omsorg
Hvilke aktiviteter kan indgå i ydelsen?	Rådgivning Bestilling af hjælpemidler Dokumentation Samarbejde med pårørende <ul style="list-style-type: none"> - Sundhedsfaglig rådgivning og vejledning - Sundhedsfremme og forebyggelse - Koordinering af forløb
Hvilke aktiviteter indgår ikke i ydelsen?	Sagsbehandling
Ydelsens omfang?	Efter behov – hele døgnet
Kan ydelsen delegeres?	Nej

Beskrivelse af ydelsen

Psykosociale forhold

Hvilket behov dækker ydelsen?	<p>Behov for indsatser der relaterer sig til psykisk pleje og omsorg, mestringsevne, misbrug og i særlige tilfælde indsatser, der vedrører familie og arbejdsevne.</p> <p>Behov for sundhedsfaglig vejledning til patienter og pårørende, der har det psykisk dårligt eller er udsat for følelsesmæssige belastninger.</p> <p>Behov for lindrende behandling til alvorligt syge og døende patienter.</p> <p>Behov for sygeplejefaglig vurdering, observation og handling på akut opståede problemstillinger.</p> <p>Behov for støtte og /eller hjælp til social- og sundhedspersonalet, så de kan give bedst mulig pleje og omsorg.</p>
Hvad er formålet med ydelsen?	<ul style="list-style-type: none"> - At indsatser der relaterer sig til psykisk pleje og omsorg, mestringsevne, misbrug og i særlige tilfælde indsatser, der vedrører familie og arbejdsevne sikres bedst muligt - At patienten får hverdagen til at fungerer med størst mulig sikkerhed, sundhed og livskvalitet - At sikre at tilstanden ikke forværres yderligere, hvis det er muligt - At give pleje, omsorg, støtte og lindring til alvorligt syge og døende - At rådgive, undervise og vejlede patienter for at opnå bedst mulig sundhed, sikkerhed og velvære - At støtte og vejlede pårørende til alvorligt syge og døende - At give støtte, og formidle viden ved at rådgive, undervise og vejlede social- og sundhedspersonalet ved pleje af alvorligt syge og døende
Hvilke aktiviteter kan indgå i ydelsen?	<p>Antabus Psykisk pleje Pædagogisk indsats</p> <ul style="list-style-type: none"> - Sundhedsfaglig rådgivning og vejledning - Sundhedsfremme og forebyggelse - Koordinering af forløb
Hvilke aktiviteter indgår ikke i ydelsen?	<p>Tilsyn hvor der ikke indgår en sygeplejefaglig vurdering og en målrettet sygeplejefaglig handling.</p> <p>Antabus til borgere der kan gå til praksislæge, alkoholambulatorium eller kan modtage hjælp fra Center for Handicap og psykiatri, misbrugsafdeling.</p>
Ydelsens omfang?	<p>Efter behov – hele døgnet</p>
Kan ydelsen delegeres?	<p>Nej</p>

Beskrivelse af ydelsen

Vejrtrækning og cirkulation

Hvilket behov dækker ydelsen?	<p>Behov for indsatser der relaterer sig til patientens vejrtræknings- og kredsløbsproblemer.</p> <p>Behov for hjælp til bedring, stabilisering eller lindring af vejrtrækning og kredsløb.</p> <p>Behov for hjælp og støtte til undersøgelse, behandling, pleje, omsorg, opfølgning og evaluering.</p> <p>Støtte og vejledning til patienter, pårørende og social- og sundhedspersonalet.</p>
Hvad er formålet med ydelsen?	<ul style="list-style-type: none"> - At indsatser der relaterer sig til patientens vejrtræknings- og kredsløbsproblemer stabiliseres bedst muligt - At patientens gener minimeres - At etablere forebyggende tiltag for at undgå eller minimere yderligere komplikationer - At identificere problemstillinger med henblik på at patienten får behandlet eller stabiliseret sit sundheds – og/eller sygdomsproblem - At formidle viden ved at rådgive, undervise og vejlede patienter, pårørende og social- og sundhedspersonale om vejrtræknings- og kredsløbsproblemer
Hvilke aktiviteter kan indgå i ydelsen?	<p>Pleje af tracheostomi</p> <p>Trachealsugning</p> <p>Iltbehandling</p> <p>Hjælp til inhalationsapparater og PEP – masker</p> <p>Patient uddannelse – forløbsprogrammer</p> <p>Rehabilitering</p> <p>Blodtryksmåling</p> <p>Temperaturmåling</p> <ul style="list-style-type: none"> - Sundhedsfaglig rådgivning og vejledning - Sundhedsfremme og forebyggelse - Koordinering af forløb
Hvilke aktiviteter indgår ikke i ydelsen?	<p>Udredning forudsætter en lægefaglig vurdering.</p>
Ydelsens omfang?	<p>Efter behov – hele døgnet</p>
Kan ydelsen delegeres?	<p>Ja – jævnfør kompetencekrav til sygeplejen</p>

Beskrivelse af ydelsen

Seksualitet

Hvilket behov dækker ydelsen?	Behov for råd og vejledning ved samlivsforstyrrelser og eller bivirkninger af lægemidler.
Hvad er formålet med ydelsen?	At give råd og vejledning ved samlivsforstyrrelser som følge af sygdom eller lægemidler
Hvilke aktiviteter kan indgå i ydelsen?	Sundhedsfaglig rådgivning og vejledning
Hvilke aktiviteter indgår ikke i ydelsen?	
Ydelsens omfang?	Efter behov – fortrinsvis i dagvagt på hverdage
Kan ydelsen delegeres?	Ja – jævnfør kompetencekrav til sygeplejen

Beskrivelse af ydelsen

Smerte og sanseindtryk

Hvilket behov dækker ydelsen?	Behov for sygeplejefaglig vurdering, observation, pleje, omsorg, behandling, opfølgning og evaluering af patienter med livstruende og kroniske sygdomme. Behov for råd og vejledning til patienter, pårørende og social- og sundhedspersonalet ved livstruende og kroniske sygdomme.
Hvad er formålet med ydelsen?	<ul style="list-style-type: none"> - At indsatser der relaterer sig til smerte og sanser sikres bedst muligt - At etablere sundhedsfremmende og forebyggende tiltag for at minimere patientens problemer og stabilisere patientens sundhedstilstand, og/eller give lindrende behandling, pleje og omsorg - At støtte patienter i mestring og lindring af deres sygdom - At støtte og vejlede pårørende og social- og sundhedspersonalet til at sikre bedst mulig pleje og omsorg
Hvilke aktiviteter kan indgå i ydelsen?	Lindring/smertelindring Smerteudredning Opfølgning på smertebehandling Syns- og hørepædagogisk indsats <ul style="list-style-type: none"> - Sundhedsfaglig rådgivning og vejledning - Sundhedsfremme og forebyggelse - Koordinering af forløb
Hvilke aktiviteter indgår ikke i ydelsen?	Ydelser der kan varetages af syns- og hørepædagog
Ydelsens omfang?	Efter behov – hele døgnet
Kan ydelsen delegeres?	Nej

Beskrivelse af ydelsen

Søvn og hvile

Hvilket behov dækker ydelsen?	Behov for indsatser der relaterer sig til søvn og hvile.
Hvad er formålet med ydelsen?	<ul style="list-style-type: none">- At indsatser der relaterer sig til søvn og hvile sikres bedst muligt
Hvilke aktiviteter kan indgå i ydelsen?	Opfølgning <ul style="list-style-type: none">- Sundhedsfaglig rådgivning og vejledning- Sundhedsfremme og forebyggelse- Koordinering af forløb
Hvilke aktiviteter indgår ikke i ydelsen?	
Ydelsens omfang?	Efter behov – hele døgnet
Kan ydelsen delegeres?	Ja – jævnfør kompetencekrav til sygeplejen

Beskrivelse af ydelsen

Viden og udvikling

Hvilket behov dækker ydelsen?	<p>Behov for sygeplejefaglig koordinering af indsats til patienter med kognitive problemer.</p> <p>Behov for sygeplejefaglig koordinering af indsats til patienter med komplekse plejeforløb.</p> <p>Behov for koordinerer en sammenhængende indsats såvel internt i kommunen og eksternt på tværs af sektorer.</p> <p>Behov for sygeplejefaglig vurdering, observation, handling, opfølgning og evaluering til patienter med kognitive problemer og med komplekse plejeforløb.</p> <p>Behov for råd og vejledning til patienter, pårørende og social- og sundhedspersonalet ved kognitive problemer og med komplekse plejeforløb.</p>
Hvad er formålet med ydelsen?	<ul style="list-style-type: none">- At indsatser der relaterer sig til patienter med kognitive problemer sikres bedst muligt- At indsatser der relaterer sig til komplekse plejeforløb sikres bedst muligt- At indsatser der relaterer sig til at sikre koordinerende og sammenhængende patientforløb både internt i kommunen og på tværs af sektorer- At støtte, og formidle viden ved at rådgive, undervise og vejlede pårørende og social- og sundhedspersonalet til at støtte op om pleje og omsorg- At sikre bedst mulig sundhed, forebyggelse og sikkerhed i pleje/behandling og omsorg af patienter med kognitive problemer
Hvilke aktiviteter kan indgå i ydelsen?	<p>Sygeplejefaglig demenspleje- og behandling</p> <p>Kognitiv træning</p> <p>Intern koordinering og opfølgning i komplekse plejeforløb</p> <p>Ekstern koordinering og opfølgning i forbindelse med indlæggelse, udskrivelse, ambulante behandling, behandling hos egen læge og speciellæge</p> <ul style="list-style-type: none">- Sundhedsfaglig rådgivning og vejledning- Sundhedsfremme og forebyggelse- Koordinering af forløb
Hvilke aktiviteter indgår ikke i ydelsen?	<p>Ydelser der varetages af demens konsulenter, fysioterapeuter og ergoterapeuter eller praksislæge</p>
Ydelsens omfang?	<p>Efter behov – fortrinsvis i dagvagt på hverdage</p>
Kan ydelsen delegeres?	<p>Nej</p>

Beskrivelse af ydelsen

Udskillelser af affaldsstoffer

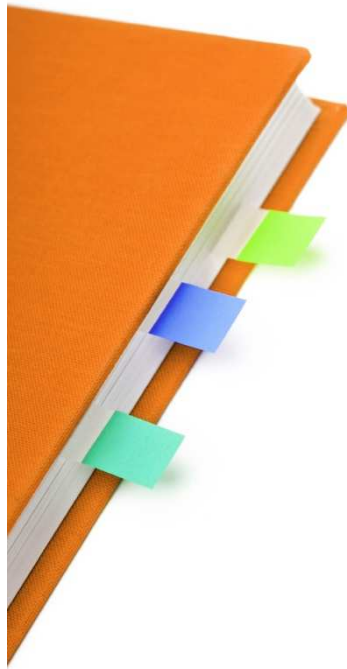
Hvilket behov dækker ydelsen?	<p>Behov for sygeplejefaglig vejledning til patienter med problemer med udskillelser.</p> <p>Behov for at forebygge og behandle problemer med udskillelser</p> <p>Behov for råd og vejledning til patienter, pårørende og social- og sundhedspersonalet ved problemer med udskillelser af affaldsstoffer.</p> <p>Behov for pleje og behandling af patienter i hjemmedialyse behandling.</p>
Hvad er formålet med ydelsen?	<ul style="list-style-type: none"> - At problemet med udskillelser identificeres, behandling iværksættes, følge op på tiltag og evaluere indsats - At rådgive, undervise og vejlede patienter i dialysebehandling - At patientens gener minimeres - At forebygge yderligere komplikationer - At patienten fungere så optimalt som muligt - At formidle viden ved at rådgive, undervise og vejlede patienter, pårørende og social- og sundhedspersonale om inkontinens, obstipation og diarre
Hvilke aktiviteter kan indgå i ydelsen?	<p>Katheter, pleje/behandling og observation</p> <p>Stomi, pleje/behandling og observation</p> <p>Dræn, pleje/behandling og observation</p> <p>Hjælpemidler, urin og afføring</p> <p>Opsamling, urin og afføring</p> <p>Hjemmedialyse</p> <p>Inkontinens afdækning</p> <ul style="list-style-type: none"> - Sundhedsfaglig rådgivning og vejledning - Sundhedsfremme og forebyggelse - Koordinering af forløb
Hvilke aktiviteter indgår ikke i ydelsen?	<p>Udredning forudsætter lægefaglig vurdering</p> <p>Transport af prøver (urin eller fæces) til læge og laboratorium</p> <p>Afhentning af produkter til prøver fra apotek eller læge til borger</p>
Ydelsens omfang?	Efter behov – hele døgnet
Kan ydelsen delegeres?	Ja – jævnfør kompetencekrav til sygeplejen

Beskrivelse af ydelsen

Medicin håndtering

Hvilket behov dækker ydelsen?	Behov for at skabe uafbrudt sammenhæng og kvalitet for patienter, der har behov for medicinsk behandling. Behov for sikkerhed og sundhed til patienter i medicinsk behandling Behov for sygeplejefaglig handling i forbindelse med lægeordineret medicinsk behandling. Behov for at skabe sammenhængende patientforløb. Behov for viden om medicin håndtering.
Hvad er formålet med ydelsen?	<ul style="list-style-type: none">- At forbygge sygdom- At fremme sundhed- At yde sygeplejefaglig pleje og behandling- At rehabilitere og give lindring/smertelindring- At observere virkning og evt. bivirkning af given behandling med henblik på tilbagemelding til ordinerende læge- At formidle viden ved at rådgive, undervise og vejlede patienter, pårørende og social- og sundhedspersonale om medicin håndtering
Hvilke aktiviteter kan indgå i ydelsen?	Medicin håndtering <ul style="list-style-type: none">- Dosering, ustabile forløb- Hjælp til opstart af dosisdispensering- Injektioner- Andet – stikpiller, øjendrypning, smerteplaset, inhalationer, klyx mv.- Administration – udfyldelse af medicinkort, bestilling af medicin mv.
Hvilke aktiviteter indgår ikke i ydelsen?	Bestilling af medicin, hvor patienten eller dennes pårørende selv er i stand til dette. Afhentning og udbringning af medicin. Patienter der er stabile i deres medicin i 3 måneder, overgår til dosisdispensering ved apoteket. Det forudsættes at patienten anskaffer sig mindst to store medicindoseringsæsker.
Ydelsens omfang?	Ved behov – fortrinsvis i dagvagt på hverdage. Medicindosering fortrinsvis hver 2. til hver 4. uge. Kan ved uopsættelig behov foregå hele døgnet.
Kan ydelsen delegeres?	Ja – jævnfør kompetencekrav til sygeplejen og de til enhver tid gældende retningslinjer for medicinadministration.

Bilag



Lovgrundlag

Lov om social service

Afsnit V Voksne

Kapitel 16 Personlig hjælp, omsorg og pleje samt plejetestamenter

§ 83

Stk.1

Kommunalbestyrelsen skal tilbyde

- 1) personlig hjælp og pleje,
- 2) hjælp eller støtte til nødvendige praktiske opgaver i hjemmet og
- 3) madservice.

Stk.2

Tilbuddene efter stk. 1 gives til personer, som på grund af midlertidigt eller varigt nedsat fysisk eller psykisk funktionsevne eller særlige sociale problemer ikke selv kan udføre disse opgaver.

Stk.3

Tilbuddene efter stk. 1 kan ikke gives som generelle tilbud efter § 79.

Stk.4

Kommunen skal ved tilrettelæggelsen af pleje og omsorg m.v. for en person med en demensdiagnose så vidt muligt respektere dennes vejledende tilkendegivelser for fremtiden med hensyn til bolig, pleje og omsorg (plejetestamenter).

Lov om social service

Afsnit V Voksne

Kapitel 16 Personlig hjælp, omsorg og pleje samt plejetestamenter

§ 84

Stk.1

Kommunalbestyrelsen skal tilbyde afløsning eller aflastning til ægtefælle, forældre eller andre nære pårørende, der passer en person med nedsat fysisk eller psykisk funktionsevne.

Stk.2

Kommunen kan tilbyde midlertidigt ophold til personer, der i en periode har et særligt behov for omsorg og pleje.

Lov om social service

Afsnit V Voksne

Kapitel 16 Personlig hjælp, omsorg og pleje samt plejetestamenter

§ 86

Stk.1

Kommunalbestyrelsen skal tilbyde genoptræning til afhjælpning af fysisk funktionsnedsættelse forårsaget af sygdom, der ikke behandles i tilknytning til en sygehusindlæggelse.

Stk.2

Kommunalbestyrelsen skal tilbyde hjælp til at vedligeholde fysiske eller psykiske færdigheder til personer, som på grund af nedsat fysisk eller psykisk funktionsevne eller særlige sociale problemer har behov herfor.

Sundhedsloven
Afsnit IX Kommunale sundhedsydelser
Kapitel 38 Hjemmesygepleje

§ 138

Stk.1

*Kommunalbestyrelsen er ansvarlig for, at der ydes vederlagsfri hjemmesygepleje efter lægehenvi-
sning til personer med ophold i kommunen.*

Visitationens kontaktoplysninger

Visitationen er et område i Myndighedsafdelingen i
Center for Sundhed og Omsorg

Visitationen er delt i Visitation Nord og Visitation Syd

Al post til visitationen skal sendes til

Adresse

Center for Sundhed og Omsorg
Myndighedsafdelingen
Torvegade 15
4200 Slagelse

TLF 58 57 36 00
FAX 58 57 40 76

Telefontid

Mandag – torsdag ml. kl. 09.00-15.00
Fredag kl. 9.00-13.00