

**Årsrapport 2010**

**Særligt tilrettelagt  
Ungdomsuddannelse STU**

**CSU-Slagelse**



**CSU-Slagelse**  
**Center for Specialundervisning**

**Norgesvej 14**  
**Telefon 58 57 57 60**

**Marts 2011**

# Årsrapport 2010

## Særligt Tilrettelagt Ungdomsuddannelse på CSU-Slagelse

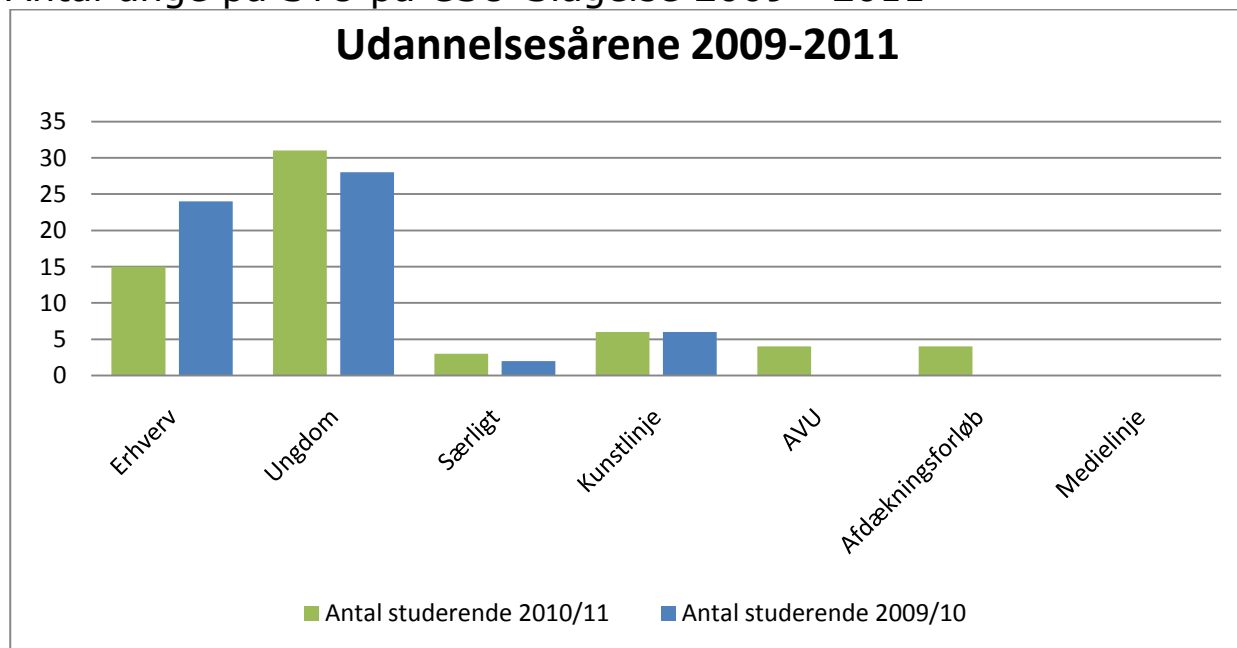
I rapporten gør vi status på Ungdomsuddannelsen 2010 på CSU-Slagelse, og giver samtidig et indblik i overvejelser og planer for STU/USB (herefter kun STU) i 2011.

Vi har udvalgt nogle hovedområder. Områder der har/har haft stor betydning for, hvordan STU'en har udviklet sig de sidste par år:

- Uddannelsens organisering – Fra helhedstilbud til differentierede tilbud.
- Takstberegningen – Fra enhedstakst til differentieret takst.
- Organisering og visitation i kommunerne.

Vi har valgt at bruge en del plads på vores samarbejde med 3 kommuner: Slagelse - Sorø - Ringsted Kommuner, som forholdsmæssigt har det største antal unge på vores uddannelsestilbud.

### Antal unge på STU på CSU-Slagelse 2009 - 2011



I **2010** havde CSU-Slagelse følgende uddannelsestilbud fordelt på linjer:

**CSU-Ungdom** - målrettet unge til sociale arbejdsmarkedscentre – eks. VASAC.

**CSU-Erhverv** - målrettet unge til det ordinære arbejdsmarked på særlige vilkår.

**CSU-Kunst** - målrettet unge til det ordinære arbejdsmarked på særlige vilkår.

**CSU-Særligt tilrettelagt**- målrettet unge til det ordinære arbejdsmarked på særlige vilkår.

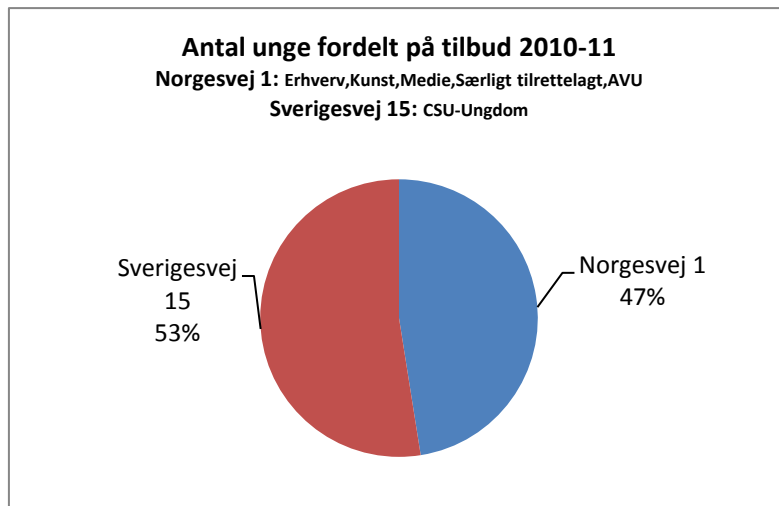
**CSU-AVU** - målrettet unge til det ordinære arbejdsmarked på særlige vilkår.

#### Pr. 01.01.2011

CSU-Medielinje - i samarbejde med VASAC Slagelse.

**Afdækningsforløb** - i samarbejde med Slagelse Kommune. Det er ikke omfattet af STU-loven, men har målrettet forbindelse.

## Alle STU-linjer samlet på 2 hovedområder

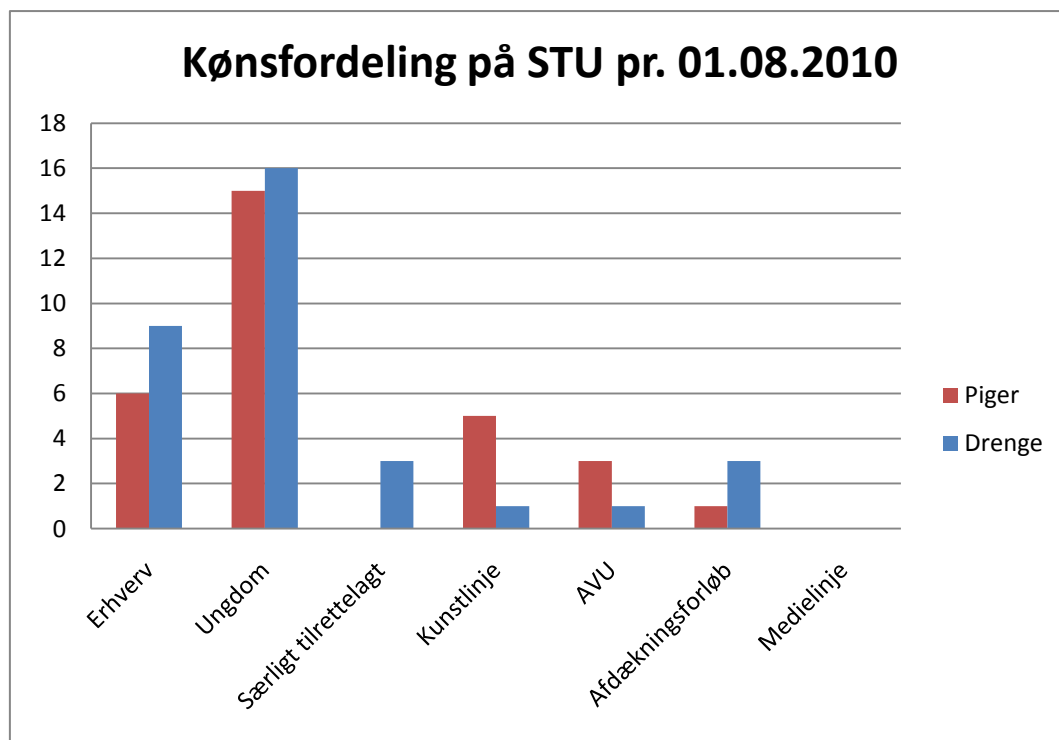


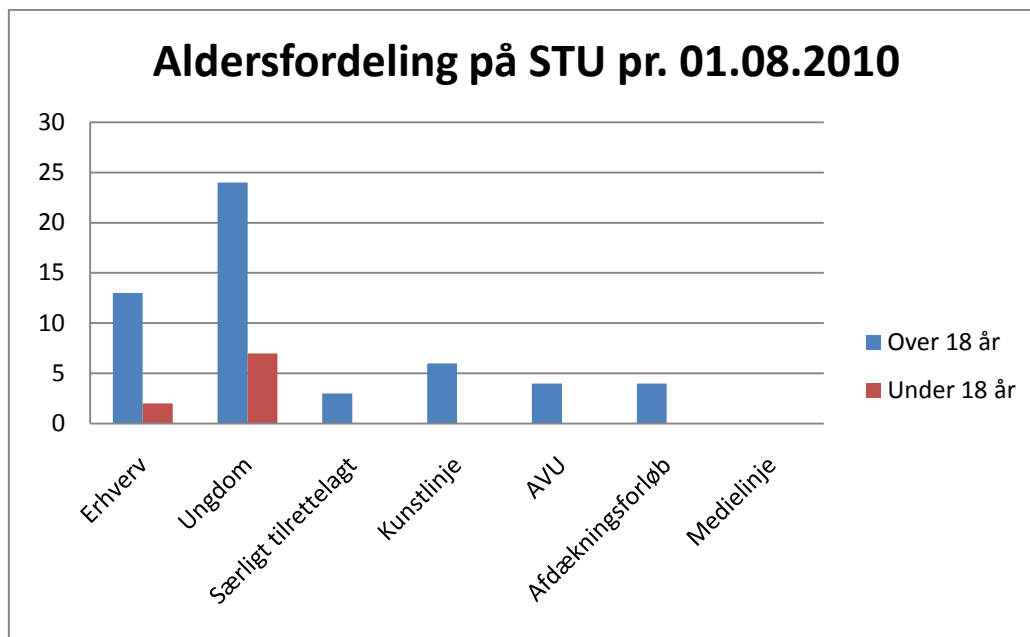
**Rød:** Målrettet Unge til Sociale Arbejdsmarkedscentre.

**Blå:** Målrettet unge til det ordinære arbejdsmarked på særlige vilkår.

### Tendenser jfr. tallene

- Lidt flere drenge end piger er i gang med STU på CSU-Slagelse – tendens som på landsplan.
- De fleste unge er over 18 år – tendens som på landsplan.
- Antallet af Unge til CSU-Ungdom er stigende.
- Antallet af unge, der vælger CSU-Erhverv linjen er faldende.
- Valgmuligheder gennem nye linjer - betyder frafald fra den "gl." CSU-Erhverv linje.





## Uddannelsens organisering - Fra Helhedstilbud til Differentierede tilbud

Der er sket meget siden "Ungdomstilbuddet for unge udviklingshæmmede i Vestsjællands Amt" overgik til kommunerne med kommunalreformen i 2007. Vestsjællands Amt havde været fremsynet og politisk prioriteret et tilbud til målgruppen i sammenligning med andre amter. Det har naturligvis givet gamle udbydere (f.eks. CSU-Slagelse) og den nye tilhørs-kommune et fortrin. Her fulgte en veluddannet medarbejderstab, store erfaringer med undervisning til målgruppen, og ikke mindst samarbejdet på amtsplan og et veludviklet netværk.

CSU-Slagelse kom med to "Helhedstilbud" – Ungdom og VAFSU. Disse har været vores platform for udviklingen, da vi gik i gang med at implementere den nye lov (lov 564 af 06.juni 2007). Vi er i 2010 kommet et godt stykke videre med udviklingen fra "Ungdomstilbud" til "Særligt tilrettelagt Ungdomsuddannelse". Det er bl.a. sket gennem et samarbejde med kommunerne, UU-Vestsjælland, de unge og deres pårørende.

Vi har især taget pejling efter lovens intentioner:

- Uddannelsen skal foregå i et ungdomsmiljø.
- Uddannelsen skal give de unge et springbræt til voksentilværelsen.
- Uddannelsen skal planlægges individuelt ud fra deltagerens forudsætninger, behov og interesser.

STU på CSU-Slagelse har i sammenligning med andre udbydere særlige muligheder. Vi kan gennem centerets mange fagspecialer indarbejde særlige løsninger for de unge. Vi har med vores tyngde i antallet af unge mulighed for at lave individuelle løsninger, sammensætte skemaer tilpasset til de unges ønsker og forudsætninger. Vi har faglige muligheder, der giver tyngde og bredde i uddannelsen. På den baggrund har CSU-Slagelse udviklet sig fra udbyder af helhedstilbud til udbyder af differentierede uddannelseslinjer.

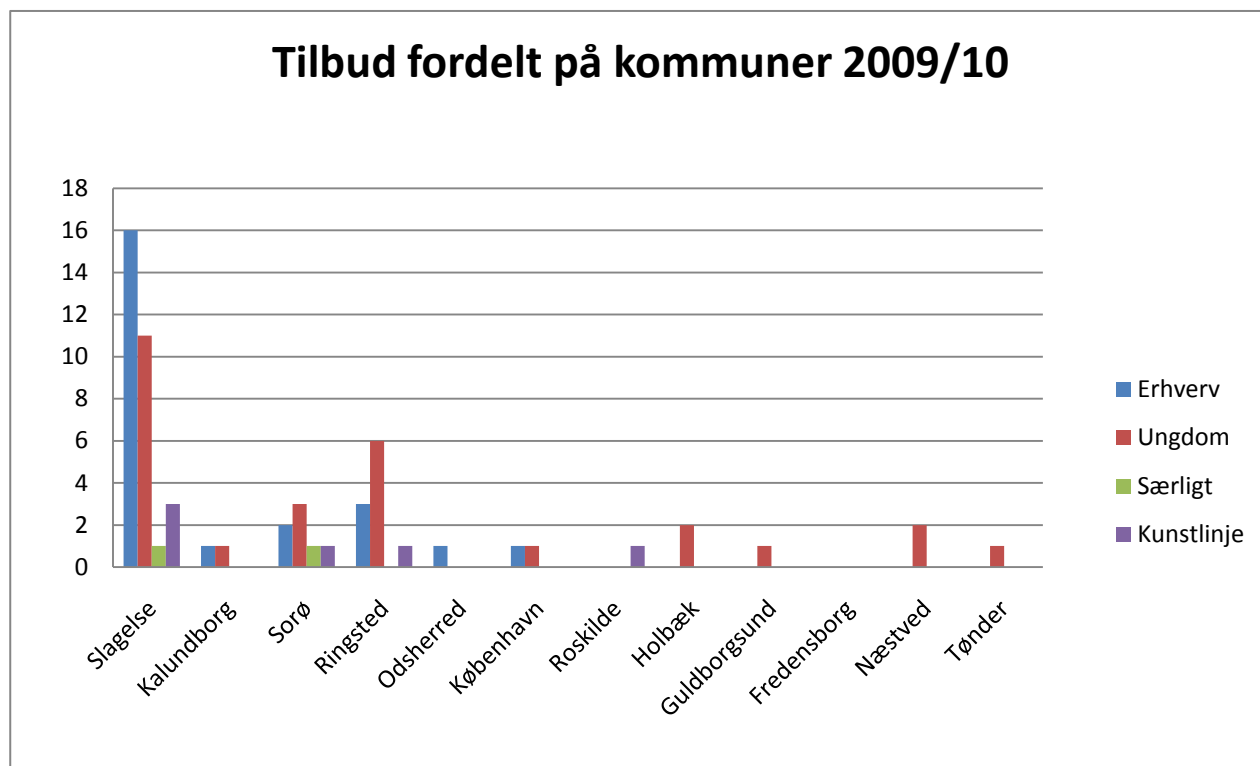
STU – Uddannelseslinjer på CSU-Slagelse pr. 01.01.2011  
og STU-linjer på vej, Norgesvej 1 og 14

mandag	tirsdag	onsdag	Torsdag	fredag	PRAKTIK
Erhverv: ADL/AVU/ Arbejds- relaterede fag/Service- Linjer	Erhverv: ADL/AVU/ Arbejds- relaterede fag/Service- Linjer	Erhverv: ADL/AVU/ Arbejds- relaterede fag/Service- Linjer	Valgfags- dage  Eks. på valg- fag  Håndarbejde	Valgfagsdage  Eks. på valg- fag  Kunst	<b>Primært</b> på Virksomheder Offentlige Institution m.v. på det ordinære arbejdsmar- ked  <b>Sekundært</b> Sociale arbejdsmar- kedscentre
kunst	kunst	kunst	Idræt	Kor/Musik	
			Arbejds- kendskab m.fl.	Natur	
			Engelsk	Praktisk Regning	
AVU – linje Almen voksen	AVU- linje Almen voksen	AVU-linje Almen voksen	Praktisk dansk	Multimedie	
			DA/MAT/IT	Nyheder/ almen viden	
			Musik	Drama/Musik	
Særligt tilret- telagte STU-forløb			Praktikker	Andet	
Medie-linje NY 01.01.11	Medie-linje	Medie-linje	Eks. valgfag	Eks. valgfag	
MUSIK-linje? Pr. 1.08.11	MUSIK - linje	MUSIK-linje			

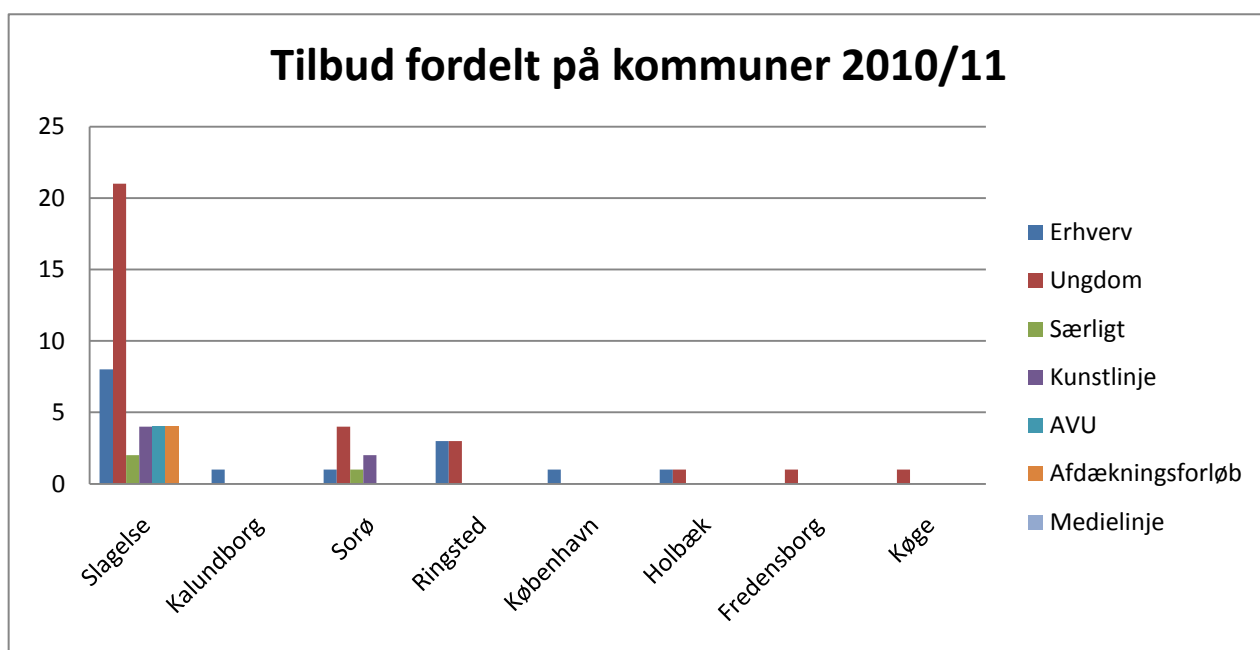
Sverigesvej 15

Mandag	Tirsdag	Onsdag	Torsdag	Fredag	PRAKTIK
CSU-Ungdom	CSU- Ungdom	CSU- Ungdom	Valgfag	Valgfag	<b>Primært</b> på Sociale Arbejdsmar- kedscentre Ex. VASAC
KOMMUNI- KATION Pr. 01.08.11	KOMMUNI- KATION Pr.01.08.11	KOMMUNI- KATION linje	KOMMUNI- KATION linje	KOMMUNI- KATION linje	

## STU på CSU-Slagelse fordelt på betalingskommuner



Ovenstående/nedenstående figur: **Antal unge fordelt på linjer og kommuner.**



## Unge i uddannelse på STU pr. 28.02.10 fordelt på kommuner

Antal deltagere	Antal	STU CSU-Slagelse i %	
Antal deltagere i gang - DK	3.418	59	ca 2%
Antal delt. I Ringsted Komune	32	10	31%
Antal delt. i Slagelse Kommune	88	31	35%
Antal delt. I Sorø Kommune	21	7	33%

(UNI-C statistik & analyse 13.10.10)

Tendenser på STU på CSU-slagelse pr. 1. januar 2011:

- Der er en nedgang på antallet af kommuner jfr. tilbuddet fra 2009/10 til 2010/11. Kommunerne hjemtager de unge – til egne botilbud m.v..
- CSU-Slagelse har over de 2 år fastholdt antallet af unge på udannelsen, på trods af nedgangen i antal kommuner.
- Det er positivt, at Sorø Kommune og Ringsted Kommune vælger at visitere unge til CSU-Slagelse svarede til antallet i Slagelse Kommune – godt 1/3. Vi håber, nye tiltag kan forøge antallet af unge til STU fra Slagelse Kommune og fortsat gøre os attraktive for øvrige samarbejdskommuner.

## Organisering og visitation i kommunerne. Tværgående samarbejde omkring STU

### Overvejelser og beslutninger i Slagelse, Sorø og Ringsted Kommuner vedrørende STU i 2010

**Slagelse Kommune** udgav marts 2010 et notat – "Ungdomsuddannelse for unge med særlige behov – målgrupper, finansiering og nye uddannelseslinjer". Formålet var bl.a. at:

- Tilvejebringe sammenhæng mellem indhold, kvalitet og pris.
- Afdække mulighederne for gennem nye tiltag og nye aftaler med uddannelsesudbydere at nedbringe den gennemsnitlige årlige udgift pr. forløb
- Sikre at ungdomsuddannelsen bidrager til højnelse af uddannelsesniveaue

Der blev desuden fastlagt indstillings- og visitationsprocedure.

**Slagelse Byråd** behandlede området den 28. juni 2010.

**Slagelse Byråd** fastlagde takster for kørsel med private busselskaber den 30. august 2010.

**Ringsted Kommune** afholdt uddannelsespolitisk konference "Uddannelse til alle" den 29. september 2010.

Her udtalte Borgmester Niels Ulrich Hermansen bl.a. "...vi udbygger antallet af elevpladser og får flere unge på særligt tilrettelagt uddannelse (STU) og erhvervsgrunduddannelse (EGU)".

Britt Lyndgaard – leder af Ungeenheden i Ringsted Kommune (bl.a. leder af visitation til STU)-fastslog gennem sit oplæg "Ungeenheden – en nyskabelse" bl.a.:

- ✓ En indgang for uddannelsesstederne
- ✓ Vi er til for de unge – også unge med handicaps
- ✓ Paletten af uddannelsestilbud skal udvides

**"Sorø Kommune** behandlede implementeringsaftale om UU-Vestsjælland pr. 1. august 2010.

Fokus på forbedringer af den eksisterende UU-vejledning og implementering af nye formelle rammer (ny lovgivning på et eller flere områder) under konkrete handlinger.

Følgende fokuspunkter skal indgå i arbejdet:

- Overgangsvejledningen styrkes overfor unge med særlige behov, der vælger en erhvervsuddannelse (mentorordning).
- Uddannelse til alle – en styrket dialog med de etablerede uddannelsesinstitutioner, således at uddannelsestilbuddene i højere grad matcher ungdomsprofilerne, herunder unge med generelle og/eller specifikke indlæringsvanskeligheder.
- Tværsektorielt samarbejde - Styrkelse af de tværsektorielle netværk internt i forvaltningerne, herunder nye måder at organisere arbejdet og samarbejdet på. Specielt samarbejdet mellem de afsnit, afdelinger, enheder der yder service overfor målgruppen (Social Service, PPR, UU, Fagcenter B & U og Jobcentret). Klare aftaler om arbejdsgang/kompetencer for at optimere ungeindsatsen.
- Ungdomsuddannelse for unge med særlige behov (Lov 564).
- Visitationsudvalg USB/EGU – bevarelse af det opstartede – det vil sige – 1 fra Familierådgivningen, 1 fra Social Service, 1 fra Jobcenteret, 1 fra Tuelsøcenteret, 1 fra Fagcenter Børn og Daginstitution". (Henvi sning side 13).

### **Tendenser....**

- I alle 3 kommuner lægges der vægt på tværgående samarbejde.
- I alle kommuner er ungeindsatsen i fokus. De unge på STU er en del af ungeindsatsen. Alle kommuner taler om nedbringelse af restgruppen. Altså unge der ikke har fået eller er i gang med en ungdomsuddannelse.
- I målgruppen er der bl.a. unge omkring det 18. år. Hvor de unge flytter fra børn og unge forvaltningerne til Jobcentre mv.. Alle kommuner vil have fokus på disse skift – det kan kun ske tværgående.
- Der er fokus på tværsektoriel visitation til STU i alle 3 kommuner.
- Der er fokus på takst og udbud.

### og konsekvenser ....

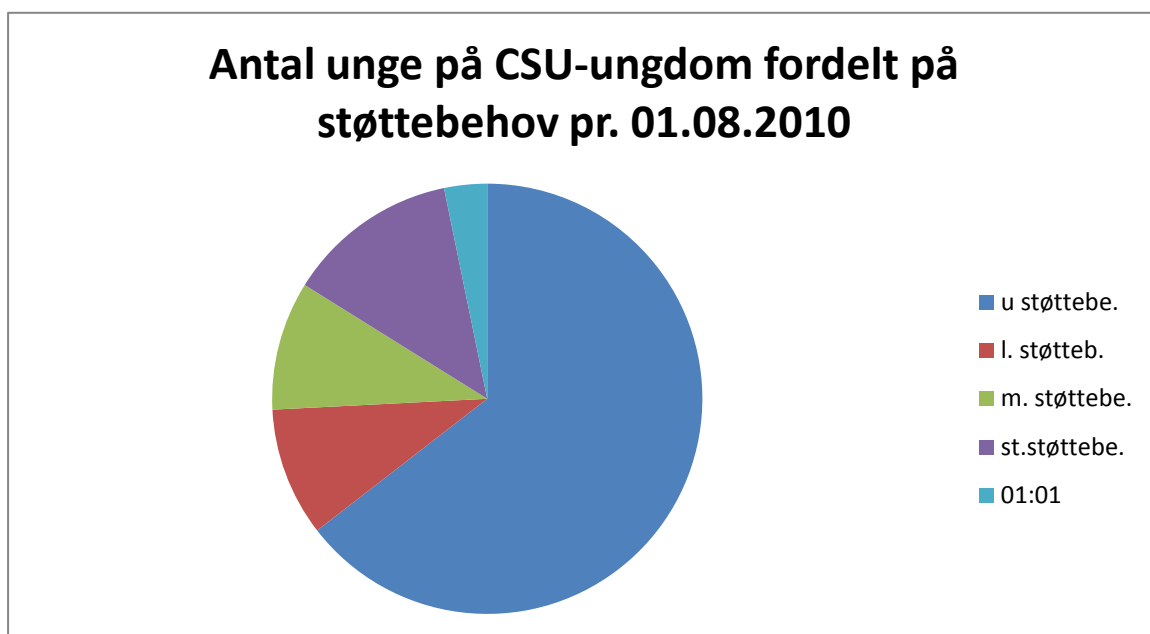
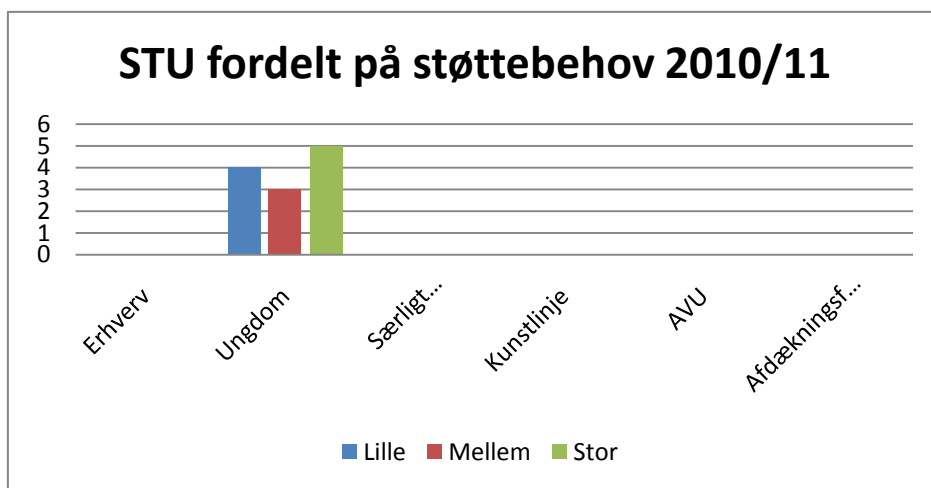
CSU-Slagelse foretog pr. 1. august 2010 en takstomlægning og en takstreduktion gennem overgang til differentieret takst. CSU-Slagelse havde hidtil udgået fra en **enhedstakst**. Alle udgifter til uddannelsen var indeholdt i prisen uanset transportafstand, støttebehov, valg af indhold mv.

Vi gik over til en **grundtakst** med **tilkøb** af **særlige ydelser** jfr. den unges forudsætninger. (se bilag 1).

Det er netop hensigten, jfr. lovens forventninger til UU´s indstilling, gennem den 3-årige uddannelsesplan.

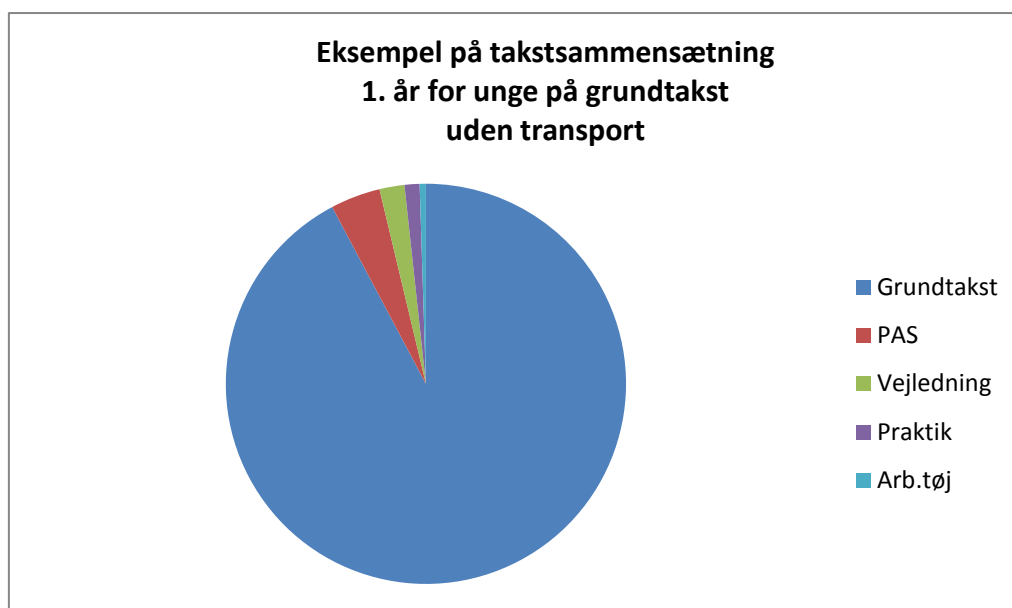
Transporten er ligeledes udskilt og kan tilkøbes igennem CSU-Slagelse. (Jfr. takster for kørsel med private busselskaber vedtaget i Slagelse Byråd den 30. august 2010).

### Tendenser efter indførelse af differentieret takst



## Tendenser

- Lille, mellem, stor støtte samt støttet transport benyttes kun af unge, der vælger linjen CSU-ungdom.
- Ca. 39% af de unge på CSU-Ungdom har behov for særlig støtte.
- Unge med ingen støttebehov og som gør brug af offentlig transport vælger i overvejende grad uddannelsen CSU-Erhverv, CSU-Kunst m.fl..



I ovenstående figurer sammenlignes elementerne i gennemsnitstaksten for unge på grundtakst og unge på stor støtte.

## Gennemsnitstakst for STU 2010-2011 pr. 31.12.2010

	<b>Gennemsnitstakst uden transport</b>	<b>Gennemsnitstakst med Transport</b>
CSU-Erhverv	196.061,-	198.721,-
CSU-Kunst	193.305,-	194.390,-
CSU-AVU	194.333,-	195.765,-
CSU-Særligt tilrettel.	192.900,-	192.900,-
CSU-Ungdom - grundtakst	191.000,-	213.415,-
Lille støtte	213.633,-	236.504,-
Mellem støtte	271.701,-	370.829,-
Stor støtte	310.999,-	339.589,-
1:1 støtte	283.999,-	296.800,-

## Gennemsnitstakst alle STU forløb 2010-11 pr. 31.12.2010

	<b>Gennemsnitstakst uden transport</b>	<b>Gennemsnitstakst med transport</b>
Pr. 31.12.10	207.810,-	224.650,-

## Gennemsnitstakst Slagelse Kommune 2010-11 pr. 31.12.2010

	<b>Gennemsnitstakst uden transport</b>	<b>Gennemsnitstakst med transport</b>
Pr. 31.12.10	202.303,-	217.844,-

## Gennemsnitstakst Sorø Kommune 2010-11 pr. 31.12.2010

	<b>Gennemsnitstakst uden transport</b>	<b>Gennemsnitstakst med transport</b>
Pr. 31.12.10	207.415,-	-

Sorø kommune varetager transport for unge med private vognmænd, men køber buskort til offentlig transport gennem CSU-Slagelse.

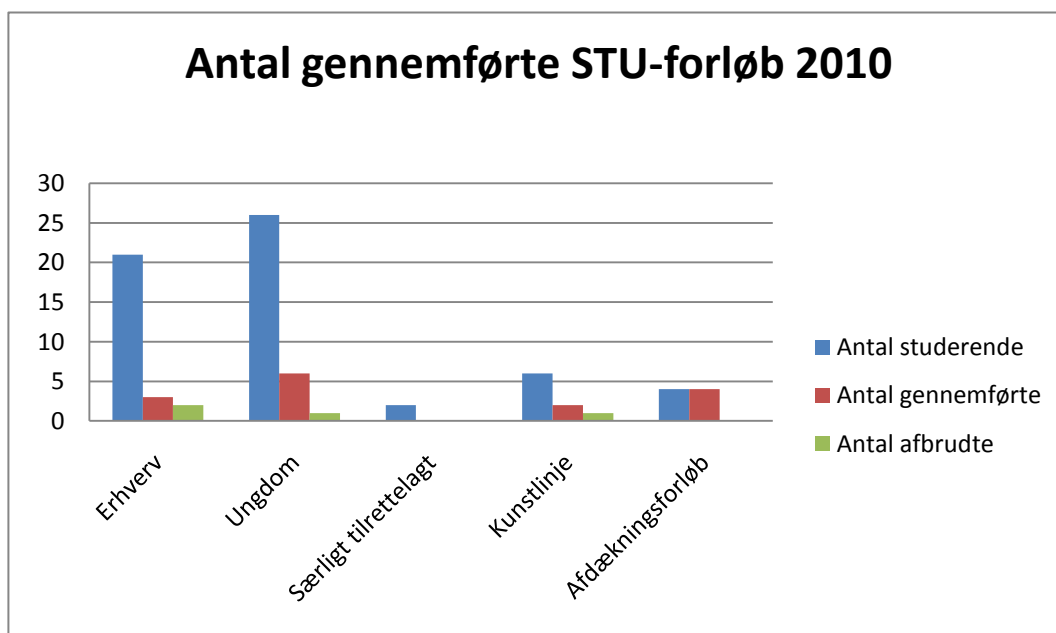
## Gennemsnitstakst Ringsted Kommune 2010-11 pr. 31.12.2010

	<b>Gennemsnitstakst uden transport</b>	<b>Gennemsnitstakst m transport</b>
Pr. 31.12.10	234.523,-	249.871,-

## Tendenser

- Gennemsnitstaksten for Ringsted Kommune er høj. Årsagen er et sammenfald mellem forholdsvis flere på unge med stor støtte i forhold til unge på grundtakst og det forholdsvis lille antal unge.
- Unge med behov for særlig støtte bliver forholdsvis dyrere både på takst og transport.
- Unge på grundtakst bliver i sammenligning forholdsvis billigere både på takst og transport.
- Gennemsnitstaksten for Slagelse Kommune – ser på nuværende tidspunkt ud til at holde jfr. økonomaftalens forudsætning om gennemsnit på 217.000,- (i 2010 kr).
- Der er tendens til, at antallet af kommuner, der gør brug af CSU-Slagelses tilbud er faldende. Kommunerne hjemtager opgaven. Set i sammenligning mellem transportudgift og taksten for en ung, der f.eks. er bosiddende i Holbæk Kommune - synes ulemperne ved den lange transport da også større end fordelene.

## Hvor går de unge hen efter endt STU på CSU-Slagelse?



Antal gennemførte = Antal afsluttede STU.

	<b>Antal</b>	<b>Antal i %</b>
Antal afbrudte STU forløb på landsplan	210	6,1%
Antal afbrudte STU forløb på CSU-Slagelse	4	6,7%

Kilde: UNI-C statistik & analyse 13.10.10.

Hvor gik de unge på CSU-Slagelse hen – efter de afbrudte forløb

<b>Hvorhen?</b>	<b>Linje</b>	<b>Antal</b>
Ordinære tilbud	Erhverv	1
Andet STU tilbud	Erhverv + Ungdom	2
Aktivitetstilbud	Kunst	1

Hvor gik de unge hen efter afslutning på STU – udd.år 2009 - 2010

<b>Hvorhen?</b>	<b>Linje</b>	<b>Antal</b>
Sociale Arbejdsmarkedscentre	CSU-ungdom	5
Praktik eller lign.	CSU-Erhverv	3
Højskole e.l.	CSU-kunst og CSU-Ungdom	2
Skånejob	CSU-Erhverv	1

- Frafaldsprocenten er som landsgennemsnittet
- Det er en forpligtigelse for udbyder at hjælpe unge, som er frafaldstruede videre til andre tilbud. Det sker i et samarbejde mellem CSU-Slagelse og UU.

## FAKTABOKS for STU CSU-Slagelse

CSU-Slagelse	Center for Specialundervisning  Centerleder Troels Jensen Vicecenterleder Vibeke M. Lund
Kontakt og oplysninger vedr. STU	Afdelingsleder Anna Lisa Larsen Tlf.nr.: 58 57 57 47 Mobil: 51 56 36 41 Mail: <a href="mailto:allar@slagelse.dk">allar@slagelse.dk</a>  Se hjemmesiden <a href="http://www.csu-slagelse.dk">www.csu-slagelse.dk</a>
Om uddannelseslinjerne  Pjecer mv. Tilbudskataloger mv.	Læs om linjerne på <a href="http://www.csu-slagelse.dk">www.csu-slagelse.dk</a>  Kan downloades fra hjemmesiden
Vejledere ifm. STU	Konsulent Lillian Wik Tlf.nr.: 51 56 36 92 Mail: <a href="mailto:lw@csu-slagelse.dk">lw@csu-slagelse.dk</a>  Konsulent Helle Brun Tlf.nr.: 51 56 36 90 Mail: <a href="mailto:hb@csu-slagelse.dk">hb@csu-slagelse.dk</a>
CSU-Kunst, CSU-Erhverv, CSU-AVU, CSU-Særligt tilrettelagt m.fl.	Norgesvej 1 og 14 4200 Slagelse
CSU-Ungdom	Sverigesvej 15, 4200 Slagelse

## Kilder

- "Uni-C Statistik og analyse 13.10.10" uddannelsesudvalget 2010-11 Bilag 65/offentlig.
- "Redegørelsen til folketingets Uddannelsesudvalg om løbende evaluering af Ungdomsud-dannelse for unge med særlige behov 2009-2010". November 2010.
- Uddannelse for alle – opsamling "Uddannelse for alle 2010". Ringsted Kommune
- Notat marts 2010: "Ungdomsudannelse for unge med særlige behov – målgrupper, finan-siering og nye uddannelseslinjer". Slagelse Kommune.
- "Implementeringsaftalen om UU-Vestsjælland" pr. 01.08.10 i Sorø Kommune.
- Tal fra CSU-Slagelse i forbindelse med administration af STU.