

Årsrapport 2010

Tale-Høre-Børn

CSU-Slagelse



CSU-Slagelse
Center for Specialundervisning

Norgesvej 14
Telefon 58 57 57 60

April 2011

Indhold

Indledning.....	3
Lovgivning	3
Personale	4
Målgruppe	4
Grupper	5
Eksterne opgaver	8
Samarbejde med visiterende kommuner	9
Værdigrundlag og pædagogisk metode	10
Nye tiltag i 2010	12
Fremtid	12

Indledning

Denne rapport vil forsøge at give et overblik over aktiviteterne på CSU-Slagelses Tale-Høre-Børneafdeling, herefter Tale-Høre-Børn, i 2010. Det er vores tanke, at rapporten skal være med til at synliggøre vores aktiviteter, så brugerkommunerne kan få et indblik i, hvordan året er forløbet. Derudover vil den give et indblik i overvejelser over vores aktivitetsniveau for 2011. Da denne årsrapport er et nyt tiltag for Tale-Høre-Børn, vil den også give et overblik over afdelingen fra strukturreformens indtræden til i dag. Således vil statistik over børnegrupper og eksterne elever føres tilbage til strukturreformens indtræden i 2008.

Denne rapport er ikke tiltænkt som et udtømmende katalog, over hvilke aktiviteter vi kan tilbyde i Tale-Høre-Børn. Ønsker man oplysninger om dette, henviser vi til Tale-Høre-Børns tilbudskatalog eller vores pjecer. Begge dele er at finde på vores hjemmeside www.csu-slagelse.dk under "børn".

Som konsekvens af strukturreformen gik Tale-Høre-Børn pr. 1.1.2008 fra at være abonnementsfinansieret til at være 100 % takstfinansieret. Kommunerne har efterfølgende ønsket at oprette egne tilbud i hjemkommunen. Sorø og Holbæk Kommune hjemtog undervisningen i 2009. I 2010 var antallet af grupper derfor lavere end tidligere, hvilket også ses i diagrammet under afsnittet "grupper".

Lovgivning

Tale-Høre-Børn tilbyder specialpædagogisk bistand til børn i henhold til folkeskolelovens § 20.2 og i henhold til bekendtgørelse om folkeskolens specialpædagogiske bistand til børn, der endnu ikke har påbegyndt skolegangen. (BEK. Nr. 356 af 24.4.06).

Desuden er CSU-Slagelse en del af Rameaftalen mellem Regionsrådet i Region Sjælland og kommunalbestyrelserne i regionen på det sociale område og dele af specialundervisningen m.m. gældende for år 2010.

Personale

Afdelingsleder:

- Marianne Søgaard Jensen

Tale-høre-pædagoger

- Lene Lassen (LG)
- Lene Baunegaard (LG)
- Kirsten Karlshøj (Oralmotorisk Team)
- Kit Kolding (LG)
- Winnie Loof Vadmand (CI)

Audiologopæder

- Kirstine Beske Vorm
- Jeanette Bremer Nielsen
- Randi Mahler
- Sara Hangartner

Pædagoger

- Lisbeth Pedersen
- Kirsten Mortensen
- Jette Tellerup Madsen
- Bente Bruun Mathiesen

Sekretær: Helle Kruhøffer

Efteruddannelse:

Audiologopæderne og talepædagogerne har i 2010 deltaget i Audiologopædisk Forenings årlige efteruddannelse, som omfatter den nyeste viden indenfor vores faglige felt - Nyborg Strand Efteruddannelseskursus.

Målgruppe

Tale-Høre børneafdelingens målgrupper omfatter:

- Førskolebørn med svære funktionsforsinkelser på det specifikke tale- og/eller sproglige område
- Førskolebørn med høretab
- Førskolebørn der er CI-implanterede (Cochlear Implant)
- Enkeltintegrerede skolebørn med svære specifikke funktionsforsinkelser ved tale og/eller sproget
- Enkeltintegrerede skolebørn med høretab
- Enkeltintegrerede skolebørn der er CI-implanterede (Cochlear Implant)
- Børn med tale- og/eller sproglige funktionsforsinkelser med tilknyttet ADHD diagnose
- Børn med og tale- og/eller sproglige funktionsforsinkelser med diagnosen Asperger syndrom
- Børn med tale- og/eller sproglige funktionsforsinkelser indenfor autismspektret
- Børn med oral-motorisk funktionsforsinkelse
- Skolebørn med stammen
- Børn med multihandicap og tale/sprogveskigheder eller høretab

- Rådgivning/vejledning til fagpersoner, der i deres arbejde har kontakt til børn med funktionsforsinkelser vedrørende tale-, sprog- og/eller hørehandicap
- Rådgivning/vejledning til forældre til børn med funktionsforsinkelser vedrørende tale-, sprog- og/eller høretab
- Kursusvirksomhed til fagpersoner indenfor audiologopædien
- Kursusvirksomhed til monofaglige personalegrupper

Grupper

Tale-Høre-Børn har aktuelt tre forskellige gruppetilbud.

Impressiv dysfasi-gruppe ("dys-gruppe")

Dys-gruppen er for børn med store sprogforståelsesvanskeligheder. De er typisk 1-2 år forsinket i forhold til deres alder. Børnene kan endvidere have udtalevanskeligheder og vanskeligheder med struktur, rækkefølge og overblik i formuleringen. Undervisningen af børnene foregår oftest på gruppebasis, da det er vores erfaring, at sprogforståelse læres bedst i håndgribelig kontekst. Endvidere lægges der vægt på, at forældrene gennem dagsedler følger op på det lærte, så det fastholdes.

Børnene i dysgruppen møder 3 dage ugentligt fra kl. 8.45-12.45, i alt 12 timer.

Ekspressiv dysfasi-gruppe ("Ekspressiv gruppe")

Ekspressiv gruppe er for børn, der udelukkende har svære udtalevanskeligheder og evt. vanskeligheder med struktur, rækkefølge og overblik i formuleringen. Undervisningen i ekspressiv gruppe er dels gruppebaseret, dels individuel. Individuelt med talepædagogen/audiologopæden arbejdes der med udtaletræning af specifikke lyde og i gruppen arbejdes med formuleringsevnen som helhed og med fastholdelse af de indlærte lyde. Desuden lægges der vægt på, at der øves hjemme med hjemsendte "lektier", så de indlærte lyde automatiseres og fastholdes.

Børnene i ekspressiv gruppe møder 2 dage ugentligt fra 9.00 – 12.30, i alt 7 timer.

Høresneglen

Høresneglen er for børn med høreapparat eller Cochlear Implant (CI). Dette gruppetilbud underviser børnene i deres sproglige vanskeligheder som følge af høretabet, men har også i lige så høj grad fokus på, at børnene skal "lære at høre". Der arbejdes således på, at børnene udvikler deres hørelse og deres sprog. Forældrene inddrages i undervisningen, idet de indkaldes til forældrekursus 2 gange halvårligt, hvor der orienteres om undervisningen, teknisk udstyr og problematikker ifht. børn med hørehandicap.

Børnene i høresneglen møder 2 dage ugentligt fra 8.45-12.45, i alt 8 timer

Samarbejde med forældre og personale i børnehave

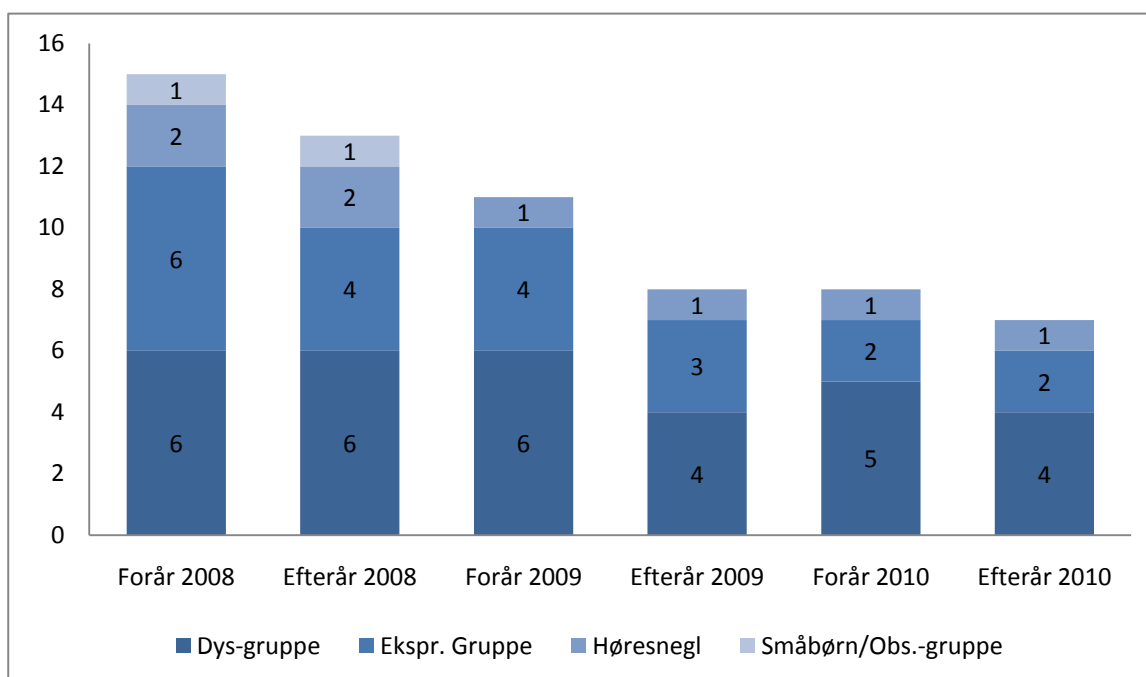
Da det er Taxa, der henter og bringer børnene til gruppetilbuddet, har vi ikke på samme måde den daglige kontakt til forældrene. Derfor har hvert barn en mappe, hvori der hver dag lægges sedler med billeder af dagens aktiviteter. Barnet får på denne måde støtte til at fortælle, hvad det har lavet i sproggruppen trods kommunikationsvanskelighederne. Forældrene og personale i børnehaven ved derfor altid, hvad der arbejdes med på det pågældende tidspunkt og kan arbejde videre med det eller spørge ind til det og dermed skabe en succesfuld dialog med barnet.

Udover de daglige sedler indkaldes forældre og børnehavepædagog til opstartsmøde. På dette opstartsmøde kan vi afstemme forventninger og sætte mål for perioden. Endvidere bliver pædagogen i børnehaven inviteret til pædagog-dag, hvor de følger undervisningen i gruppen. Pædagogen kan på denne måde få et indblik i barnets hverdag i gruppen, og hvordan vi arbejder og derigennem støtte barnet, når det er i børnehaven.

Antal børn og grupper 2008-2010

Som det fremgår af tabellerne og graferne nedenfor, har børnetallet og dermed gruppeantallet været faldende siden strukturreformen. Der kan fra forår til efterår og fra år til år være børn, der revisiteres – man kan således ikke lægge tallene fra årene sammen og dermed få det samlede antal børn, som en given kommune har visiteret til Tale-Høre-Børn. I 2010 var der i foråret 47 børn og i efteråret 34 børn, men grundet revisitationer er der reelt tale om 66 børn fra 4 kommuner (Slagelse, Ringsted, Odsherred og Kalundborg) fordelt på 8 grupper i foråret 2010 og 7 grupper i efteråret 2010.

Grupper fra 2008 - 2010

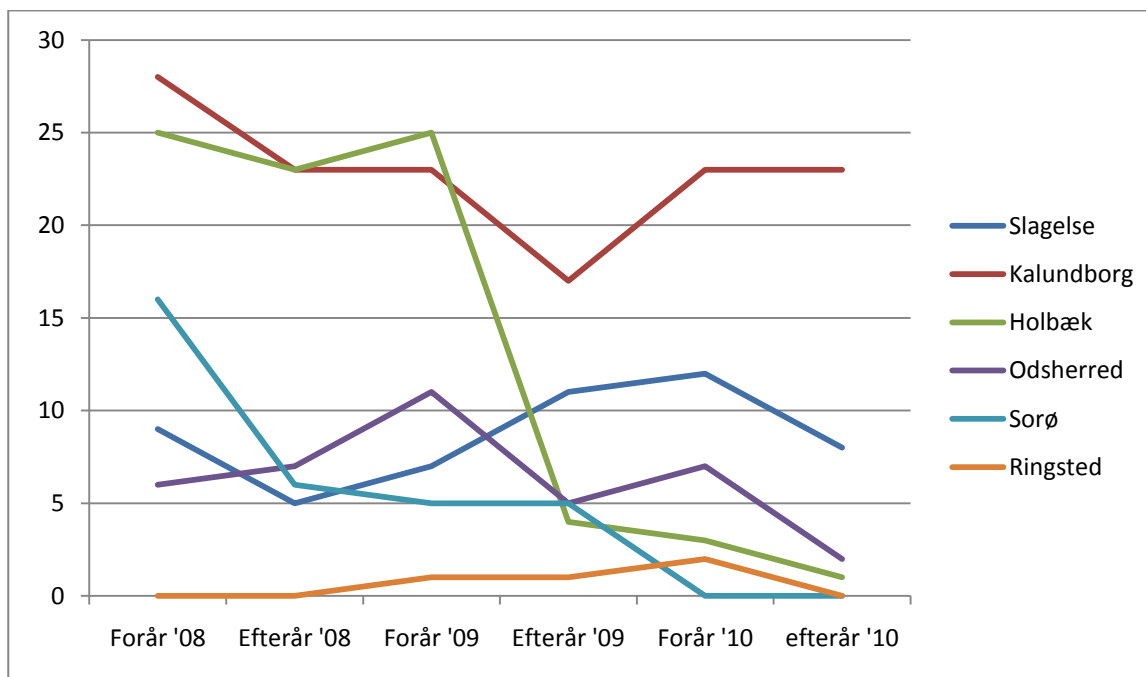


Antal børn fra kommuner:

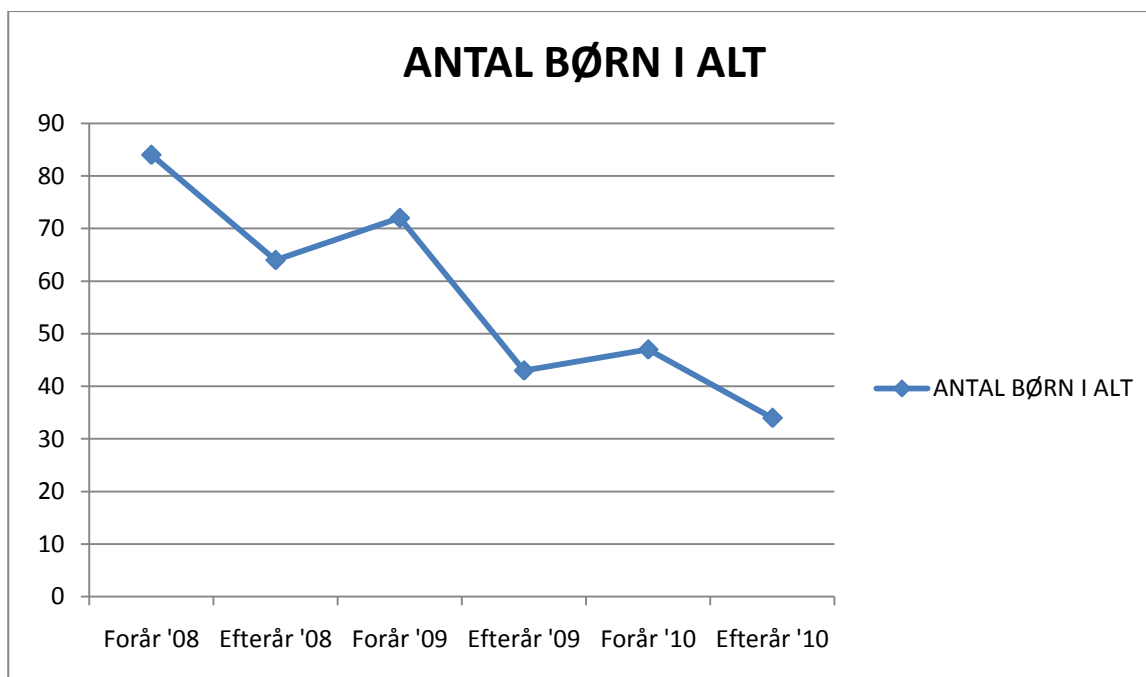
	2008		2009		2010	
	Forår	Efterår	Forår	Efterår	Forår	Efterår
Slagelse	9	5	7	11	12	8
Kalundborg	28	23	23	17	23	23
Holbæk	25	23	25	4	3	1
Odsherred	6	7	11	5	7	2
Sorø	16	6	5	5	0	0
Ringsted	0	0	1	1	2	0
I ALT	84	64	72	43	47	34

OBS: Der kan fra forår til efterår og fra år til år være børn der revisiteres – man kan således ikke lægge tallene fra årene sammen og dermed få samlet antal børn som en given kommune har visiteret til CSU.

Antal børn fra kommuner som graf:



Samlet antal børn som graf:

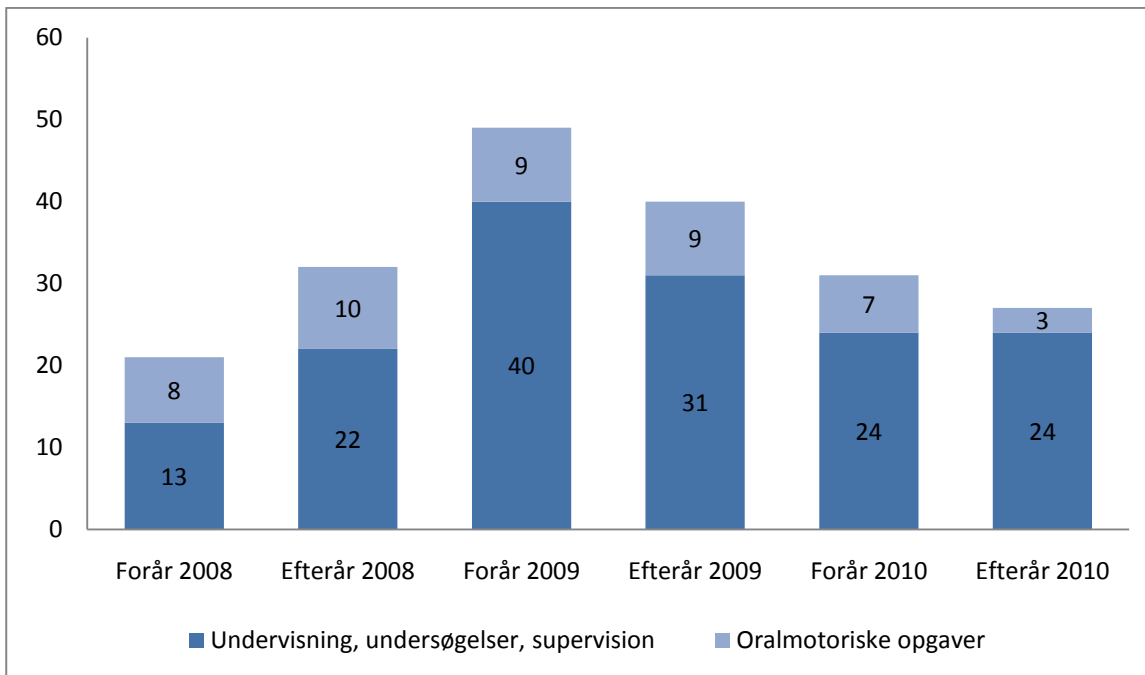


Eksterne opgaver

Elever mm.

I henhold til vores tilbudskatalog tilbyder Tale-Høre-Børn at udføre opgaver udover arbejdet med børnegrupperne. I 2010 har Tale-Høre-Børn haft eksterne opgaver på 36 elever med bl.a. læbeganespalte (LG), Cochlear Implant (CI), høreapparat, dys- og/eller fonologiske vanskeligheder, stammen, cerebral parese og autisme. Af andre eksterne opgaver har vi superviseret lærere til børn indenfor vores målgruppe, foretaget talepædagogiske udredninger af børn, bl.a. på Børneskolen Filadelfia, foretaget undervisning af børn med stammen i en stammegruppe og udredt børn i oralmotorisk team.

I søjlediagrammet ser man antal eksterne opgaver fra 2008 til 2010. Hvis den samme opgave strækker sig ud over to perioder, er den talt med i begge, da den optager personale i begge. Man kan således ikke ud fra diagrammet se det reelle antal elever/opgaver. Antal opgaver stiger markant i 2009 (hhv. 40 og 31) grundet stor efterspørgsel på talepædagogiske udredninger på elever på Rosenkilde Skole. Opgaver for Oralmotorisk Team er optalt separat, men også her gælder det at opgaven er talt med flere gange hvis den strækker sig over flere perioder.



Afholdte Kurser

Tale-Høre-Børn udbyder diverse kurser til fagpersonale og forældre. For en grundigere gennemgang af hvilke kurser vi kan tilbyde, henvises til vores hjemmeside. I 2010 har vi afholdt disse kurser:

- Tegn-Til-Tale Kursus (TTT) for personale i børnehave
- Sprogkistekurser til dagplejere, personale i vuggestuer og børnehaver
- Foredrag om sproglig udvikling for forældre i børnehave
- Skolesneglskursus til lærere med et barn med CI.

Samarbejde med visiterende kommuner

Tale-Høre-Børn lægger vægt på at skabe et godt samarbejde med vores visiterende kommuner. Derfor inviterer vi til samarbejds møde med et givent aktuelt emne på dagsordenen. Disse dage ser vi meget frem til, da de bidrager til en positiv dialog og en enorm videndeling.

I foråret 2010 kom Anette Holm Larsen, Tale-Hørekonsulent i Slagelse kommune, og fortalte om sit spændende projekt med titlen *"Har børn med vejrtrækningsvanskeligheder brug for talepædagog eller en astamaspray?"*. Samme dag var emnet verbal dyspraksi med overlæge John Østergaard som underviser. Med forskellige cases fik vi belyst, hvornår/hvornår ikke der var tale om dyspraksi. På mødet kom det frem, at der var stor efterspørgsel på et sted man kunne henvende sig for at få udredt en evt. dyspraksi. Som konsekvens af dette oprettede Tale-Høre-Børn derfor efterfølgende et tilbud om udredning af dyspraksi i Oralmotorisk Team i samarbejde med John Østergaard (se nærmere under nye tiltag).

I efteråret kom Dorthe Hansen og fortalte om sin PhD-afhandling med titlen *”Modernisering i logopædisk praksis - en undersøgelse af tre logopædiske faggruppers fremstilling af deres praksis vedrørende børn med sproglige vanskeligheder - set i relation til moderniseringen af den offentlige sektor”*.

Tale-Høre-Børn er glade for at kunne danne rammen omkring disse faglige møder og håber, at kunne fortsætte med det fremover.

Værdigrundlag og pædagogisk metode

Værdigrundlag

Tale-Høre-Børn arbejder ud fra Slagelse Kommunes værdigrundlag og bruger dem endvidere som målsætning. De 4 værdier er:

MODIG

Vi går foran indenfor vores felt og kan lide at tænke stort, nyt og fremadrettet. Inspiration og nysgerrighed er en vigtig drivkraft, og vi afsøger gerne nye muligheder i vores daglige arbejde. Vi er trygge ved at vise handlekraft og tage initiativ – og værdsætter også, når andre gør det.

I Tale-Høre-Børn søger vi konstant at udvikle vores tilbud ved at være på forkant med nyeste viden og gennem relevant efteruddannelse, har vi opnået dette i 2010. Vi vil være en ”handlende” og ”initiativrig” afdeling, hvorfor vi har inviteret til samarbejds møder med kommunerne og udviklet nye tilbud.

TYDELIG

Vi gør os umage med, at al kommunikation er tydelig og til at forstå og lægger vægt på, at der er sammenhæng mellem ord og handlinger. Vi deler vores viden, inddrager og anerkender hinanden, så forventninger er afstemte og alle ved, hvilke mål vi vil opnå og hvorfor.

Tydelighed er en vigtig værdi for Tale-Høre-Børn. I Tale-Høre-Børn vægter vi samarbejdet med forældre og pædagoger højt. Således er vores journal - som udleveres til forældre (og evt. pædagoger) skrevet i et sprog, der er ”til at forstå”. Endvidere inviteres til et forældremøde, hvor journalen gennemgås, så vi afklarer evt. misforståelser. Vi mener, det er vigtigt, at forældrene er indforstået med, hvad der står i deres barns journal. I journalen er der ligeledes nedskrevet mål for undervisningen så forældre, kommunale talepædagoger og pædagoger ved hvad der arbejdes med og hvorfor. Som et led i ”tydelighed” inviteres pædagoger til at følge barnet en dag i ”taleskolen”. Her kan pædagogen med egne øjne se, hvordan vi arbejder og kan få idéer til at arbejde videre i børnehaven. Tydelighed gør sig også gældende i vores ”dagsedler”, som sendes med barnet hjem hver dag. Her er der billeder af dagens aktiviteter så forældre og pædagoger kan se, hvad vi har lavet, og hvad vi arbejder med. Barnets mappe med ”dagsedler” kan endvidere fungere som et lille

”idé-katalog” til aktiviteter hjemme eller i børnehaven. Udover tydelighed i vores hverdag er denne rapport også et led i tydeligheden.

KOMPETENT

Vi har et højt fagligt niveau og ser det som en fælles opgave at yde service af bedst mulig kvalitet. I respekt for den enkelte, viser vi tydeligt, at vi har tillid til hinandens kunnen. Vi engagerer os og tager sammen ansvar for helheden og opgavernes løsning.

Vi er i Tale-Høre-Børn alle uddannede til det fag vi arbejder med – talepædagoger, audiologopæder og pædagoger. Endvidere har vi hver især nogle subspecialer vi interesserer os for og udvikles indenfor, f.eks. læbe-ganespalte, stammen, CP, Hørehæmmede/CI osv. Sammen dækker vi over en del subspecialer.

MED GLÆDE

Vi er bevidste om, at et godt arbejdsmiljø er en forudsætning for motivation, trivsel og glæde i vores arbejdsdag. Vi ser det positive først og gør vores bedste for at skabe en god dag for alle, både kolleger, brugere og borgere.

I tale-høre-børn arbejder vi ”med glæde”. Vores positive tilgang til arbejdet og arbejdsglæde afsmitter på børnene så de trives, føler sig trygge og derfor tør at udfordre sig selv. Vi ser det som en særlig og vigtig opgave at få børnene til at trives i det lille miljø i gruppen – gennem trivsel og tryghed sker læring.

Pædagogisk metode

ICF

Tale-høre-børn arbejder frem mod at se vore ydelser i et ICF-perspektiv.

Brugen af ICF medvirker til at flytte fokus fra diagnoser til de konsekvenser, de har for den enkeltes aktiviteter og deltagelse i socialt samvær.

Meningen er, at ICF skal give et billede af, hvad der hæmmer og hvad der fremmer barnets aktiviteter og deltagelse i sociale sammenhænge.

Modellen legaliserer, at fokus i en periode kan flyttes fra den der har funktionsnedsættelsen til de pårørende/omgivelserne. På den måde hjælpes omgivelserne til at blive så støttende som muligt, så de bliver i stand til at fremme både deres egen og barnets udvikling.

I arbejdet med børn er det hensigtsmæssigt at se dem i et udviklingsperspektiv. Derfor bruges ordet funktionsforsinkelse frem for funktionsnedsættelse.

ICF - baseret udredning

Tale-Høre- børneafdelingen arbejder i retning af at introducere en ICF-baseret udredning og beskrivelse af funktionsevneforsinkelsen. Udredningen baserer sig på en række oplysninger:

- samtaler med forældre og barnets pædagog i daginstitutionen
- nødvendige oplysninger fra f.eks. egen læge, speciallæge, psykolog
- anerkendte tests og screeninger
- Observationer af barnet i gruppen

Udredningen er således både diagnostisk og specialpædagogisk.

Vores erfaring viser os, at vekselvirkningen mellem det højt specialiserede tilbud i sprog- og talegrupper samtidig med, at barnet er inkluderet i nærmiljøets daginstitution har en positiv virkning på barnets udvikling. Det ligger implicit i ICF-terminologien, at vi som faglige specialister er forpligtet til at opkvalificere barnets nære relationer til at støtte op om barnets sproglige udvikling. Desuden får børnene i sprog- og talegrupperne mulighed for at identificere sig i forhold til "ligestillede".

Nye tiltag i 2010

Udredning af børn med dyspraksi

Ved vores samarbejds møde omhandlende dyspraksi, var der stor efterspørgsel efter et team med kompetence til at diagnosticere dyspraksi. Tale-Høre-Børn har derfor oprettet et tilbud om udredning af børn med formodet dyspraksi. Dette tilbud er et tværfagligt samarbejde mellem konsulenterne i Oralmotorisk Team og overlæge John Østergaard, Skejby Sygehus. Tilbuddet søger gennem grundig undersøgelse at be- eller afkræfte en dyspraksi-diagnose, både verbal og oral.

Skolesneglskursus

Da børn med høreapparat og cochlear implant i dag i langt højere grad end tidligere bliver inkluderet i folkeskolen, er der behov for at indvie personalet i barnets problematik. Det er vigtigt, at lærere og pædagoger ved hvilke hensyn de skal tage og hvilke de ikke skal tage. Derfor henvender dette kursus sig netop til dem.

Fremtid

Afdelingen

Som det fremgår af diagrammet har gruppeantallet de senere år været nedadgående. Trods det faldende børnetal ser vi frem mod 2011 med positivt sind. Kurven vil dog fortsætte lidt nedad i

2011 grundet hjemtagelse i Kalundborg og Odsherred Kommuner. Således vil Slagelse og Ringsted være vores eneste visiterende kommuner til børn i grupperne til august 2011.

I foråret 2011 har Tale-Høre-Børn indskrevet 25 børn fra 3 kommuner (Slagelse, Ringsted og Odsherred) fordelt på i alt 4 grupper. Forhåbentligt stabiliserer gruppeantallet sig på et niveau, der sikrer et eksistensgrundlag. Vi mener, vi er en vigtig spiller på markedet i forhold til undervisning af børn med specifikke sproglige vanskeligheder og/eller høretab og et stabilt børneantal vi være med til at sikre varetagelsen af de mange andre subspecialer, såsom læbe/ganespalte, Oralmotorisk Team, AVT (Auditory Verbal Therapy), Cerebral Parese, Stammen osv. Trods det vigende børnetal i grupperne har mængden af de eksterne opgaver dog ligget, og ligger stadig, på et stabilt niveau. – Hvis vi skal fortsætte med at kunne varetage disse opgaver, skal vi have et solidt og stabilt antal børn i grupperne.

Tale-Høre-Børn blev pr. 01. 01. 11 udskrevet af Rammeaftalen for Region Sjælland, som afstemmer udbud og efterspørgsel på bl.a. specialundervisningsområdet. Årsagen er, at CSU og dermed Slagelse Kommune på baggrund af manglende efterspørgsel fra de omkringliggende kommuner, ikke længere er i stand til at opretholde/overholde sin forsyningsforpligtelse inden for alle fagområdets specialer og subspecialer.

M.h.p. i videst muligt omfang at bevare den høje faglige specialisering udbyder afdelingen dog stadig kurser og tilbud til de omkringliggende kommuner. Disse vil i stedet blive indgået som mellemkommunale aftaler.

Tale-Høre-Børn på skoleområdet

Vi vil i 2011 forsøge at introducere vores faglige kompetencer til skoleområdet og blive mere synlige på dette område. Det er vores erfaring, at lærere i stadigt stigende grad ønsker at blive klædt på til mødet med de enkeltintegrerede børn, og derfor søger viden om disse børns vanskeligheder. Endvidere oplever vi, at lærere til skolebørn som af en eller anden årsag ikke profiterer af undervisningen, har gavn af supervision med en talepædagogisk vinkel. I nogle tilfælde kan elevens vanskeligheder i undervisningen spores tilbage til underliggende sproglige vanskeligheder eller vanskeligheder med bl.a. hukommelse (spændvidde), struktur, rækkefølge, overblik og initiativ. Vi arbejder derfor på at lave et tilbud om udredning af skolebørn med vanskeligheder i undervisningen, så evt. grundlæggende vanskeligheder kan synliggøres, afhjælpes og/eller kompenseres. Tilbuddet vil komme i løbet af foråret 2011.

Jeanette Bremer Nielsen
Cand.mag. i audiologopædi
Faglig Koordinator, Tale-Høre-Børn, CSU-Slagelse