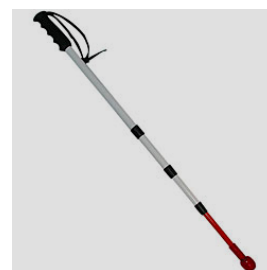


# Synsrådgivningen

## Årsrapport 2008



CSU-SLAGELSE



## Indholdsfortegnelse

Indledning.....	s. 1
1. Målgruppen i tal.....	s. 4
2. Indsatsen for børn og unge.....	s. 12
3. Synspædagogisk arbejde vedrørende voksne og pårørende.....	s. 14
4. Synspædagogisk arbejde rettet mod andre faggrupper.....	s. 20
5. Hjælpe midler til Synshandicappede efter §112.....	s. 21
6. Økonomi.....	s. 25
7. Visioner.....	s. 29



Synsrådgivningens personale (Jesper Bryde fraværende)

## Indledning:

Målet med denne rapport er at give vore samarbejdsparter et indblik i art og omfang af synsrådgivningens ydelser i 2008, samt give et kort blik ind i 2009.

2008 var et år hvor Synsrådgivningen konsoliderede sig i forhold til aftalekommunerne, Odsherred, Holbæk, Kalundborg, Ringsted, Sorø og Slagelse. Hvilket i praksis betød at de kommunale samarbejdspartnere blev tættere knyttet til Synsrådgivningen, og der opstod netværksdannelse på børne – voksen – bevillingsområdet.

I begyndelsen af 2007 blev det politisk besluttet at fusionere Tale-Høre-Syn, Institut for kommunikation og voksenspecialskolen Hellig Anders Skolen i Slagelse. Denne fusion blev effektueret pr. 1. november 2007. Den nye institution blev navngivet, Center for Specialundervisning<sup>1</sup> (CSU-Slagelse). Troels Jensen blev ny centerleder for den fusionerede institution og Vibeke Lund blev vicecenterleder i 2008.

På personalesiden er ergoterapeut Anne Jacobsen blevet ansat den 1. april. Anne Jacobsen afløser Maj Kjær som valgte at gå på pension. Anne Jacobsen har "overtaget" Maj Kjærs område Slagelse og Sorø kommuner.

Pr. 1. november er øjenlæge Peter Schmidt ansat som øjenlægekonsulent. Peter Schmidt var i en årrække overlæge på øjenafdelingen i Næstved Sygehus. Peter Schmidt deltager hver 14 dag i Synsrådgivningens visitationsmøde, hvor komplekse sager, herunder ankesager, bliver behandlet og diskuteret.

Vi har indgået aftale med Odsherred Sundhedscenter om oprettelse af træffested, sammen med tale-høre afdelingerne. Borgerne i Odsherred kan efter aftale komme i kontakt med en synskonsulent. Vi afprøver CCTV'er og andre synshjælpemidler og samtidig kan vi afholde kurser og møder for synshandicappede.

## Økonomi

Driften af CSU-Slagelse har i 2008 været finansieret gennem en abonnementsordning, som kommunerne har indbetalt til. Abonnementer blev fastsat på baggrund af de samlede omkostninger og derefter fordelt på grundlag af indbyggertallet i brugerkommunerne. Ordningen giver brugerkommunerne trækingsret på ydelserne, hvilket betyder, at borgerne frit kan henvende sig til os. Det er herefter os, der udreder og visiterer til vore tilbud. Denne ordning stopper med udgangen af 2009 hvor, den formentlig bliver afløst af en model som kombinerer abonnementsordning og takstfinansiering.

Samlet set sikrede abonnementsordningen at niveauet og tilgængeligheden for servicen kunne fastholdes som i amtets tid. Samtidig kunne kommunerne bevare budgetsikkerhed. Desuden kunne Synsrådgivningen drives videre uden indførelse af tunge administrative byrder, for hverken kommuner eller CSU-Slagelse.

Abonnementsordningen er dog ikke gældende på alle områder. Rådgivning, vejledning og undervisning af skolebørn med synshandicap er takstfinansieret. Vi har her fået en forsmag på hvordan en evt. fuld takstfinansiering på vores område vil fungere. Vi har brugt meget tid på at få kontakt med en person i kommunen med indsigt i området, der ville tage stilling, der ville visitere, der ville bevilge midler til den nødvendige indsats til disse elever.

---

<sup>1</sup> CSU-Slagelse tilbyder ydelser til personer med vanskeligheder indenfor syn, høre, tale, læse, ligesom institutionen tilbyder et treårigt uddannelsesstilbud til unge med særlige behov og til sindslidende.

## Medarbejdere i synsrådgivningen

Synskonsulenterne på voksenområdet:

- Jane Gehlsen
- Else-Marie Andersen
- Anne Jacobsen (Fra den 1.4.2008)
- Maj Kjær (til 31.03.2008)

Synskonsulent på børneområdet

- Allan Bergmann

Øvrige medarbejdere

- IKT konsulent: Jesper Bryde
- Optiker: Peter Smaakjær
- Sagsbehandler: Rikke Garly
- Assistent: John Nielsen
- Sekretær: Gitte Sørensen
- Afdelingsleder/vicecenterleder: Vibeke Lund

Eksterne konsulenter/lærer

- Øjenlæge: Peter Schmidt
- 10 fingerunderviser: Lissa Regnholdt

## Lovgivning

Synsrådgivningens arbejde bliver reguleret af følgende lovområder.

- **Lov om specialundervisning for voksne:** Specialundervisning for voksne er tilbud, der er målrettet personer, der som følge af fysisk eller psykisk funktionsnedsættelse har behov for særlig tilrettelagt undervisning og rådgivning for at afhjælpe eller begrænse virkningerne af handicapet.
- Stk. 2. Tilbuddet skal kunne medvirke til at forbedre deltagernes mulighed for at benytte kompenserende strategier, metoder og hjælpemidler, der øger deltagernes mulighed for aktiv deltagelse i samfundslivet.
- **Lov om social service § 10 stk. 4:** Kommunalbestyrelsen skal tilbyde rådgivning om valg af hjælpemidler og forbrugsgoder samt instruktion i brugen heraf. (synshjælpemidler)
- **Lov om social service § 11 stk. 3:** Kommunalbestyrelsen skal tilbyde gratis rådgivning, undersøgelse og behandling af børn og unge med adfærdsvanskeligheder eller nedsat fysisk eller psykisk funktionsevne samt deres familier.
- **Lov om social service § 12:** Kommunalbestyrelsen skal sørge for tilbud om gratis rådgivning til personer med nedsat fysisk eller psykisk funktionsevne eller med særlige sociale problemer. Tilbuddet om rådgivning skal også omfatte opfølgende arbejde.
- **Lov om social service § 112:** Kommunalbestyrelsen skal yde støtte til hjælpemidler til personer med varigt nedsat fysisk eller psykisk funktionsevne. (synshjælpemidler)
- **Lov om social service § 113:** Kommunalbestyrelsen skal yde hjælp til køb af forbrugsgoder, når betingelserne i § 112, stk. 1, er opfyldt. (synshjælpemidler)
- **Folkeskoleloven:** Uden for Københavns og Frederiksberg Kommuner påhviler det kommunen at indrette og sørge for specialundervisning af børn og unge under 18 år jf. bekendtgørelse 1373.

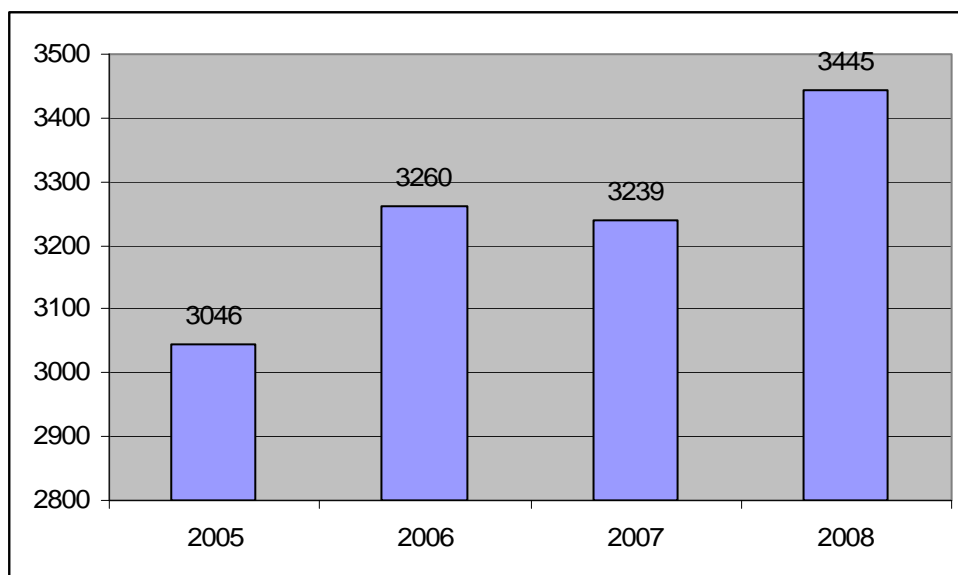
## Statistik

Opgørelserne i rapporten bygger på oplysninger trukket på Synsrådgivningens database og journaliserings-plattform<sup>2</sup>.

## Rapportens opbygning

1. Indledningsvis tegner rapporten et billede af målgruppen i tal.
2. Derefter behandles indsatsen for børn og unge.
3. I tredje afsnit redegøres der for art og delvis omfang af det synspædagogiske arbejde, der retter sig mod voksne og deres pårørende.
4. I fjerde afsnit afdækkes det synspædagogiske arbejde, der retter sig mod andre faggrupper.
5. I femte afsnit beskrives den optiske udredning samt bevillingsområdet og genbrugsordningen.
6. I sjette afsnit beskrives økonomi.
7. Som afslutning skitseres nogle af vore visioner for det kommende år.

## 1. Målgruppen i tal.



Figur 1.

Registreringen af det samlede antal borgere som benytter Synsrådgivningen ligger stabilt på ca. 3-3500 personer.

<sup>2</sup> Seewin er udviklet i samarbejde med syv amter og Statens Øjenklinik

Synsrådgivningen har i 2008 registreret 3054 borgere i Synsrådgivningens optageområde.

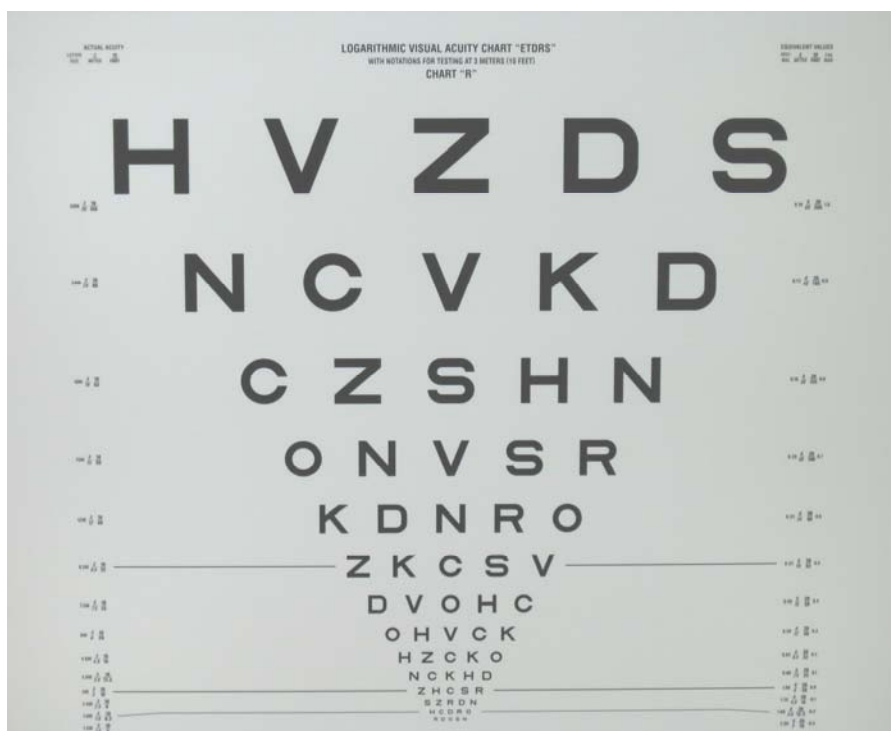
Indbygger - og borgerfordeling på kommuner.

Kommuner	Antal borgere	% total af antal borgere	Indbyggerantal pr. 01.01.2009 <sup>3</sup>	%total af antal indbyggere
Odsherred	332	11%	33.159	11%
Holbæk	652	21%	69.528	24%
Kalundborg	592	19%	49.741	17%
Ringsted	275	9%	32.442	11%
Slagelse	891	29%	77.457	27%
Sorø	312	10%	29.458	10%
<b>Total</b>	<b>3054</b>	<b>100%</b>	<b>291.785</b>	<b>100%</b>

Tabel 1.

Det totale antal registrerede borgere er 3445 personer. Forskellen på 391 personer, opstår på grund af fraflytning til andre dele af Danmark.

Som det fremgår af tabel 1. er der fin korrelation mellem antal klienter og det relative indbyggerantal i kommunerne.

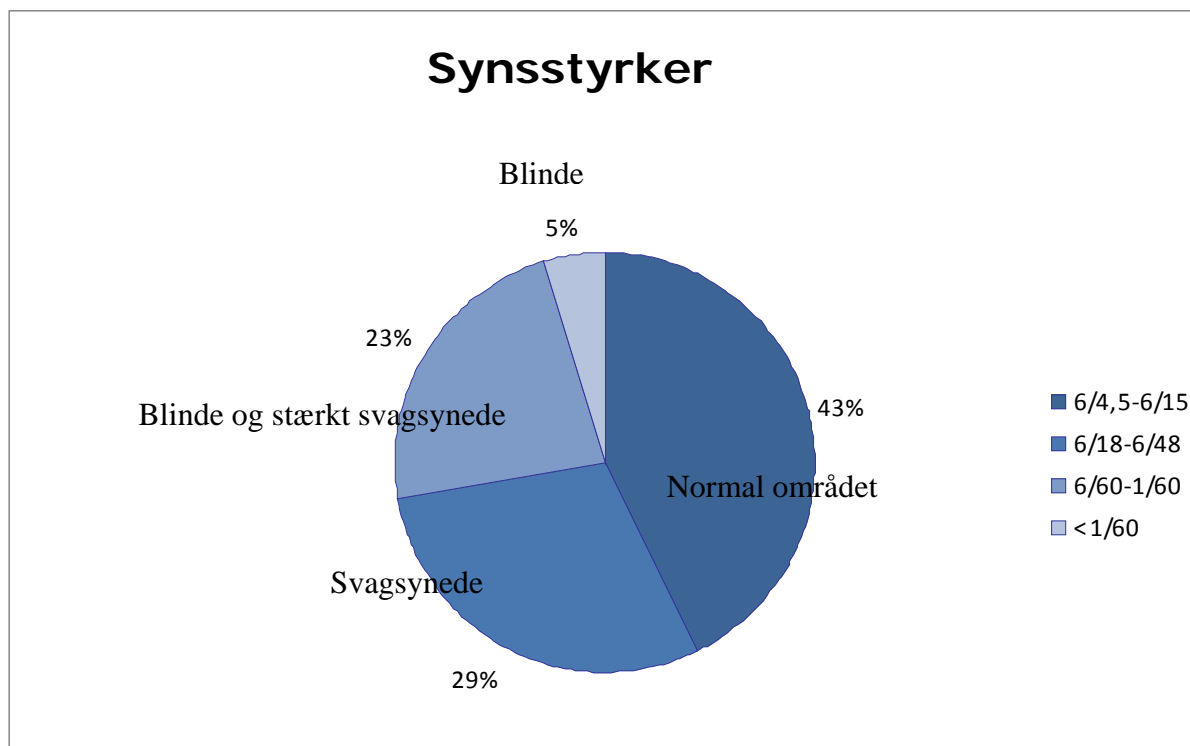


Visustavle

<sup>3</sup> Danmarks statistik

## 1.1 Fordeling af synsstyrker

Oversigt over fordeling af synsstyrken (visus) for personer tilknyttet synsrådgivningen.



Figur 2.

Synsstyrker(visus) er betegnelsen for, hvor god øjets opløsningsevne er.

Hvis man kan se et bogstav på 8,75 mm i højden på 6 meters afstand, er det lig med 6/6 eller 1,0, og det er hvad vi kalder normalt syn.

Læses kun bogstaver som er dobbelt så store (linie 12) i 6 meters afstand, er synsstyrken  $6/12=0.5$ .

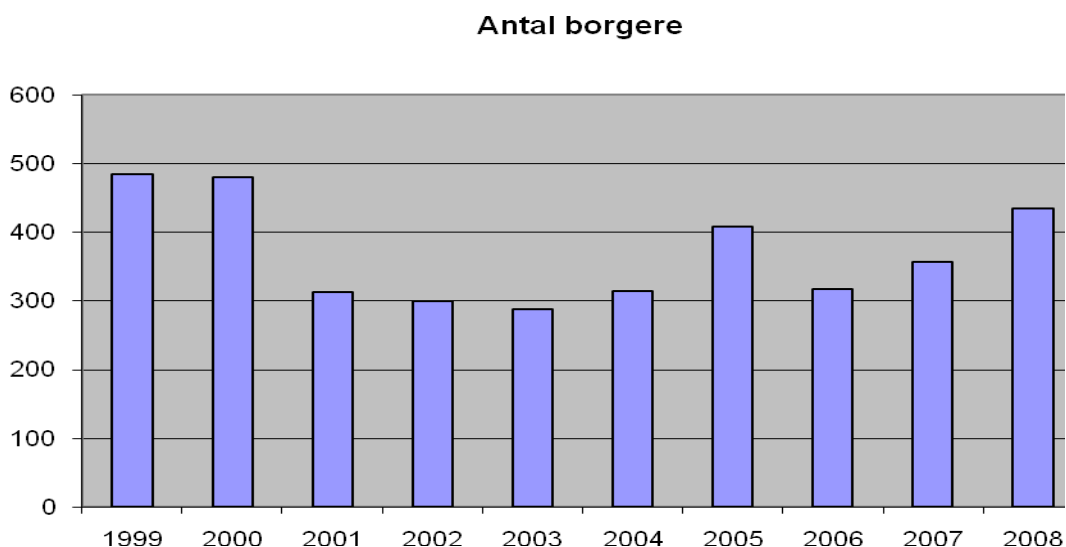
Personer betegnes som svagsynede, når de har en synsstyrke på 6/18 (0,3) eller dårligere. De er derfor berettigede til ydelser i form af hjælpemidler eller specialundervisning.

Vi har i alt registreret 1622 svagsynede personer, svarende til ca. 0,5 % af indbyggerne i Synsrådgivningens optageområde. Det er derfor kun halvdelen af dem vi forventer der har synsproblemer som vi har kontakt med. Målt i forhold til den potentielle målgruppe opgivet fra WHO, hvor det anslås at ca.1 % af befolkningen er synshandicappet.

Den forholdsvis store gruppe med ukendt og normal synsstyrke, er personer som har øjenprotese eller modtager ydelser i form af tilskud til medicinsk-optisk definerede øjenlidelser.

## 1.2 Tilgang af borgere

Gennem flere år har der været stigende søgning af nye borgere, det lader til, at henvendelserne stabiliserer sig på omkring 3-400 nyhenvendelser om året.

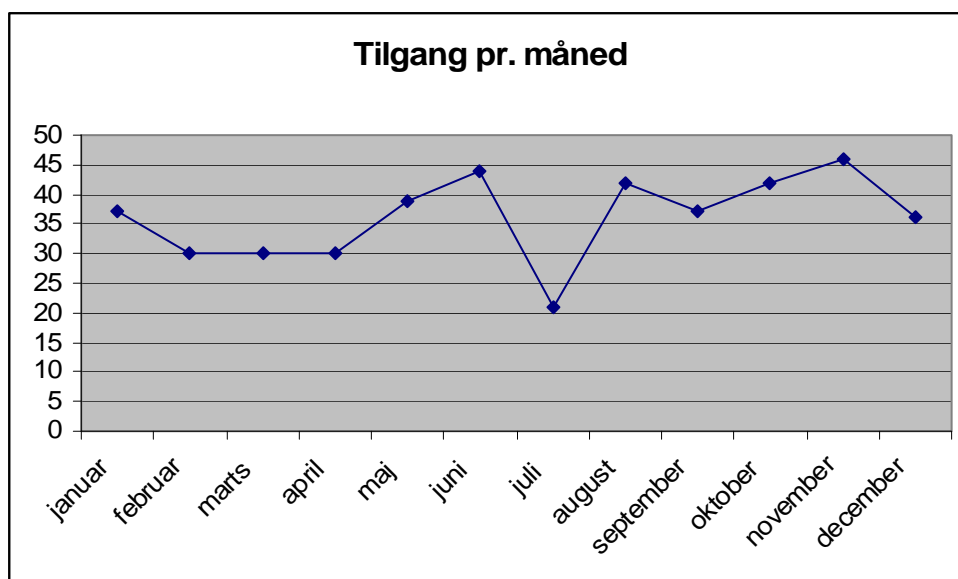


Figur 3.

Der har i 2008 været en tilgang på 434 klienter - en stigning på ca. 18 % i forhold til 2007.

Vi tror, at tilgangen i 2008 skyldes at det fald i nye henvendelser som Synsrådgivningen registrerede i 2006/2007 nu kommer tilbage. Nedgangen i borgere i de to år mener vi begrundes i den forbedrede diagnosticering og behandling af Aldersbetinget Macula Degeneration (AMD), diabetes samt grøn stær, men da det er progredierende lidelser, vil borgere hvor behandlingerne er udtømte blive henvist til Synsrådgivningen.

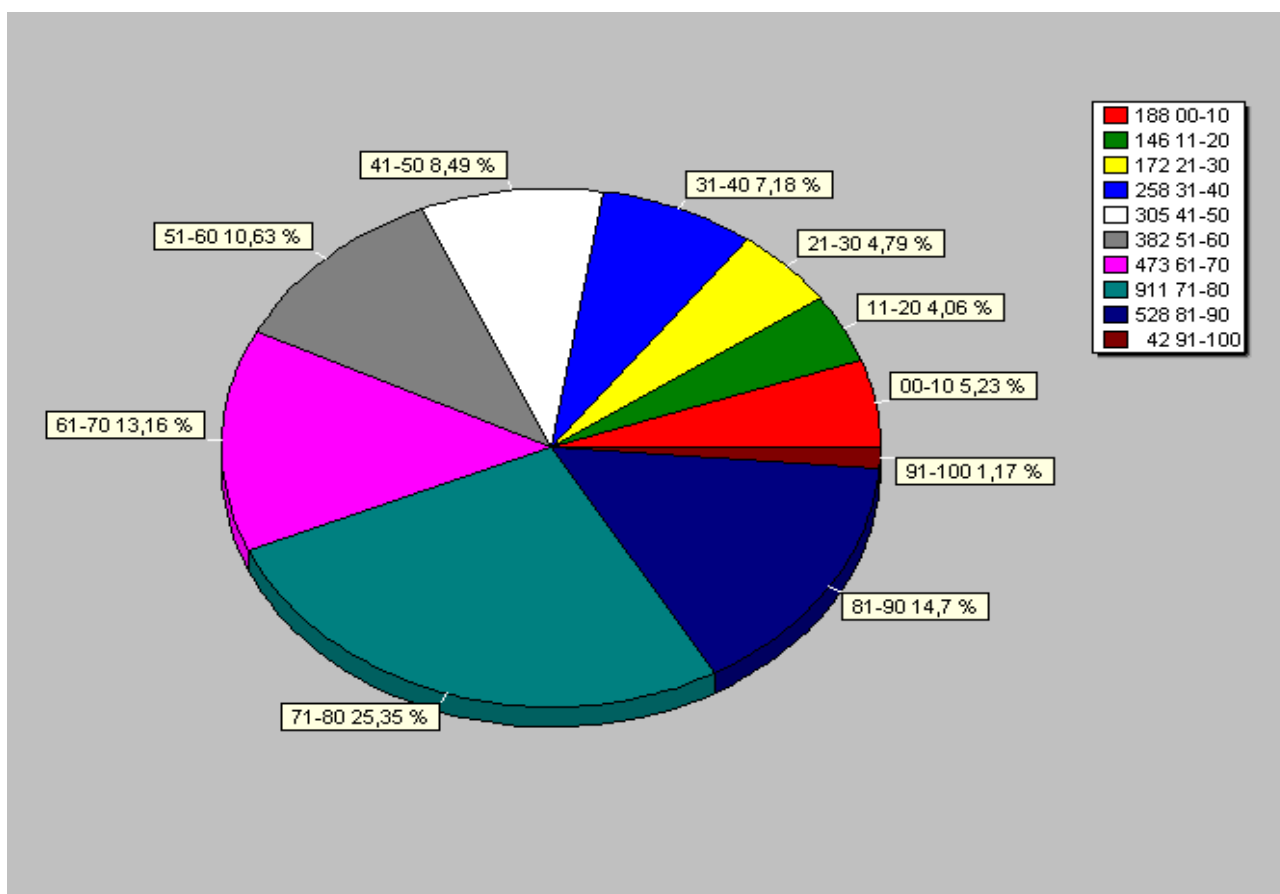
Disse tre øjensygdomme er de primære årsager til udvikling af synshandicap. Vi ser en tilsvarende nedgang i henvendelser til landets andre synsrådgivninger.



Figur 4.

### 1.3 Aldersfordeling

Det er især borgere på 60 år og opefter, der gør brug af Synsrådgivningens ydelser. Gruppen udgør ca. 54 % af alle registrerede personer.



Figur 5.

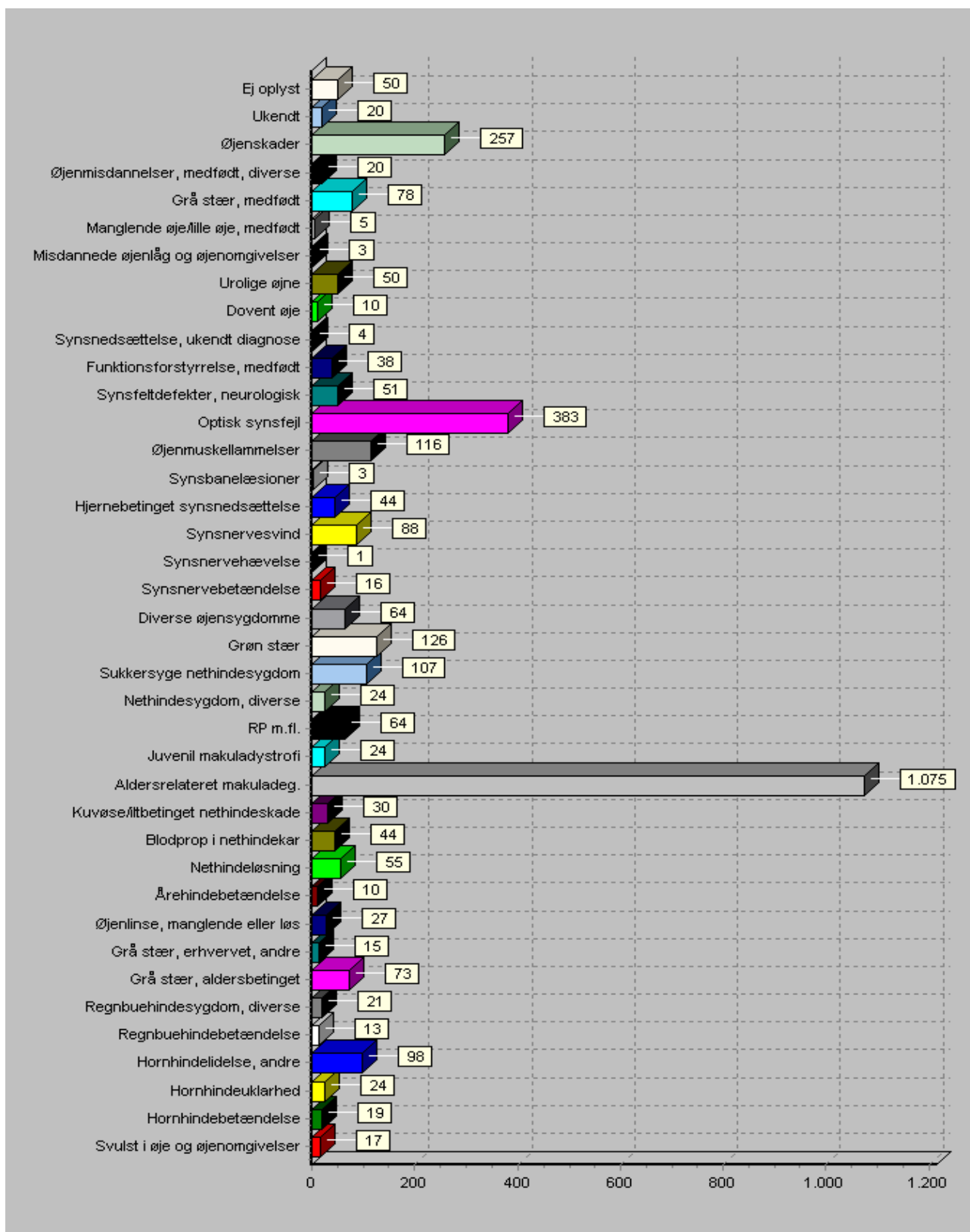
Vi forventede et større antal ældre borgere, som ville henvende sig med synsproblemer.

Dette er endnu ikke registreret hos os, og har dermed endnu ikke påvirket sammensætningen af aldersfordelingen blandt synshandicappede borgere.



## 1.4 Øjensygdomme

Figur 6. giver et overblik over antallet af personer, børn som voksne, fordelt på diagnoser, som Synsrådgivningen har kontakt med.



Som det ses af figuren er den største diagnosegruppe Aldersbetinget Makula Degeneration (AMD), det som i daglig tale kaldes øjenforkalkning.

AMD er en øjensygdom, der har været betydelig fokus på i 2007, idet der var gennembrud i en ny behandlingsform, som betød at lægerne ved direkte indsprøjtninger i øjeæblet kan forhindre eller mindske blødninger inde i øjet som følge af den våde form for AMD.

Den tørre form for AMD kan pt. ikke behandles kirurgisk men forskellige undersøgelser peger på, at tilskud af vitaminer eller særligt kosttilskud har betydning for sygdommens udvikling.

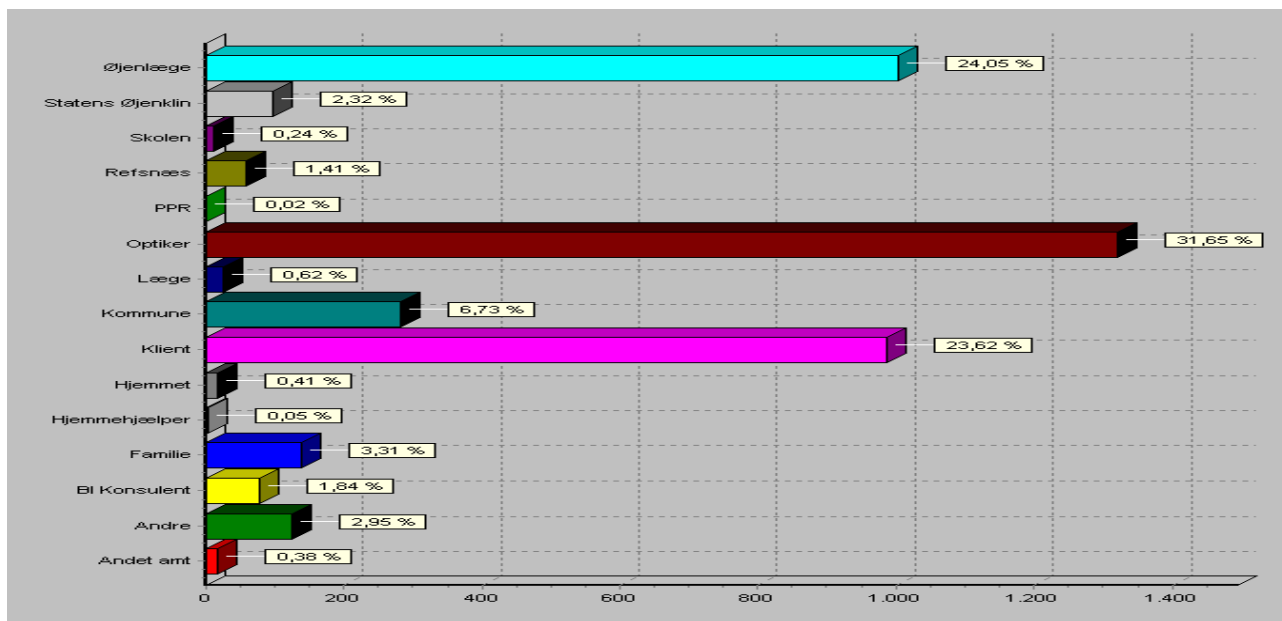
De andre store grupper er optiske synsfejl (11 %) og øjenskader (8%). Begge klientgrupper tildeles hjælpemidler efter Lov om Social Service, dels som briller/kontaktlinser dels som øjenproteser.



Facialisparese(ansigtsslammelse) med nedsat lukkefunktion af øvre øjenlåg.

## 1.5 Hvem henviser til synsrådgivningen

Vi har siden 1. januar 1997 registreret alle første-gangs henvendelser til Synsrådgivningen. Ca. 59 % af alle registrerede henvendelser kommer fra øjenlæger, Statens Øjenklinik og lokale optikere.



Figur 7.

De fleste ansøgninger fra optikere vedrører medicinsk-optisk definerede hjælpemidler.

Ca. en fjerdedel af alle henvendelser kommer fra borgeren selv. Ofte kommer der henvendelser om yderligere opfølgning fra kommunernes forebyggende sygeplejersker.

Disse direkte henvendelser, finder vi, giver den synshandicappede en let og ubureaukratisk adgang til en hurtig afklaring med efterfølgende hjælp til at opretholde et så normalt liv som muligt.



Internationalt færdselsmærke for blinde og svagsynede

## 2. Indsatsen for børn og unge

Børne- og ungeområdet dækker vejledning vedrørende synshandicappede børn fra fødslen til omkring 18-års alderen. Området er organisatorisk delt i tre: Småbørn, børn i specialskolerne og skolebørn/unge.

### 2.1 Skolebørn/unge

Vejledningen af skolebørn og unge varetages af CSU-Slagelse efter centrale aftaler indgået mellem CSU-Slagelse og Holbæk, Kalundborg, Slagelse, Ringsted, Sorø og Odsherred kommuner. Skolevejledning gives til børn og unge i alderen fra seks til 18 år, som er tilmeldt synsregisteret på Statens Øjenklinik.

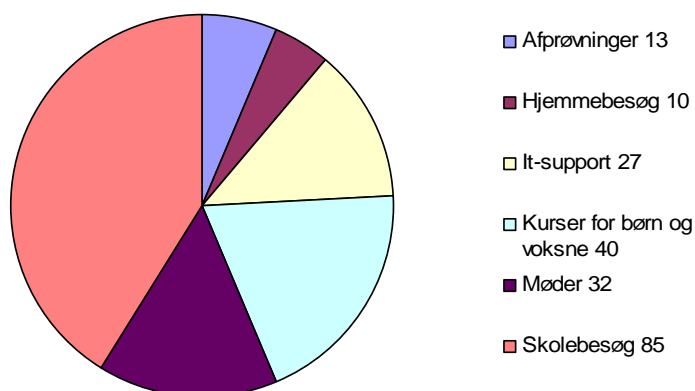
Synskonsulenten giver rådgivning og vejledning efter servicelovens kap. 3. § 11 stk. 3. til den synshandicappede elev, til hjemmet, skolen, andre institutioner og myndigheder med udgangspunkt i den enkelte elevs behov. Dette indebærer f. eks:

- Vejledning og undervisning af det personale, som dagligt kommer i kontakt med den synshandicappede elev.
- Rådgivning i hjemmene.
- Afprøvning af hjælpemidler som punktapparat, CCTV og computer.
- Koordinerende funktioner i forhold til de parter, der samarbejder om barnet.
- Kursusvirksomhed.
- Samarbejde med andre relevante parter som Synscenter Refsnæs, Institut for blinde og svagsynede m.fl.
- Udredning og vejledning vedrørende lysforhold.
- Andre synsrelaterede problemer i forbindelse med skole og fritid.

Derudover varetager eller formidler synskonsulenten undervisning i brugen af mobility, synshjælpemidler, synskompenserende computerprogrammer mm. Denne undervisning gives efter skoleloven bekendtgørelse 1373 § 9.

I praksis er synskonsulenten i tæt kontakt med forældre, skole, sagsbehandlere og børnene selv. Synskonsulenten er således den centrale person i forhold til synsregisterbørnene. Han har et indgående kendskab til børnene, skolerne og familierne, samt til de sager der behandles, og de tiltag der er sat i gang for de enkelte børn. Mange små problemer løses i dagligdagen via telefonen eller e-mail. Telefonrådgivningen er åben mandag-torsdag fra kl. 8-16 og fredag fra kl. 8-13.

### 2.2 Fordelingen af "Ude af huset" aktiviteter i 2008



Figur 8.

Figuren viser fordelingen på opgaver, der primært løses uden for huset. Hver registrering viser en gennemført opgave. Tidsforbruget til de enkelte opgaver varierer fra få timer til flere dage, og fremgår *ikke* af figuren.

### 2.3 Indskoling

For skolebegynderne tages der tidligt kontakt til skolen med henblik på at skabe de bedste betingelser for de synshandicappede elever allerede i børnehaveklassen. Dette indebærer en vurdering af lysforhold, indretning af klasserummene, evt. støttelærerfunktioner, brug af svagsynsborde, CCTV og andre hjælpemidler. I de første skoleår er der et tæt samarbejde mellem skolerne og synskonsulenten.

Når eleverne når mellemtrinnet, giver de øgede krav til skrivning og læsning ofte behov for en nyvurdering af elevens behov for hjælpemidler. Synskonsulenten hjælper i så fald med at afdække og afprøve forskellige løsninger – f.eks. brug af computere mm. Desuden underviser synskonsulenten elever og lærere i brugen af de valgte hjælpemidler.

I overbygningen hjælper synskonsulenten med at afklare forholdene omkring folkeskolens afgangsprøver. F.eks. med orientering om de gældende regler samt mulighederne for dispensering ved prøver mm.

### 2.4 Ungdomsuddannelserne

I forbindelse med ungdomsuddannelserne løser synskonsulenten tilsvarende opgaver som i folkeskolen. Bl.a. arrangeres ofte informationsmøder med klassekammerater og lærerne, hvor der orienteres generelt om synsproblemer og om, hvordan man som medborger kan lette hverdagen for synshandicappede.

I 2008 har der været 36 børn tilknyttet synsafdelingen. Heraf er 2 elever blinde. 10 elever bruger CCTV, og 22 elever har personlige computere med synskompenserende programmer. Tre elever er i gang med en ungdomsuddannelse.

### 2.5 Fordelingen af skolebørn registreret i synsregisteret på kommunerne

Synsregisteret ved Statens Øjenklinik registrerer alle børn og unge under 18 år med synsproblemer. Frekvensen af børn og unge i synsregisteret er 118 - altså 39 børn/unge pr. 100.000 indbyggere er synshandicappede.

Kommuner	Synsregisterbørn
Holbæk	15
Slagelse	9
Kalundborg	5
Sorø	4
Ringsted	2
Odsherred	1
i alt	36

Tabel 2.



Pige læser med bloklup

### 3. Synspædagogisk arbejde vedrørende voksne og pårørende.

Specialundervisningsydelse er målrettede og fremadskridende aktiviteter tilrettelagt med udgangspunkt i den enkeltes forudsætninger og behov. Undervisningen er dynamisk og tager udgangspunkt i det enkelte menneskes læringsmæssige forudsætninger samt færdigheder og behov og bistår borgeren i at afhjælpe eller begrænse de handicappende virkninger af funktionsnedsættelsen.<sup>4</sup>

Når synskonsulenterne modtager en henvendelse fra en borger vil forløbet typisk være:

#### 3.1 Udredning

Igennem samtaler med borgeren og evt. pårørende/personale afdækkes synsnedsættelsens betydning i forhold til kommunikation, udvikling, daglige personlige gøremål, skolegang, uddannelse, job og fritidsliv.

Desuden foretages udredning af sygdomsmæssige forhold på baggrund af øjenlægejournaler. Specialoptiske undersøgelser foretages, når det er relevant i forhold til borgerens synsmæssige problemstillinger.

#### 3.2 Visitation

Udredningen er beslutningsgrundlaget for, hvorvidt der kan iværksættes videre foranstaltninger. Samtidig danner udredningen det aftalegrundlag mellem borgeren og Synsrådgivningen, hvorpå de yderligere tilbud gives. På den måde sikres fuld brugerinddragelse.

Omkring halvdelen af de registrerede personer i Synsrådgivningen er personer med et synshandicap. Den anden halvdel er medicinsk-optisk, hvilket vil sige personer som bruger specielle brille, kontaktlinser eller øjenproteser.

Kommuner	Aktive borgere	%
Odsherred	169	10%
Holbæk	326	20%
Kalundborg	324	20%
Ringsted	153	9%
Slagelse	466	28%
Sorø	148	9%
Andre kommuner <sup>5</sup>	73	4%
Total	1659	100%

Tabel 3. viser fordeling af registrerede børn og voksne på de enkelte kommuner i 2008.

**1218 personer ser 6/18 eller dårligere eller har et synsfelt på under 20°.**

**Forskellen på 441 personer er borgere med medicinsk-optiske hjælpemidler som kontaktlinser, filterglas, prismekorrektion, øjenproteser mm.**

<sup>4</sup>Uddrag fra Lov om specialundervisning for voksne. Lov 592 af 24. juni med ikrafttræden den 1. januar 2007.

<sup>5</sup> Er borgere som er fraflyttet eller hvor Slagelse kommune er handlekommune. Der er også borgere fra Næstved og Faxe (30 personer) som ved årsskiftet 2007/2008 blev færdigbehandlet inden overførelsen til Synscentralen i Vordingborg.

### 3.3 Rådgivning og vejledning

Vejledningens indhold tager udgangspunkt i den enkelte borgers individuelle problematikker på baggrund af den viden, som udredningsprocessen har tilvejebragt.

Indholdsmæssigt koncentrerer vejledningen sig om:

- Den aktuelle diagnose og prognose
- Synsfunktionen, det eventuelle restsyn, brug af restsyn i funktionelle dagligdags sammenhænge
- Anbefalinger og henvisninger til relevante foranstaltninger internt og eksternt<sup>6</sup>

### 3.4 Kompenserende undervisning

Der tilbydes kompenserende undervisning både i borgerens hjem, i Synsrådgivningens lokaler eller på træffesteder i kommunerne.

Undervisningen kan foregå på små hold eller individuelt.

Ved holdundervisningen inddrages deltagerne egne erfaringer i en erfaringsudveksling, som både deltagerne og vi finder meget givende.

Langt den overvejende del af vores undervisning og rådgivning er individuelt tilrettelagt. Ofte har borgeren et problem, som synskonsulenten må rådgive og vejlede om i hjemmet. Det kan være kompenserende teknikker i forhold til f.eks. læsning, madlavning, fritidsaktiviteter og det at færdes med et nedsat syn. Mange af de borgere, der retter henvendelse til Synsrådgivningen er alderdomssvækkede og har derfor svært ved eller manglende lyst til at komme ud af huset.

Mange forløb er langvarige, og nye problemstillinger støder til i takt med at synet forværres eller personens livssituation ændres og nye udfordringer støder til.

Det er således almindeligt, at der i løbet af en periode (2-3 år) er behov for iværksættelse af flere forløb.

I 2008 har følgende undervisning/kurser været gennemført:

personer	2008	2009
Holdundervisning	11	31
Individuel undervisning	638	522

Tabel 4.

#### 3.4.1 Kommunikationsundervisning

Undervisning i brug af kompenserende hjælpemidler og teknikker til kommunikation f.eks. undervisning i brug af kommunikationshjælpemidler (optiske synshjælpemidler, optikunderstøttende hjælpemidler, elektroniske synsforstærkere, særlige informationsteknologiske læse- og skrivehjælpemidler, DAISY-afspillere, mobiltelefoner).

#### 3.4.2 ADL-undervisning

Kompenserende teknikker vedr. almindelig daglig livsførelse f.eks. måltidsteknik, madlavning, personlig hygiejne, rengøring, afmærkning, m.m. Undervisning i brug af hjælpemidler til ADL f.eks. ure, telefoner, vægte, specielle køkkenredskaber m.m. Her også eksempler på hvordan man kan indrette sin dagligdag, så man kan fortsætte med de sociale aktiviteter og indarbejde nye rutiner.

#### 3.4.3 Mobility

Kompenserende teknikker vedr. selvstændig orientering og mobilitet, herunder ledsageteknik, diverse stokteknikker, udendørs/indendørs teknikker, lytteteknikker, kørestolsmobility m.m. Undervisning og træning i færdsel på tilrettelagte ruter.

<sup>6</sup> F.eks søger vi i samarbejde med borgeren CD-afspiller, talende ur, telefoner mm. Hos kommunerne

### 3.4.4 CCTV-kurser

Her undervises synshandicappede borgere i udvidet brug af elektronisk forstørrelsesapparat. Det er for eksempel målet at opnå mere flydende læsning, se billeder eller lave håndarbejde, samle og skrue på ting og lignende. I det hele taget undervisning i kompenserende teknikker, der kan gøre det muligt at fortsætte f.eks. brevskrivning, løsning af krydsord og sudoku. På holdene gives mulighed for at inspirere hinanden til nye måder at tackle praktiske og sociale gøremål.

### 3.4.5 Undervisning dels på hold dels individuelt af personer med synsvanskeligheder som følge af erhvervet hjerneskade

Undervisningen har fungeret som synspædagogiske oplæg på hold i CSU-Kommunikation. Undervisningen har haft karakter af oplysning om mulige funktionsnedsættelser samt rådgivning om hvordan man kan kompensere herfor.

Nogle borgere har efterfølgende fået individuel vejledning, hvor der har været arbejdet med bevidstgørelse af hjerneskadens indvirkning på synet. Derudover er der undervisning i relevante synskompenserende teknikker i forbindelse med læsning og mobilitet.



CCTV-kursus

### 3.4.6 IT undervisning og bevilling

Computere anvendes i stadig større grad af blinde og svagsynede til hjælp ved læsning og skrivning. Her anvendes en særlig software, som forstørrelser eller læser dokumenter op. Samtidig giver det mulighed for at søge oplysninger på internettet, sende mails og bruge almindelig standard software. Der kom en lovændring den 1. januar 2005 om tildeling af computere til blinde og svagtseende, der flyttede IT hjælpemidlet fra at være et forbrugsgode til at være et udlån.

Opstilling, servicering og undervisning varetages af en IT-underviser, som underviser i handicapkompenserende programmer. Synsrådgivningens IT mand indkøber pc'erne og giver rådgivning og vejledning til brugeren vedrørende service på deres computer. Ligeledes varetages reparation og vedligeholdelse, som inkluderer service og opdatering af hard – og software.

Omfanget af de elektroniske hjælpemidler er ekspanderende, idet gruppen af hjælpemidler bliver mere og mere digitaliseret. Flere almindelige forbrugsgoder bliver gjort tilgængelige for blinde og svagtseende ved hjælp af syntetisk tale eller forstørrelse. Som f.eks. mobiltelefoner, GPS, lydbøger mv. Derudover kommer programmer(OCR) hvor fotos bliver konverteret til tale. Disse programmer gør det muligt at fotografere busplaner, opskrifter mv. og derefter få dem læst op.

Efter bevilling vil borgeren få tilbud om undervisning i det handicapkompenserende software. Synshandicappede med mange års erfaring får også tilbud om undervisning, hvis nye behov opstår.

Til punktundervisning og Braille Lite/Pronto (punktnotatudstyr) samt maskinskrivning bruges eksterne undervisere.

Efter IT-afprøvning, som har til formål at afdække behov og udstyr, gennemgår borgeren et kursus i 10-fingersystem.

ÅR	2006	2007	2008	2009
Klargøring/indkøb	32	30	41	54
Reparation/fejlretning	27	39	47	68
Rådgivning/Vejledning	71	32	52	10
IT-Undervisning <sup>7</sup>	13	12	20	18
Undervisning Zoomtekst	46	69	20	43
Undervisning JAWS	10	15	48	12
I alt	199	197	248	205

Tabel 4. opgør antal aktiviteter fra 2006-2008 i IKT afdelingen.

Af tabellen fremgår det, at aktiviteten på stor set alle områder er steget i 2008. Fremgangen skyldes for det meste at personer afgået ved døden i 2006-2008 ikke medgår i de respektive år. Vi antager derfor at der har været et uændret aktivitetsniveau i perioden.

Vi oplever at undervisningsbehovet er formindsket og blevet erstattet af råd og vejledning samt reparation og fejlretning, idet vi oplever at flere kontakter os med problemer af forskellig art. Her er det en stor hjælp at vi kan "overtage og styre" borgerens pc her fra Synsrådgivningen og rette de fejl som måtte være på brugerens computer<sup>8</sup>.

<sup>7</sup> Omfatter 10-fingersystem, mobiltale, GPS mv.

<sup>8</sup> Dette er muligt vha. Installering af Team-viewer

### 3.5 Hjælpemidler og instruktion i brug af hjælpemidler

For mange personer med synshandicap vil brug af forskellige hjælpemidler være helt afgørende for at kompensere for handicappet.

Hjælpemidlerne omfatter følgende kategorier: optiske- og optikunderstøttende synshjælpemidler, teknologiske hjælpemidler, mobilityhjælpemidler og specielle hjælpemidler til brug i dagligdagen.

I samarbejde med Synsrådgivningens specialoptiker foretages afprøvning og instruktion. Der ydes sagkyndig bistand i forbindelse med sagsbehandling og kommunal bevilling af optiske synshjælpemidler og optikunderstøttende hjælpemidler (lupper, lupbriller, CCTV<sup>9</sup>, filterbriller, kikkerter og kikkertbriller samt skrâpulte og specialbelysning)

Vurdering, afprøvning og udmåling vedrørende belysning og eventuelt supplerende belysning foretages i samarbejde med kommunerne og lokal el-installatør.

Vurdering og afprøvning af øvrige synskompenserende hjælpemidler (ure, stokke, elektroniske afspillere). Synsrådgivningen tilbyder sagkyndig bistand i forbindelse med sagsbehandling og kommunal bevilling og levering af disse hjælpemidler.

Hjælpemiddelopfølgningen foregår løbende som en del af det samlede tilbud og tilrettelægges ud fra princippet om, at udleveringen så vidt muligt kan foretages i forbindelse med afprøvning, instruktion og undervisning i brugen. Ved udlevering sikres teknisk installation og teknisk instruktion, ligesom der ved behov tilbydes geninstruktion.

### 3.6 Komplexitet

Det er vigtigt at være opmærksom på, at der i stort set alle sagsforløb indgår ydelse fra alle kategorier.

Netop denne mulighed for at lade undervisning, instruktion i brug af hjælpemidler og rådgivning og vejledning af omgivelserne gå hånd i hånd gør, at borgeren får optimal udnyttelse af såvel læring som det kompenserende hjælpemiddel.

Alle forløb bygger på et fagligt grundlag som er fornødent belyst via øjenlægelig-, specialoptisk-, specialrådgivnings- og specialpædagogisk ekspertise.

### 3.7 Evaluering

Evalueringen gennemføres sammen med deltageren. Vi har endnu ikke formaliserede evalueringer, derfor arbejder vi på at implementere værktøjer, der kan måle effekt og tilfredshed. Vi får imidlertid ofte tilbagemeldinger fra deltagerne, de pårørende eller fra fagfolk:

”Efter min mor er begyndt at få lydbøger, ser hun meget lysere på tilværelsen.”

”Uden din hjælp ville jeg sidde og glo ud i luften og have medlidenhed med mig selv. Det har jeg ikke tid til nu.”

### 3.8 Særligt udviklingsarbejde

Vi har i 2008 valgt at videreudvikle på det tværfaglige samarbejde omkring synshandicap efter en erhvervet hjerneskade. Hjerneskader resulterer i en række funktionsnedsættelser.

Forskning viser at 60 %<sup>10</sup> af dem, der rammes af en hjerneskade får visuelle forstyrrelser af sensorisk, okulomotorisk og/eller perceptuel karakter.

Som det er nu bliver følgerne efter de opståede funktionsnedsættelser kun i ringe grad afdækket ligesom en målrettet faglig rehabilitering er så godt som fraværende.

Formålet med det tværfaglige samarbejdsforløb er at undersøge i hvilket omfang synsforstyrrelserne indvirker på den hjerneskaderamtes livssituation.

---

<sup>9</sup> CCTV-apparater er elektroniske forstørrelsesapparater

<sup>10</sup> Birkeland Wilhelmsen (2002)

Det har været målet at få indsigt i, i hvilket omfang bevidstgørelse, undervisning og evt. optik kan kompensere for den opståede funktionsnedsættelse.

Udviklingsarbejdet har været gennemført i samarbejde med kommunikationsafdelingens talepædagoger og speciallærere. I 2008 har der været arbejdet videre med indsatsen. Tendensen er tydelig, de borgere, der har fået dette tilbud er endnu ikke afsluttet, men vi kan allerede nu se, at der er store gevinster at hente for de hjerneskaderamte borgere i dette udviklingsarbejde.

### **3.9 Tilbud til pårørende**

Pårørende til personer med nedsat syn er centrale personer og deres forståelse for og viden om følgerne af et synshandicap har stor indflydelse på den synshandicappedes liv, derfor tilbyder synsafdelingen både rådgivning og vejledning til denne gruppe



Læsning med lampe og klemlup

## **4. Synspædagogisk arbejde rettet mod andre faggrupper.**

Synsrådgivningen lægger stor vægt på samarbejdet med forskellige faggrupper i den kommunale forvaltning og på institutioner, der har tilbud til voksne med synshandicap. Samarbejdet har haft karakter af:

**4.1 Information.** Vi har i 2008 udgivet tilbudskatalog. Tilbudskataloget beskriver alle synsrådgivningens tilbud. Her kan man også orientere sig om økonomi, praktiske oplysninger, målgrupper og arbejdsmetoder.

### **4.2 Møder med opsøgende sygeplejersker/forebyggende medarbejdere**

Vi har også i 2008 afholdt udbytterige møder med denne gruppe i Odsherred og Slagelse Kommuner. Vi oplever disse møder meget udbytterige for det daglige samarbejde og vi får mange relevante henvendelser om borgere med behov for hjælp. I det daglige er der et tæt og godt samarbejde mellem opsøgende sygeplejersker og synskonsulenterne.

### **4.3 Samarbejde med andre faggrupper på Sundhedscentre**

Som en følge af kommunalreformen og den ændrede opgavefordeling mellem kommune og region, har de fleste kommuner i vort område etableret sundhedscentre.

Vi har i 2008 haft et meget konstruktivt samarbejde med terapeuter og ledere på Odsherred Sundhedscenter i Nykøbing Sjælland. Samarbejdet har ført til etablering af et rådgivningskontor for talepædagog, hørekonsulent og synskonsulent, samt en opkvalificering af personalet inden for de tre områder på et fælles månedsmøde. Den 5. sept. havde vi en velbesøgt åbningsreception.

### **4.4 Uddannelse af et korps af synsomsorgsassistenters**

I Odsherred Kommune er der nu givet positiv tilbagemelding på at oprette et lille korps af synsomsorgsassistenters. Planen er, at vi tilbyder at opkvalificere kommunale fagfolk, så de bliver i stand til at klare mere enkle opgaver ude hos den synshandicappede borger. Det kan være at skifte batterier, stille talende ure og lignende. Dette skulle medføre at synskonsulenterne kan få tid til mere komplekse synssager samtidig med, at de kontinuerligt superviserer frontpersonalet til gavn for de synshandicappede borgere.

### **4.5 Tværfaglige teams**

Synsrådgivningen profiterer af personalegruppens tværfaglige sammensætning. Det løbende samarbejde mellem fagpersonerne i afdelingen, den ukomplicerede adgang til at iværksætte optiske undersøgelser og afprøvninger, daglig "sparring" og løbende dialog, kvalificerer den samlede ydelse med alle faglige aspekter.

Desuden har Synsrådgivningens undervisere stort fagligt udbytte af samarbejdet med CSU-Slagelses øvrige afdelinger. Der er et tæt samarbejde med hørefdelingen og hjerneskeadeafdelingen. Indsatsen på hjerneskeadeområdet har vist sig at være en så stor succes, at talepædagogerne nu tager sig af det indledende udredningsmateriale m.h.t. syn. Synsrådgivningen har desuden et godt samarbejde med Dansk Blinde Samfund, Refsnæsskolen, Blindeinstituttet og de andre synsinstitutioner i landet.

### **4.6 Undervisning af medarbejdere på det nye Mariehjemmet.**

Mariehjemmet er et botilbud for blinde og svagsynede voksne med yderligere funktionsnedsættelse.

Vi har i samarbejde med ASIUS (Aktiv Styrket Indsats for Udviklingshæmmede med Synsnedsættelse) afholdt kursus for medarbejderne.

### **4.7 Faglige netværk**

Alle synskonsulenterne indgår i faglige regionale og nationale netværk med henblik på løbende faglig opdatering og ajourføring.

I 2008 har synskonsulenterne været repræsenteret ved:

- Workshops i ADL- og mobilityforeningen
- Netværk med andre synskonsulenter i regionen

## 5. Hjælpemidler til synshandicappede efter § 112

Ved Servicelovens indførelse den 1. juli 1998 blev kompetencen til bevilling af optiske synshjælpemidler, herunder briller og kontaktlinser, flyttet fra kommunerne til amterne. Formålet med at overføre området til amterne var bl.a. at hæve kvaliteten i arbejdet og således give brugerne et bedre tilbud.

I forbindelse med kommunalreformens ikrafttræden den 1. januar 2007 er kompetencen for bevilling af optiske hjælpemidler og IT kommunikations-hjælpemidler (myndighedsopgaven) igen tilbage hos kommunerne.

Synsrådgivningen har arbejdet på at få fastlagt rammerne for bevilling af optik, øjenproteser og IT, så opgaven kan varetages så gnidningsfrit som muligt for borgeren, leverandøren, Synsrådgivningen og kommunen.

Synsrådgivningen har i samarbejde med Slagelse, Holbæk, Ringsted, Sorø, Kalundborg og Odsherred kommuner udarbejdet en aftale om bevillingsprocedure. Synsrådgivningen modtager fortsat ansøgninger og indstiller til bevilling/afslag til handlekommunen (ansøgers bopælskommune). Kommunen sender bevillingen til borgeren, leverandøren og Synsrådgivningen. Synsrådgivningen besvare alle spørgsmål vedr. bevillingerne og afregner direkte med leverandøren.

Samarbejdet med kommunerne, som overtog bevillingskompetencen foregår dels ved at der udsendes en kvartalsrapport med opgørelse på de bevilgede og udlånte hjælpemidler, dels ved at der afholdes to møder årligt hvor procedurer og arbejds gange bliver diskuteret. Vi arbejder fortsat på at ansøgere får deres hjælpemidler uden alt for store forsinkelser.

### 5.1 Leverandøraftaler

CSU-Slagelse har leverandøraftale jf. Lov om social service § 112 jf. hjælpemiddelbekendtgørelsen § 5, stk. 4 på svagsynsoptik.

*"Aftaleoptikernes ydelser vil omfatte undersøgelse, udmåling, udfyldelse af ansøgningsskema, opfølgning mv. i forhold til tildeling af svagsynsoptik samt undersøgelse og rensning af acrylproteser."*<sup>11</sup>

Medicinsk-optiske hjælpemidler. (hjælpemiddelbekendtgørelsen § 13)

*"Aftaleoptikernes ydelser vil omfatte undersøgelse, udmåling, udfyldelse af ansøgningsskema, opfølgning mv. i forhold til tildeling af medicinsk-optiske hjælpemidler."*

Øjenproteser.

*"Aftaleoptikernes ydelser vil omfatte, undersøgelse, udmåling, opfølgning mv. i forhold til tildeling af glasproteser."*

Aftalerne er to-årig med mulighed for en et-årig forlængelse på uændrede vilkår, dog under hensyntagen til den kommunale struktur.

Under hensyn til borgerens frie leverandørvalg er leverandøraftalen en rammeaftale. Dvs. at Synsrådgivningen ikke garanterer leverandøren en fast omsætning.

Synsrådgivningen kan vælge at indgå flere rammeaftaler, hvis det skønnes nødvendigt under hensyn til leveringssikkerheden samt eventuelle behov for geografisk spredning i synsrådgivningens aftaleområde.

Udbuddet er gennemført som nationalt udbud, hvor udbudsformen er offentligt udbud. Alle firmaer med tilknyttede autoriserede optikere eller kontaktlinseoptikere kan byde.

Ved indgåelse af aftale lægges der vægt på, at optikeren er autoriseret, har gennemført

---

<sup>11</sup> Leverandøraftalerne kan rekvireres i Synsrådgivningen eller ses på [www.CSU-Slagelse.dk](http://www.CSU-Slagelse.dk)

svagsynsuddannelse, er villig til at holde sig fagligt ajour for egen regning samt har relevant udstyr og let tilgængelige adgangsforhold.

Som led i aftalen honoreres optikernes tidsforbrug i forbindelse med den enkelte kunde. Optikken leveres til indkøbspris og optikerens indtjening er således uafhængig af den ansøgte løsning.

For at sikre faglighed er det vigtigt, at den enkelte optiker ser mange svagsynede brugere. Set fra et brugersynspunkt kan det være vigtigt med en geografisk spredning af samarbejdsoptikerne. Der er derfor en samarbejdsoptiker i alle købstæderne. Aftalen indgås med butiksindehaveren, men er knyttet til den enkelte svagsynsuddannede optiker. Efter udbudsrunderen var tilendebragt har mange optikere og protesemagere ønsket at være leverandør til synsrådgivningen.

Leverandører til svagsynsoptik og medicinsk-optiskehjælpemidler	Leverandører til medicinsk-optiskehjælpemidler
Byens Optik i Holbæk	Clinic C i Slagelse
Byens Optik i Asnæs	Profil optik i Kalundborg
Johnsen Optik i Korsør	Synoptik i Holbæk
Jyderup Brilleoptik	Synoptik i Slagelse
Brillehuset i Kalundborg	Synoptik i Kalundborg
Mette Dyhr i Sorø	Synoptik i Ringsted
Profil Optik i Nyk. Sjælland	Thiele i Slagelse
Profil Optik i Ringsted	Thiele i Sorø
Profil Optik i Skælskør	Thiele i Korsør
Profil Optik i Slagelse	

Leverandører til glasproteser
Cornelius-Knudsen i København
Thiele i Slagelse

Tabel 5. viser udvalgte optikere og glasprotesemagere, der har indgået leverandøraftale med CSU-Slagelse.

## 5.2 Samarbejde med eksterne optikere om svagsynsoptik og øjenproteser:

Synsrådgivningen afholder som regel 2 årlige fyraftensmøder for optikerne. Et hvor alle optikere er med, hvor emnet er dækkende for bevillinger af medicinsk-optiske brilleglas f.eks. filterglas som bevilges mod lysoverfølsomhed, kontaktlinser som anvendes mod hornhindelidelser eller sygdomstilstande i regnbuehinden. Det andet foredrag er forbeholdt svagsynsoptikere hvor der lægges vægt på forskellige øjenpatologiske diagnoser, f. eks grøn stær, nethindeløsning, aldersbetinget nethindeløsning etc.

Der har i 2008 været afholdt ét fyraftensmøde i foråret med den græske oftalmolog Panteleimon Mortzos som fortalte om synsfeltsundersøgelse, og et møde i efteråret med Synsrådgivningens nye øjenlæge-konsulent Peter Schmidt som holdt foredrag om de sidste nye behandlingsmuligheder til patienter med Aldersbetinget Makula Degeneration(AMD).

Synsrådgivningens optiker kommer desuden gerne ud i optikerbutikkerne til morgen/aften personalemøder. Den vigtigste kontakt er dog telefonvejledningen, hvor optikerne ringer ind for at spørge til Serviceloven eller beder om bistand i form af optisk eller synsfaglig udredning til kunder, hvor almindelige optiske løsninger ikke er fyldestgørende.

## 5.3 Ventetider

Der har i 2008 været ventetid på ca. 8 dage til optiker-undersøgelse og ca. 8-14 dage på behandling af ansøgninger fra eksterne optikere. Synsrådgivningen tilbyder de bedst seende (visus 6/18-6/30) at gå til vores optikleverandører på grund af den nemmere adgang til at få tilpasset og justeret optik og lys.

## 5.4 Lovgivning

Synshjælpemidler bevilges i henhold til Servicelovens § 112.

Man skelner mellem 2 begreber i forbindelse med optik:

**5.4.1 Varigt synshandicap** (svagsynsoptik) omhandler personer med nedsat synsstyrke (6/18 eller dårligere).

Svagsynsoptik (specielle optiske hjælpemidler) er primært optik med forstørrende virkning, lupper, kikkerter og kikkertbriller men omfatter også optikunderstøttende hjælpemidler som lys og skriveplade.

Til personer, som ikke på anden måde kan opnå et læsesyn, kan der bevilges CCTV, som er et elektron-optisk hjælpemiddel (forstørrelse fra 4 - 65 gange).

**5.4.2 Medicinsk-optisk defineret varig øjenlidelse.** Gruppen består af 14 undergrupper med forskellige indikationer for optiske synshjælpemidler, herunder øjenproteser. Fælles for grupperne er, at de ikke behøver at have nedsat syn og de hører derfor ikke automatisk til Synsafdelingens målgruppe for rådgivning og vejledning.

**5.5 Særlige informationsteknologiske hjælpemidler.** Synshandicappede som har vanskeligt ved at se tekst eller billeder på pc-skærm, mobiltelefon, oplæsningsscannere etc. får bevilget disse handicapkompenserende hjælpemidler. Hjælpemidlet omfatter både hardware (computer, skærme, printere, scannere) og software.

## 5.6 Ansøgninger om optiske hjælpemidler og øjenproteser

Der har fra optikere og klienter i synsrådgivningens optageområde været 829 ansøgninger.

Modtagne ansøgninger i:	2005	2006	2007	2008	2009
Briller	241	262	253	251	258
Kontaktlinser	128	130	117	114	97
Svagsynsoptik	518	425	401	372	414
Proteser	131	119	110	92	81
Optik i alt	1008	936	881	829	850

Tabel 6.

Der er fra 2005–2008 sket et fald i antal ansøgninger på ca. 17 %. Faldet kan formentlig forklares ud fra en kraftig stigning i ansøgninger i 2005. Der er et stigende antal acrylprotesebrugere derfor ses en nedgang af ansøgninger på øjenproteser, idet øjenprotesen kan holde længere. (5-8 år mod glasprotesens 1-2 år.)

## 5.7 Svagsynsundersøgelse og CCTV-afprøvninger

Synsrådgivningen modtager mange henvisninger på CCTV-afprøvning og svagsynsundersøgelse.

Kriteriet for at blive undersøgt er at vedkommende opfylder servicelovens krav eller at der bedes om en optisk udredning i forbindelse med andre somatiske lidelser.

År:	2005	2006	2007	2008	2009
Optikundersøgelse	141	179	175	208	270
Afprøvning CCTV <sup>12</sup>	96	105	87	77	83
Afprøvninger i alt	237	284	262	285	353

Tabel 7.

Formålet med at bevilge hjælp til CCTV-udstyr er at give de pågældende personer mulighed for at kommunikere uden bistand fra andre (uddrag fra vejledning).

<sup>12</sup> CCTV er et elektron-optisk hjælpemiddel, der anvendes af personer, som ikke på anden måde kan opnå et læsesyn med optik.

Der har været en stigning i optikundersøgelser på ca. 16 %. Stigningen skyldes formentlig at vores tilbud er blevet mere kendt blandt øjenlæger, samtidig er der gengangere blandt de synshandicappede hvor synet har ændret sig.

Erfaringen er at mønstret med CCTV-afprøvninger ændrer sig fra år til år, og derfor kan der opstå forskydninger i tildelingen af CCTV'er.

Før der afprøves CCTV, skal der være foretaget en grundig optisk udredning hos Synsrådgivningens optiker eller hos en af optikleverandørerne.

Bevilgede CCTV'er	2005	2006	2007	2008	2009
Nye CCTV	51	50	43	48	48
Genbrugs CCTV	43	47	44	16	23
I alt	94	97	87	64	71

Tabel 8.

Genbrugsprocenten er ca. 24 %. Et fald på 26 % i forhold til 2007. Vi mener at nedgangen skyldes to ting, dels at der ikke er kommet så mange apparater retur fra brugerne, og dels at de returnerede apparater var i for dårlig en stand til at det var rentabelt at reparere dem.



Fokusering gennem monokulærkikkert

## 6. Økonomi

I 2008 er der tildelt optiske hjælpemidler for i alt kr. 2.773.782 Det er en stigning på 8,5 % i forhold til 2007. Dette har flere årsager; vi har haft færre CCTV-afprøvninger og vi har endvidere ikke kunnet genbruge så mange CCTV'er fordi apparaterne var så gamle at de måtte afskrives. Sidst, men ikke mindst, har der været en stigning på ansøgninger på svagsynsoptik og medicinsk-optiske hjælpemidler.

Omkostninger i hovedgrupper	2005	2006	2007	2008
Svagsynsoptik	1.565.890	1.462.911	1.143.417	1.302.057
Medicinsk-optiske hjælpemidler	1.079.068	987.258	951.280	1.000.553
Øjenlægeattester og transport	148.626	135.876	104.223	73.239
Særlige IT kompenserende hjælpemidler	361.728	318.533	201.369	256.040
Afprøvningsudstyr	45.707	48.800	155.597	141.893
I alt	3.201.019	2.953.378	2.555.886	2.773.782

Tabel 8.

**Beløbene i de enkelte kolonner kan afvige i forhold til de nedenstående tabeller. Disse afvigelser skyldes dels nogle periodiske forskydninger, dels at der kan være usikkerhed omkring kontering på ansøgninger som bevilges efter flere paragraffer.**

### 6.1 Bevilling af svagsynsoptik og CCTV

Vi har et stort flow af hjælpemidler gennem Synsrådgivningen, dette flow indebærer et stort arbejde med at registrere, rengøre samt udlevere hjælpemidlerne.

Svagsynsoptik og CCTV	Brugere	bevillinger	Nyt	Genbrug
CCTV	51	51	872.035	305.193
Svagsynsoptik <sup>13</sup>	316	369	400.883	94.106
I alt kr.	467	420	1.272,916	399.299

Tabel 9.

Synsrådgivningen modtager hver måned en opgørelse fra Statens Øjenklinik om borgere som er afgået ved døden. På baggrund af denne opgørelse indhentes og genbruges hjælpemidlerne.

### 6.2 Genbrug

Vi har haft 829 ansøgning på optiske synshjælpemidler fordelt på 793 personer. Der er bevilget nyt udstyr for **kr. 2.527,093** og genbrugsudstyr for **kr. 435.778**. Genbrugsprocenten er ca. **17 %**.



Øjenprotese

<sup>13</sup> specialoptik, lupper, lys, optik-understøttende hjælpemidler

### 6.3 Medicinsk-optisk definerede varige øjenlidelser.

Udgifterne til medicinsk-optisk definerede varige øjenlidelser fordeler sig på følgende af hjælpemiddel-vejledningens 14 indikationer for hjælp til briller og kontaktlinser:

Indikationer	2007 <sup>14</sup>	Kr.	2008	Kr.
1. Uregelmæssig hornhinde	29	82.461	31	80.690
2. Defekt i regnbuehinden	5	10.022	6	16.494
3. Løs øjenlinse	48	104.710	42	111.196
4. Smertende øjenlidelse	4	6.742	8	11.019
5. Skæmmende øjenlidelse	3	6.172	6	17.868
-5a. Øjenproteser	113	329.340	83	246.739
6. Sygdomsbetinget dobbeltsyn	36	70.955	58	148.087
7. Fotofobi	53	86.966	46	70.067
8. Ekstreme synsfejl	58	126.250	72	149.817
9. Børn i synsregistret	41	96.520	34	92.318
11. Myopi og kikkertsyn	0	0	1	3500
12. Ptosebrille	2	3.733	0	0
13. Børn med hyperopi > +7	26	40.614	33	53.681
14. Andre varige øjenlidelser	7	21.208	0	0
I Alt	425	985.693	421	1.001.474

Tabel 10. Der er kun vist 13 punkter. Det udeladte punkt(10) har ikke været i anvendt i 2007/2008.

Opgørelsen er konsistent med forholdsvis små udsving fra år til år. Udsvingene er størst på øjenproteser med en nedgang på ca. 25 % og sygdomsbetinget dobbeltsyn en stigning på 48%. Øjenprotese nedgangen er formentlig fordi flere bruger acrylproteser, som holder længere.

Stigningen i sygdomsbetinget dobbeltsyn antager vi skyldes et større kendskab fra øjenlæger og optikere til tilskudsordningen, kombineret med at personer som tidligere har modtaget tilskud, nu skal have udskiftet deres briller.

### 6.4 Bevillinger af optiske synshjælpemidler fordelt på kommuner.

Kommune	Slagelse	Sorø	Kalundborg	Holbæk	Odsherred	Ringsted	Andre kommuner	Forbrug i alt
CCTV	282.246	140.780	241.819	47.390 <sup>15</sup>	69.829	89.971	0	872.035
Svagsynsoptik	120.226	21.664	87.366	72.932	53.481	42.784	2.430	400.883
Medicinsk-optisk	237.968	34.157	159.308	170.654	58.760	90.001	3887	754.735
Øjenproteser	64.224	21.440	44.000	47.515	34.680	24.680	9.700	246.239
I alt kr.	674.614	171.254	532.492	360.498	214.910	247.436	16.017	2.273.892
Procent	29,67%	7,53%	23,42%	15,85%	9,45%	10,88%	0,70%	100,00%

Tabel 11.

Det samlede forbrug er ikke umiddelbart sammenligneligt idet transport i forbindelse med bevillinger, øjenlægeattester samt div. afprøvningsudstyr ikke er indeholdt i tallene.

<sup>14</sup> Ibid

<sup>15</sup> Genbrugsprocenten på CCTV er signifikant større i Holbæk kommune

## 6.5 Afslag

Der har ikke været nogen ankesager i 2008.

På 829 ansøgninger er der givet 40 bevillings-afslag, hvilket svarer til ca. 5 %.

Afslag til personer	2005	2006	2007	2008	2009
Briller	16	22	20	29	23
Kontaktlinser	8	11	4	5	4
Svagsynsoptik	9	6	7	6	8
I alt	33	39	31	40	35

Tabel 12.

## 6.6 Særlige IT kommunikationshjælpemidler

IT- bevillinger til personer	2005	2006	2007	2008	2009
Antal	39	49	37	52	44

Tabel 13.

Vi oplevede i 2008 en stigning i bevillinger til særlige informations-teknologiske hjælpemidler. De forrige år har bevillinger været nogenlunde jævnt fordelt med ca. 40 pr. år.

IT-bevillinger er sædvanligvis meget komplekse og individuelt tilpassede. En bevilling på en handicapkompenserende computer indeholder derfor ofte produkter fra forskellige leverandører. Synsrådgivningen samler for det meste selv de forskellige computerdele og gør computeren køreklar med det kompenserende software.

Soft-hardware	Stk. 2007	2007	Stk. 2008	2008
JAWS <sup>16</sup>	x	x	7	23.200
Syntetisk tale	18	42.734	17	25.350
Forstørrende skrift(Zoomtekst/mobiltale)	26	56.580	15	40.700
Oplæseapparater	1	28.500	1	30.400
PC	14	39.000	12	39.329
Printer	12	7.392	7	3.913
Punktnotatapparater	1	42.500	2	49.200
Scanner	10	5.311	3	1.134
Skærme	14	23.374	8	10.470
Software <sup>17</sup>	19	22.857	16	17.816
I alt	115	268.248	88	241.512

I tabel 14 ses en udspecificering af hvilke hjælpemidler, der anvendes ved bevilling af computere til blinde og svagtseende.

Vi har i år delt antallet af bevilgede handicapkompenserende programmer, for at få et bedre overblik af fordelingen af softwareprogrammer til blinde(JAWS) og svagsynede(Zoomtekst).

Afslag/ankesager: Der er ikke indkommet anker i IT bevillinger i 2008.

<sup>16</sup> Et skærmlæserprogram til blinde eller meget svagsynede brugere

<sup>17</sup> Styresystemer, officepakker etc.

## 6.7 Bevillinger til IT fordelt på kommuner

Kommune	Slagelse	Sorø	Kalundborg	Holbæk	Odsherred	Ringsted	Forbrug i alt
Div. apparater <sup>18</sup>	80.100	0	0	0	0	8.956	89.056
PC <sup>19</sup>	8.867	3.758	17.384	10.585	5.297	0	45.891
Software	25.768	9.599	25.716	28.885	7.499	7.999	105.466
<b>I alt kr.</b>	114.735	13.357	43.100	39.470	12.796	16.955	240.413 <sup>20</sup>
<b>Procent af:</b>	47,72%	5,56%	17,93%	16,42%	5,32%	7,05%	100,00%

Tabel 15

Da målgruppen er forholdsvis lille og hjælpemidlerne dyre kan et enkelt hjælpemiddel hurtigt forrykke korrelationen mellem indbyggerantal og de bevilgede hjælpemidler. Det overordnede billede er dog at de IT kompenserende hjælpemidler er jævnt fordelt udover kommunerne.



Blind læser på punktdisplay.

De samlede omkostninger til optik, optik-understøttende hjælpemidler, øjenproteser og CCTV'er andrager pr. indbygger kr. **7,79** mod kr. **8,19** i 2007. Hvis der medtages udgifter til øjenlæger og transport andrager udgiften pr. indbygger kr. **9,51**.

Tallet skal vurderes alene ud fra omkostninger til indkøb af hjælpemidlerne. Hjælpemiddelrelaterede omkostninger som registrering, levering, rådgivning og vejledning samt undervisning mv. er ikke medtaget.

<sup>18</sup> Punktnotatapparater, oplæsningsscanner

<sup>19</sup> Harddiske, skærme, printere, scannere mm.

<sup>20</sup> Difference på 1099 kr. er forbrug til anden kommune

## **7. Visioner**

2009 er formentlig sidste år under abonnentsordningen. Vi vil derfor bruge året på at forberede os til takst – og/eller delvis takstfinansiering, idet denne afregningsform kan få vidtrækkende indflydelse på synsrådgivningens ydelser og faglige kompetencer.

Der udover har vi nedenstående tiltag som vi vægter i 2009.

### **5.1 Samarbejde med øjenlægekonsulent**

I dec. 2008 ansatte vi Peter Schmidt som øjenlægekonsulent. Vi har gjort det for at tilføje endnu en kompetence i vores tværfaglige team. I 2008 vil vi drage nytte af Peter Schmidts viden i forhold til visitation af nye sager og i forhold til samarbejdet med andre øjenlæger og i forhold til grundlaget for den pædagogiske og optiske indsats.

### **5.2 God praksis**

Synsrådgivning har i 2008 deltaget i projekt God praksis, i udredningen af optiske lidelser. God praksis, er sat i gang af DTHS (Danske Tale Høre Synsinstitutioner) for at sikre borgerne den bedste kvalitet i institutionernes ydelser, på baggrund af evidensformeret viden og/eller beskrivelser af god praksis ud fra ekspertkonsensus på området. Vi regner med at gruppen afleverer sit resultat i starten af 2009. Herefter indgår de nationale anbefalinger i synsrådgivningens udredning.

### **5.3 Synsomsorgsassisterer**

I 2007 har vi arbejdet på at etablere et lille korps af kyndige folk i kommunerne, der ville kunne løse mere enkle synsrelaterede opgaver tæt på borgerne. Vi fik ikke det på plads i 08. Vi mener stadig ideen er god, og vil derfor arbejde videre med etableringen i 09.

### **5.4 Finansiering**

Her vil 2009 ikke byde på ændringer i forhold til 2008.

I starten af 2009, afsluttes forhandlingerne i KKR (Kommune Kontakt Råd) om finansieringen fremover. Der er ikke tvivl om at takstfinansiering kommer til at spille en mere central rolle.

### **5.5 GPS - Nye hjælpemidler**

GPS er et nyt orienteringsredskab også for gående. Vi har i 2008 eksperimenteret med om udstyret kan benyttes af blinde/svagsynede.

Vi vil arbejde videre med dette i 2009 og her forsøge at få et overblik over, hvem der kan profitere af teknologien, hvilke andre mobilitykompetencer, borgeren skal have inden osv.

### **5.6 WEB-Syn**

Synsrådgivningerne i Danmark og således også synsrådgivningen i Slagelse, er som konsekvens af strukturreformen blevet leverandør til kommunerne. For at imødekomme kommunernes krav og sikre borgernes ret til at vurdere kvaliteten af de modtagne ydelser, er en standardisering nødvendig. Også det synsfaglige arbejde har brug for en øget indsigt i egne arbejdsmetoder og de opnåede resultater for at kunne levere en fortsat kvalitetsudvikling af indsatsen. Web-syn er skabt for at imødekomme disse behov.

Vi følger det arbejde, der foregår nationalt, og har planer om at tilslutte os Web-synregistreringen, så snart den er færdigudviklet. Vi regner med det bliver i efteråret 2009.