

Handicap- og
Socialpsykiatriområdet
2008

Slagelse Kommunes handicappolitik 2008

Handicap er ikke en byrde – men en styrke
Alle borgere har en værdi og kan skabe værdi for andre

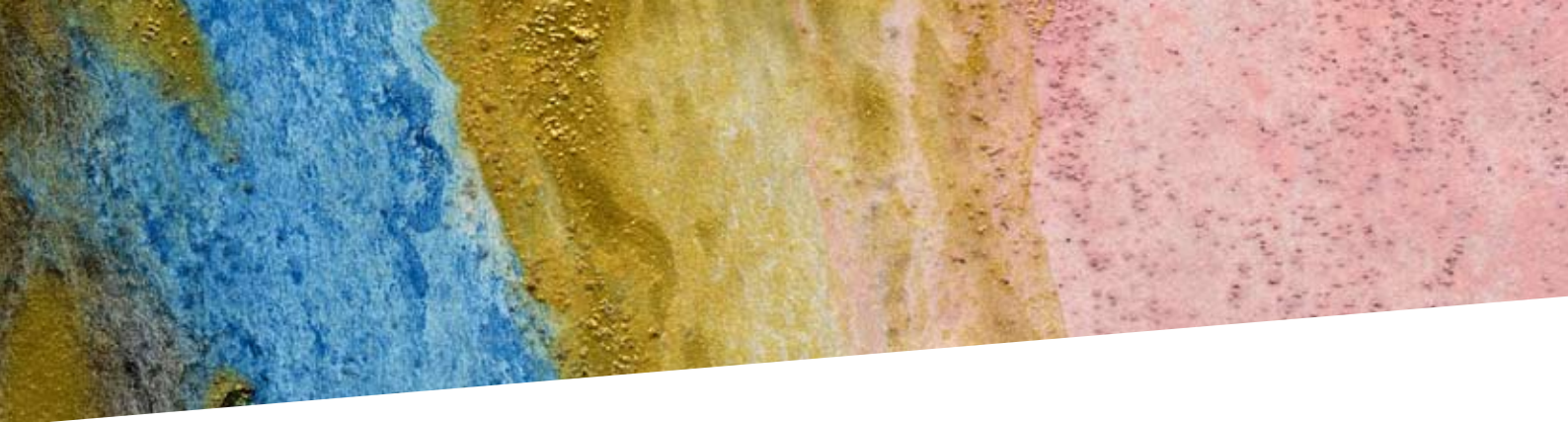
SLAGELSE KOMMUNES HANDICAPPOLITIK

2008

Handicap er ikke en byrde – men en styrke.
Alle borgere har en værdi og kan skabe værdi for andre.
Vi vil tage udgangspunkt i den enkelte handicappede borgers styrkesider.

Indhold

Forord	7
1. Slagelse Kommunes handicappolitik	8
1.1 Indledning	8
1.2 Opbygning	8
1.3 Målgrupper	8
1.4 Definition af handicapbegrebet	9
1.5 De fire grundlæggende principper i handicappolitikken	9
1.6 Slagelse Kommunes mission, vision og værdier vedr. mennesker med funktionsnedsættelser	10
1.7 Samarbejdspartnere ved udarbejdelse af handicappolitik	10
1.8 Processen	11
1.9 Interviews med borgere	11
1.10 Formidling af handicappolitikken	15
1.11 Evaluering af handicappolitikken	16
1.12 Kilder	16
2. Projekter	17
2.1 Fysisk tilgængelighed	17
2.2 Arbejdsmarkedet	18
2.3 Uddannelse/undervisning	19
2.4 Kultur og fritid	19
2.5 Idræt	19
2.6 Sundhed	20
2.7 Familieliv	20
2.8 Bolig	20
2.9 Sagsbehandling	20
2.10 Adgang til informationsteknologi og kommunikation	21
2.11 Koordinerede indsatser/sektoransvarlighed	21



Kære borgere i Slagelse Kommune

Vi er glade for at kunne præsentere jer for Slagelse Kommunes handicappolitik for 2008.

Formålet er at medvirke til at give mennesker med handicap de samme muligheder for at skabe sig et lige så godt liv som alle andre i vores kommune. Vi ønsker at gøre alle opmærksomme på de ressourcer, der ligger i den store gruppe af handicappede borgere i kommunen. Med andre ord vil vi gerne skabe bedre forståelse for det at være handicappet, og hvad man kan gøre for at kompensere for det.

Vi har startet en proces, hvor borgerne er med til at bestemme, hvilke tiltag, der skal til for at gøre kommunen bedre at bo i for vores handicappede borgere. Det handler ikke kun om fysisk tilgængelighed, men også om bedre muligheder for uddannelse og arbejde, om et sammenhængende familieliv, og om bedre inkludering af handicappede i det almindelige liv.

Vi er en kommune, som lige har fejret 1 års fødselsdag. Selvom vi er faldet godt på plads, er der rum til forbedringer. Derfor handler mange af de projekter, som er foreslået i politikken om samarbejde forvaltninger og sektorer imellem. De handler om, at vi på tværs i kommunen skal være gode til at skabe sammenhæng, kvalitet og helhed for den handicappede borger.

Der er dog også stillet nogle meget konkrete projektforslag – for eksempel skal der laves en tilgængelighedsguide, så mennesker med fysisk handicap får et overblik over handi-captilgængeligheden i butikker, caféer, biografteater, museer osv. Som et mere langsigtet projekt bliver der udarbejdet en tilgængelighedsplan, som skal sikre, at offentlige bygninger, pladser og veje m.m. over årene bliver gjort tilgængelige for fysisk handicappede.

Udover de projekter, der er foreslået i handicappolitikken, bliver der inden for handicapområdet arbejdet med at give

handicappede de bedste muligheder for uddannelse, arbejde, boligmuligheder og familieliv. Projekterne i vores handicappolitik skal derfor ikke opfattes som det eneste, der foregår inden for handicapområdet, men de er borgernes egne ønsker til, hvordan vi kan gøre Slagelse til en bedre kommune for handicappede borgere.

I handicappolitikken kan I også læse om de værdier, som Slagelse Kommune arbejder ud fra. Den vigtigste værdi må være den, som handler om, at handicappede borgere ikke er en byrde, men en styrke – at alle mennesker har værdi og kan bidrage til vores samfund, når vi skaber de rette betingelser.

Mange tak til alle, som har bidraget til arbejdet med handicappolitikken – især en stor tak til de borgere, som har ladet sig interviewe og til alle dem, som er mødt op til borgermøderne og har bidraget med deres erfaringer, holdninger og engagement.

*Lis Tribler
Borgmester*

*Jørgen Andersen
Formand for
Udvalget for Handicap
og Socialpsykiatri*

Slagelse Kommunes Handicappolitik

1.1 Indledning

Formålet med en handicappolitik i Slagelse Kommune er:

- at skabe bedre muligheder for vores handicappede borgere
- at skabe en bedre forståelse for, hvad det vil sige at være handicappet
- at skabe en accept af, at der skal bruges tid og ressourcer for at opnå de to første mål

Ansvaret for handicappolitikken ligger politisk i Byrådet, men Udvalget for Handicap og Socialpsykiatri har ansvaret for, at der i samarbejde med Handicaprådet og øvrige forvaltninger bliver udarbejdet et forslag til handicappolitik.

Handicaprådet er et af de nye tiltag, som er opstået i forbindelse med kommunalreformen, og er i den forbindelse gjort lovpligtigt. Rådet blev konstitueret i oktober 2006 og er et fælles rum for at debattere handicappedes forhold. Specielt for Slagelse Kommune er, at der samtidigt blev konstitueret et udvalg for Handicap & Socialpsykiatri, som definerer de politiske målsætninger indenfor området.

Overordnet set er Handicaprådets opgave at arbejde for, at alle handicappede – børn, unge, voksne og ældre – har mulighed for at deltage i familie- og samfundslivet på lige fod med alle andre. Rådets arbejde består i at skabe opmærksomhed omkring mennesker med handicap og deres vilkår i kommunen. Handicaprådet rådgiver tillige Byrådet i handicappolitiske spørgsmål. Arbejdet i Handicaprådet skal inkludere alle kommunale fag- og sagsområder, så arbejdet ikke begrænser sig til socialpolitiske emner og fysisk tilgængelighed, selvom disse er meget

vigtige områder. Men Handicaprådet skal også have fokus på de sociale aspekter, eller problematikker, ved det at have en funktionsnedsættelse i forhold til resten af samfundet.

I starten af processen blev det diskuteret i Udvalget for Handicap og Socialpsykiatri, hvorvidt Slagelse Kommunes ny handicappolitik skulle være en sammenskrivning af Korsør, Slagelse og Hashøjs politikker. Det blev dog besluttet, at med den nye kommunes opståen, skulle handicappolitikken opbygges fra grunden. Handicappolitikken skal, for at få gennemslagskraft, forankres bredt i kommunen. Dette kræver koordinering og samarbejde mellem de forskellige politiske udvalg, forvaltninger, Handicaprådet samt borgerne i Slagelse Kommune.

I 2007 og 2008 er det vigtigst, at dette samarbejde bliver forankret, således at grundlaget for det videre arbejde med handicappolitikken bliver lagt. Det betyder, at vi i de følgende år ikke skal opfinde den dybe tallerken hver gang handicappolitikken skal skrives, men løbende kan udvikle, ændre og evaluere den.

1.2 Opbygning

Den første del af handicappolitikken handler om de grundlæggende værdier og holdninger til handicappede og det at arbejde med og for handicappede. Desuden beskriver handicappolitikken, hvilke værdier, der ligger til grund, hvor ansvaret for den ligger, hvordan processen i det videre arbejde vil forløbe, og slutteligt borgernes

- 1.1 INDLEDNING
- 1.2 OPBYGNING
- 1.3 MÅLGRUPPEN
- 1.4 DEFINITION AF HANDICAPBEGREBET
- 1.5 DE FIRE GRUNDLÆGGENDE PRINCIPPER I HANDICAPPOLITIKKEN
- 1.6 SLAGELSE KOMMUNES MISSION, VISION OG VÆRDIER VEDRØRENDE MENNESKER MED FUNKTIONSNEDSÆTTELSE
- 1.7 SAMARBEJDSPARTNERE VED UDARBEJDELSE AF HANDICAPPOLITIK
- 1.8 PROCESSEN
- 1.9 INTERVIEWS MED BORGERE
- 1.10 FORMIDLING AF HANDICAPPOLITIKKEN
- 1.11 EVALUERING AF HANDICAPPOLITIKKEN
- 1.12 KILDER

egne oplevelser og erfaringer af det at være handicappet i Slagelse Kommune samt deres tanker og idéer om forbedringer af handicapområdet. Derudover handler første del om, hvordan handicappolitikken skal implementeres i kommunen, og om hvordan den vil blive evalueret fremover, således at en god og kontinuerlig proces sikres.

Den anden del består af selve projekterne for 2008, dvs. de konkrete projekter, som er blevet foreslået af borgerne til borgermøder og derefter valgt ud i samarbejde med Slagelse Kommunes Handicapråd. Disse projekter er af forskellig art; nogle handler om at udvikle et koordineret samarbejde mellem forvaltninger, foreninger og handicaporganisationer, mens andre er mere konkrete og håndgribelige tiltag.

Det skal her nævnes, at projekterne i handicappolitikken ikke omfatter samtlige tiltag, der er i gang eller under planlægning på handicapområdet i Slagelse Kommune. I Afdelingen for Handicap og Socialpsykiatri arbejder man efter gældende lovgivning for området, hvilket indbefatter love om botilbud/muligheder, beskyttet beskæftigelse, aflastning etc., samt udvikling indenfor handicap- og socialpsykiatriområdet i almindelighed. Derfor skal projekterne ikke forstås som de eneste tiltag i kommunen på handicapområdet, men som 20 projekter ud af mange flere.

1.3 Målgrupper

Handicappolitikken er rettet mod alle

handicappede borgere i Slagelse Kommune. Denne gruppe af mennesker er langt fra en homogen størrelse, men inkluderer udviklingshæmmede, fysisk handicappede, svagtseende og blinde, astmatikere, autister, hørehæmmede, allergikere etc. Disse mennesker lever, som alle andre, vidt forskellige liv; de fleste bor i eget hjem og skal have den rette støtte til at opretholde en god livskvalitet, mens andre bor i forskellige botilbud. Lige såvel som mennesker uden handicap er forskellige med forskellige behov, gælder det samme for handicappede. Det er derfor en meget bred målgruppe denne politik skal sikre.

Udover forskellige mennesker med forskellige handicaps, består målgruppen også af deres pårørende, samt de mennesker som arbejder med og for handicappede.

1.4 Definition af handicapbegrebet

Hvad vil det sige at være handicappet og hvad er et handicap? Der findes ikke en international og endegyldig definition af handicapbegrebet, da det er dynamisk og foranderligt over tid og sted. Et eksempel er, at for hundrede år siden blev klumpfod opfattet som et stort handicap, og udviklingshæmmede og autister blev opfattet som landsbytosser og uheldbrekelige. Og i lande hvor der i mange år har været fokus på handicappedes forhold, er disse måske bedre end i lande, hvor det modsatte gør sig gældende. I Danmark er vi i løbet af de sidste 50 år gået fra at tale om 'åndsvageforsorgen' til at tale om 'specialområdet'. I dag ligger arbejdet med udviklingshæmmede i den pædagogiske praksis og ikke som tidligere under lægestyrede institutioner, og det har skabt en enorm udvikling af disse menneskers vilkår fra tiden, hvor de var isolerede på en hospitalslignende institution til, at de i dag færdes i samfundet med andre mennesker.

Selvom det er svært at definere begrebet 'handicap', har Det Centrale Handicapråd forsøgt at definere det ud fra, hvordan vi bruger det i daglig tale:

For at tale om et handicap – eller en handicappet person – må der kunne konstateres en fysisk, psykisk eller intellektuel funktionsnedsættelse, som afføder et kompensationsbehov for, at

den pågældende kan fungere på lige fod med andre borgere.

Denne definition vil i takt med samfundsudviklingen forandre sig, men i udformningen af denne handicappolitik vil det være vores ledetråd og hjælpe os til at afgrænse målgruppen, samt lægge vores fokus på de samfundsmæssige ændringer, der kræves for at inkludere mennesker med handicap i samfundslivet. Mange mennesker har et handicap – ifølge WHO har ca. 10 % af befolkningen et større eller mindre handicap, men mange af disse handicap kræver ikke nødvendigvis, at der ydes kompensation.

I forbindelse med udarbejdelsen af denne handicappolitik er fem borgere med forskellige handicap blevet interviewet om deres liv som handicappede i Slagelse Kommune, og hvad de mener, kunne gøres bedre. Disse interviews, samt andre undersøgelser foretaget om mennesker med handicap, viser, at jo mere omfattende handicap et menneske har, des mere afhængig er personen af hjælp fra familie, venner og det offentlige system. Og des vanskeligere kan livet opleves. Samtidig viser undersøgelser, at mennesker, som er født med et handicap generelt også er mere tilfredse med livet end dem, der senere i livet har fået et handicap. Omvæltningen opleves her som massiv, og det kan være svært at acceptere den ændrede livssituation og det at være afhængig af andre mennesker i højere eller mindre grad. Og ikke overraskende viser undersøgelser, at mennesker med et fremadskridende handicap oplever livet som vanskeligere end mennesker med et stationært handicap. I bund og grund handler livet som handicappet, ligesom for alle andre mennesker, om livskvalitet.

I afsnit 1.8 beskrives borgernes ønsker til handicappolitiske tiltag. Tanken er, at læseren skal forstå, at handicappolitikken handler om mennesker, er skrevet til mennesker og skal vurderes af mennesker. I processen med at interviewe handicappede borgere, er det lykkedes ikke kun at få de "stærke" handicappede borgere med – dem, som kommer til borgermøder, blander sig i den offentlige debat og råber højt, når det gælder – vi har også skabt en kontakt til dem, som sjældent kommer

ud af huset, og som af forskellige årsager ikke kan eller tør råbe højt.

1.5 De fire grundlæggende principper i handicappolitikken

Siden 1980'erne har 4 elementer været bærende i forhold til dansk handicappolitik. Disse principper har Det Centrale Handicapråd forklaret i deres pjece om Dansk Handicappolitik Grundprincipper:

▪ *Kompensationsprincippet*

Idéen med kompensationsprincippet er at skabe så lige et udgangspunkt som muligt, og det indebærer, at samfundet tilbyder mennesker, som har en funktionsnedsættelse, en række ydelser og hjælpeforanstaltninger med det formål at afhjælpe eller begrænse konsekvenserne af den nedsatte funktion mest muligt. Men det er ikke kun individet, der skal fokuseres på - der skal også bygges bro både fra individets og samfundssiden. Det betyder, at kompensationer både skal bestå af individuelle personlige ydelser, parallelle tilbud og kollektive tiltag.

▪ *Sektoransvarlighedsprincippet*

Handicappede borgere har de samme rettigheder som alle andre. Derfor skal hver sektor, myndighed, organisation eller virksomhed tage sin del af ansvaret for, at deres hjørne af verden er tilgængeligt for mennesker med en funktionsnedsættelse. Det indebærer, at den myndighed, organisation eller virksomhed, som har ansvaret for at levere ydelser, tjenester eller service til borgerne i almindelighed, har en tilsvarende forpligtelse til at sikre og finansiere, at disse er tilgængelige for mennesker med en funktionsnedsættelse.

Sektoransvarlighedsprincippet regulerer hvem, der er ansvarlig for at stille den nødvendige kompensation til rådighed – fx har bio-grafer selv ansvaret for at skabe tilgængelighed for handicappede, jobcentret har ansvaret for at yde en ligeså effektiv rådgivning og hjælp til handicappede borgere som til andre borgere i kommunen, og de ansvarlige forvaltninger for uddannelsesinstitutioner har ansvaret for at skabe

fysisk og intellektuel tilgængelighed for at kunne uddanne mennesker med handicap.

▪ **Solidaritetsprincippet**

Solidaritetsprincippet betyder, at støtteforanstaltninger og handicap-kompenserende ydelser finansieres solidarisk via skattesystemet. Kompensation er således gratis for den enkelte og uafhængig af indkomst og formue.

▪ **Ligebehandling**

Ligebehandlingen opstår, når man kombinerer sektoransvarlighedsprincippet med kompensationsprincippet og solidaritetsprincippet.

Forudsætningerne for ligebehandling er:

- 1) at alle sektorer tager ansvar,
- 2) at samfundet forpligter sig til at kompensere individuelt eller kollektivt for den enkeltes funktionsnedsættelse for derved at skabe et lige udgangspunkt. Når det ikke er muligt at opnå lige muligheder, så er ligebehandling at sikre "det gode liv", det vil sige, at sikre et handicappet menneske et så værdigt og rigt liv som muligt.

1.6 Slagelse Kommunes mission, vision og værdier vedrørende mennesker med funktionsnedsættelser

Udvalget for Handicap og Socialpsykiatri har udarbejdet et politikpapir med målsætninger indenfor området – i forhold til handicappolitikken nævnes de borgerrelaterede målsætninger. De handler om: mission, de værdier, som ligger til grund, samt de visioner, der politisk skal arbejdes hen imod:

▪ **Mission**

Handicappede skal have lige adgang – trods forskellige vilkår.

Kommunens rådgivning og bistand til områdets målgrupper handler om at kompensere for funktionsnedsættelsen, således at handicappede og sindslidende borgere i videst muligt omfang opnår lige adgang til samfundslivet på alle områder. Vi er her med andre ord for at bidrage til at skabe lige adgang gennem kompenserende foranstaltninger. Det er så op til den enkelte borger at tage imod tilbuddet og tage ansvar for

eget liv med de muligheder og evner, som den enkelte borger har, og med den kompensation, som fællesskabet kan bistå med.

▪ **Værdigrundlag**

Slagelse er noget særligt og gør en forskel.

Med de mange kommunale tilbud og overtagelsen af alle amtslige tilbud i Slagelse har vi et unikt fundament for at videreudvikle specialiserede tilbud til gavn for både egne og andre kommuners borgere.

Handicap er ikke en byrde – men en styrke. Alle borgere har en værdi og kan skabe værdi for andre. Vi vil tage udgangspunkt i den enkelte handicappede og sindslidende borgers styrkesider. For hver enkelt borger vil vi bidrage til den maksimale inklusion i samfundet efter den enkeltes kompetencer og behov, således at handicappede borgere får de optimale muligheder for at deltage i og bidrage til fællesskabet og mangfoldigheden i samfundet.

▪ **Visioner**

Vi vil bidrage til at skabe sammenhæng og kvalitet i handicappede og sindslidende borgeres liv.

Både det administrative og det faglige personale i kommunen bidrager til at skabe sammenhæng og kvalitet i handicappede og sindslidende borgeres liv. Den enkelte borger inddrages i sagsbehandlingen, beslutninger og tilrettelæggelse af tilbuddene, således at borgeren på bedst mulig vis får mulighed for at tage ansvar for sit eget liv.

Vi vil være fagligt i front med den enkelte borger i fokus. Vi vil leve op til den forsynings- og udviklingsforpligtelse, vi har over for egne borgere og over for andre kommuner. Det betyder, at der skal ske en fortsat kvalitetsudvikling og en fortsat specialisering og udvikling af nye nicher i kommunens tilbud. Derfor vil vi også satse på uddannelses- og forskningsaktiviteter.

Vi vil have handlekraft, mangfoldighed og specialviden til at levere det bedste. Vi vil som kommune handle proaktivt både for at give borgerne



Gruppediskussion ved fokusgruppemødet i Vasac Kulturhus i juni 2007

optimale tilbud og for at fastholde et højt fagligt niveau og et fortsat højt aktivitetsniveau. Vi vil tiltrække uddannelses- og forskningsmiljøer og nye specialer, som positivt kan bidrage til uddannelsesniveaue i kommunen.

Det skal her bemærkes, at Udvalget for Handicap og Socialpsykiatri har ansvaret for både de handicappede og de sindslidende borgere, og handicappolitikken omfatter alene de handicappede borgere. Der bliver udarbejdet en psykiatropolitik i løbet af 2009.

1.7 Samarbejdspartnere ved udarbejdelse af handicappolitik

Handicappolitikken er, som tidligere nævnt, udarbejdet i samarbejde mellem Udvalget for Handicap og Socialpsykiatri og Slagelse Handicapråd. Men flere andre aktører har været involverede; bl.a. har handicappede borgere stillet deres tid og hjem til rådighed for interviews, og mange repræsentanter fra handicaporganisationerne i Slagelse Kommune har deltaget i et fokusgruppemøde og har stillet deres viden, erfaring og idéer til rådighed.

Alle kommunens forvaltninger og afdelinger, samt medarbejderne i kommunens mange forskellige institutioner, skal være medansvarlige i forankringen af handicappolitikken bredt i kommunen. Men ansvaret ligger også på skuldrene af det private erhvervsliv

samt alle hjørner af samfundslivet i Slagelse Kommune. Og samtidig er den løbende inddragelse af handicaporganisationerne essentiel for det videre arbejde med at forøge livskvaliteten for kommunens handicappede borgere.

1.8 Processen

I 2007 har vi arbejdet på at skabe et solidt grundlag for handicappolitikken videre implementering i kommunen, og dette arbejde fortsætter i 2008. Handicappolitikken skal forankres i kommunens forvaltninger, og den koordinerende indsats er derfor essentiel. Det er vigtigt for Slagelse Kommune, at handicappolitikken ikke bliver så overordnet, at den reelt ikke kan bruges til noget, samt at de konkrete tiltag er gennemførlige både på kort og lang sigt. Derfor skal handicappolitikken læses som en politik under konstant udvikling mod et bedre liv for mennesker med handicap. Vi kan ikke med det samme fjerne alle barrierer, men vi kan komme et lille stykke år for år.

Den 12. juni 2007 blev der afholdt et større fokusgruppemøde med deltagere fra lokale handicaporganisationer, idrætsforeninger, erhvervsforeninger samt repræsentanter fra kommunens forvaltninger.

På dette møde blev der udarbejdet en række projektforslag til, hvordan livskvaliteten for mennesker med handicap kan forbedres. I opstartsfasen til udarbejdelse af handicappolitikken blev der nedsat en arbejdsgruppe bestående af repræsentanter fra

Handicaprådet samt Handicap- og Socialpsykiatriafdelingen, og denne arbejdsgruppe fortsatte udarbejdelsen af handicappolitikken.

Arbejdsgruppen foretog en udvælgelse af projekter, hvilket har været en vanskelig prioriteringsproces. Der er blevet prioriteret de projekter, der til fokusgruppemødet var bred enighed om, og derudover har arbejdsgruppen forsøgt at dække en så bred del af handicapområdet som muligt. Det vil sige, at projekterne spænder vidt i økonomi, ansvarlighed, tidsramme og målgrupper.

I løbet af september måned 2007 blev 1. udkast til handicappolitikken sendt til høring i de 11 politiske fagudvalg i kommunen. Alle fagudvalg tog stilling til handicappolitikken, nogle havde ingen kommentarer, enkelte havde tilføjelser eller rettelser, og en del havde positive bemærkninger. I denne proces blev der skabt synlighed om handicappolitikken, og de udvalg, som har fået ansvaret for udførelsen af projekterne har læst og godkendt disse. Derudover blev handicappolitikken sendt til høring i Handicaprådet og Ældrerådet. Gennem denne proces blev det forsøgt at skabe en bred forankring af handicappolitikken i kommunen, således at alle forvaltninger vil føle ejerskab overfor den.

Den 11. oktober 2007 inviterede Udvalget for Handicap og Socialpsykiatri alle borgere i Slagelse Kommune, samt deltagerne fra fokusgruppemødet i juni, til en drøftelse af 1. udkast til handicappolitikken.

Ved dette møde blev projektforslagene diskuteret, og deltagerne kom desuden med gode inputs til formidlingen af handicappolitikken i kommunen, samt til hvordan processen med hensyn til arbejdet med handicappolitikken videre skal forløbe. Det var et givtigt møde med stor deltagelse fra alle, både i antal og engagement.

Herefter har arbejdsgruppen arbejdet enkelte nye projektforslag ind i handicappolitikken, samt foretaget nogle øvrige ændringer, som blev foreslået til borgermødet. Efterfølgende er handicappolitikken blev godkendt i Slagelse Kommunes Byråd den 26. november 2007, og den vil blive implementeret i løbet af 2008.

Handicappolitikken er gældende for år 2008, men allerede samme år vil der blive arbejdet videre med handicappolitikken for 2009, således at handicappolitikken løbende tilpasses borgernes krav, regeringens krav, FN's krav og de generelle økonomiske, sociale og politiske tendenser i samfundet.

1.9 Interviews med borgere

I forbindelse med udarbejdelse af handicappolitikken er 5 borgere af forskellige køn, alder og handicap blevet interviewet. Interviewene varede mellem en og tre timer, og borgerne fik selv rig mulighed for at komme ind på de emner, de mente var relevante for deres livssituation. Således var det ikke spørgsmålene, som styrede samtalen, men borgernes egne fortællinger.

billede t.v.
Fokusgruppemøde i juni
2007 i Vasac Kulturhus

billede t.h.
Borgermøde i
Badeanstalten i oktober
2007





Følgende afsnit vil tage udgangspunkt i disse interviews samt diskussionerne fra fokusgruppemødet i juni 2007. Borgernes erfaringer og ønsker er essentielle i en handicappolitik, og arbejdsgruppen har derfor i udvælgelsen af projekter for 2008 taget udgangspunkt i disse ønsker og erfaringer.

Fysisk tilgængelighed

Flere af de interviewede til denne undersøgelse er fysisk handicappede, og tilgængelighed ligger dem derfor meget på sinde, da tilgængelighed hænger sammen med muligheden for at tage aktivt del i samfundet. Borgernes opfattelse af tilgængelighed i Slagelse Kommune afhænger af deres handicap – og derfor opleves tilgængelighed som et større eller mindre problem.

Både de interviewede og deltagerne i fokusgruppemødet er enige om, at offentlige bygninger, arbejdspladser, fortove, pladser og områder m.m. skal gøres tilgængelige for handicappede over tid. I regeringens handleplan på handicapområdet fra 2003 står der, at nybyggeri og renovering skal ske efter tilgængelighedsregler, således at handicaporganisationer skal høres og rådgive. Dette skulle sikre, at de fleste offentlige bygninger er tilgængelige om 20-25 år, og det er det mål, borgerne ønsker, at der bliver arbejdet hen imod.

Tilgængelighed, ifølge borgerne, handler også om muligheden for at have transportmuligheder til arbejde, uddannelse, idræt, andre fritidsaktiviteter eller for at besøge familie og venner. En kvinde med muskelsvind oplever handicap kørsel som en stor

udfordring – hun har flere gange oplevet at skulle rykke aftaler, fordi bilen ikke dukkede op eller kom for sent. Og når hun som svært handicappet ikke har andre muligheder for at bevæge sig rundt, oplever hun det som særdeles utilfredsstillende. Denne historie går igen hos mange fysisk handicappede, som ønsker en udvikling af handicap kørslen i Slagelse Kommune.

Arbejdsmarkedet

En benamputeret mand i halvtredserne fortalte under interviewet, at hans største udfordring i forhold til hans handicap bestod i at få bevilliget et flexjob. Han havde igennem en lang periode selv forsøgt at skaffe sig et arbejde, men uden held. Af kommunen blev han tilbudt revalidering, men som han selv udtrykte det, havde han ikke lyst til at komme på skolebænken igen, når han allerede havde været igennem et uddannelsesforløb – med mindre der var tale om opkvalificering. Denne mand opgav kampen og har i stedet fået en rigtig god og aktiv fritid, hvor han dyrker forskellige former for sport.

En kvinde i slutningen af trediverne, som er mor til et handicappet barn på tretten år, fortalte under et interview, at hun gerne vil tilbage på arbejdsmarkedet, men ikke har mulighed for det, da datterens trivsel ligger på hendes hænder alene: "Hvis jeg oveni skulle have haft et job og holde fast i alle enderne – det ville have været svært". Hendes ønske er, at datteren skal flytte hjemmefra, når hun bliver voksen ligesom alle andre unge gør det, men grundet hendes fysiske og mentale tilstand vil det, ifølge moderen, kræve en langsom løsrivelse fra sin familie. Moderen ønsker at vende tilbage på arbejdsmarkedet efter i 11 år at have

taget sig af datteren, men det kræver, at hun for det første bliver opkvalificeret til arbejdsmarkedet, samt at hende og datteren får den nødvendige støtte og hjælp.

Der er en generel holdning hos borgere med handicap, at eftersom der er mangel på arbejdskraft skal der smedes, mens jernet er varmt – idéen om det rummelige arbejdsmarked skal virkeliggøres. Holdningen hos de handicappede, vi har talt med er, at der skal arbejdes på at få flere af de handicappede, som har mulighed for det, og som ønsker det, i arbejde. Denne holdning går hånd i hånd med regeringens opfordring til ikke at parkere handicappede på offentlig forsørgelse, når lysten og evnen til at være en del af arbejdsmarkedet er til stede.

Uddannelse/undervisning

En udviklingshæmmet kvinde i slutningen af 20'erne udtalte under et interview: "Jeg er god til alt. Du kan ringe og spørge pædagogerne efter klokken ti". Ingen kan alt, men alle kan noget – det er holdningen hos mange handicappede, som derfor mener, at alle handicappede borgere, som ønsker det, skal tilbydes undervisning eller uddannelse tilpasset den enkeltes alder, interesseområde og formåen.

Det er også et ønske, at børn med handicap skal integreres i folkeskolen, hvor det kan lade sig gøre. Dette vil skabe en bedre inkludering af handicappede indenfor uddannelsesområdet, og det vil åbne op for en bedre forståelse for, hvad det vil sige at være handicappet allerede fra barnsben. Heri ligger også, at den fysiske tilgængelighed skal være i orden – undervisning må starte med at eleven kan komme ind i bygningen!

Kultur og fritid

Nogle af de interviewede, som er fysisk handicappede, har et meget begrænset fritidsliv. En kvinde med muskelsvind sidder alene hjemme i 10 timer hver dag, når hendes mand er på arbejde, og hun kan ikke selv komme ud, end ikke omkring i sit hjem. Hun oplever ikke, at Slagelse Kommune har nogle kultur- eller fritidstilbud til én med hendes handicap, og på spørgsmålet om, hvad dagen går med, var svaret: "Det ved jeg faktisk ikke. Det er jo længe siden, jeg har haft et almindeligt liv". Kvinden fortalte, at tiden går med at se fjernsyn, løse krydsord og snakke i telefon, men det faldt hende svært at få en hel dag til at gå med disse aktiviteter. Til spørgsmålet om hun synes, at hun har et hårdt liv, svarede hun: "Det ved jeg ikke om det er, men det er trættende".

Kultur- og fritidslivet er vigtigt for alle mennesker – også handicappede! Men for fysisk handicappede er der på grund af manglende tilgængelighed et ringe udbud af fritidsaktiviteter i kommunen. Derfor er det et ønske, at offentlige kulturinstitutioner gøres tilgængelige for handicappede, såvel fysisk som intellektuelt. Der skal tilbydes kulturelle oplevelser for mennesker med alle typer af handicap. Fx er sansefestivalen for de svært psykisk og fysisk handicappede et stort tilløbsstykke og skal fortsat afholdes hvert år. Og Sjællandsfestivalen for udviklingshæmmede er besøgt af tusinder af mennesker fra hele Danmark.

Som et led i fritidslivet, og sammenhængende med undervisnings- og uddannelsesområdet, skal fx aftensko- og kurser også være tilgængelige for mennesker med handicaps. Som en kvinde, der sidder i kørestol udtrykte det, kan det ikke være rigtigt, at hun kun kan lære spansk, hvis hun gerne vil lære fransk.

Idræt

En kvinde i starten af 50'erne, som lider af muskelsvind var tidligere en aktiv svømmer, men efter en mavesygdom har hun svært ved at komme hen til svømmehallen og ned i vandet. Hun savner svømningen og mener, at den hjælp hende til at holde sig gående – i dag kan hun kun komme omkring i kørestol.

En benamputeret mand, ligeledes i starten af 50'erne, har et meget aktivt idrætsliv. Motionen har stor betydning for hans fysik, og det sociale samvær har stor betydning for hans livskvalitet. Ifølge ham bør der gøres en større indsats for at motivere folk med handicap til at involvere sig i idrætslivet: "Når man (sagsbehandlere og andre kommunale medarbejdere) møder personer, der har handicap af en eller anden art, så snak om idræt når man snakker om, hvad der skal ske. Der foregår så meget i handicap-idræt, men folk ved det ikke".

En udviklingshæmmede kvinde fortalte, at hun havde gået til svømning i over tyve år og var meget glad for det. Hun møder andre mennesker til svømning – både udviklingshæmmede og mennesker med andre former for handicap, hvilket hun er rigtig glad for. Udover motionen, så er det sociale aspekt ved svømningen også vigtigt for hende.

Det er en generel holdning blandt handicappede i Slagelse Kommune, at idræt har en sundhedsfremmende virkning på krop og sjæl, og det skal gøres mere tilgængeligt for handicappede at dyrke idræt i den udstrækning, de ønsker det, og deres handicap tillader det. Derudover ønskes der, hvor det er muligt, en større integration af ikke-handicappede og handicappede på idrætsområdet. Især på børneniveau, så der kan opnås en større forståelse for, hvad det vil sige at være handicappet, og hvilke ressourcer de har.

Sundhed

Sundhed hænger for mange mennesker sammen med idræt. De interviewede til handicappolitikken mener, at der kan være særlige forhold, der gør det svært for handicappede at leve sundt, da den fysiske tilgængelighed i idrætshaller, transport til og fra idræt etc. ikke er god nok. Det er tillige også et problem for nogle fysisk og/eller psykisk handicappede selv at tage

*billede øverst
Sjællandsfestivalen for udviklingshæmmede
i maj 2007*

*billede næstøverst
Sansefestivalen for udviklingshæmmede
i maj 2007*



initiativet til at leve sundt. Derfor er der fra handicappede borgere blevet stillet forslag om, at der fra kommunens side (her menes der sagsbehandlere, hjemmehjælpere, ergoterapeuter samt ansatte på bosteder, væresteder og værksteder etc.) skal være en viden om de tilbud, der er til handicappede for at dyrke motion. Og der skal opfordres og tilskyndes til at benytte sig af disse tilbud.

Familieliv

Dette indsatsområde var kilde til mange diskussioner på fokusgruppemødet i juni 2007, og blandt de interviewede blev der fortalt meget om problemer i familielivet, da det lægger et stort pres på forældre, børn og ægtefæller at tage sig af et handicappet familie-medlem. Familielivet belastes ofte i ekstrem høj grad, når et handicappet barn fødes ind i familien eller et medlem af familien er/bliver handicappet.

Et par af de interviewede, som er fysisk handicappede, fik ikke meget støtte udefra, men deres ægtefæller måtte klare det meste af arbejdet derhjemme (rengøring, indkøb, madlavning, tøjvask) foruden den personlige pleje af deres ægtefælle. Dette er et stort pres at lægge på familien og kan nemt resultere i kriser eller ligefrem skilsmisser.

I interviewet med moderen til et handicappet barn fortalte hun, at hun og hendes mand havde klaret de første ti år med et handicappet barn fint. De havde oven i købet fået flere børn, men efterhånden fandt de det svært at finde tid og nærvær til hinanden,

og de blev skilt. Hun oplevede en stor støtte fra både hospitalsvæsnet og kommunen de første år efter fødslen, men oplevede også, at støtten aftog gradvist, og hun følte sig nødsaget til at sige sit job op og selv fuldstændig overtage pasningen af hendes datter. Dette er et fuldtidsarbejde, og hun savner rådgivning og støtte fra kommunen. Hendes datter er nu blevet teenager, og det er planen, at hun skal flytte hjemmefra, når hun bliver voksen. Men med hendes svære handicap kræver det en blid og langvarig løsrivelse fra familien, hvilket kræver støtte fra kommunens side.

Derfor er det vigtigt for de handicappede borgere i Slagelse Kommune, at der bliver tilbudt mere aflastning til folk med fysisk og/eller psykisk handicap, samt mere hjælp og støtte i hjemmet. Således vil der kunne skabes større muligheder for familieliv, aktiviteter og erhvervstilknytning så vidt muligt svarende til det almindelige livsmønster – og i sidste ende en større sammenhæng i den handicappedes og familiens liv. Det kræver et styrket samarbejde mellem kommunens forskellige sektorer, således at den handicappede og familien ikke føler sig mødt af et "kassesystem", som er vanskeligt at navigere rundt i.

Bolig

En udviklingshæmmet pige i slutningen af 20'erne bor i egen lejlighed i et bofællesskab, hvor der bor andre udviklingshæmmede i nogenlunde samme alder som hende. Hun har tid-

ligere boet på et værelse i en lejlighed sammen med andre, og hun svarede på spørgsmålet om, hvad hun bedst kunne lide ved sin nuværende boform, at: "Her er dejligt, her er ro (...) Fred og ro. Det er det, jeg mener. Det skal vi have hver aften". Derudover er hun glad for at have flere værelser (stue, soveværelse, bad og tekøkken), hvilket er normen for andre mennesker på hendes alder.

Boligen er for alle mennesker – også for de handicappede borgere – et essentielt element i deres livskvalitet, og ønsket er, at der bliver tilbudt alsidige bomuligheder til kommunens handicappede borgere, så de kan vælge ud fra egne ønsker og behov. Dvs. at psykisk og/eller fysisk handicappede skal tilbydes et botilbud, som svarer til deres alder og livssituation, uanset om der er tale om boliger opført efter almenboligloven eller serviceloven. Unge og voksne handicappede skal ikke isoleres i boligbebyggelser primært tiltænkt og beboet af ældre mennesker.

Hjælpe midler

Mange handicappede eller pårørende oplever det at søge om hjælpemidler hos kommunen som en kamp, og at sagsbehandlere modvilligt bevilliger hjælpemidler. Men hjælpemidler opleves af de fleste handicappede som essentielle for at kunne leve et værdigt liv og have adgang til samfundslivet – dette uanset om der er tale om et fysisk eller et psykisk handicap.





En kvinde i 50'erne med muskelsvind måtte i 12 måneder vente på bevillingen til en handicapbil og i 6 måneder på en elektrisk kørestol, hvilket har betydet, at hun i over et halvt år ikke har været udenfor den lille landsby, hun bor i. En handicapbil er ikke et spørgsmål om liv eller død, men det må være en menneskeret at være i stand til at komme rundt i kommunen og i landet. Dertil skal nævnes, at hun, mens hendes mand går på arbejde, sidder alene hjemme, og netop derfor var bevillingen til en handicapbil så vigtig for hende.

For handicappede er hjælpemidler en vigtig forudsætning for, at man kan leve et liv på egne præmisser. Det er derfor vigtigt, at hjælpemidlet er tilpasset den enkeltes individuelle behov. Det er et stort ønske, at når en handicappet borger søger om et hjælpemiddel hos kommunen, skal det ikke opleves som en 'kamp mod systemet', men at sagsbehandlingen skal være smidig og effektiv. Og kommunen skal holde sig ajourført med hvilke hjælpemidler, der løbende bliver udviklet til at kompensere for forskellige handicap.

Sagsbehandling

En mor til et multi-handicappet barn fortalte, at bevillingen til hendes datters musikterapi blev trukket tilbage, da 'kommunen' ikke mente, at det hørte under paragraffen om fritid, men om terapi. Dette var ikke forståeligt for moderen og betød ikke noget for hendes opfattelse af den gavnlige virkning på datteren. Hun fortalte, at hun måtte kæmpe for at få bevilliget en fortsættelse af musikterapien.

Sagsbehandling er borgerens indgang til kommunen og skal gerne afføde en positiv oplevelse. Dog har mange handicappede oplevet, at "kommunen er tung at danse med", og siger 'nej' før de siger 'ja'. Dette indtryk ønsker borgerne ændret, således at sagsbehandlingen i kommunens forvaltninger opleves som værende til for borgerne, og på en effektiv og oplysende måde kan rådgive om de muligheder, borgeren har for at skabe sig et godt liv.

Adgang til informationsteknologi og kommunikation

IT-tilgængelighed er et vigtigt område at udvikle og udbygge, da det for nogle grupper af handicappede gør deres liv væsentligt nemmere. Derfor er ønsket, at hvor der er brug for det, skal der tilbydes undervisning i IT og computerbetjening. Kommunens hjemmeside er blevet kritiseret for at indeholde for mange billeder og for lidt tekst, hvilket er et problem for synshæmmede. Her er ønsket, at handicaporganisationer inddrages, når offentlige hjemmesider udvikles.

Koordinerede indsatser/sectoransvarlighed

Mange handicappede borgere er stadig forvirrede efter kommunesammenlægningen, og har svært ved at gennemskue, hvor de kan søge hjælp. Oplevelsen er, at der i en stor kommune som Slagelse kan være en tendens til, at der mangler overblik over ansvarsfordelinger. Derfor er det vigtigt for kommunens handicappede borgere, at de oplever at der kun er én indgang, selvom den ønskede hjælp hører ind under flere forskellige

afdelinger/sektorer. Dette kræver både samarbejde, koordinering og afklaring af snitflader på flere områder, således at der bliver klarhed over hvem i kommunen, og evt. indenfor hospitalsvæsenet, som har ansvaret for hvad – og ikke mindst hvem, der gør hvad.

1.10 Formidling af handicappolitikken

Handicappolitikken vil kunne findes på Slagelse Kommunes hjemmeside, men skal tillige formidles til borgere og samarbejdspartnere på anden vis. Med udgangspunkt i handicappolitikken vil der blive udarbejdet en pjece i pixibog-format med de vigtigste hovedpunkter, intentioner, mål og projekter, som vil blive sendt ud til relevante samarbejdspartnere, Slagelse Handicapråd, interesseorganisationer og til kommunens forskellige forvaltninger. Vi forventer, at denne pjece kan tjene som et arbejdsredskab for kommunens ansatte, politikere og andre interessenter. Denne pjece vil også blive uddelt til de handicappede borgere, som er i kontakt med sagsbehandlersystemet, så de kan læse om Slagelse Kommunes overordnede værdier og indsatsområder i forhold til kommunens handicappede borgere. Derudover vil der være mulighed for at finde den på biblioteker, skoler, tilbud (institutioner) samt i venteværelser hos læger, på hospitaler og andre indenfor sundhedssystemet.

Slagelse Kommunes Handicapråd har også et ansvar for at skabe opmærksomhed omkring handicappolitikken. Dette vil rådet gøre gennem pressen og gennem dets samarbejde med lokale handicapforeninger i Slagelse Kommune.



Ilse Jensen (Formand for Slagelse Handicapråd) og Jørgen Andersen (Formand for Udvalget for Handicap og Socialpsykiatri) øver sig i at tænde det sidste lys, der skal tændes når alle projekterne i handicappolitikken er blevet igangsat og/eller udført i løbet af 2008.

Fra fokusgruppemødet og borgermødet var der et bredt ønske om, at erhvervslivet skal inddrages bedre i arbejdet med handicappolitikken. Dette vil der blive arbejdet på i løbet af 2008

1.11 Evaluering af handicappolitikken

Handicappolitikken vil blive evalueret én gang

årligt. Evalueringen af Handicappolitikken vil tage karakter af en statusopgørelse af:

- Hvor mange af projekterne er afsluttet?
- Hvor mange af projekterne er igangsat?
- Mht. de projekter, der ikke er blevet igangsat, hvorfor?

De enkelte forvaltninger har ansvaret for at udarbejde en statusopgørelse, hvor der gøres rede for de initiativer, der er taget i relation til politikken og projekterne. Er de foreslåede projekter ikke blevet igangsat vil det fremgå af statusopgørelsen. Herefter vil de enkelte statusopgørelser blive samlet i en rapport, og koordineringen og ansvaret for dette ligger hos Udvalget for Handicap og Socialpsykiatri og Byrådet.

Rapporten vil efterfølgende sendes til høring i samtlige politiske fagudvalg, samt Handicaprådet og Ældrerådet. Herefter sendes rapporten til høring i Økonomiudvalget og slutteligt i Byrådet.

I denne proces vil der blive skabt synlighed over forankringen af handicappolitikken i kommunen, hvor langt de ansvarlige forvaltninger er kommet med projekterne, og hvad vi skal samle op på og gøre bedre det følgende år.

1.12 Kilder

Dansk Handicappolitiks Grundprincipper

Pjece udgivet af Det Centrale Handicapråd
2005

Dansk Handicappolitik i et internationalt perspektiv

Udgivet af Erhvervs- og Byggestyrelsen
2005

De Forenede Nationers Standardregler om Lige Muligheder for Handicappede.

Pjece udgivet af Det Centrale Handicapråd
2006

Det Gode Liv. En undersøgelse af begrebet livskvalitet, blandt medlemmer af Dansk Handicapforbund

Udgivet af: Det Socialpolitiske Udvalg, Dansk Handicapforbund
Udarbejdet af Jeppe Kerckhoffs
2005

Fra Papir til Praxis. Gode eksempler og idéer til en kommunal handicappolitik

Pjece udgivet af Center for Ligebehandling af Handicappede
2006

Handlingsplan for Handicapområdet

Regeringen
2003

Målsætninger på det sociale område – en værktøjskasse

Udgivet af De Samvirkende Invalideorganisationer
2007-07-17

Samarbejdet Mellem det Kommunale Handicapråd og Kommunen.

Pjece udgivet af Center for Ligebehandling af Handicappede
2006

Projekter

Arbejdsgruppen, som har gennemgået og prioriteret projektforslagene fra fokusgruppemødet i juni 2007, så helst samtlige projekter iværksat her og nu, men det er en længere proces eftersom der er tale om projekter med forankring i flere udvalgsområder. Høring af borgerne til borgermødet i oktober 2007, høring af Handicaprådet og Ældrerådet samt behandling i de politiske udvalg har afgjort den endelige prioritering og iværksættelse af projekterne.

Projekterne hænger uløseligt sammen og overlapper til tider hinanden, da de repræsenterer de forskellige livsområder i et menneskes liv. Der er imidlertid lavet en administrativ opdeling for at kunne iværksætte projekter indenfor de enkelte områder.

Hvert projekt bliver præsenteret ud fra en systematik, som indeholder:

- **Målsætning:**

Beskriver det overordnede mål, som Slagelse Kommune ønsker, at der arbejdes hen imod.

- **Initiativer**

Målsætningen kan opnås på flere måder, og initiativerne angiver de konkrete projekter, som skal iværksættes med det formål at få opfyldt målsætningen.

- **Ansvarlig**

Flere forskellige samarbejdspartnere vil givetvis være inddraget i hvert enkelt projekt, men ansvarligheden vil kun ligge hos én eller to parter. Det er den ansvarlige parts opgave at opstarte, strukturere, koordinere og udføre projektet, samt at inddrage de relevante samarbejdspartnere.

- **Tidsramme**

Den ansvarlige part har ligeledes ansvaret for processen og overholdelse af eventuelle deadlines.

2.1 Fysisk tilgængelighed

Projekt 1

- **Målsætning:**

Alle offentlige bygninger i Slagelse Kommune skal gøres tilgængelige for fysisk handicappede over tid. Planer til nye byggerier skal høres i Handicaprådet, ligesom Handicaprådet tages med på råd ved renoveringer.

- **Initiativer**

Der nedsættes en arbejdsgruppe, som skal bestå af byggesagkyndige, arkitekter, repræsentanter fra Teknik og Miljø, samt fra handicaporganisationer. Denne gruppe skal gennemgå of-

fentlige bygninger, veje, pladser m.m. i Slagelse Kommune og fremsætte idéer til stadige forbedringer, som er nødvendige for at gøre byggeriet tilgængeligt for handicappede. Det er ikke muligt at ombygge alt på én gang, men det skaber et overblik over mangler i forbindelse med tilgængelighed, og kan senere lægges ind i planlægningen af nybyggeri og renovering.

- **Ansvarlig**

Teknik og Miljø

2

2.1 FYSISK TILGÆNDELIGHED

- PROJEKT 1
- PROJEKT 2
- PROJEKT 3
- PROJEKT 4
- PROJEKT 5
- PROJEKT 6

2.2 ARBEJDSMARKEDET

- PROJEKT 7
- PROJEKT 8

2.3 UDDANNELSE / UNDERVISNING

- PROJEKT 9
- PROJEKT 10

2.4 KULTUR OG FRITID

- PROJEKT 11

2.5 IDRÆT

- PROJEKT 12
- PROJEKT 13

2.6 SUNDHED

- PROJEKT 14

2.7 IDRÆT

- PROJEKT 15

2.8 BOLIG

- PROJEKT 16

2.9 SAGSBEHANDLING

- PROJEKT 17

2.10 ADGANG TIL INFORMATIONSTEKNOLOGI

- OG KOMMUNIKATION
- PROJEKT 18

2.11 KOORDINEREDE INDSATSER /

- SEKTORANSVARLIGHED

- PROJEKT 19

- PROJEKT 20

handicapørsel udvides, bliver gjort billigere og ventetider nedbringes.

- **Ansvarlig**

Handicap- og Socialpsykiatridelingen Teknik- og Miljøforvaltningen (evt. med inddragelse af Movia)

- **Tidsramme**

Denne undersøgelse skal gennemføres i 2008.

Projekt 3

- **Målsætning**

Offentlig transport skal gøres tilgængelig for fysisk handicappede.

- **Initiativer**

Der skal igangsættes en undersøgelse og afklaring af tilgængelighed på området for offentlig transport.

- **Ansvarlig**

Teknik og Miljø

- **Tidsramme**

Afklaring skal ske i løbet af 2008.

Projekt 4

- **Målsætning**

Butikker i Slagelse Kommune skal overholde regler om, hvor langt ude skiltene må stå på fortove, pladser

etc., således at det vil være nemmere for fysisk handicappede at bevæge sig rundt i butikslivet i Slagelse Kommune.

- **Initiativer**

Der skal iværksættes et initiativ, der vil sikre, at skilte må placeres højst 1 meter ud fra husmuren.

- **Ansvarlig**

Teknik- og Miljøforvaltningen

- **Tidsramme**

Dette skal ske i løbet af 2008, men gennemføres i praksis i løbet af 2008-09

Projekt 5

- **Målsætning**

At give fysisk handicappede borgere i Slagelse Kommune et overblik over handicaptilgængeligheden i bylivet (forretninger, biblioteker, biografer etc.).

- **Initiativer**

Der skal udarbejdes en pjece, som angiver handicaptilgængeligheden i bylivet.

- **Ansvarlig**

Danske Handicaporganisationer - Slagelse.

- **Tidsramme**

Pjecen skal udarbejdes i løbet af 2008.

Projekt 6

- **Målsætning**

Forvaltninger, offentlige kulturinstitutioner etc. skal besidde den rette viden om hvilke tekniske hjælpemidler, der kan stilles til rådighed ved offentlige møder, foredrag etc., samt hvor de kan lånes.

- **Initiativer**

Der skal udarbejdes en pjece om forskellige handicap samt hjælpemidler til at kompensere for dem.

- **Ansvarlig**

Handicap- og Socialpsykiatridelingen, Handicaprådet

- **Tidsramme**

Denne pjece skal udformes i løbet af 2008.

2.2 Arbejdsmarkedet

Projekt 7

- **Målsætning**

Flere handicappede skal i arbejde.

- **Initiativer**

Der skal nedsættes en arbejdsgruppe på tværs af forvaltninger, handicaporganisationer og erhvervsforeninger for at etablere flere arbejdspladser til fysisk og/eller psykisk handicappede. Det foreslås bl.a., at to handicappede kan dele en fuldtidsstilling.

- **Ansvarlig**

Jobcentret

- **Tidsramme**

Denne arbejdsgruppe skal nedsættes i løbet af 2008.

Projekt 8

- **Målsætning**

Det skal gøres mere enkelt og overskueligt for en arbejdsgiver at ansætte en borger med handicap, og der skal derfor være nem adgang til information om handicap og den kompensation, der kan ydes.

- **Initiativer**

Arbejdsgivere og jobcenter skal besidde den fornødne viden, eller vide hvor de kan hente den, om de forskellige handicap. Derfor skal der udarbejdes et katalog over forskellige handicaps med skånehensyn og hvilke hjælpemidler, der kan kompensere for funktionsnedsættelsen.

- **Ansvarlig**

Jobcenteret

- **Tidsramme**

Dette katalog skal udarbejdes i 2008.

2.3 Uddannelse/undervisning

Projekt 9

▪ Målsætning

Adgangen til aftenskole- og kursustilbud skal være tilgængelig for handicappede borgere.

▪ Initiativer

Der skal iværksættes en undersøgelse af den fysiske og intellektuelle tilgængelighed til aftenskole- og kursustilbud.

▪ Ansvarlig

Kultur- og Fritidsforvaltningen

▪ Tidsramme

Denne undersøgelse skal iværksættes og udføres i 2008-2009.

Projekt 10

▪ Målsætning

Der ønskes en større integration af børn med handicap i kommuneskolerne, hvor dette kan lade sig gøre. Dermed vil borgere med handicap i højere grad blive integreret i samfundet, og der vil blive nedbrudt barrierer og fordomme i forhold til det at være handicappet.

▪ Initiativer

Der oprettes en arbejdsgruppe til at afklare, i hvilket omfang det kan lade sig gøre at integrere børn med handicap i kommuneskolerne. Denne arbejdsgruppe vil bestå af repræsentanter fra skoleområdet i Børn- og Unge-

forvaltningen samt repræsentanter fra forskellige handicaporganisationer.

▪ Ansvarlig

Børn- og Ungeforvaltningen

▪ Tidsramme

Arbejdsgruppen skal igangsættes i løbet af 2008.

2.4 Kultur og fritid

Projekt 11

▪ Målsætning

Det skal fremmes, at kultur- og fritidstilbud i Slagelse Kommune tilskyndes til at tænke fysisk tilgængelighed i forbindelse med nye tiltag.

▪ Initiativer

Der skal oprettes en pris, som hvert år gives til en butik, restaurant, biograf, forening etc., som har taget et initiativ specielt tiltænkt fysisk og/eller psykisk handicappede – uden indblanding fra offentlige myndigheder.

▪ Ansvarlig

Handicaprådet

▪ Tidsramme

Denne pris skal stiftes og uddeles første gang i 2008.

2.5 Idræt

Projekt 12

▪ Målsætning

Det er et ønske at styrke handicappedes livskvalitet gennem fysisk udfoldelse ved at fremme idrætstilbud til handicappede.

▪ Initiativer

Der skal iværksættes en undersøgelse af mulighederne for at øge handicappedes adgang til idrætslivet.

▪ Ansvarlig

Kultur- og Fritidsforvaltningen

▪ Tidsramme

Undersøgelsen skal være gennemført ved udgangen af 2009.

Projekt 13

▪ Målsætning

Det skal søges at integrere især handicappede børn i det "almindelige" idrætsliv, hvor dette er muligt.

▪ Initiativer

Der skal iværksættes en undersøgelse af hvilke tilbud om idræt til handicappede børn, der er behov for. Heri skal medtænkes muligheden for, at idrætsforeninger og sportshaller bliver gjort fysisk tilgængelige for handicappede.

▪ Ansvarlig

Kultur- og Fritidsforvaltningen

▪ Tidsramme

Undersøgelse skal være gennemført med udgang af 2008.

2.6 Sundhed

Samtidig med udarbejdelsen af handicappolitikken, er der blevet udarbejdet en sundhedspolitik for alle borgere i Slagelse Kommune. Der er ikke lagt fokus på de handicappede borgere, men det er Udvalget for Sundhed og

Forebyggelses ønske, at der indenfor rammerne af Sundhedspolitikken bør samarbejdes om konkrete aktiviteter med sundhedsfremmende sigte. Det vil sige, at under næstes års udarbejdelser af sundheds- og handicap-

politikker, vil Udvalgene for Handicap og Socialpsykiatri samt Sundhed og Forebyggelse samarbejde om sundhedsprojekter for mennesker med handicap.

2.7 Familieliv

Projekt 14

▪ Målsætning

At understøtte muligheden for en god og tryk opvækst for det handicappede barn, hvad enten det bor hjemme eller i et botilbud. At sørge for, at støtten og aflastningen til familier med handicappede børn er konstant gennem hele barnets barndom og indtil voksenlivet.

▪ Initiativer

Der skal gennemføres en undersøgelse af behovet for støtte og aflastning af handicappede børn, fx mulighed for mere aflastning eller mulighed for støtte af forskellig art i hjemmet.

▪ Ansvarlig

Børn- og Ungeforvaltningen
Center for Aflastning

▪ Tidsramme

Denne undersøgelse skal foretages i 2008.

Projekt 15

▪ Målsætning

At understøtte muligheden for et rigt og værdigt liv for den handicappede voksne og familien, samt gøre det handicappede familiemedlem mindre afhængig af pårørende. Dette vil kunne afhjælpe skilsmisser i familien pga. for stort pres.

▪ Initiativer

Der skal iværksættes en undersøgelse af, hvordan man kan tilbyde hjælp og støtte i hverdagen til den handicappede voksne, som bor i eget hjem, således at denne ikke er afhængig af familiemedlemmer.

▪ Ansvarlig

Handicap- og Socialpsykiatriafdelingen

▪ Tidsramme

Denne afklaring skal foretages i 2008.

2.8 Bolig

Projekt 16

▪ Målsætning

At tilbyde mennesker med fysisk og psykisk handicap alsidige boligformer, som svarer til den handicappedes alder, ønsker og behov.

▪ Initiativer

I samarbejde med lokale boligforeninger skal der udarbejdes en oversigt over handicappede og fysisk tilgængelige boliger i almene boligforeninger.

▪ Ansvarlig

Handicap- og Socialpsykiatriafdelingen

▪ Tidsramme

Denne oversigt skal udarbejdes i 2008.

2.9 Sagsbehandling

Projekt 17

▪ Målsætning

Borgeren skal i forhold til sagsbehandlingen opleve, at Slagelse Kommune har én indgang, selvom der er flere døre at gå ind ad. Derfor ønsker Myn-dighedsafdelingen i Handicap- og Socialpsykiatriafdelingen at træde til som tovholdere for borgeren med betydelig og varig funktionsnedsættelse, ved at skabe helhed i sagsbehandlingen og

tilbyde et tværfagligt samarbejde med: fagområderne i Slagelse Kommune, behandlingssteder, bosteder, sygehus, praktiserende læger, behandlingspsykiatrien, pårørende, andre kommuner, etc.

▪ Initiativer

Sagsbehandlerne er inddelt i tre teams med forskellige ansvarsområder og kompetencer. Denne opdeling

skal sikre, at borgeren modtager den mest kyndige og effektive sagsbehandling, da sagsbehandlerne er eksperter inden for hver deres område:

Team 1: arbejder med borgere med fysiske handicap som følge af en betydelig funktionsnedsættelse, såsom senhjerneskade, nedsat bevægelsesfunktion, tale-, høre- eller synsnedsættelse.

Team 2: arbejder med udviklingshæmmede, fx retarderede, Downs syndrom, borgere med autisme eller asberger samt borgere med syndromer, der medfører funktionshæmning i svær grad, fx Prader-Willi.

Team 3: arbejder med borgere med en psykiatrisk diagnose, fx skizofreni, borderline, biopolær affektiv sindslidelse (maniodepressiv), svære spiseforstyrrelser.

- *Ansvarlig*
Handicap- og Socialpsykiatridelingen.

- *Tidsramme*
Dette er blevet implementeret i 2007.

2.10 Adgang til informations- teknologi og kommunikation

Projekt 18

- *Målsætning*

Offentlige hjemmesider skal være tilgængelige for handicappede.

- *Initiativer*

Der skal iværksættes en arbejdsgruppe af borgere med forskellige handicap samt repræsentanter fra Slagelse Kommunes IT-afdeling til at gennemgå offentlige hjemmesider.

- *Ansvarlig*

Slagelse Kommunes IT-afdeling

- *Tidsramme*

Denne arbejdsgruppe skal nedsættes i 2008, men deres arbejde er en fortløbende proces.

2.11 Koordinerede indsatser/ sektoransvarlighed

Projekt 19

- *Målsætning*

Den handicappede borger skal sikres en glidende og tryk overgang fra børneområdet til voksenområdet.

- *Initiativer*

Der skal etableres en arbejdsgruppe bestående af repræsentanter fra Børn- og Ungeforvaltningen og Handicap- og Socialpsykiatridelingen med henblik på koordinering af tilgangen af handicappede unge til voksenområdet. Dette vil lette overgangen fra den unge fylder 18 år, og skal henhøre under en ny afdeling.

- *Ansvarlig*

Handicap- og Socialpsykiatridelingen, Børn- og Ungeforvaltningen

- *Tidsramme*

Denne arbejdsgruppe skal etableres i 2008, men vil arbejde med koordineringen fortløbende.

Projekt 20

- *Målsætning*

Slagelse kommune skal tilbyde en sammenhængende indsats og kvalificerede tilbud til mennesker med erhvervet hjerneskade fra 18-65, samt sikre, at den hjerneskadede og nærmeste pårørende oplever, at de modtager den rette hjælp i deres nærmiljø.

- *Initiativer*

Der er nedsat en styregruppe og arbejdsgruppe vedrørende mennesker med erhvervet hjerneskade, og denne gruppe skal: synliggøre problemstillinger/barrierer i arbejdsgange, afklare ansvarsfordelinger og beslutningskompetencer, igangsætte udvikling af fremtidigt behov for tilbud og indsats, igangsætte nye samarbejdsformer, igangsætte kompetenceudvikling, samt inddrage borgere.

- *Ansvarlig*

Handicap- og Socialpsykiatridelingen

- *Tidsramme*

Arbejdsgruppen forventes at stille konkrete forslag ved udgangen af 2007.

Titel
Slagelse Kommunes
Handicappolitik 2008

Udgiver
Slagelse Kommune

Udgivelsesår
2008

1. udgave, 1. oplag

Rekvirering
Slagelse Kommunes
handicappolitik 2008
kan hentes på Slagelse Kommunes
hjemmeside eller ved at kontakte
Handicap- og Socialpsykiatridelingen
i Slagelse Kommune
på telefon 58 57 46 72
eller ved at skrive til
handicapvoksen@slagelse.dk

Forside
Maleriet på forsiden
er malet af Maibritt Steffensen
medarbejder i Kunstværkstedet
VASAC Slagelse

Layout
Durita Reinert, grafiker
MedieShoppen
VASAC Slagelse

Slagelse Kommune
Handicap og Socialpsykiatri
Valbyvej 69G
4200 Slagelse
Telefon 58 57 36 00

www.slagelse.dk

