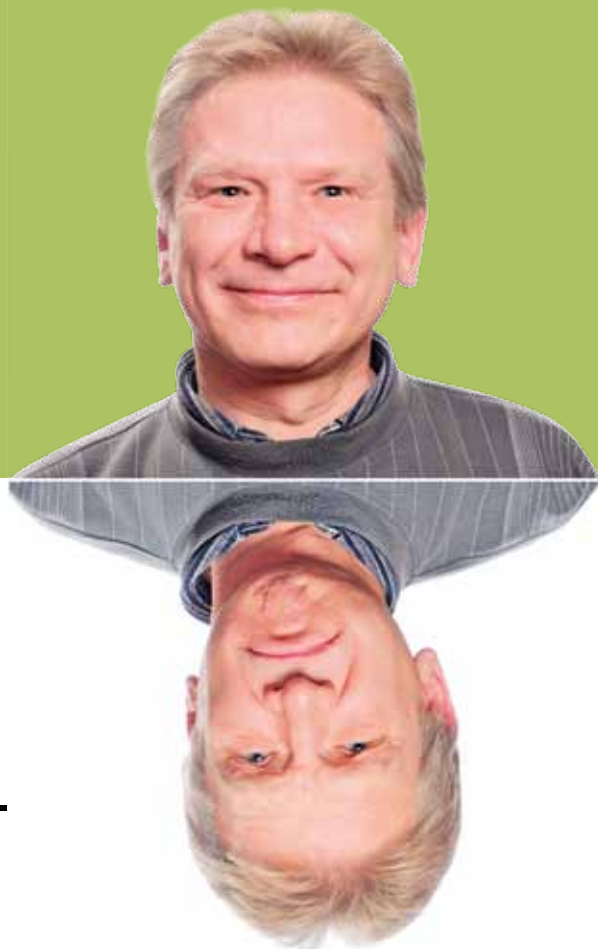


Oktober 2010

Center for Handicap,  
Socialpsykiatri &  
Misbrug



# SINDSLIDENDE- POLITIK

Politik og Udviklingsplan for Slagelse Kommunes  
Socialpsykiatriske indsats 2010-2014

## >>> Forord

Det er med glæde, at vi kan præsentere Slagelse Kommunes første udgave af en Sindslidendepolitik og udviklingsplan for det socialpsykiatriske område.

Med Byrådets godkendelse af "Sindslidendepolitik 2010 - 2014", er det Slagelse Kommunes hensigt:


- at skabe bedre muligheder for borgere med en sindslidelse
- at øge viden om og forståelse for, hvad det vil sige at have en sindslidelse
- at kunne tilbyde borgere med en sindslidelse en helhedsorienteret, målrettet og tidssvarende socialpsykiatrisk indsats.

Forud for Byrådets godkendelse af sindslidendepolitikken har der været iværksat en omfattende proces. Processen har involveret den almene borger, borgere med en sindslidelse, pårørende, interesseorganisationer og de kommunale enheder og afdelinger der har del i indsatsen på det psykiatriske område.

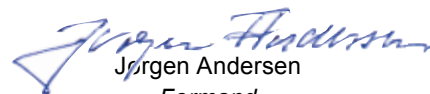
På denne baggrund har det været muligt, at få skabt et overblik over kommunens eksisterende indsats og få udarbejdet en udviklingsplan for det socialpsykiatriske område.

I den første udgave af Slagelse Kommunes Sindslidendepolitik lægges der vægt på, at iværksætte initiativer der imødekommer de mest presserende opgaver og som samtidig vil gøre den væsentligste forskel for alle parter.

Tak til alle som har bidraget til arbejdet med sindslidendepolitikken, og en særlig tak til de borgere som gennem interview har stillet sig til rådighed med deres egne historier og erfaringer.



Lis Tribler  
Borgmester



Jørgen Andersen  
Formand

Udvalget for Handicap, Socialpsykiatri og Misbrug

## >>> Indledning

Slagelse Kommune overtog og videreførte i forbindelse med Kommunalreformen en række kommunale og amtslige tilbud til borgere med nedsat fysisk eller psykisk funktionsevne.

På det socialpsykiatriske område var der ikke i samme omfang placeret en række amtslige tilbud i kommunen som på andre områder. Der var derfor et tydeligt behov for at få et overblik over indsatsen og de eksisterende behov på området.

På den baggrund er der i løbet af 2009 gennemført en større afdækning af indsatsen på det socialpsykiatriske område, som er samlet i "Redegørelse for det Socialpsykiatriske Område". Arbejdet med redegørelsen har bl.a. medvirket til at tydeliggøre, at der er et stort behov for at udvikle den fremtidige socialpsykiatriske indsats i Slagelse Kommune.

Denne Politik og Udviklingsplan bygger på det indhentede datamateriale i forbindelse med udarbejdelse af redegørelsen. I forhold til afdækningen af indsatser og tilbud er der samtidig indhentet opfattelser af indsatsen og forventninger til den kommende indsats fra borgerne og fagpersoner.

Herudover er de fremsatte ideer og forslag til den fremtidige socialpsykiatriske indsats drøftet på en temadag for fagpersoner og på et åbent borgermøde i marts 2010 for at sikre, at der er taget højde for så mange perspektiver og overvejelser omkring den kommende socialpsykiatriske indsats som muligt.

Det vil ikke være realistisk at udarbejde en udviklingsplan, som indeholder alle de forslag til indsatser der er peget på i forarbejdet. Der er derfor i Slagelse Kommunes første udgave af en Politik og Udviklingsplan valgt mål og initiativer, som imødekommer de mest presserende opgaver, og gør den væsentligste forskel for brugerne, deres pårørende /netværk, de kommunale aktører på det socialpsykiatriske område og relevante samarbejdspartnere.

Udviklingsplanen for den socialpsykiatriske indsats i Slagelse Kommune forventes iværksat gennem en proces der løbende kræver evaluering, justering og videreudvikling.

## >>> Strategi

Politik og Udviklingsplanen skal sikre en helhedsorienteret, målrettet og tidssvarende socialpsykiatrisk indsats, der kan tilgodese den enkelte borgers behov – borgere forstås i den forbindelse både som borgere og pårørende.

Den socialpsykiatriske indsats i Slagelse Kommune skal sikre den nødvendige og tilstrækkelige kompensation i forhold til den enkelte borgers livssituation, og samtidig understøtte borgernes ret til fortsat at træffe beslutninger om eget liv.

Den socialpsykiatriske indsats i Slagelse Kommune tager derfor udgangspunkt i en recoveryorienteret tilgang, der sikrer den nødvendige hjælp til selvhjælp og med en respektfuld tro på muligheden for at den enkelte "kan komme sig" (recover), eller leve et tilfredsstillende liv med de begrænsninger sygdommen eventuelt forårsager.

## >>> Politiske visioner og overordnede mål

### **Vision**

Slagelse Kommune vil bidrage til at alle borgere får lige muligheder for at leve et godt og indholdsrigt liv med netværk, bolig, uddannelse, fritid, beskæftigelse og aktiviteter, uanset hvilke forbigående eller længerevarende vanskeligheder livet generelt måtte give dem.

Kommunens Politik og Udviklingsplan for den socialpsykiatriske indsats har sit afsæt i grundlæggende medborgerskabsrettigheder om ligebehandling, inklusion i samfundslivet, respekt for menneskets naturlige værdighed og frihed til at træffe egne valg. Herudover er der lagt vægt på de nationale fælles værdier i indsatsen for mennesker med en sindslidelse, som handler om Respekt, Faglighed og Ansvar.

### **Overordnet mål**

De socialpsykiatriske tilbud i Slagelse Kommune er kendetegnet ved en helhedsorienteret og koordineret indsats og fagligt kompetente medarbejdere, som ser og møder den enkelte borger med psykiske vanskeligheder, og som agerer respektfuld og ligeværdigt. I overensstemmelse med de overordnede værdier, lovgivningen og det fastlagte serviceniveau skal det være muligt for alle borgere med en sindslidelse, at få den nødvendige opbakning og assistance til at komme videre og få et meningsfuldt indhold i livet.

Der anvendes følgende tematiserede opdeling af indsatsen

- Forebyggelse, Tværfaglighed og Fleksibilitet
- Oplysning, Rådgivning og Information
- Netværk, Fokus på pårørende og Borgerinddragelse
- Specialiserede og alternative tilbud til forskellige målgrupper
- Lærings- og udviklingsmiljøer
- Koordineret og helhedsorienteret indsats Region/Kommune
- Slagelse Kommune som leverandør af socialpsykiatriske løsninger

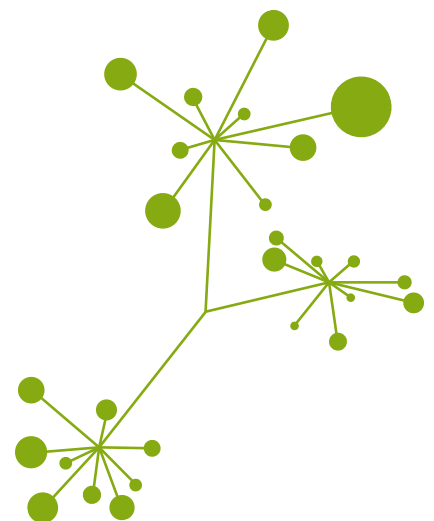


# >>> Tema 1

## Forebyggelse, Tværfaglighed og Flexibilitet

I arbejdet med sindslidende borgere er en tidlig indsats vigtig. Den kan mindske risikoen for, at sygdommen udvikler sig, eller at borgeren på anden vis pådrager sig yderligere følgevirkninger af den psykiske lidelse (f.eks. arbejdsløshed, kriminalitet, voldsom gæld-sætning eller lignende). Den tidlige indsats er ikke alene kommunalt varetaget. På dette område findes flere interesseorganisationer, sociale foreninger/virksomheder, som også varetager en vigtig del af arbejdet og yder en stor frivillig indsats. Det handler bl.a. om oplysningskampagner på skoler, uddannelsessteder og arbejdspladser, så det bliver lettere for borgere med psykiske vanskeligheder at bevare tilknytningen til arbejdsmarkedet eller uddannelsessystemet. Herudover har det stor betydning for effekten af indsatserne på området, at borgerne mødes med stor fleksibilitet i forhold til at afhjælpe vanskelighederne på tværs af de forskellige sektorer, så indsatserne ydes i et så helhedsorienteret og koordineret perspektiv som muligt.

<b>Det er Slagelse Kommunes mål</b>	<b>Målet forventes opnået via følgende initiativer</b>
1. At styrke den forebyggende og opsøgende indsats i forhold til særligt udsatte borgere.	<p><i>Socialpsykiatrisk Center Slagelse etablerer et opsøgende team, der på baggrund af henvendelse målrettet opsøger og etablerer kontakt til særligt udsatte borgere, med henblik på at udrede og afklare behovet for hjælp og støtte hos borgeren.</i></p> <p><i>Center for Handicap og Socialpsykiatri tager initiativ til en drøftelse med psykiatrien i Distrikt Slagelse, om muligheden for tilbud om opfølgingsbesøg i forbindelse med udskrivning.</i></p> <p><i>Værestederne synliggør deres tilbud om åben henvendelse, for rådgivning og vejledning.</i></p>
2. At iværksætte forebyggende initiativer i forhold til arbejdspladser og uddannelsessteder, der kan understøtte muligheden for at fastholde borgere med psykiske lidelser i arbejde og uddannelse.	<p><i>I et samarbejde mellem relevante aktører (f.eks. Center for Folkesundhed, Jobcentret, Center for Børn, Unge og Familie, Psykiatridonden, PsykInfo, Socialpsykiatrisk Center Slagelse og Center for Handicap og Socialpsykiatri) iværksættes en oplysningskampagne med særligt fokus på depression og angst, målrettet arbejdspladser, skoler og uddannelsessteder i Slagelse Kommune.</i></p>
3. At yde en helhedsorienteret og koordineret sagsbehandling på tværs af sektorer.	<p><i>Der iværksættes et kompetenceudviklingsforløb for myndighedsmedarbejdere på det sociale område. Formålet er, at udvikle fælles forståelse og perspektiv i opgaveløsningen, og øge kendskabet til ansvars og kompetencefordeling af indsatsen på psykiatriområdet.</i></p>



## >>> Tema 2

### Oplysning, rådgivning og information

Der er mange fordomme forbundet med det at have en sindslidelse. Første skridt er derfor naturligvis, at alle taler åbent om deres erfaringer og ikke forsøger at skjule egne eller nære pårørendes eventuelle psykiske vanskeligheder. Generelt peger afdækningen af den socialpsykiatriske indsats i Slagelse Kommune på, at der er brug for større åbenhed, mere viden om psykiske sygdomme og let tilgængelig information om de muligheder og tilbud, der findes inden for det socialpsykiatriske område i Slagelse Kommune. Der efterspørges muligheder for åben psykologisk rådgivning og vejledning, samt mere mediedækning og annoncering om arrangementer og aktiviteter på området.

<b>Det er Slagelse Kommunes mål</b>	<b>Målet forventes opnået via følgende initiativer</b>
<i>4. At sikre borgerne, deres netværk og relevante samarbejdspartnere let og tilgængelig adgang til oplysninger om kommunens tilbud på det socialpsykiatriske område, information om arrangementer og foredrag m.v. for borgere og pårørende og adgang til åben rådgivning og vejledning.</i>	<i>Der nedsættes en hurtigarbejdende PR-gruppe med repræsentanter fra borgere, interesseorganisationer, Socialpsykiatrisk Center i Slagelse og Center for Handicap og socialpsykiatri. PR-gruppen er ansvarlig for at igangsætte og koordinere information om kommunens tilbud, at formidle viden om sindslidelser, at tage initiativer til eller videre formidle relevante arrangementer og foredrag og sikre at værestederne synliggør tilbud om åben henvendelse for rådgivning og vejledning til borgere, deres netværk og relevante samarbejdspartnere.</i>



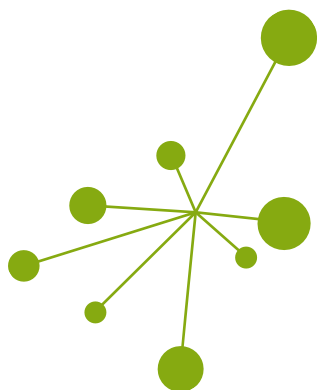
## >>> Tema 3

### Netværk, Fokus på pårørende og Borgerinddragelse

Borgerne og deres pårørende er vigtige samarbejdspartnere og har ofte nogle ressourcer, der kan have stor betydning for effekten af indsatserne på området. Samtidig er det vigtigt at være opmærksom på, at især nære pårørende selv kan være i en vanskelig livssituation, hvor de har brug for omsorg og støtte for at kunne magte opgaven og bakke op om indsatsen for det psykiske syge familiemedlem. Her viser erfaringerne at f.eks. netværksgrupper for borgere og pårørende kan udgøre et vigtigt fundament for at komme gennem vanskelighederne og genfinde en hverdag. Samtidig peges der på muligheden for at udvide tilbudene i værestederne med frivillige til f.eks. økonomisk rådgivning, telefonnetværk, bisidderordning, ledsageordning, besøgsnetværk, bruger-mentorordninger m.m. I den fremtidige indsats på det socialpsykiatriske område vil det være væsentligt generelt at styrke samarbejdet med borgere, interesseorganisationer og de frivillige sociale organisationer. I forhold til den demokratiske borgerinddragelse er Handicaprådet den naturlige samarbejdspartner for Slagelse Kommune. Der er behov for at afklare, hvordan borgere, interesseorganisationer og frivillige sociale organisationer fra psykiatriområdet bedst repræsenteres som samarbejdspartnere i forhold til den fremtidige udvikling af den socialpsykiatriske indsats.

<b>Det er Slagelse Kommunes mål</b>	<b>Målet forventes opnået via følgende initiativer</b>
<i>5. At styrke inddragelsen af borgernes og pårørendes ressourcer i udviklingen af den fremtidige socialpsykiatriske indsats.</i>	<i>Interesseorganisationer, frivillige og borgere inddrages i vurderingen af behovet for netværksgrupper, selvhjælpsgrupper, besøgsnetværk m.m., samt i etableringen af grupperne. Der søges om andel i frivillighedspuljen til at fremme indsatsen.</i>  <i>Interesseorganisationer, frivillige og borgere inddrages i planlægning og koordinering af den frivillige indsats i værestederne.</i>  <i>Samarbejdet med borgere, frivillige og interesseorganisationer søges intensiveret med henblik på at styrke inddragelsen i udviklingen af den fremtidige indsats.</i>





## >>> Tema 4

### Specialiserede og alternative tilbud til forskellige grupper af borgere med en sindslidelse

Der er generelt behov for at udvikle en bredere vifte af tilbud på det socialpsykiatriske område i Slagelse Kommune, som i højere grad vil kunne imødekomme de forskelligartede behov, som er kendetegnende for området. Der er specielt behov for fleksible og alternative tilbud for borgere med komplekse vanskeligheder, men også tilbud til borgere som har behov for en mindre indgribende foranstaltning, og som i dag ikke kan tilgodeses inden for de eksisterende tilbud. Det kan f.eks. handle om borgere, der både har en sindslidelse og misbrugsproblemer, eller borgere der både har en sindslidelse og er udviklingshæmmede. Ansvaret for indsatserne vil i disse tilfælde ofte være delt mellem flere områder. Det er derfor vigtigt, at sikre de nødvendige faglige kompetencer i opgaveløsningen er tilstede. Indsatsen skal koordineres og tilrettelægges fleksibelt, så alle borgere får et relevant og målrettet tilbud, uanset om de er unge, ældre eller har en dobbeltdiagnose. Det kan f.eks. være tilbud om socialpædagogisk støtte, aktiviteter, beskæftigelse og/eller bolig.

<b>Det er Slagelse Kommunes mål</b>	<b>Målet forventes opnået via følgende initiativer</b>
<p>6. At sikre flere og mere fleksible bomuligheder for målgruppen – både varige og midlertidige</p> <p>6.1 At sikre døgndækkede botilbud til borgere med komplekse og kombinerede problemstillinger</p> <p>6.2 At sikre opgangsfællesskaber eller lignende i almene boliger med adgang til fællesarealer til borgere med lettere sindslidelser</p> <p>6.3 At flere borgere får mulighed for via støtte at forblive i egen bolig.</p> <p>6.4 At sikre differentierede tilbud om akut overnatning.</p>	<p>Der nedsættes en arbejdsgruppe, der skal afdække muligheden for omorganisering af målgrupperne i de nuværende botilbud, samt udarbejde konkrete forslag til evt. nye tilbud.</p> <p>Der er løbende fokus på muligheden for fleksibelt at omstille eksisterende tilbud eller udvikle nye tilbud i forhold til den aktuelle efterspørgsel.</p> <p>Den støtte borgerne modtager i eget hjem revurderes, og det overvejes om der er indsatsområder der evt. kan etableres som en del af værestedernes tilbudsvifte</p>
<p>7. At sætte fokus på indsatsen i forhold til borgere med dobbelt diagnose (sindslidelse og misbrug)</p>	<p>Der nedsættes snarest en arbejdsgruppe der skal udarbejde konkrete forslag til samordning af indsatsen på tværs af behandlingspsykiatrien, socialpsykiatrien og misbrugscentret. Arbejdsgruppen vil have et særligt fokus på indsatsen i forhold til unge med dobbeltdiagnose.</p>
<p>8. At afklare indsatsen i forhold til sindslidende med anden etnisk baggrund.</p>	<p>Videnscenter for psykiatri har etableret et projekt, hvor formålet er at tilføre kommunerne viden om indsatsen i forhold til sindslidende med anden etnisk baggrund. Center for Handicap og Socialpsykiatri videreformidler tilbud om temadage til relevante deltagere i Slagelse Kommune, og følger løbende projektets resultater.</p> <p>Der skabes via det opsøgende team i Socialpsykiatrisk Center Slagelse, Slagelse Sprogcenter og Rådgivning og Udbetaling et skønsomt overblik over behovet for en socialpsykiatrisk indsats i forhold til borgere med anden etnisk baggrund.</p> <p>Det undersøges om der er behov for at iværksætte initiativer i samarbejde med Slagelse Sprogcenter, Job-centret, Socialpsykiatrisk Center Slagelse og Center for Handicap- og Socialpsykiatri med henblik på at styrke kommunens faglige kompetencer og indsats i forhold til sindslidende med anden etnisk baggrund.</p>

<p>9. At styrke og udvikle en særlig indsats over for unge med psykiske vanskeligheder.</p>	<p>Med afsæt i Efterværns tidlige og forebyggende indsats etableres en satellit i Skælskør i lighed med den der er etableret i Korsør. De enkelte tilbud skal danne udgangspunkt for den lokale ungeindsats på det socialpsykiatriske område.</p> <p>Den socialpsykiatriske indsats på ungeområdet udvikles i et tæt samarbejde med jobcentret og misbrugscentret.</p>
<p>10. At opbygge dagtilbud til unge med dobbelt diagnose (udviklingshæmmede med en sindslidelse)</p>	<p>Der iværksættes tilbud til unge med kognitive, psykiatriske og sociale vanskeligheder, enten som et særskilt tilbud gennem VASAC, eller som en satellitafdeling i Efterværn.</p>

## >>> Tema 5

### Rammer for læring og udvikling i tilbuddene

Borgere med en sindslidelse har ligesom alle andre borgere behov for at have et indhold i tilværelsen og et sted "at høre til", hvor man gør en forskel og har betydning. Der er med kommunens væresteder som drivkraft, brug for at udvikle differentierede uddannelses- og beskæftigelsestilbud, som er målrettet borgere med en sindslidelse, og som samtidig tager højde for borgernes komplekse problemstillinger og individuelle behov. Herudover er der brug for at opbygge et tættere samspil med andre interessenter (f.eks. aftenskoler, interesseorganisationer, frivillige sociale foreninger og private sociale virksomheder), som på forskellige måder kan bidrage i udviklingen af nye relevante tilbud på det socialpsykiatriske område og generelt medvirke til at nytænke de eksisterende indsatser.

<b>Det er Slagelse Kommunes mål</b>	<b>Målet forventes opnået via følgende initiativer</b>
<p>11. At styrke og udvikle fleksible og målrettede aktivitets- og beskæftigelsesmuligheder på området.</p> <p>11.1 At værestederne bliver omdrejningspunkt for en betydelig større vifte af tilbud, målrettet en bredere gruppe af borgere</p> <p>11.2 At værestederne giver brugerne mulighed for at udnytte egne ressourcer og generelt gennem tilbuddene understøtter brugerne i at komme videre i deres liv</p> <p>11.3 At styrke de generelle muligheder for relevant beskæftigelse for borgere med en sindslidelse</p>	<p>I forbindelse med værestederne etableres arbejdstilbud organiseret som støttet beskæftigelse i sociale virksomheder eller via jobcoach som job med løntilskud</p> <p>I samarbejde med interesseorganisationer, frivillige og borgere etableres initiativer beskrevet i tema 2 og tema 3</p> <p>I samarbejde med Center for specialundervisning og de lokale aftenskoler undersøges muligheden for at udbygge undervisningstilbuddene i forbindelse med værestederne</p> <p>I takt med en ændring af værestedernes funktion, skal der fokus på de fysiske rammer.</p>



## >>> Tema 6

### Koordineret og helhedsorienteret indsats Region / Kommune

Gennem afdækningen af det socialpsykiatriske område har der fra borgerne og deres pårørende været en markant efterspørgsel på lettere adgang til behandling, gratis psykologhjælp og etablering af en psykiatrisk skadestue i Slagelse. Mange borgere og deres pårørende giver udtryk for, at de oplever at manglende behandling i tide er med til at vanskeliggøre den enkeltes livssituation og mulighederne for at komme sig væsentligt, og dermed muligheden for at vende tilbage til en normal tilværelse. Samtidig giver borgerne og deres pårørende udtryk for, at de oplever en tendens til, at indlagte udskrives for tidligt, og at de ser dette forhold som et udtryk for, at den eksisterende kapacitet af sengepladser i behandlingspsykiatrien er for lille. En tendens der uvilkårligt kan øge presset på den kommunale indsats. De beskrevne problematikker stiller krav om dialog og et tæt samarbejde mellem sektorerne, da effekten af de enkelte indsatser i stor udstrækning er afhængig af hinanden.

I forbindelse med iværksættelse af Regionens Psykiatriplan, hvor Slagelse bliver omdrejningspunktet for behandlingspsykiatrien i Regionen vil det samtidig være nødvendigt med en løbende debat mellem Region og kommune.

<b>Det er Slagelse Kommunes mål</b>	<b>Målet forventes opnået via følgende initiativer</b>
<i>12. At styrke det eksisterende samarbejde mellem behandlingspsykiatrien og socialpsykiatrien</i>	<i>Center for Handicap og Socialpsykiatri har i samarbejde med Distrikt Slagelse omsat Sundhedsaftalerne i en konkret Samarbejdsaftale. Der er fastsat en løbende opfølgning og videre udvikling af Samarbejdsaftalen. I forlængelse heraf tager Center for Handicap og Socialpsykiatri initiativ til en drøftelse af muligheden for at placere Distriktspsykiatrien og det kommunale støttetteam på samme adresse.</i>



## >>> Tema 7

### Slagelse Kommune som leverandør af socialpsykiatriske løsninger

I forbindelse med regionens udbygning og samling af flere af de psykiatriske tilbud i Slagelse, vil Slagelse Kommune formentlig komme til at opleve en større efterspørgsel af tilbud på det socialpsykiatriske område. Det kan skyldes, at flere af de borgere som i perioder har modtaget behandlingsorienterede tilbud via regionen, formentlig vil foretrække at bosætte sig i Slagelse Kommune. Slagelse Kommune vil således have behov for at udvikle en mere nuanceret tilbudsvifte på det socialpsykiatriske område, men også for at etablere en særlig indsats i forhold til samarbejdet med de oprindelige tilhørskommuner, så den stigende efterspørgsel kan imødegås.

Koordineringen mellem den behandlingsmæssige og socialpsykiatriske indsats er i dag fastlagt via sundhedsaftalerne mellem Slagelse Kommune og Region Sjælland, hvor en tværgående arbejdsgruppe har medvirket til at omsætte sundhedsaftalerne i konkrete og praksisnære aftaler, som sikrer det nødvendige samspil, samarbejdet og koordineringen af indsatserne for mennesker med en sindslidelse. Samarbejdsaftalen bygger desuden på det enkle princip, at opstår der situationer, hvor der er usikkerhed om procedure eller arbejdsgange, og hvor samarbejdsaftalen ikke findes dækkende, vælges den bedst mulige løsning for borgeren.

Ud over den eksisterende samarbejdsaftale er der brug for, at Slagelse Kommune udarbejder en strategiplan for udbygning og udvikling af de nødvendige socialpsykiatriske tilbud, som tager højde for en forventet stigning i efterspørgslen af tilbud, som en konsekvens af Region Sjællands udbygning af de behandlingspsykiatriske tilbud i Slagelse.

<i>Det er Slagelse Kommunes mål</i>	<i>Målet forventes opnået via følgende initiativer</i>
13. At udarbejde en strategi, der tydeliggør udfordringerne og forventningerne til kommunens indsats i forbindelse med udbygningen af Regionens psykiatriske tilbud i Slagelse Kommune	Center for Handicap og Socialpsykiatri tager initiativ til at nedsætte en arbejdsgruppe, som har til opgave at udarbejde en fælles strategiplan for udbygning og udvikling af de socialpsykiatriske tilbud. Strategiplanen skal tage højde for den forventede stigende efterspørgsel efter socialpsykiatriske tilbud i Slagelse Kommune, som en konsekvens af Region Sjællands udbygning af de behandlingspsykiatriske tilbud i Slagelse by.





Slagelse Kommune  
Udviklingsenheden  
Handicap, Socialpsykiatri & Misbrug  
Valbyvej 71  
4200 Slagelse  
Telefon 58 57 36 00

08.03.2011  
Redaktion: Udviklingsenheden Handicap, Socialpsykiatri & Misbrug  
Design: Medieshoppen, VASAC Slagelse  
Tryk: Medieshoppen, VASAC Slagelse

[www.slagelse.dk](http://www.slagelse.dk)

