

Slagelse Kommune, Dagtilbudsafdelingen
Kapacitetsundersøgelse
af dagtilbudsområdet

Rapport

COWI



COWI A/S
Parallelvej 2
2800 Kongens Lyngby
Telefon 45 97 22 11
Telefax 45 97 22 12
www.cowi.dk

Slagelse Kommune, Dagtilbudsafdelingen
Kapacitetsundersøgelse
af dagtilbudsområdet
Rapport

Dokument nr. 1
Version nr. a
Udgivelsesdato

Udarbejdet bim, thha, hle
Kontrolleret hle
Godkendt hle

Indholdsfortegnelse

1	Indledning	3
1.1	Baggrund og formål	3
1.2	Afgrænsning og definitioner	4
1.3	Metode og datagrundlag	5
1.4	Rapportens opbygning	7
2	Konklusioner og anbefalinger	8
2.1	Konklusioner	8
2.2	Anbefalinger	12
3	Efterspørgslen og kapaciteten i dag	17
3.1	Efterspørgslen efter dagtilbud i dag	17
3.2	Udbuddet af dagtilbud i dag	25
3.3	Udfordringer på dagtilbudsområdet i dag	31
4	Efterspørgslen og kapaciteten de kommende 10 år	32
4.1	Efterspørgslen efter dagtilbud de kommende 10 år	32
4.2	Udviklingen i udbuddet af dagtilbud i de kommende 10 år	42
4.3	Ubalancer i de kommende ti år	43
4.4	Udfordringer	45
5	De institutionelle rammer	47
5.1	Planlægningsgrundlaget	47
5.2	Den langsigtede planlægning	48
5.3	Den administrative praksis	49

Bilagsfortegnelse

- Bilag 1: Normering 1. august 2007- 31. juli 2008 og antal indskrevne børn pr. 1. januar 2008 pr. institution
- Bilag 2: Fremskrivningen af efterspørgslen efter dagtilbud
- Bilag 3: Fremskrivningen af udbuddet af dagtilbud
- Bilag 4: Den fremtidige balance på 0-6-årsområdet
- Bilag 5: Proces for etablering af ny institution

1 Indledning

Indhold

Denne rapport indeholder den samlede afrapportering af kapacitetsundersøgelsen på dagtilbudsområdet (0-6 årige børn) i Slagelse Kommune.

Undersøgelsen er gennemført af COWI i et tæt samarbejde med Dagtilbudsafdelingen i Slagelse Kommune i perioden primo februar til medio maj 2008. Datagrundlaget og analyseresultaterne er løbende blevet drøftet med en arbejdsgruppe bestående af praktikere og ledere fra Dagtilbudsafdelingen, Plan, Erhverv og Udvikling samt Budgetafdelingen og præsenteret på to interne workshops.

1.1 Baggrund og formål

Fakta om Slagelse Kommune

Slagelse Kommune tæller 78.000 indbyggere og udgør dermed en af de større kommuner i Region Sjælland. Kommunen består i dag af de 4 tidligere kommuner: Gl. Slagelse Kommune, Hashøj, Korsør og Skælskør kommuner, som blev sammenlagt i forbindelse med kommunalreformen, der trådte i kraft pr. 1. januar 2007.

Kommunens centrale placering i det sydvestlige hjørne af Sjælland og den lette adgang til gode infrastrukturforbindelser til Hovedstadsområdet og Fyn har sammen med en bevidst udbygningspolitik betydet, at kommunen har oplevet en relativ stor tilflytning til kommunen i de seneste år.

Nye krav til administrativ praksis

Den store tilflytning har imidlertid sat dagtilbudsområdet for 0-6-årige under pres, og skabt nye krav til den administrative kapacitetsstyring i forhold til at kunne overholde pladsgarantien og det politiske mål om en sammenhængende børne- og ungepolitik. Presset på kommunen forstærkes af, at det kan koste kommunen op mod en million kroner om måneden, såfremt pladsgarantien ikke overholdes.

Kommissorium for plangrundlag og kapacitetsstyring på dagtilbudsområdet

Kommunen har derfor i slutningen af 2007 sat særskilt fokus på området og udarbejdet et kommissorium for hvilke elementer, der kortlægges og analyseres for at tilvejebringe et solidt beslutningsgrundlag for den fremtidige kapacitetsstyring af dagtilbudsområdet¹.

¹ "Plangrundlag og kapacitetsstyring på dagtilbudsområdet", Slagelse Kommune, 20. december 2007.

I Kommissoriet peges der blandt andet på, at kommunen har brug et prognoseværktøj, som gør det muligt at give et billede af det fremtidige behov for dagtilbud fordelt på distrikter, og dermed behovet for udbygninger af kapaciteten og/eller ændringer af sammensætningen af dagtilbud. Slagelse Kommune har bedt COWI om at hjælpe med dette ved at gennemføre en kapacitetsundersøgelse af 0-5-årsområdet.

Formål

Formålet med undersøgelsen er, at

- afdække de eksisterende udfordringer på området
- udarbejde en prognose for efterspørgslen efter og udbuddet af dagtilbud i de enkelte distrikter på kort og lang sigt
- udarbejde konkrete anbefalinger til, hvilke tiltag der skal iværksættes for at afhjælpe konkrete problemer her og nu, og i forhold til at opnå en bedre kapacitetsstyring af 0-6-årsområdet fremover.

1.2 Afgrænsning og definitioner

Dagtilbud

I denne undersøgelse sondres der mellem følgende typer af dagtilbud:

- Dagpleje
- Børnehaver
- Integreerede institutioner.

Kapacitetsundersøgelsen omfatter samtlige dagtilbud inden for 0-6-årsområdet² i Slagelse Kommune dvs. både samtlige dagplejer og samtlige institutioner i kommunen, herunder også de selvejende-, pulje- og de private institutioner og børnepassere.

Vippemodel

Normeringen fastsættes i dag på baggrund af det gennemsnitlige antal børn i perioden 1. august til 31. juli. Denne metode betegnes vippemodel.

Baggrunden for at fastsætte normeringen ud fra det gennemsnitlige antal indskrevne børn er, at antallet af indmeldte børn varierer hen over året. Således er der færrest indskrevne børn i august måned, hvor de ældste børn overgår til SFO, og flest i juni måned. Den fremkomne vippe dækker således udsvinget i løbet af året af det beregnede antal efterspurgte pladser.

Distrikter i Slagelse Kommune

På dagtilbudsområdet sondres der mellem 13 distrikter og 3 områder (syd, øst og vest). I den nedenstående tabel findes en oversigt over de 13 distrikter. Navnene i parentes angiver hvilke skoledistrikter, som dagtilbudsdistrikterne består af.

² 0-5 år er den officielle aldersinddeling på dagtilbudsområdet, men der vil ofte være 6-årige i dagtilbudsområdet lige før skolestart. Derfor vil vi i forbindelse med denne analyse have fokus på 0-6 årsområdet

Distrikt	Område	Skoledistrikter
Antvorskov	Øst	Slots Bjergby, Sørbymagle, Antvorskov
Søndermark	Øst	Søndermarksskolen
Nymark	Øst	Vestermose, Nymarksskolen
Stillinge	Vest	Stillinge
Marievang	Vest	Marievang
Nørrevang	Vest	Nørrevang
Tårnborgh	Vest	Tårnborgh
Vemmelev	Vest	Vemmelev
Broskolen	Syd	Broskolen
Baggesenssskole	Syd	Baggesenssskole
Skælskør	Syd	Skælskørskele
Eggeslevmagle	Syd	Agersø, Boeslunde, Eggeslevmagle, Kirkeskovskolen, Omø
Dalmose	Syd	Flakkebjerg, Dalmose

1.3 Metode og datagrundlag

Undersøgelsen er gennemført i følgende tre faser:

- Fase 1:** Afdækning af den nuværende kapacitet og de institutionelle rammer.
- Fase 2:** Udarbejdelse af prognose for udviklingen i efterspørgslen efter og udbuddet af dagtilbud de kommende 10 år.
- Fase 3:** Udarbejdelse af konkrete forslag til, hvordan kapacitetsstyringen af 0-6-årsområdet kan forbedres.

1.3.1 Fase 1: Afdækning af den nuværende kapacitet og de institutionelle rammer

Indhold

Fase 1 har bestået af en kortlægning af den nuværende efterspørgsel og kapacitet på området, samt en afdækning af de institutionelle rammer. Resultaterne af fase 1 er blevet anvendt til at sætte fokus på de udfordringer, som kommunen i dag står overfor på 0-6-årsområdet, herunder behovet for konkrete styringsværktøjer og tilpasninger af de nuværende institutionelle rammer. Resultaterne er præsenteret og drøftet på en workshop med deltagelse af repræsentanter fra Dagtilbudsafdelingen, Borgerservice, Dagplejen, Plan, Erhverv og Udvikling, Sektorudvalget, BUPL og det politiske niveau.

Datagrundlag

Fase 1 er baseret på data leveret af Slagelse Kommunes Børne- og Ungeforvaltning og på interview med nøglepersoner i relevante afdelinger og enheder. Mere konkret er fase 1 baseret på følgende datakilder:

- "Oplæg til en harmoniseret normeringsmodel og harmoniserede åbningstider for dagtilbud på 0 til 6 års området" udarbejdet af Dagtilbudsafdelingen i Slagelse Kommune (26. marts 2008).
- Oversigt over registrering af institutioner (bygningssmasse) i Slagelse Kommune 1. januar 2008.
- Oversigt over antal institutioner fordelt på distrikter i Slagelse Kommune.
- Oversigt over selvejende-, pulje- og private institutioner.

- Liste over private børnepassere.
- Oversigt over kapacitetstal for institutionerne for 2008.
- Oversigt over antallet af dagplejere og antallet af børn, som er indmeldt hos de enkelte dagplejere fordelt på distrikter.
- Oversigt over antallet af indmeldte børn i hver institution pr. 1. januar 2008.
- Oversigt over antallet af indmeldte børn i hver institution fordelt på måneder i 2007.
- Oversigt over antal børn, som har et tilbud uden for distriktet pr. 1. januar 2008.
- Oversigt over antal børn, som ikke er tilknyttet et dagtilbud.
- Oversigt over antallet af 6-årige, som ikke starter i skole.

- Interview med konsulent i FOA.
- Interview med afdelingschefen for dagtilbudsområdet og pædagogisk administrativ konsulent i Dagtilbudsafdelingen.
- Interview med daginstitutionsleder.
- Interview med lederen af Dagplejen.
- Interview med leder af Borgerservice og sagsbehandler i Borgerservice.
- Interview med byplanlægger og projektleder i Plan, Erhverv og Udvikling.
- Interview med bygningskonstruktør i Kommunale Ejendomme.
- Interview med budget- og økonomimedarbejder fra Budgetafdelingen.

1.3.2 Udarbejdelse af prognose for udviklingen i efterspørgslen efter og udbuddet af dagtilbud de kommende 10 år

Indhold

I fase 2 har vi udarbejdet en prognose for efterspørgslen efter og udbuddet af dagtilbud i 2009, 2010, 2011, 2012, 2013 og 2019. Herefter har vi foretaget en sammenligning af det forventede udbud af pladser med efterspørgslen for hvert af de pågældende år for kommunen som helhed og inden for hvert af de 13 distrikter. Herved har vi opnået et overblik over, hvor der er overefterspørgsel, og hvor der er ledig kapacitet på kort og lang sigt og dermed et billede af, hvor der er behov for at foretage ændringer af den fysiske kapacitet. Resultaterne af analysen i denne fase er ligeledes blevet præsenteret på en workshop med deltagelse af repræsentanter fra Dagtilbudsafdelingen, Borgerservice, Dagplejen, Sektorudvalget for dagtilbudsområdet, Plan, Erhverv og Udvikling og organisationerne.

Datagrundlag

Prognosen for efterspørgslen efter dagtilbud er baseret på den befolkningsprognose, som Plan, Erhverv og Udvikling får produceret hvert år af KMD, og som anvendes som input til kommunens budget.

Prognosen er baseret på historiske oplysninger om kommunens flytninger, dødsfald og fødsler de seneste seks år (2002-2007) samt oplysninger om forventede boligbyggerier og husstandsstørrelser i nye boliger opdelt på blandt andet boligtyper. De forventede boligbyggerier er opgjort på grundlag af de fire tidligere kommuners boligbyggeplaner.

Befolkningsprognosen er omsat til tal for efterspørgslen efter dagtilbud ved at tage udgangspunkt i de dækningsgrader, som kommunen har anvendt i forbin-

delse med fastlæggelsen af budgettet for 0-6-årsområdet i 2007, jf. tabellen nedenfor:

Table 1.1 De dækningsgrader, der anvendes i forbindelse med budgetlægningen.

Aldersgruppe	Dækningsgrad
0 år	25 %
1 år	80 %
2 år	80 %
3 år	96 %
4 år	96 %
5 år	96 %
6 år	20 %

Vi har forudsat, at det enkelte barn er indmeldt i et dagtilbud i det distrikt, som vedkommende bor i, hvilket er i tråd med den sammenhængende børnepolitik og nærhedsprincippet i Slagelse Kommune.

Prognosen for udbuddet af dagtilbud er baseret på tal for den nuværende normering af dagtilbudsområdet og oplysninger om dagplejernes alder.

Vi har forudsat, at belægningsgraden på dagplejeområdet er 91 %, hvilket er i overensstemmelse med den nuværende situation. Derudover har vi i et scenarie forudsat, at de dagplejere, der forlader arbejdsmarkedet som 60-årige, ikke bliver erstattet. Det skyldes, at Slagelse Kommune har en høj andel af ældre dagplejere, og at der allerede nu er rekrutteringsproblemer på området. Denne problemstilling giver et særligt pres på dagtilbudsområdet, hvor 75 % af 0-2-årige er tilbudt dagpleje. Endelig har vi et scenarie, hvor antallet af dagplejere fastholdes.

1.4 Rapportens opbygning

Rapporten er bygget op af fire kapitler foruden dette.

Indholdet i rapportens fem kapitler

Rapportens **kapitel 2** indeholder konklusioner og anbefalinger.

Kapitel 3 indeholder en kortlægning af den nuværende efterspørgsel og kapacitet på dagtilbudsområdet samt en redegørelse for de væsentligste udfordringer i dag.

Kapitel 4 indeholder resultaterne af beregningerne af udviklingen i efterspørgslen og kapaciteten på kort og lang sigt samt en beskrivelse af hvilke distrikter, der i de kommende år ser ud til at vil opleve en overefterspørgsel efter dagtilbud, og hvilke distrikter der vil få ledig kapacitet.

Endelig indeholder **Kapitel 5** en kort redegørelse for de institutionelle rammer for 0-6-årsområdet i Slagelse Kommune og for planlægningsprocessen.

2 Konklusioner og anbefalinger

2.1 Konklusioner

Stort pres på den nuværende kapacitet

Resultaterne af undersøgelsen viser, at den nuværende kapacitet på 0-6-årsområdet i høj grad har været under pres i det seneste år. Det gælder især i områderne Vest og Øst, mens område Syd ikke ser ud til at have været helt så presset.

Selvom kapaciteten har været under pres, har kommunen imidlertid formået at overholde pladsgarantien. Derimod har Slagelse Kommune haft svært ved at leve op til nærhedsprincippet og til ønsket om større valgfrihed mellem dagtilbudstyperne.

Grundnormeringen er som udgangspunkt for lav

En af årsagerne til, at kapaciteten har været under pres, er efter alt at dømme, at grundnormeringen som udgangspunkt er sat for lavt.

Således kan vi konstatere, at den beregnede efterspørgsel efter dagtilbud, som minimum er godt 120 pladser lavere end den faktiske realiserede efterspørgsel for januar 2008.

Samme billede giver vippeafregningen, der pr. 31. juli 2008 godtgør, at der har været 76 flere børn indskrevet i institutionerne og 60 flere i dagplejen i forhold til normeringen, og dette til trods for, at antallet af børn i aldersgruppen 0-6 år er faldet fra 2007 til 2008 - omend der har været tale om et marginalt fald.

Forklaringen er bl.a., at dækningsgraderne er sat for lavt - primært for de 0-1 årige og de 6 årige

Resultaterne af denne undersøgelse tyder på, at en af forklaringerne på, at grundnormeringen er sat for lav er, at der tilsyneladende er flere børn indenfor de enkelte aldersgrupper, som benytter et dagtilbud, end forudsat i forbindelse med budgetlægningen. Eller sagt med andre ord, at de dækningsgrader, der anvendes i forbindelse med budgetlægningen, er for lave. Der er således grundlag for at justere dækningsgraderne generelt. Det er i denne henseende vigtigt at være opmærksom på, at det kan være særligt vanskeligt at fastsætte dækningsgraderne for de 0-1 årige og de 6 årige.

Hvad angår de 0-1 årige, så sløres billedet af dækningsgraderne af, at der i dag er cirka 280 børn, som i tråd med reglerne for pladsgaranti, er skrevet op før de er fyldt 3 måneder, og som endnu ikke aktivt gør brug af en plads. Flere af disse ville sandsynligvis benytte sig af en plads, hvis de hurtigere kunne få deres ønske til institution opfyldt. For de 6-årige er det vanskeligt at vurdere, hvor

mange der udskyder skolestart. Tallene i denne undersøgelse viser, at 30 procent af de 6 årige ikke starter i børnehave.

En anden forklaring på, at grundnormeringen er sat for lavt, er sandsynligvis, at belægningsgraden på dagplejeområdet er lavere end forudsat. Vores beregninger viser således, at belægningsgraden for dagplejeområdet er 91 procent, hvilket er 5 procentpoint lavere end forudsat i budgettet.

Det forhold at grundnormeringen er fastsat for lavt betyder, at Dagtilbudsafdelingen ruller en mangel foran sig. Hvor stor manglen helt præcist er, er det meget svært at sige. På den ene side ville efterspørgslen sandsynligvis være højere såfremt, udbuddet af dagtilbud svarede til forældres ønsker hvad angår såvel type, som geografisk placering. På den anden side betyder barselsreglerne og de gode beskæftigelsesmuligheder, at flere vælger at fastholde barnet hjemme i længere tid end tidligere.

Et forholdsmæssigt stort antal dagplejere reducerer valgfriheden på området

Udover at kapacitetsudnyttelsen på dagplejeområdet er lavere end forudsat, så står Slagelse Kommune endvidere overfor den udfordring, at knap 75 % af alle 0-2-årige i dag benytter et dagtilbud hos en dagplejer. Den store koncentration af de 0-2 årige hos dagplejere skyldes, at kommunen kun råder over et begrænset antal institutionspladser til 0-2 årige. Det betyder, at forældrenes valgfrihed i forhold til de 0-2 årige således er begrænsede.

Det relative store antal dagplejere giver endvidere det problem, at kommunen i løbet af de kommende fem år kan imødesee en stor afgang som følge af alder. Årsagen hertil er, at dagplejerne typisk forlader arbejdsmarkedet, før de bliver 60 år. For Slagelse Kommunes vedkommende betyder dette, at cirka hver femte dagplejer vil forlade arbejdsmarkedet i løbet af de kommende fem år. I det omfang, at de blot kan erstattes med nye dagplejere, er det ikke et selvstændigt problem. Erfaringerne viser imidlertid, at det er blevet sværere og sværere at rekruttere det nødvendige antal dagplejere. Konkret har Slagelse Kommune haft svært ved at finde erstatninger for de dagplejere, der forlader arbejdsmarkedet.

Set i lyset af, at kommunen på den ene side kan imødesee en fortsat vækst i antallet af tilflyttere i takt med, at kommunen får implementeret et større antal planlagte udbygningsprojekter i blandt andet Antvorskov, Marievang og Vemmeløv, og samtidigt på den anden side kan imødesee en stigende afgang af dagplejere, har Dagtilbudsafdelingen i høj grad brug for et redskab, der kan give afdelingen et kvalificeret billede af, hvor der bliver behov for en øget kapacitet i de kommende år. Det er denne erkendelse, som ligger bag afdelingens ønske om indeværende undersøgelse.

Erkendelse af, at det er vigtigt, at dagtilbudsområdet tænkes ind så tidligt som muligt i forbindelse med udbygninger

Inden resultaterne af fremskrivningen af efterspørgslen og udbuddet af dagtilbud præsenteres, skal det nævnes, at undersøgelsen også har indeholdt en meget vigtig procesdel. Processen og det tætte samarbejde med Dagtilbudsafdelingen og den arbejdsgruppe, som har fulgt undersøgelsen, har således betydet, at der på tværs af relevante organisatoriske enheder er skabt en erkendelse af, at det er vigtigt at få indtænkt behovet for dagtilbud så tidligt som muligt i forbindelse med beslutningen om etableringen af nye boligområder, og at der skal skabes et formelt samarbejde herom.

Erkendelse af, at befolkningsprognosen ikke kan stå alene

Processen har samtidigt tydeliggjort, at en befolkningsprognose er en nødvendig forudsætning for at få et mere kvalificeret billede af den fremtidige efterspørgsel efter dagtilbud, men ikke en tilstrækkelig forudsætning. Befolkningsprognosen kan sagt med andre ord ikke stå alene. Dels skal befolkningsprognosen omsættes til efterspørgsel efter dagtilbud, dels er det nødvendigt at drøfte prognosens forudsætninger grundigt med den række af centrale nøglepersoner i kommunen, som har detalje viden om efterspørgslen og udbuddet af dagtilbud og om det byggeboligprogram, der ligger til grund for prognosen. Ellers er der risiko for, at der kan opstå fejlfortolkning af resultaterne.

Boksen nedenfor er citater fra den første workshop, der vidner om de erkendelser, der er sket i processen.

"Vi skal have helhed i løsningen og fokus på både de kortsigtede og de langsigtede løsninger"

"Vi skal have nogle værktøjer til at kvalificere vores billeder af fremtiden"

"Vi skal se på fordelingen mellem dagplejere og institutioner og være opmærksom på både de bygningsmæssige forudsætninger og det forhold, at det er svært at rekruttere dagplejere"

Så meget om processen, nu til resultaterne af fremskrivningerne.

Fremskrivningerne af efterspørgslen er foretaget med udgangspunkt i KMDs befolkningsprognose for Slagelse Kommune og de dækningsgrader, som Dagtilbudsafdelingen har anvendt i forbindelse med budgetlægningen på området – omend noget tyder på, at de, som sagt, nok ligger i underkanten af de reelle dækningsgrader.

Udbuddet er fremskrevet i to scenarier. I **scenarie 1** har vi forudsat, at udbuddet af dagtilbud ikke ændrer sig i de kommende ti år (2009-2019). I **scenarie 2** har vi antaget, at alle dagplejere stopper, når de er 60 år, og at de ikke bliver erstattet af nye.

Tabellen nedenfor viser den samlede balance mellem udbuddet af dagtilbud og efterspørgslen efter dagtilbud.

Tablet 2.1 Samlet balance mellem efterspørgsel og udbud i Slagelse Kommune 2009-2019.

		2009	2010	2011	2012	2013	2019
A	Efterspørgsel	4381,71	4423,94	4452,05	4434,69	4439,29	4510,32
B	Udbud - status quo	4396,18	4396,18	4396,18	4396,18	4396,18	4396,18
C	Udbud - afgang af dagplejer	4345,22	4323,38	4290,62	4239,66	4203,26	3981,22
D	B - A	14,47	-27,76	-55,87	-38,51	-43,11	-114,14
E	C - A	-36,49	-100,56	-161,43	-195,03	-236,03	-529,1

Kilde: Dagtilbudsafdelingen i Slagelse Kommune og egne beregninger.

Tallene i række D og E er et udtryk for, hvor mange pladser, der enten er i overskud eller mangler (så er der et minus foran), givet at udbuddet af dagtilbud enten fastholdes på samme niveau som i dag (række D) eller at udbuddet af dagtilbud falder i takt med, at dagplejerne forlader arbejdsmarkedet som 60 årige (række E).

Allerede mærkbar mangel på pladser i 2010

Tabellen viser således, at uanset hvilket scenarie, der realiseres, så vil der opstå mangel på pladser allerede i 2010. Givet at scenarie 2 realiseres, vil der allerede opstå mangel på pladser til næste år.

Givet at grundnormeringen som udgangspunkt er for lav, så er den reelle mangel på pladser sandsynligvis højere end det, der er skitseret i tabellen ovenfor i række D og E. Således er det meget lidt sandsynligt, at der bliver tale om ledig kapacitet i 2009.

Samtidigt med er Scenarie 2 set med vores øjne det mest realistiske scenarie, hvilket betyder, at der bliver tale om en alvorlig mangelsituation i de kommende år, såfremt der ikke allerede nu gøres noget aktivt for at forhindre det, herunder sikre at der findes egnede arealer eller lokaler til nye institutioner, og at der tages højde herfor i kommuneplanen.

Givet at **scenarie 1** realiseres kommer der især til at mangle pladser til **0-2-årige** i følgende *dagtilbuds*distrikter, jf. bilag 4:

- Antvorskov
- Dalmose
- Nymark
- Stillinge
- Vemmelev

Realiseres derimod **scenarie 2** kommer der især til at mangle pladser til **0-2-årige** i følgende *dagtilbuds*distrikter, jf. bilag 4:

- Antvorskov
- Baggesensskole
- Dalmose
- Nymark
- Stillinge
- Vemmelev

På 3-6-årsområdet kommer der, uanset hvilket scenarie der realiseres, til at mangle pladser i følgende *dagtilbuds*distrikter:

- Antvorskov
- Baggesensskole
- Dalmose
- Eggeslevmagle
- Marievang
- Nymark
- Stillinge

- Tårnborgh.

Mangel på pladser til 0-2-årige i Antvorskov, Dalmose, Nymark, Stillinge og Vemmelev

Uanset scenarie tyder disse tal således på, at der kommer til at mangle pladser til 0-2-årige i følgende *dagtilbudsdistrikter*: Antvorskov (Slots Bjergby, Sørbymagle og Antvorskov), Dalmose (Flakkebjerg og Dalmose), Nymark (Nymark og Vesterlose), Stillinge og Vemmelev.

På 3-5-årsområdet er listen relativ omfattende. Der, hvor der ser ud til at blive størst mangel på pladser, er i Antvorskov, Dalmose, Eggeslevmagle, Marievang og Nymark.

Fremskrivningen af efterspørgslen og udbuddet af institutioner har klart vist, at Slagelse Kommune står overfor en række konkrete udfordringer, når pladsgarantien skal overholdes, som fastlagt i lovgivningen. Det er helt nødvendigt, som understreget ovenfor, at få sat gang i processen her og nu og sikre, at dagtilbudsområdet bliver indtænkt i det nye plangrundlag for kommunen, og at Dagtilbudsafdelingen deltager i det arbejde, der pågår i forbindelse med fastlæggelsen af plangrundlaget. Sagt med andre ord er der behov for, at der hurtigst igangsættes en proces i forhold til at udbygge den nuværende fysiske kapacitet således at serviceniveauet kan fastholdes fremover, og eventuelt være med til at tiltrække endnu flere borgere og fastholde personalet inden for området. Det er vigtigt, at der i denne forbindelse tænkes langsigtet, og at de valgte løsninger bliver så gennemtænkte som muligt både hvad angår geografisk placering og udnyttelsesmuligheder.

Det er samtidigt helt nødvendigt, at Dagtilbudsafdelingen generelt kører med et højere kapacitetsniveau end i dag, således at nærhedsprincippet og ønsket om større valgfrihed i højere grad kan opfyldes end det sker i dag, og således at det sikres, at der er tilstrækkeligt luft i kapaciteten til at kunne håndtere de udsving, der er hen over året i forhold til antallet af indmeldte børn, samt eventuelle merindskrivninger som følge mindre uforudsete ændringer i efterspørgslen efter dagtilbud..

2.2 anbefalinger

I det følgende listes en række konkrete anbefalinger i forhold til, hvordan Slagelse Kommune kan sikre en bedre kapacitetsstyring fremover.

2.2.1 Konkrete anbefalinger til i hvilke distrikter kapaciteten skal udvides på kort sigt

- COWI anbefaler, at resultaterne af fremskrivningerne vurderes nøje, inden der træffes endelig beslutning om, inden for hvilke distrikter kapaciteten skal udvides. Det gælder især de resultater, der giver anledning til umiddelbar undren, såsom bl.a. at der ifølge fremskrivningerne vil opstå mangel på pladser i Dalmose/Flakkebjerg og i Stillinge, hvor der ikke er planlagt større boligudbygninger.

- COWI anbefaler, at der omvendt hurtigst muligt sættes fokus på, hvordan kapaciteten kan øges i distrikterne Antvorskov, herunder især i Sørbymagle og Slots Bjergby, samt i distrikterne Nymark, Vemmelev og til dels Marienvang. I alle disse distrikter vil der i de kommende år blive opført et relativt stort antal nye boliger. Fremskrivningerne peger i tråd hermed således også på, at der netop i disse distrikter vil opstå størst mangel på dagtilbudspladser.

2.2.2 Anbefalinger til hvordan kapaciteten kan udvides

- Den fysiske kapacitet kan udvides ved enten at genbruge eksisterende ledige kommunale ejendomme/lokaler, og/eller ved at udbygge eksisterende institutioner og/eller ved at bygge nye institutioner og/eller ved at øge antallet af dagplejer. COWI anbefaler, at alle fire muligheder undersøges i de distrikter, der forventes at opstå størst mangel på dagtilbudspladser. I denne henseende kan brug af eksisterende ledige kommunale ejendomme/lokaler vise sig at være en god løsning på kort sigt og/eller i de områder, hvor der ikke er mulighed for at udvide de eksisterende institutioner eller bygge nye institutioner.
- COWI anbefaler, at kommunen både satser på at opnå en bedre fordeling mellem antallet af dagplejere og antallet af integrerede institutioner – det vil sige flere institutionspladser. Det er et ønske fra brugerne, og samtidig er der rekrutteringsvanskeligheder i forhold til dagplejere. Der skal dog samtidig gøres en særlig indsats for at fastholde de nuværende ansatte dagplejere, hvis ikke kommunen skal få væsentlig kapacitetsproblemer, da mange af dagplejerne går på pension i løbet af de kommende år.
- COWI anbefaler endvidere, at kommunen overvejer, at gøre brug af tidlig indskrivning fra 1. maj i skolefritidsordningerne på de skoler, hvor det kan lade sig gøre. Hvis dette gennemføres, vil det lette presset på de eksisterende dagtilbud, som oftest er under størst pres op til sommerferien. Det vil i praksis betyde en kapacitetsudvidelse på området, som vil påvirke behovet for udbygning, hvilket der naturligvis skal tages stilling til.
- Endelig anbefaler COWI, at Slagelse Kommune overvejer, at udnytte de eksisterende institutioner mere fleksibelt ved ikke at fokusere på, om det er en vuggestueplads eller en børnehaveplads, men at se institutionens pladser som samlede enheder. Der vil naturligvis stadig være forskellige budgetter for de to pladstyper. Fordelen er, at der sker mindre røkring mellem dagtilbuddene, og derved vil forældrene opleve større kontinuitet i dagtilbudet, og pladsanvisningen vil have færre flytninger. Det forudsætter dog, at institutionerne er fleksibelt indrettet, hvilket vil være nemmest at sikre ved nyetablering af daginstitutioner. Hvis der fremadrettet arbejdes med at indføre fleksible enheder på dagtilbudsområdet, vil det have betydning for kapaciteten. Der vil i praksis bedre kunne opskrives og nedskrives pladser på vuggestue- og børnehaveområdet, så de bedre svarer til efterspørgslen.

2.2.3 anbefalinger til tiltag som kan understøtte en bedre kapacitetsudnyttelse

- COWI anbefaler, at Dagtilbudsafdelingen fremover fastsætter belægningsgraden for dagplejeområdet til 91 %, og justerer dækningsgraderne. Hvor meget dækningsgraderne skal hæves i forhold til de niveauer, der i dag anvendes i forbindelse med budgetlægningen, bør fastlægges på baggrund af empirisk viden. Der bør således beregnes faktiske dækningsgrader for hver måned i det kommende år med henblik på at opnå et mere præcist billede af de faktiske dækningsgrader.
- COWI anbefaler endvidere, at der tilvejebringes den nødvendige ledelsesinformation til brug for den daglige drift, f.eks. ved indkøb af et dagtilbudssystem. I dag er styringen usikker og administrativ meget tung. Det vil således være muligt både at opnå bedre styring og en effektivisering af personaleressourcer. For at indhente rationaliseringen ved indkøb af ledelsesinformationssystem forudsættes imidlertid en arbejdsgangsanalyse, der trimmer processerne og afstemmer dem med ledelsesinformationssystemet.
- COWI anbefaler, at der etableres et samlet overblik over, hvilke institutioner, der med begrænsede midler kan udbygges/ombygges. Herved vil det være muligt hurtigt at pege på, hvilke institutioner, det vil være mest hensigtsmæssigt at ombygge, hvor det opstår et mere eller mindre akut behov for at udvide kapaciteten i et distrikt.
- Kommunale Ejendomme er p.t. ved at danne overblik over vedligeholdelsesstanden på de kommunale bygninger og de deraf følgende behov for renoveringer. Det er en meget vigtig information at inddrage i forbindelse med beslutningen om eventuelt at bygge nye institutioner, da det kan vise sig, at behovet reelt er højere end prognosen foreskriver, når der tages højde for vedligeholdelsesstandarder i institutionerne generelt. Nogle af institutionerne kan f.eks. være i så ringe stand, at det samlet set er billigere at opføre en ny institution.
- COWI anbefaler, at kommunen udarbejder anlægsplaner over minimum en femårs periode. Det muliggør hensigtsmæssige byggeprocesser, som jo er langsommelige og svære at koordinere. Det forbedrer den økonomiske styring, da der ikke opstår så mange "hovsa-løsninger" med tillægsbevillinger mv. Og endelig forbedrer det politikernes muligheder for at foretage en langsigtet prioritering af udbygningen og driften af kommunens service. Det skal bemærkes, at det ikke alene gælder for dagtilbudsområdet, men i lige så høj grad andre af kommunens serviceområder, f.eks. skole- og ældreområdet.
- Endelig anbefaler COWI, at det overvejes, om de nuværende dagtilbudsdistrikter er optimale set i lyset af, at de anvendes afsat for fremskrivningerne af efterspørgslen efter dagtilbud på distriktsniveau.

2.2.4 Anbefalinger i forhold hvordan de organisatoriske og institutionelle rammer i højere grad kan understøtte en bedre kapacitetsudnyttelse

- COWI anbefaler, at der etableres en formel praksis omkring, hvordan befolkningsprognosen omsættes til relevante tal for Dagtilbudsafdelingen. Den skal endvidere følge årshjulet i forhold til budgettet og udarbejdes i samarbejde mellem Plan, Erhverv og Udvikling samt Dagtilbudsafdelingen.
- Der er p.t. igangsat en arbejdsproces med udarbejdelse af ny kommuneplan. COWI foreslår, at dette arbejde kan være løftestang for en fælles planlægning i kommunen, således at planer om udbygning af boligområder også modsvares af planer om udbygning på dagtilbudsområdet.
- Udbygningsprocesser er ganske vanskelige at koordinere. COWI foreslår derfor, at der nedsættes en arbejdsgruppe, der kan forestå den praktiske planlægning af udbygning på dagtilbudsområdet og løbende drøfte udviklingen i forudsætningerne bag befolkningsprognosen (realiseringen af byggeboligprogrammerne, erfaringer med hvem der flytter ind i bestemte områder, eventuelle udsættelser af byggerier, planlægning af fysiske udvidelser den nuværende kapacitet med videre). Ved at arbejde med en arbejdsgruppe vil der opstå et godt gensidigt kendskab på tværs af områderne, og der vil opbygges en større evne og kapacitet til at håndtere processerne. Dette arbejde kunne ligge i umiddelbar forlængelse af prognosearbejdet, som er beskrevet ovenfor.
- Der er på nogle områder ikke ens vilkår for borgerne i kommunen, særligt på dagplejeområdet er det en udfordring. Konkret drejer det sig om, at der i Gl. Slagelse ikke bliver indskrevet et fjerde barn, hvis der er tre børn i alderen under 15 måneder. Denne ordning gælder ikke i områderne for de tre andre kommuner. COWI anbefaler, at der udarbejdes fælles regler for indskrivning i dagplejen på tværs af de gamle kommunegrænser. Det skal imidlertid bemærkes, at fastsættelsen af indskrivningsreglerne har en effekt på det samlede udbud af pladser.
- Der er allerede nu taget initiativ til at få nedfældet en administrativ praksis for anvisningen. COWI anbefaler, at dette arbejde fortsætter, da det vil styrke det daglige samarbejde omkring pladsanvisning, og borgerne vil få mere entydige svar.
- En sidste anbefaling for administration er, at det vil være hensigtsmæssigt at udarbejde en "skabelon for etablering og drift af daginstitutioner". Eksempelvis i forhold til indkøb af inventar, sammensætning af budget. Ved at have en skabelon reduceres risikoen for forglemmelser, og det er lettere for nye medarbejdere at gå ind i etableringssager.

Som en samling af en række af de ovenstående forslag har COWI skitseret en planlægningsmodel, som vil kunne anvendes fremover:

Januar	Februar	Marts	April	Maj	Oktober	November
Befolkningsprognose dækningsgrader	Kvalificering af prognose <ul style="list-style-type: none"> oversigt over plan for udbygning (bygge-/boligprogram) valider prognosetal i forhold til udtræk fra cpr-register vrder om tilflytning er sket som forventet i boligområderne vrder om der kan forventes træk på dagtilbud på tværs af distrikter som der skal tages højde for 	Kvalificeret efterspørgsel i distrikter	Vurdering af behov for institutioner <ul style="list-style-type: none"> se på muligheder for ombygning af eksisterende institutioner vrder vedligeholdstilstand - kan det betale sig at ombygge se på muligheder for anvendelse af kommunale og private ejendomme til institutionsbrug vrder behov for nyopførelser af institutioner oversigt over arealer til institutioner 	Fremlægge aktivitetsforslag til politisk behandling - budgetforhandling	Budgetvedtagelse	<div style="display: flex; justify-content: space-between;"> <div style="border: 1px solid black; padding: 2px;">Lokalplan</div> <div style="border: 1px solid black; padding: 2px;">></div> <div style="border: 1px solid black; padding: 2px;">Vedtagelse af lokalplan</div> </div> <div style="display: flex; justify-content: space-between;"> <div style="border: 1px solid black; padding: 2px;">Plan Erhverv og udvikling</div> <div style="border: 1px solid black; padding: 2px;">></div> <div style="border: 1px solid black; padding: 2px;">Byrådet</div> </div> <div style="display: flex; justify-content: space-between; margin-top: 5px;"> <div style="border: 1px solid black; padding: 2px;">Kravspecifikation byggeprogram anlægsbevilling</div> <div style="border: 1px solid black; padding: 2px;">></div> <div style="border: 1px solid black; padding: 2px;">Vedtagelse af anlægsbevilling</div> </div> <div style="display: flex; justify-content: space-between;"> <div style="border: 1px solid black; padding: 2px;">Dagtilbudsafdelingen Kommunale Ejendomme</div> <div style="border: 1px solid black; padding: 2px;">></div> <div style="border: 1px solid black; padding: 2px;">Byrådet</div> </div>
Plan Erhverv og Udvikling + Dagtilbudsafdelingen	Plan Erhverv og Udvikling + Dagtilbudsafdelingen		Plan Erhverv og Udvikling + Dagtilbudsafdelingen Kommunale Ejendomme	Plan Erhverv og Udvikling + Dagtilbudsafdelingen Kommunale Ejendomme	Byrådet	

3 Efterspørgslen og kapaciteten i dag

Indhold

Dette kapitel indeholder en kortlægning af efterspørgslen efter og udbuddet af dagtilbud i Slagelse Kommune i dag samt en redegørelse for de udfordringer, der er i dag på dagtilbudsområdet i Slagelse Kommune.

I forhold til kortlægningen af efterspørgselssiden vil vi først beskrive, hvor mange børn, der i dag findes i de relevante aldersgrupper, dvs. 0-6 år. Dernæst beregnes, hvor stor en andel af de enkelte årgange, som efterspørger et dagtilbud.

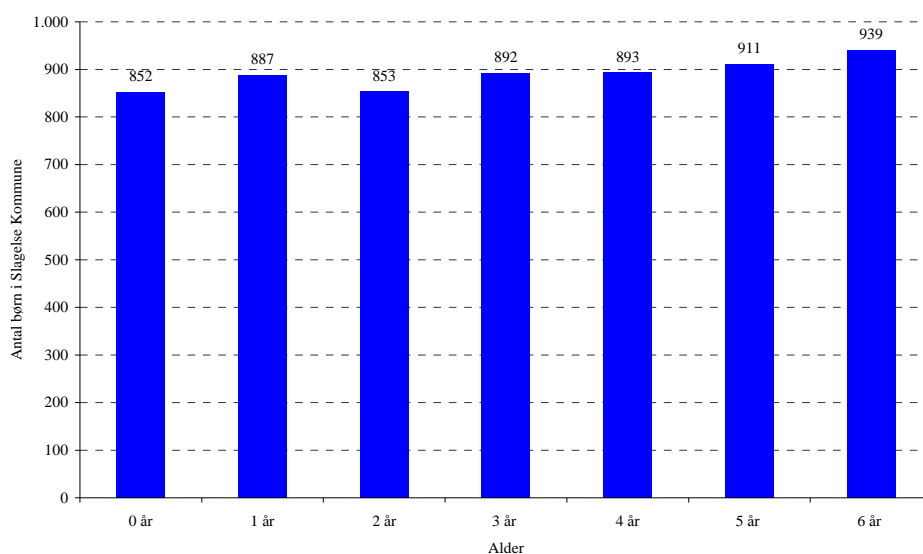
3.1 Efterspørgslen efter dagtilbud i dag

3.1.1 Antallet af 0-5 årige i befolkningen i dag

5.288 børn i aldersgruppen 0-5 år og 6.227 i aldersgruppen 0-6 år

I dag (2007³) bor der alt 5.288 børn i aldersgruppen 0-5 år og 6.227 i aldersgruppen 0-6 år i Slagelse Kommune.

Figur 3.1 *Antallet af børn fordelt på aldersgrupper pr. 1. januar 2007 i Slagelse Kommune.*



Kilde: KMDs befolkningsprognose for Slagelse Kommune.

³ 2007 er det seneste år, der er faktiske tal for.

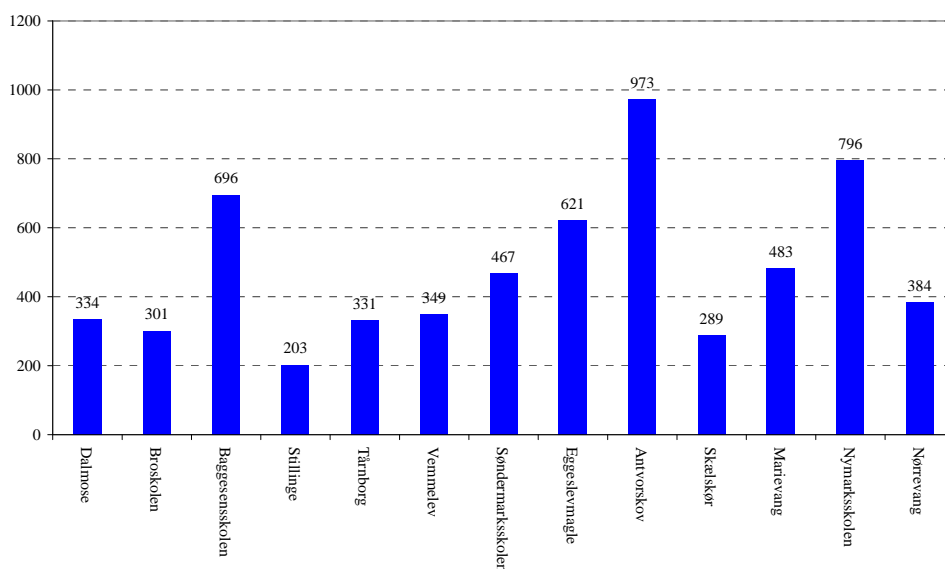
Blandt de 0-5 årige er 2.592 mellem 0-2 år og 2.696 mellem 3-5 år, mens 3.635 er mellem 3-6 år.

Antallet af børn fordeler sig jævnt på de enkelte alderstrin. Der er således mellem 852 og 911 børn på hvert alderstrin, jf. figuren ovenfor.

Flest børn i Antvorskov, Nymark og Baggesensskole

Hvad angår fordelingen på distrikter, så er der flest børn i aldersgruppen 0-6 år i distrikterne Antvorskov (973), Nymark (796) og Baggesensskole (696), og færrest i distrikterne Stillinge (203), Skælskør (289) og Broskolen (301), jf. figuren nedenfor.

Figur 3.2 *Antallet af børn i aldersgruppen 0-6 år fordelt på distrikter pr. 1. januar 2007 i Slagelse Kommune.*



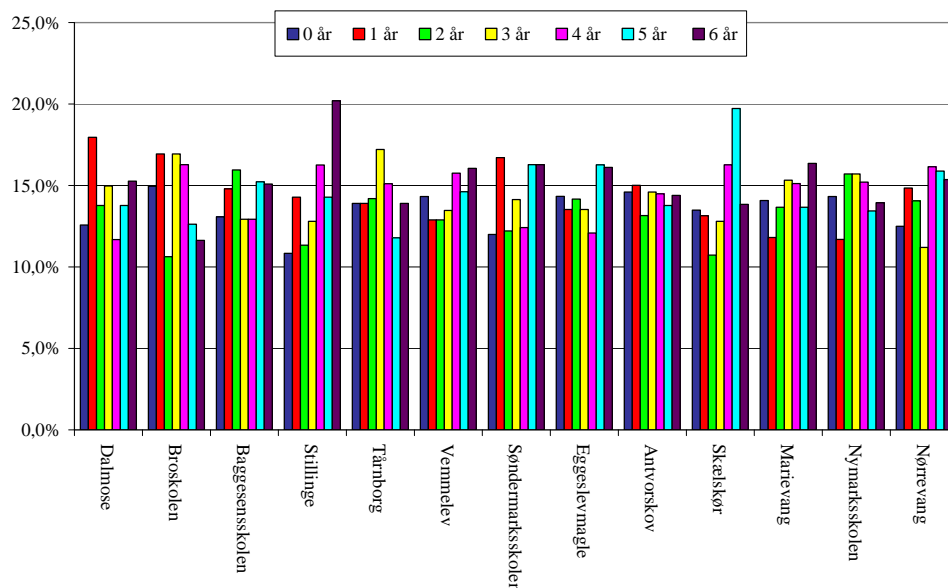
Kilde: KMDs befolkningsprognose for Slagelse Kommune.

Relativt mange 0-2-årige i Dalmose og Baggesensskole

Betragtes fordelingen på alder i de enkelte distrikter, kan det konstateres, at der er relativt mange 0-2-årige i distrikterne Dalmose og Baggesensskole og relativt mange 3-6-årige i Stillinge og Skælskør, jf. figuren nedenfor. Samtidigt bemærkes det, at der er relativt mange

- 1-årige i Dalmose
- 3-årige i Tårnborgh
- 6-årige i Stillinge
- 5-årige i Skælskør.

Figur 3.3 Antallet af børn i aldersgruppen 0-6 år fordelt alder pr. 1. januar 2007 i Slagelse Kommune. Særskilt for de enkelte distrikter.



Kilde: KMDs befolkningsprognose for Slagelse Kommune.

3.1.2 Efterspørgslen efter dagtilbud

Et af de centrale spørgsmål i denne undersøgelse er, hvor stor en andel af børnene i de enkelte aldersgrupper, som benytter sig af et dagtilbud. Denne andel betegnes dækningsgraden.

Ved at gange antallet af personer på de enkelte alderstrin med dækningsgraden for det pågældende alderstrin, opnås et udtryk for efterspørgslen efter dagtilbud.

Inden vi beregner efterspørgslen efter dagtilbud, vil vi først beregne de faktiske dækningsgrader. Beregningen foretages med udgangspunkt i tal for, hvor mange børn der benyttede et dagtilbud i Slagelse Kommune 1. januar 2008.

I beregningen medtages:

- 1 De 0-5-årige som pr. 1. januar 2008 benyttede et dagtilbud.
- 2 De 0-årige, som er skrevet op før de er fyldt 3 måneder, men som endnu ikke benytter et dagtilbud.
- 3 De 6-årige, som ikke er startet i børnehaveklasse, og som derfor fortsat benytter et dagtilbud.
- 4 Det antal børn, som benytter et dagtilbud i enten en specialinstitution, en puljeinstitution eller en privat institution/dagpleje eller bliver passet af private, som passer eget barn.

4.095 0-5-årige benyttede et dagtilbud pr. 1. januar 2008

Hvad angår **de 0-5-årige, som var indskrevet i et dagtilbud pr. 1. januar 2008**, så omfatter de i alt 4.095 børn, heraf var i alt 1.140 børn indskrevet i dagpleje⁴ og 2.957 i en kommunal børnehave eller integreret institution.

278 0-årige er skrevet op, før de er fyldt 3 måneder

Ser vi dernæst på **de 0-årige, som er skrevet op til et dagtilbud før de er fyldt 3 måneder**, men som endnu ikke benytter et dagtilbud, så drejer det sig om i alt 278 børn. Årsagen til at denne gruppe findes er, at der i Slagelse Kommune er pladsgaranti fra barnet er 26 uger, givet at barnet er skrevet op inden, det er fyldt 3 måneder⁵. Er barnet ikke skrevet op, inden det er blevet 3 måneder, gælder pladsgarantien først 3 måneder efter ansøgningstidspunktet.

287 6-årige benytter et dagtilbud

Den tredje gruppe er **de 6-årige, som ikke er startet i børnehaveklasse, og som derfor forsat benytter et dagtilbud**. Denne gruppe tæller i alt 287 børn, svarende til cirka 30 % af de 6-årige. Gruppen er således forholdsmæssig stor og bør derfor medtages, når der lægges budget for dagtilbudsområdet.

124 børn benytter andre dagtilbud end de kommunale og selvejende

Den sidste gruppe, som bør medtages, når den samlede efterspørgsel beregnes, er **det antal børn, som benytter et dagtilbud i enten en specialinstitution, eller en puljeinstitution eller en privat institution/dagpleje eller bliver passet af private, der passer eget barn**. Det drejer sig om i alt 124 børn⁶. Tabellen neden for viser de dagtilbud, der er omtalt her.

4.786 børn i alderen 0-6 år efterspørger et dagtilbud

Således var der pr. januar 2008 i alt 4.786 indmeldte børn i dagtilbud.

Tabel 3.1 Oversigt over specialbørnehaver og ikke-kommunale institutioner/dagtilbud.

Dagtilbud	Type
Spiren	Specialbørnehave
Benediktevejens Børnehave	Specialbørnehave
Børnebissen	Puljeinstitution
Bøllebobben	Puljeinstitution
Mariehønen	Puljeinstitution
Vestermose	Puljeinstitution
Forlev	Privat institution
Private børnepassere	-
Private der passer eget barn	-

Kilde: Borgerservice.

⁴ Tallet omfatter kun det antal børn, som aktivt benyttede en dagplejeplads pr. 1. januar 2008.

⁵ Jf. <http://www.slagelse.dk/Boern+og+unge/Boernepasning/Visitationsregler.htm>

⁶ Pr. 1. januar 2008 var der cirka 124 børn, som var indskrevet i enten en pulje- eller privat institution (65) eller i et privat pasningstilbud (22) eller i et specialtilbud (37). Specialtilbuddene tæller Spiren, hvor der pr. 1. januar var indskrevet 10 børn og Benediktevejens Børnehave, hvor der var indskrevet i alt 19 børn fra Slagelse Kommune. Antallet af børn i børnehaven Vestermose indgår i den opgørelse, COWI har modtaget vedrørende antallet af 0-5-årige, der var indskrevet i en institution pr. 1. januar 2008.

Tabellen neden for viser antallet af indmeldte børn pr. 1. januar 2008 fordelt på alder.

Tabel 3.2 Antallet af indmeldte børn i dagplejen og institutionerne fordelt på alder i Slagelse Kommune 1. januar 2008. (Ekskl. børn i pulje- og private institutioner, samt børn i specialtilbud).

	0 år	1 år	2 år	3 år	4 år	5 år	6 år	I alt
Dagpleje	19	484	579	52	4	2	3	1.143
Integrerede institutioner og børnehaver	21	189	204	839	844	860	284	3.241
Venteliste ¹	278	-	-	-	-	-	-	278
Antal, som ikke er i kommunal dagtilbud eller specialtilbud ²	-	-	-	-	-	-	-	124
I alt	318	673	783	891	848	862	287	4.786

Kilde: Borgerservice og dagplejen i Slagelse Kommune.

1: Antal børn, der er skrevet op før de blev 3 måneder.

2: Omfatter de børn, der er indskrevet i et af de dagtilbud, der er listet i tabel 4.1 ovenfor.

Af tabellen fremgår det, at der er relativt få børn på 0 år, som benytter et dagtilbud. Opgjort pr. 1. januar 2008 drejer det sig alene om i alt 40 børn. At tallet er så lavt kan skyldes, at mange forældre grundet barselsreglerne vælger at vente med at lade deres børn starte i et dagtilbud til de er 1 år. Hertil kommer, at der sandsynligvis også er mange forældre, som, hvis de har mulighed for det, venter med at lade deres barn starte til senere på året end i januar måned.

Ud over de 40 børn er der, som nævnt, samtidig 278 børn, som er skrevet op til et dagtilbud. Såfremt alle disse børn starter inden de fylder 1 år, er der reelt 318 børn i aldersgruppen 0 år, som efterspørger et dagtilbud.

I tabellen neden for er vist, hvordan antallet af indmeldte børn fordeler sig på distrikter.

I Marievang og Skælskør er der særlig mange indskrevne børn i aldersgruppen 0-2 år, mens der i Vemmelev, Nymark og Stillinge er særlig mange indskrevne børn i aldersgruppen 3-6 år.

Tabel 3.3 Antallet af indmeldte børn i dagtilbud fordelt på alder i Slagelse Kommune 1. januar 2008. Særskilt for de enkelte distrikter. (Ekskl. børn i pulje- og private institutioner, samt børn i specialtilbud).

	0 år	1 år	2 år	3 år	4 år	5 år	6 år	I alt
Dalmose	1	26	51	47	44	37	15	221
Broskolen	1	35	51	55	65	45	21	273
Baggesensskolen	6	68	66	100	68	73	36	417
Stillinge	0	13	16	28	19	29	10	115
Tårnborg	6	34	46	45	52	54	10	247
Vemmelev	0	22	47	42	53	53	56	273
Søndermarksskolen	10	76	78	102	98	98	25	487
Eggeslevmagle	4	56	61	79	74	71	21	366
Antvorskov	6	116	135	149	118	143	29	696
Skælskør	0	45	49	40	39	38	21	232
Marievang	3	86	74	58	45	67	7	340
Nymarksskolen	3	58	43	93	115	105	24	441
Nørrevang	0	38	66	53	58	49	12	276
Venteliste ¹	278	-	-	-	-	-	-	278
Ikke kommunalt dagtilbud eller specialtilbud ²								124
I alt	318	673	783	891	848	862	287	4.786

Kilde: Borgerservice og dagplejen i Slagelse Kommune.

1: Antal børn, der er skrevet op før de blev 3 måneder.

2: Omfatter de børn, der er indskrevet i et af de dagtilbud, der er listet i tabel 4.1 ovenfor.

Dækningsgraden for de 0-årige er 37 %

Ved at dividere antallet af indskrevne børn på de enkelte alderstrin med antallet af børn i alt på alderstrinnet opnås et udtryk for dækningsgraden for det pågældende alderstrin. En dækningsgrad på 80 % er ensbetydende med, at 80 ud af 100 børn modtager et dagtilbud.

Beregnes dækningsgraden for de 0-årige udgør den kun 5 %, såfremt vi alene medregner det antal 0-årige, som aktivt benyttede et dagtilbud den 1. januar 2008. Tæller vi derimod de 278 yderligere med, som pr. 1. januar var skrevet op til et dagtilbud, inden barnet var fyldt 3 måneder, og som derfor er berettiget til en plads, når barnet er fyldt 26 uger, så når dækningsgraden for de 0-årige 37 %.

Samme regnestykker kan laves for de øvrige aldersgrupper. Resultatet er vist i nedenstående tabel.

Tabel 3.4 Beregnede dækningsgrader for januar 2008 sammenholdt med de dækningsgrader, der ligger til grund for budgettet..

	0 år	1 år	2 år	3 år	4 år	5 år	6 år
Januar 2008	37 %	76 %	92 %	100 %	95 %	95 %	31 %
Budget	25 %	80 %	80 %	96 %	96 %	96 %	20 %

Anm. Tallene indeholder ikke det antal børn, der er indskrevet i enten et ikke-kommunalt dagtilbud eller i et specialtilbud (jf. tabel 4.1).

For sammenligningens skyld har vi valgt at medtage dækningsgrader, der anvendes i forbindelse med budgetlægningen, jf. kapitel 1. Det er dog vigtigt at være opmærksom på, at

- dækningsgraden for de 0-årige kan være for høj, medens dækningsgraden for de 1-årige kan være for lav. Årsagen er, at vi ikke præcis ved, hvornår de 278 børn, som er skrevet op før de blev 3 måneder, vil benytte sig af et dagtilbud
- de dækningsgrader, vi har beregnet, er beregnet på grundlag af tal for antallet af indmeldte børn pr. 1. januar 2008. Erfaringsmæssigt ved vi, at antallet af indskrevne børn varierer hen over året for at toppe i juni måned, jf. figuren neden for. De dækningsgrader, der her er beregnet, giver således alene et billede af dækningsgraden for januar måned.

Men – alt andet lige – så indikerer de beregnede dækningsgrader, at de dækningsgrader, der anvendes i forbindelse med budgetlægningen, er for lave for nogle af alderstrinene og dermed også den beregnede efterspørgsel efter dagtilbud. Eller sagt med andre ord, så er efterspørgslen efter dagtilbud sandsynligvis højere end den, budgettallene indikerer, hvilket kan være forklaringen på, at kapaciteten har været under pres.

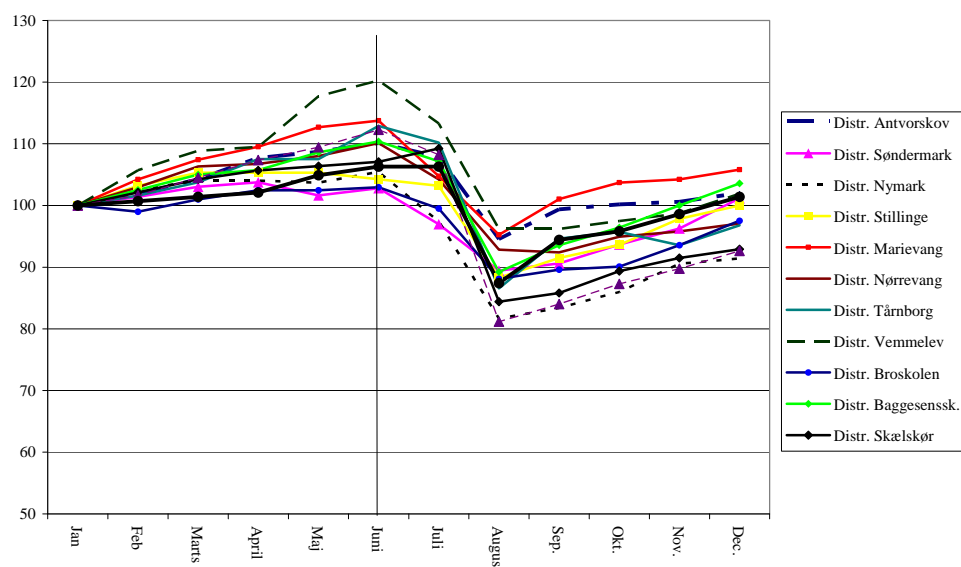
3.1.3 Variationen i efterspørgslen efter dagtilbud hen over året

Efterspørgslen efter dagtilbud varierer hen over året – lavest i august og højest i juni

Som nævnt både i kapitel 1 og oven for, varierer efterspørgslen efter dagtilbud hen over året. Som det fremgår af figuren neden for, er efterspørgslen lavest i august måned og højest i juni måned.

Årsagen til dette mønster er, at de børn, der skal starte i skole og SFO, alle overgår i august måned. Mange forældre vælger derfor at udskrive deres børn allerede pr. 1. juli. Der sker således en "ophobning" af børn frem til 1. juli, hvor antallet af indskrevne børn falder drastisk for at nå lavpunktet i august.

Figur 3.4 Antallet af indmeldte børn i institutioner fordelt på måneder i 2007 i Slagelse Kommune (Ekskl. børn i dagpleje, og børn i pulje- og private institutioner og specialtilbud).



Kilde: Borgerservice i Slagelse Kommune.

I tabellen neden for er vist det gennemsnitlige antal indskrevne børn i dagtilbud i kalenderåret 2007 ekskl. børn i dagpleje og børn i pulje- og private institutioner og specialtilbud, samt det laveste og højeste antal indskrevne børn i 2007.

Tablet 3.5 Det gennemsnitlige antal børn, der var indskrevet og benyttede en børnehaveplads eller en plads i en integreret institution i kalenderåret 2007, samt det laveste og højeste antal indskrevne børn i 2007 fordelt på distrikter.

	Gns. antal børn i 2007 i kommunale institutioner	Lavest antal i løbet af 2007	Højeste antal i løbet af 2007	Procentvis forskel ml. lavest og højst antal
Dalmoose	147,8	130	157	20,8 %
Broskolen	196,3	178	202	13,5 %
Baggensensskolen	284,2	249	303	21,7 %
Stillinge	93,8	83	99	19,3 %
Tårnborg	187,7	161	210	30,4 %
Vemmelev	166,7	152	190	25,0 %
Søndermarksskolen	419,2	381	442	16,0 %
Eggeslevmagle	239,6	198	274	38,4 %
Antvorskov	509,3	467	544	16,5 %
Skælskør	138,5	119	154	29,4 %
Marievang	198,8	180	215	19,4 %
Nymarksskolen	334,5	285	368	29,1 %
Nørrevang	239,25	219	261	19,2 %

Kilde: Borgerservice i Slagelse Kommune.

Tabellen viser, at udsvingene mellem det laveste og højeste antal indskrevne børn er relativt betydelige. Det forudsætter en vis fleksibilitet i de enkelte institutioner og udgør samtidigt en ekstra udfordring i forhold til at beregne et dækkende tal for efterspørgslen efter dagtilbud.

I Eggeslevmagle og Tårnborgh er udsvinget mellem laveste og højeste antal over 30 %.

Resultaterne af analysen af efterspørgslen efter dagtilbud har således vist,

- at efterspørgslen efter dagtilbud pr. alderstrin ikke er lig med antallet af børn på det pågældende alderstrin.
- at andelen, der efterspørger et dagtilbud varierer alt efter alderstrinnet - om end andelen af 2-5 årige ligger relativt fast og tæt på 100 procent
- at andelen, der efterspørger et dagtilbud varierer hen over året

Nedenfor vil det endvidere fremgå, at efterspørgslen inden for det enkelte distrikt heller ikke nødvendigvis er lig med andelen af børn, som bor i et distrikt, og som efterspørger et dagtilbud. Dette skyldes i nogle tilfælde et bevidst valg fra forældrenes side, men i de fleste tilfælde, at der ikke er pladser nok inden for det distrikt, hvor barnet bor. Vi har derfor valgt at behandle problematikken neden for, under afsnittet vedrørende udbuddet af dagtilbud og dermed kapaciteten på dagtilbudsområdet.

3.2 Udbuddet af dagtilbud i dag

3.2.1 Antal institutioner og dagplejere i de enkelte distrikter

314 dagplejer og 44 institutioner

I Slagelse Kommune var der pr. 1. januar 2008 i alt 314 dagplejer og 44 integrerede institutioner, herunder ti selvejende institutioner⁷. Af de 44 institutioner er 16 børnehaver og 28 integrerede institutioner. Herudover findes der fem pulje- eller private institutioner, samt syv private børnepassere, jf. tabellen neden for.

⁷ De selvejende institutioner omfatter ifølge oplysninger fra Slagelse Kommune Askehøvegaard i Stillinge, Centralsygehusets Vuggestue og Børnehave i Søndermark, Rosenkilde Vuggestue og Børnehave i Nørrevang, Slagelse Børneasyl i Nymark, Kongelyset i Antvorskov, Stillinge Børnehave i Stillinge, Humlebien i Dalmose, Sørby børnehave i Antvorskov, Sct. Mikkel's børnehave i Nymark, og Marievang vuggestue og børnehave i Marievang.

Tabel 3.6 Antallet af dagplejere og institutioner samt private børnepassere i Slagelse Kommune pr. 1. januar 2008.

	Dagplejere	Integrerede institutioner	Institutioner forbeholdt bestemte børn	Pulje/private institutioner	Private børnepassere
Dalmose	19	3			
Broskolen	19	3			
Baggesensskolen	34	5		1 ³	1
Stillinge	6	2			2
Tårnborg	18	3			
Vemmelev	16	3		1 ⁴	
Søndermarksskolen	14	4	1 ¹		
Eggeslevmagle	39	3		2 ⁵	
Antvorskov	48	6			2
Skælskør	27	2			
Marievang	38	2			
Nymarksskolen	24	4		1 ⁶	2
Nørrevang	12	2	1 ²		
I alt	314	42	2	5	7

Kilde: Borgerservice og Dagplejen i Slagelse Kommune.

Anm: Antallet af dagplejere er opgjort pr. 1. januar 2008 og omfatter alene det antal dagplejere, der havde børn indskrevet på dette tidspunkt.

- 1: Centralsygehuset
2. Rosenkilde
3. Bøllebobben
4. Forlev (Privat institution)
5. Børnebissen og Mariehønen
6. Vestermose.

Belægningsgraden på dagplejeområder er 91 %

Gennemsnitlig har hver dagplejer 3,64 børn, hvilket svarer til en belægningsgrad på 91 %, givet at normeringen er 4 børn pr. dagplejer. Den faktiske belægningsgrad er således lavere end de 96 %, som Slagelse Kommune i dag anvender som forudsætning i forbindelse med budgetlægningen. Sagt med andre ord er kapacitetsudnyttelsen således lavere end forudsat i budgettet.

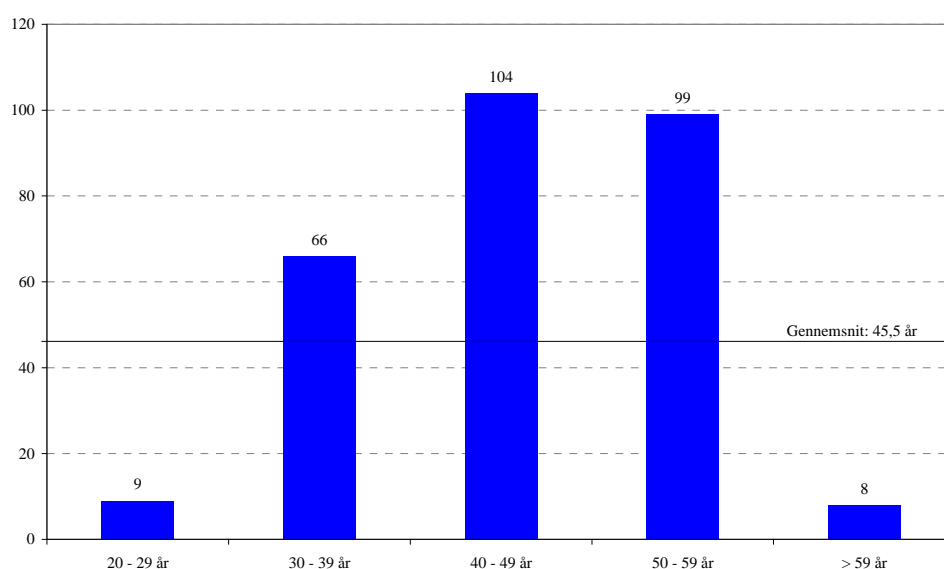
Herudover kan det konstateres, at 72 % af alle indskrevne børn i aldersgruppen 0-2 år benytter en dagplejeplads. Årsagen hertil er primært, at udbuddet af institutionspladser til de 0-2-årige er begrænset.

Det forhold, at hovedparten af dagtilbuddene til de 0-2-årige er dagplejepladser udgør en udfordring for kommunen. For det første betyder det, at forældrenes valgmuligheder er meget begrænsede. For det andet betyder det, at der er meget lidt fleksibilitet på 0-2-årsområdet i forhold til løbende at tilpasse kapaciteten. I tilfælde af sygdom og andet fravær er det derfor nødvendigt at gøre brug af gæsteindskrivninger. I det omfang antallet af gæsteindskrivninger accelererer, belastes de "raske" dagplejere, og der opstår risiko for, at de også bliver syge og i værste fald fratræder. Samtidig oplever Slagelse Kommune i stigende omfang, at det er svært at genbesætte stillinger, når de ældre dagplejere forlader arbejdsmarkedet.

Problemet med at rekruttere det nødvendige antal dagplejere er ifølge FOA⁸ et landsdækkende problem. FOA har samtidigt kunnet konstatere, at dagplejere afslutter deres arbejdsliv tidligt. En af årsagerne er, at det er for hårdt at have 4 børn. Mange vil gerne fortsætte med 3 børn eller med en form for aflastning (f.eks. assistent). Normalalder for tilbagetrækning er ifølge FOA 57/58 år. Næsten ingen er tilbage, når de når de 60 år.

I figuren neden for ses aldersfordelingen blandt dagplejerne i Slagelse Kommune. Gennemsnitsalderen blandt de 286 dagplejere, som vi har aldersoplysninger på, er 45,5 år, jf. figuren nedenfor.

Figur 3.5: Antallet af dagplejer fordelt på alder 1. januar 2008 i Slagelse Kommune (N=286 (28 uoplyste))



Kilde: Dagplejen i Slagelse Kommune.

107 dagplejere er 50 år eller derover, mens 53 dagplejere er 55 år eller derover. Givet at tilbagetrækningsmønstrene i Slagelse Kommune svarer til de mønstre, der gælder på landsplan, vil 53 dagplejere forlade arbejdsmarkedet i løbet af de kommende 5 år. Det svarer til knap 20 % af samtlige dagplejere i Slagelse Kommune.

Knap hver femte dagplejer vil forlade arbejdsmarkedet de næste fem år

Så selvom aldersgennemsnittet ikke er afskrækkende højt, kan Slagelse Kommune imødegå en relativ stor afgang som følge af alder i de kommende fem år. I det omfang at kommunen fortsat ikke er i stand til at erstatte de personer, der forlader arbejdsmarkedet, står kommunen overfor en stor udfordring. Givet at Slagelse Kommune fortsat ønsker at gøre brug af et tilsvarende stort antal dagplejere som i dag, vil det således være nødvendigt at igangsætte særlige tiltag i forhold til både at rekruttere og fastholde et større antal dagplejere.

⁸ COWI har gennemført interview med Konsulent Birgit Stechman fra FOA.

Det er endvidere FOAs vurdering, at der samtidig er sket en ændring i den persongruppe, som ønsker at være dagplejere. Førhen var det at være dagplejer et job for livet. I dag er der ifølge FOA større mobilitet. Nogle vælger det i en periode – mange er således kun i jobbet i ca. 5 år. Samtidigt synes det at være en attraktiv mulighed for "udflytterfamilier" i områder som eksempelvis Slagelse, hvor småbørnsfamilien ønsker et andet liv end med far og mor som pendlere.

Dagplejerne er i dag bedre uddannet og gennemsnitlig yngre, når de starter

Gruppen er endvidere typisk bedre uddannet og gennemsnitlig yngre i dag end tidligere, og der ligeledes generelt flere mænd end tidligere. Det betyder større efterspørgsel efter kurser/videreuddannelse og flere krav om faciliteter, muligheder, netværk, osv. Sagt med andre ord er det også blevet dyrere at have dagplejere end tidligere og dermed ikke nødvendigvis et langt billigere alternativ til institutioner.

Slagelse Kommune skal således nøje overveje, i hvilket omfang kommunen fortsat ønsker at have et så forholdsomt stort antal dagplejere som i dag. På den ene side er tilbuddet i princippet med til at give forældrene mulighed for at vælge mellem flere forskellige typer af dagtilbud, men på den anden side kan det være med til at reducere fleksibiliteten i den daglige styring af kapaciteten.

3.2.2 Normeringen på de enkelte institutioner

Vippemodel

Normeringen bliver, som nævnt i kapitel 1, fastlagt ud fra det gennemsnitlige antal indmeldte børn i perioden 1. august til 31. juli. Denne normeringsmodel benævnes vippemodel.

Intentionen er ifølge Dagtilbudsafdelingen, at det samlede gennemsnitlige børnetal bliver fastsat således, at den fremkomne vippe dækker udsvinget i løbet af året af det beregnede antal efterspurgte pladser.

I bilag 1 findes en oversigt over normeringen i samtlige institutioner (kommunale og selvejende) for perioden 1. august 2007 til 31. juli 2008 samt en angivelse af det faktiske antal indskrevne børn pr. 1. januar 2008. Bilaget indeholder i alt tre tabeller. En tabel for hvert område.

Ved sammenligningen af tallene i oversigten skal der tages forbehold for, at tallene er opgjort på to forskellige måder. Vi har valgt at gengive og anvende tallene alligevel, idet vi vurderer, at de kan give en indikation af udnyttelsen af den nuværende kapacitet.

Af oversigterne fremgår det, at antallet af indskrevne børn i januar 2008, som hovedregel - hvis der ses bort fra vuggestuerne - ligger over normeringen for året, men under det maksimale antal, der kan indskrives. Set i lyset af, at antallet af indskrevne børn i januar traditionelt ligger lige under eller tæt på gennemsnittet for året, indikerer dette at den nuværende kapacitet er under pres.

De institutioner, hvor antallet af indskrevne børn pr. 1. januar 2008 er primært institutioner beliggende i Nørrevang, Baggesen, Skælskør og Eggeslevmagle. For flere af disse institutioner vedkommende er der sket en opnormering i 2007.

Meget lidt fri kapacitet på institutionsområdet

Tallene indikerer, at der heller ikke på institutionsområdet er særlig meget fri kapacitet. Tallene indikerer samtidig, at nogle institutioner og områder er hårdere pressede end andre. En af forklaringerne herpå kan være, at der er særlig mange familier med børn i de pågældende aldersgrupper i de pågældende områder. En anden forklaring kan være, at nogle institutioner er mere populære end andre.

Generelt forsøger Dagtilbudsafdelingen at tage højde for nærhedsprincippet, dvs. at de så vidt muligt visiterer det enkelte barn til en institution inden for det område, hvor barnet bor. Det er, som det vil fremgå af næste afsnit, imidlertid ikke altid muligt.

3.2.3 Sammenhængen mellem bopælsdistrikt og dagtilbudsdistrikt

Tabellen neden for viser, hvor mange børn i 0-6-årsalderen, som er indskrevet i et dagtilbud, som er beliggende i det distrikt, hvor barnet bor, og hvor mange børn, der indskrevet i et dagtilbud, som er beliggende uden for det distrikt, hvor barnet bor.

Table 3.7 Oversigt over antal børn (0-6-årige), som benytter et dagtilbud (dagpleje, kommunal- eller selvejende institution) fordelt på henholdsvis bopælsdistrikt og dagtilbudsdistrikt. Opgjort 1. januar 2008.

Bopælsdistrikt \ Dagtilbudsdistrikt	Dalmose	Broskolen	Baggesensskolen	Stillinge	Tårnborg	Vemmelev	Søndermarksskolen	Eggeslevmagle	Antvorskov	Skælskør	Marievang	Nymarksskolen	Nørrevang	I alt	Antal som kommer udefra
Dalmose	213	0	0	0	0	0	0	1	6	0	1	0	0	221	8
Broskolen	0	233	18	0	20	2	0	0	0	0	0	0	0	273	40
Baggesensskolen	0	39	345	0	23	4	0	2	0	2	0	0	0	415	70
Stillinge	0	0	0	93	0	1	1	0	2	0	6	5	7	115	22
Tårnborg	1	38	17	0	184	8	0	0	0	0	0	0	0	248	64
Vemmelev	0	7	1	0	14	198	0	1	3	0	0	3	0	227	29
Søndermarksskolen	1	0	1	11	9	3	254	3	70	0	25	92	20	489	235
Eggeslevmagle	3	0	2	0	0	1	0	337	1	21	0	0	0	365	28
Antvorskov	34	0	0	6	0	3	30	0	474	1	34	94	16	692	218
Skælskør	0	0	1	0	0	2	0	45	1	185	0	0	0	234	49
Marievang	0	1	1	14	0	11	7	0	33	0	215	36	21	339	124
Nymarksskolen	3	1	0	8	0	6	35	1	54	0	36	275	42	461	186
Nørrevang	0	1	0	12	0	1	8	3	14	1	21	68	148	277	129
I alt	255	320	386	144	250	240	335	393	658	210	338	573	254	-	-
Antal som er indskrevet i et andet distrikt	42	87	41	51	66	42	81	56	184	25	123	298	106	-	-

Kilde: Dagtilbudsafdelingen.

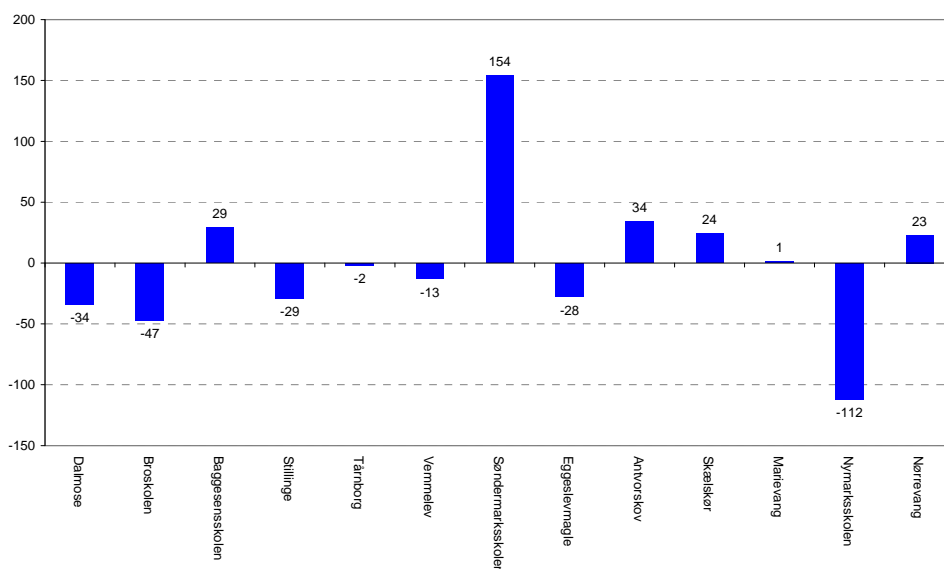
Eksempelvis kan man ud fra tabellen læse, at af de i alt 255 børn, som bor i Dalmose, og som benytter et dagtilbud, er de 213 indskrevet i et dagtilbud i Dalmose, mens de resterende 34 er indskrevet i et dagtilbud i Antvorskov.

Knap halvdelen af de børn, der benytter et dagtilbud i Søndermark og Nørrevang, kommer udefra

Af tabellen fremgår det endvidere, at

- knap halvdelen af de, som benytter et dagtilbud i henholdsvis Søndermark og Nørrevang, kommer fra andre distrikter. Det skyldes blandt andet, at Søndermark og Nørrevang hver især rummer en institution, som er forbeholdt andre end de børn, der bor i distriktet (Centralsygehusets institution og Rosenkilde)
- en relativ stor andel af de børn, som bor i henholdsvis Skælskør (20 %) og Stillinge (29,2 %), benytter et dagtilbud uden for distriktet.

Figur 3.6 Forskellen inden for de enkelte distrikter på det antal børn, der kommer fra andre distrikter, og det antal børn, der benytter et tilbud uden for distriktet. (Antal børn, der kommer fra andre distrikter minus antal børn der sendes ud af distrikter - antal børn) pr. 1. januar 2008.



Kilde: Borgerservice og Dagplejen i Slagelse Kommune.

Selvom 40 % af de børn, der benytter et dagtilbud i Nymark, kommer udefra, sender Nymark et forholdsmæssigt større antal børn til andre distrikter. Der er i denne henseende særlig mange, der er indskrevet i et dagtilbud i enten Søndermark eller Antvorskov.

Samtidig kan det konstateres, at område Syd sender flere børn til dagtilbud uden for området, end de selv modtager til dagtilbud inden for området.

Opsummering

Resultaterne af undersøgelsen af den nuværende kapacitet viser, at

- de dækningsgrader, der er anvendt i forbindelse med budgetlægningen er for lave for nogle af alderstrinene, og dermed også den beregnede efterspørgsel efter dagtilbud
- budgetforudsætningen vedrørende belægningsgraden for dagplejerne er sat for højt, og kapaciteten på dagplejeområdet dermed for lavt
- kapaciteten på såvel dagpleje- og institutionsområdet i tråd hermed er under pres
- dagplejerne udgør en stor andel af tilbuddene til de 0-2-årige
- cirka hver femte dagplejer antages at ville forlade arbejdsmarkedet i de kommende fem år, og at det sandsynligvis bliver svært at erstatte disse
- der generelt er et relativt stort antal børn, som hver dag krydser distriktsgrænserne, når de skal i dagtilbud, hvilket indikerer, at også nærhedsprincippet også har været under pres
- mellem 7 % og 29 % af børnene i hvert distrikt benytter dagtilbud uden for distriktet. Det gælder især i område Syd.

3.3 Udfordringer på dagtilbudsområdet i dag

Udfordringer

Udfordringerne i dag består i høj grad i at opfylde både pladsgarantien og nærhedsprincippet og samtidigt give borgerne størst mulig frihed til at vælge mellem forskellige dagtilbud.

Det forhold, at knap tre ud af fire dagtilbud for de 0-2-årige er dagpleje, og at der stort set ingen fri kapacitet er, hverken på dagpleje- eller institutionsområdet, betyder, at det er overordentligt svært at leve op til alle tre forhold samtidig. Pladsgarantien bliver opfyldt, men det er ikke sikkert, at det er den type institution, som forældrene helst vil have, og det er heller ikke sikkert, at pladsen ligger inden for det distrikt, hvor familien bor.

Indhold

4 Efterspørgslen og kapaciteten de kommende 10 år

Dette kapitel indeholder en vurdering af, hvordan efterspørgslen efter og udbuddet af dagtilbud i Slagelse Kommune vil udvikle sig på kort og lang sigt, samt en redegørelse for de udfordringer, det giver for kapacitetsstyringen i de kommende år.

4.1 Efterspørgslen efter dagtilbud de kommende 10 år

4.1.1 Prognosereds-kabet og byggeboligprogrammet

Prognosen for efterspørgslen efter dagtilbud er baseret på den befolkningsprognose, som KMD har udarbejdet for Slagelse Kommune.

Prognosen fremskriver befolkningen fordelt på aldersgrupperne 0-99 år fra 2008 frem til 2019. Som nævnt i kapitel 1, er prognosen blandt andet baseret på

- historiske oplysninger om kommunens flytninger, dødsfald og fødsler (2002-2007)
- husstandsstørrelser i nye boliger
- oplysninger om forventede boligbyggerier.

De forventede boligbyggerier er opgjort på grundlag af de fire tidligere kommuners boligbyggeplaner.

De fire tidligere kommuners boligbyggeplaner er politisk behandlet i begyndelsen af 2006 og gældende indtil november 2009, hvor den nye kommuneplan for Ny Slagelse Kommune træder i kraft

I nedenstående tabel er vist, nogle af de væsentligste forventede boligbyggerier i Slagelse Kommune, som indgår i prognosen.

Tabel 4.1 *Oversigt over de væsentligste forventede/planlagte boligbyggerier i Slagelse Kommune i de kommende år.*

Distrikt	Navn/placering	Antal boliger	Hustype	Lokalplan
Broskolen	Ved den gamle havn i Halsskov	600 boliger, heraf 45 husbåde	Etagebyggeri og husbåde	Ja
Baggesensskole	Lilleøbakken	Ca. 100-150 boliger	Etagebyggeri	Ja
Antvorskov	Slots Bjergby	Der er bygget ca. 120 boliger, som står klar til indflytning. Herudover er der planer om at bygge ca. 150-200 mere	Parcelhuse og dobbelthuse	Ja
	Sørbymagle	250-400 boliger	Parcelhuse og dobbelthuse	Nej
Marievang	Europaparken - på kanten til Antvorskov og Stillinge	Ca. 150 boliger, som er ved at blive bygget	Parcelhuse og rækkehuse	Ja
	Jonsgården - på kanten til Nørrevang	Ca. 100-150	Parcelhuse og dobbelthuse	Ja
Nymark	Æblehaven	50-60 boliger, som er bygget, men ikke solgt	Parcelhuse	Ja
	Ved siden af Æblehaven	?	Etagebyggeri, men der er ikke opnået enighed om antallet af etager endnu	Nej
Vemmelev	Vejsgårdsparken	60-100 boliger enten ikke opført eller indflyttet endnu (22 er færdige, men ikke indflyttet, heraf er 17 solgt)		Ja

Kilde: Plan, Erhverv og Udvikling i Slagelse Kommune.

Oversigten vidner om, at Slagelse Kommune fortsat vil være en udbygningskommune i de kommende år, hvilket hænger sammen med kommunens ønske om at tiltrække flere borgere til kommunen.

I forhold til en vurdering af betydningen af udbygningerne for 0-5-årsområdet, er det væsentligt at kigge på, i hvilke områder der bygges boliger, som vil tiltrække unge børnefamilier. Dette aspekt er i noget omfang indtænkt i prognosen, idet den tager højde for hvilke husstandstyper, der flytter ind i forskellige typer af huse.

De tre områder, der sandsynligvis vil tiltrække det største antal familier, er:

- **Antvorskov**, herunder både Slotsbjergby og Sørbymagle

- **Marievang** – omend nogle af de nye familier i Europaparken sandsynligvis vil efterspørge dagtilbud i Antvorskov, da byggeriet ligger tæt på dette distrikt
- **Vemmelev**, hvor der fortsat foretages udbygninger. Det drejer sig om Vejsgaardsparken, hvor der bygges et større antal bolig i øjeblikket, som endnu ikke er indflyttet.

Oversigten gav både på et arbejdsgruppemøde og senere på workshoppen anledning til en del diskussion omkring betydningen af boligbyggerierne. Et af de aspekter, der blandt andet blev drøftet var, i hvilket omfang der er ledige områder, som kan udlægges til institutioner i de tre oven for listede områder, og hvad mulighederne er for at udbygge eksisterende institutioner i områderne.

Oversigten gav endvidere anledning til refleksioner over, at det er vigtigt, at der ikke kun bliver fokuseret på væksten i nye familieboliger, da opførelsen af andre typer af boliger kan betyde, at eksisterende familieboliger bliver ledige, og at der derfor vil ske en øget indflytning af børnefamilier i andre områder end de, der er med i byggeboligprogrammet.

Præsentationen af oversigten og prognosen som helhed pegede i høj grad på nytteværdien af at lade fagfolk fra forskellige dele af kommunen drøfte forudsætningerne, resultaterne og konsekvenserne. Samtidigt blev det i høj grad bekræftet, at prognosen på ingen måder kan stå alene.

Alene det aspekt, at det seneste historiske tal er fra 1. januar 2007, understreger vigtigheden af, at kommunen inddrager egne tal for antallet af borgere fordelt på aldersgrupper pr. januar 2008, herunder ser på hvilke familietyper, der er flyttet ind i de nye boligområder, og om de planlagte boligbyggerier er gået i gang eller er udskudt.

4.1.2 Udviklingen i antallet af 0-6 årige i befolkningen som helhed

Indledningsvis vil vi tage et kort kig på, hvordan antallet af 0-6 årige har udviklet sig i perioden 2002 til 2007, og på hvordan antallet af 0-6 årige forventes at udvikle sig i perioden 2008 til 2019.

Fra 2002 til 2007 er antallet af 0-6-årige faldet

Af figuren neden for fremgår det, at der i perioden 2002 til 2007 er

- sket et samlet fald i antallet af 3-6-årige
- sket en mindre stigning i antallet af 0-2-årige i fra 2005 til 2006. Dog drejer det sig alene om en stigning på 35 børn, svarende til en procentvis stigning på 1,4

Antallet af 0-6-årige vil stige fra 2008 til 2019 – især antallet af 0-2-årige

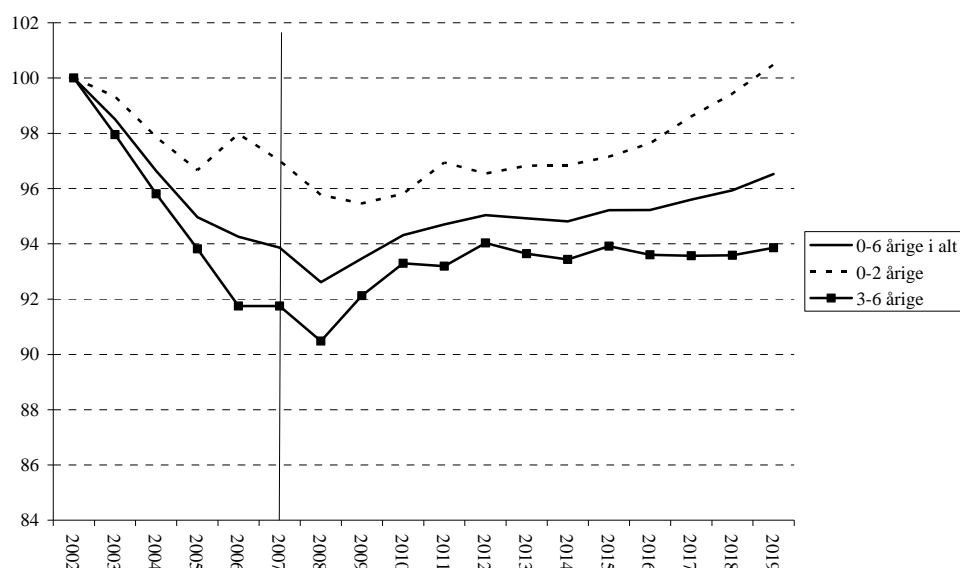
Ser vi herefter på **den forventede udvikling** i de kommende år, kan det konstateres, at

- antallet af såvel 0-2-årige som 3-6 årige forventes at falde fra 2007 til 2008

- antallet af 0-6 årige stiger fra 2008 til 2019. Det gælder især antallet af 0-2-årige, hvorimod antallet af 3-6-årige stabiliseres i den pågældende periode, jf. figuren neden for.

Selvom antallet af 0-6 årige ifølge befolkningsprognosen er faldet fra 2007 til 2008 har Dagtilbudsafdelingen i samme oplevet stort pres på kapaciteten. Vip-peafregningen pr. 31. juli 2008 godtgør således ifølge Dagtilbudsafdelingen, at der har været 68 flere børn indskrevet i børnehaver og 8 flere børn i vuggestuer. Den mest sandsynlige forklaring herpå er, at normeringen og dermed kapaciteten er sat for lav. En anden forklaring kunne være, at prognosen tager fejl. Tal for det faktiske antal børn i aldersgruppen 0-6 år pr. 1. januar 2008 viser imidlertid, at der kun var fem færre børn pr. 1. januar 2008 end prognosen forudsiger.

Figur 4.1 *Udviklingen i antallet af 0-6-årige i perioden 2002 til 2019 i Slagelse Kommune. Særskilt for 0-2-årige og 3-6-årige.*



Kilde: Plan, Erhverv og Udvikling (KMDs prognose)

Givet at den skitserede forventede udvikling i antallet af 0-2-årige realiseres, vil det med den nuværende struktur sætte dagplejen under yderligere pres i de kommende år.

På kort sigt stigning i antallet af 0-5-årige i Dalmose, Antvorskov, Stillinge og Vemmelev

De distrikter, hvor der forventes **de største stigninger** i antallet af børn i aldersgruppen 0-6 år på kort sigt, dvs. fra 2007 til 2009 er, jf. tabellen nedenfor:

- **Dalmose** (primært 3-5 årige)
- **Antvorskov** (både 0 - 2 årige og 3-5 årige)
- **Stillinge** (primært 0 - 2 årige)
- **Vemmelev** (primært 3-5 årige)
- **Tårnborg** (primært 3-5 årige)

De distrikter, der omvendt kan se frem til et **fald** i antallet af 0-6 årige i perioden 2007 til 2009 er:

- **Baggesensskole**
- **Skælskør**
- **Broskolen**
- **Nørrevang**

Tabel 4.2 Udviklingen i antallet af 0-6-årige fra 2007 til henholdsvis 2009, 2013 og 2019. Særskilt for distrikter.

	2007 - 2009		2007- 2013		2007 - 2019	
	Antal	Procent	Antal	Procent	Antal	Procent
Dalmose	36	12,7 %	32	11,2 %	12	4,2 %
Broskolen	-11	-4,2 %	4	1,6 %	67	25,2 %
Baggesensskolen	-27	-4,6 %	-88	-14,9 %	-72	-12,2 %
Stillinge	23	14,3 %	20	12,1 %	-4	-2,7 %
Tårnborg	8	2,7 %	-4	-1,2 %	3	1,1 %
Vemmelev	15	5,2 %	15	5,1 %	-3	-0,9 %
Søndermarksskolen	9	2,3 %	-28	-7,2 %	-48	-12,3 %
Eggeslevmagle	-1	-0,2 %	-63	-12,1 %	-74	-14,2 %
Antvorskov	22	2,6 %	81	9,8 %	103	12,4 %
Skælskør	-27	-10,8 %	-56	-22,3 %	-1	-0,5 %
Marievang	-6	-1,4 %	56	14,0 %	42	10,5 %
Nymarksskolen	-10	-1,5 %	57	8,3 %	22	3,1 %
Nørrevang	-43	-13,1 %	22	6,7 %	120	36,9 %
I alt	-11	-0,2 %	48	0,9 %	166	3,1 %

Kilde: KMDs befolkningsprognose, Dagtilbudsafdelingen og egne beregninger.

I perioden 2007 til 2013 forventes der endvidere også at ske en stigning i antallet af 0-5-årige i Marievang, Nymark og Nørrevang. Stigningen forsætter i alle tre distrikter frem til 2019.

Stigningen i antallet af 0-5-årige forventes samtidigt at accelerere i Antvorskov i perioden 2007 til 2013 og frem til 2019.

4.1.3 Udviklingen i efterspørgslen efter dagtilbud

Det vi konkret gør er, at vi ganger tallene fra befolkningsprognosen med dækningsgraderne for de enkelte alderstrin, jf. eksemplet i nedenstående tabel.

Tabel 4.3 Eksempel på hvordan efterspørgslen efter dagtilbud i 2009 er beregnet for distriktet Søndermark

	A.	B.	A x B
Alder	Antal børn i 2009 ifølge befolkningsprognosen	Dækningsgrader	Efterspørgslen efter dagtilbud i 2009
0 år	60	0,25	15
1 år	60	0,8	48
2 år	64	0,8	51
3 år	80	0,96	76
4 år	70	0,96	67
5 år	67	0,96	64
6 år	63	0,2	13

Samme fremgangsmåde er anvendt i forhold til de øvrige distrikter. Resultatet af denne beregning er vist i tabellen nedenfor.

Beregningen er foretaget særskilt for de 0-2 årige og for de 3-6 årige. I forhold til de 0-2 årige har vi endvidere beregnet, hvor mange 0-2 årige, der vil efterspørge en dagplejeplads, givet at 72 procent af børnene i aldersgruppe 0-2 år fortsat vil benytte en dagplejeplads fremover.

Tabellen bekræfter den udvikling, der overfor er skitseret for udviklingen i antallet af 0-6 årige generelt.

Prognosen skønner som minimum godt 120 "for lavt"

Sammenholdes prognosetallet for 2008 med det faktiske antal børn, som benyttede et dagtilbud pr. 1. januar 2008 ekskl. det antal børn, der indskrevet i et specialinstitutioner (37 børn) og antallet af børn på venteliste (278), så kan det konstateres, at prognosen skønner godt 120 børn for lidt. Det faktiske antal børn, som benyttede et dagtilbud pr. 1. januar 2007 er 4.471⁹, og dermed 122 højere end de 4.349, som prognosen kommer frem til.

Tager vi højde for de 278 børn, som er på venteliste og de 37 børn, der er i Specialtilbud, så er prognosens skøn cirka 440 for lavt. Spørgsmålet er dog i denne henseende, om alle 278 bør indgå i efterspørgslen efter dagtilbud, da en del af disse sandsynligvis venter til, at de kan få den ønskede plads, og dermed først reelt efterspørger en plads, når der bliver en plads ledig.

En af forklaringerne på, at prognosen skønner mellem 122 og 440 børn forkert er givetvis, at de anvendte dækningsgrader er for lave, som beregningerne i kapitel 4 indikerede. Er det tilfældet vil kommunen permanent have en utilstrækkelig kapacitet, som de ruller foran sig.

I bilag 2 er vist hvordan prognosen for efterspørgslen falder ud, såfremt vi anvender de beregnede dækningsgrader (**0 år: 37 %**, **1 år: 76 %**, **2 år: 92 %**, **3 år: 100 %**, **4 år: 95 %**, **5 år: 95 %** og **6 år: 31 %**). Samlet vil der ifølge denne

⁹ I afsnit 4.1.2 kom vi frem til, at der pr. 1. januar 2008 var i alt 4.786 børn, som benytter et dagtilbud. Her ser vi bort fra de 278 på venteliste og de 37 i dagtilbud, hvorfor vi ender på 4.471 børn.

prognose være 4.636 børn som efterspørger et dagtilbud i 2008, dvs. 165 flere end de 4.471 børn, som i dag efterspørger et dagtilbud, såfremt vi ser bort fra de 278 på venteliste og de 37 børn i specialtilbud. Tælles de derimod med så er prognosetallet 150 lavere end det faktiske antal (4.786-4.636).

Tallene her indikerer, at vi ved at anvende de beregnede dækningsgrader - alt andet lige - kommer tættere på den faktiske efterspørgsel.

Tabel 4.4 Udviklingen i efterspørgslen efter dagtilbud fordelt på distrikter i perioden 2007 - 2019. Under forudsætning af, at de dækningsgrader kommunen anvender i forbindelse med budgetlægning er gældende og givet at børnene benytter et dagtilbud i det distrikt de bor i. Særskilt for de 0-2 årige og de 3-6 årige

Alders-gruppe	Distrikt	2007	2008	2009	2010	2011	2012	2013	2018	2019
0 - 2 år	Antvorskov	255	266	265	265	275	276	278	278	282
	Baggesensskolen	194	179	166	162	154	151	150	160	166
	Broskolen	78	84	76	70	76	81	85	101	102
	Dalmose	95	101	92	94	93	92	91	87	87
	Eggeslevmagle	160	161	163	148	139	134	131	135	138
	Marievang	115	111	123	129	141	141	138	132	130
	Nymarksskolen	203	190	207	228	233	232	231	219	219
	Nørrevang	101	87	81	89	101	105	111	137	136
	Skælskør	65	71	64	59	59	58	60	78	82
	Stillinge	47	51	58	61	53	51	50	47	47
	Søndermark	122	128	114	113	112	109	108	103	102
	Tårnborg	86	85	81	80	83	82	83	86	86
Vemmelev	85	93	89	90	95	93	91	85	85	
I alt 0-2 år		1605	1608	1580	1588	1613	1605	1608	1646	1662
Efterspørgsel efter dagpleje		1156	1158	1138	1143	1161	1156	1158	1185	1197
3-6 år	Antvorskov	428	418	437	460	469	480	483	492	496
	Baggesensskolen	296	302	306	305	294	276	268	249	254
	Broskolen	139	125	138	146	145	142	138	171	175
	Dalmose	140	146	174	179	185	175	174	161	160
	Eggeslevmagle	270	272	273	287	288	279	258	227	229
	Marievang	220	222	205	214	215	240	247	249	246
	Nymarksskolen	361	349	339	320	331	351	372	360	358
	Nørrevang	171	164	151	154	143	154	171	231	232
	Skælskør	143	127	125	124	117	106	98	109	115
	Stillinge	93	91	96	94	104	101	103	85	84
	Søndermark	207	206	220	221	215	200	196	186	185
	Tårnborg	149	151	166	160	158	153	153	155	154
Vemmelev	158	167	171	173	175	172	169	161	159	
I alt 3-6 år		2776	2741	2802	2836	2839	2830	2831	2838	2848
I alt 0-6 år		4381	4349	4382	4424	4452	4435	4439	4484	4510

Kilde: Plan, Erhverv og Udvikling og KMDs befolkningsprognose for Slagelse Kommune (2008-2019)

Det er op til Dagtilbudsafdelingen at beslutte, hvilke dækningsgrader de vil anvende fremover. Vores anbefaling vil være, at Dagtilbudsafdelingen følge udviklingen i dækningsgraderne måned for måned med det mål at opnå et mere validt tal for de faktiske dækningsgrader, herunder vurderer hvor mange af de børn, der skrives op før de er 3 måneder, som tager imod et dagtilbud inden de fylder 1 år, samt hvor stor en andel af de 6 årige, der historisk har ventet med at starte i børnehaveklasse.

De dækningsgrader, der er udregnet for januar 2008 er sandsynligvis lidt for høje, idet vi kan konstatere, at antallet af indmeldte børn i januar som hovedregel er højere end gennemsnittet for kalender året.

Af bilag 2 fremgår endvidere hvordan efterspørgslen efter dagtilbud vil udvikle sig inden for de **21 skoledistrikter** i perioden 2007 til 2019. Beregningerne er foretaget på grundlag af både de budgetmæssige dækningsgrader og de beregnede dækningsgrader.

Vi har i det følgende, dvs. i forbindelse med sammenligningen med prognosen for udbuddet, valgt at anvende de dækningsgrader, der anvendes i forbindelse med budgetlægningen.

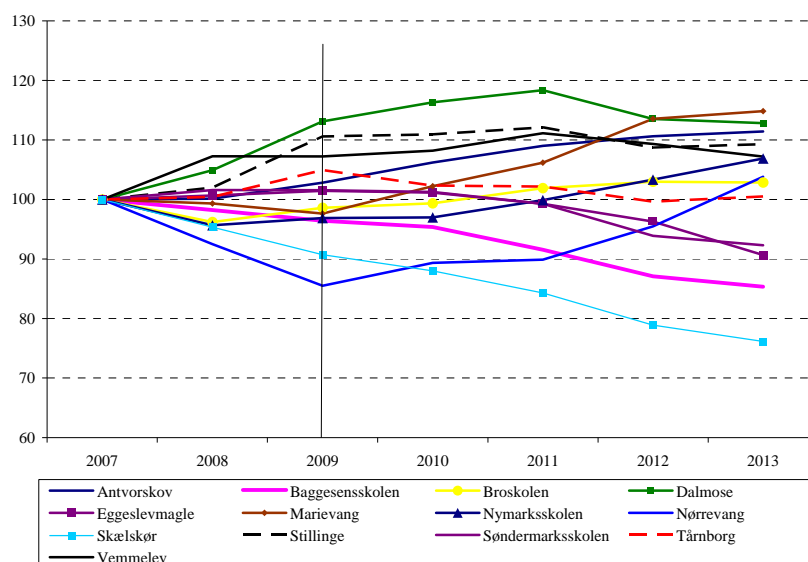
Af figuren neden for fremgår det, at følgende distrikter vil opleve en stigning i efterspørgslen efter dagtilbud i perioden **frem til 2009** givet, at de dækningsgrader, der anvendes til budgetlægningen holder, og at børnene benytter et dagtilbud i det distrikt, hvor de bor:

- **Dalmose**
- **Stillinge**
- **Vemmelev**
- **Tårnborg**
- **Antvorskov**
- **Søndermarkskolen.**

Hvorimod følgende to distrikter vil opleve relative store fald:

- **Nørrevang**
- **Skælskør.**

Figur 4.2 Den forventede udvikling i antallet af 0-6-årige børn i perioden 2007 til 2019 i Slagelse Kommune. Særskilt for de enkelte distrikter.



Kilde: KMDs befolkningsprognose, Dagtilbudsafdelingen og egne beregninger.

Ser vi på udviklingen særskilt for aldersgrupperne 0-2 år og 3-6 år i de enkelte distrikter og for perioderne 2007-2009 og 2007-2013, kan det som det fremgår af tabellen nedenfor konstateres, at

- stigningen i **Dalmose** primært kan henføres til en stigning i de 3-6-årige
- stigningen i **Stillinge** primært omfatter de 0-2-årige i perioden 2007-2009 og de 3-6-årige i perioden 2007-2013
- stigningen i **Vemmelev** primært vedrører de 3-6-årige i perioden 2007-2013
- **Antvorskov** vil opleve en særlig stor stigning i antallet af 3-5-årige i perioden 2007-2013
- **Marievang** vil opleve en stigning i antallet af både 0-2-årige og 3-6-årige i perioden 2007-2013
- **Nymark** vil opleve en særlig stor stigning i antallet af 0-2-årige i perioden 2007-2013.

Tabel 4.5 Den forventede udvikling i antallet af børn, som vil efterspørge et dagtilbud i perioderne 2007-2009 og 2007-2013 fordelt på distrikter. Særskilt for 0-2-årige og 3-6-årige og 0-6-årige i alt.

	0-2 år			3-6 år			I alt		
	Antal i 2007	2007-2009	2007-2013	Antal i 2007	2007-2009	2007-2013	Antal i 2007	2007-2009	2007-2013
Dalmose	95	-4	-4	140	34	34	235	31	27
Broskolen	78	-2	8	139	-1	-2	217	-3	5
Baggesensskolen	194	-28	-44	296	10	-27	490	-17	-62
Stillinge	47	11	3	93	4	10	140	15	18
Tårnborg	86	-5	-2	149	17	4	235	12	9
Vemmelev	85	5	6	158	13	11	243	17	24
Søndermarksskolen	122	-8	-14	207	13	-11	329	5	-9
Eggeslevmagle	160	3	-29	270	3	-11	430	6	-23
Antvorskov	255	11	23	428	8	55	683	19	42
Skælskør	65	-1	-5	143	-18	-45	208	-19	-24
Marievang	115	8	23	220	-16	27	335	-8	15
Nymarksskolen	203	4	28	361	-22	11	564	-18	11
Nørrevang	101	-20	11	171	-20	0	272	-39	-29
I alt	1.606	-25	3	2.776	26	55	4.382	1	4

Kilde: KMDs befolkningsprognose, Dagtilbudsafdelingen og egne beregninger

Anm: Tallene skal læses på den måde, at der i 2009 vil være 3 børn flere i aldersgruppen 0-2 år i Eggeslevmagle, som vil benytte et dagtilbud end, der var i 2007. I 2013 vil der omvendt være 29 færre børn i aldersgruppen 0-2 år i Eggeslevmagle, som vil benytte et dagtilbud end i 2007.

Resultaterne af analysen af den forventede udvikling i efterspørgslen efter dagtilbud har vist, at

- der i de kommende år skal være særlig fokus på boligbyggerierne i **Antvorskov, Marievang og Vemmelev**, herunder på såvel eventuelle forsinkelser/udskydelser som alderssammensætningen af de familier, der flytter ind
- prognosen lander på et tal, der ligger minimum godt 120 personer under det faktiske tal for 2008, hvilket indikerer, at de anvendte dækningsgrader er for lave
- der vil ske en stigning i efterspørgslen efter dagtilbud i følgende distrikter i de kommende år, dvs. fra 2007 til 2013: **Dalmose, Broskolen, Stillinge, Marievang, Antvorskov, Vemmelev og Nymark**. I perioden 2007 til 2009 vil de forholdsmæssige største stigninger finde sted i Dalmose, Stillinge, Vemmelev, Tårnborg og Antvorskov

4.2 Udviklingen i udbuddet af dagtilbud i de kommende 10 år

4.2.1 Prognosen

Vi har i forbindelse med udarbejdelsen af prognosen for udviklingen i udbuddet af dagtilbud lavet følgende to scenarier:

Scenarie 1: Status quo

Scenarie 2: Dagplejerne forlader arbejdsmarkedet, når de er 60 år, og bliver ikke erstattet.

I forbindelse med begge scenarier har vi valgt at tage udgangspunkt i den faktiske kapacitetsudnyttelse på dagplejeområdet, som vi har beregnet til 91 %¹⁰, hvilket således er noget lavere end de 96 %, som Slagelse Kommune anvender i forbindelse med budgetlægningen. På institutionsområdet har vi forudsat, at kapacitetsudnyttelsen er 100 %.

Vi har endvidere forudsat følgende vedrørende dagtilbudstyperne:

- Dagplejere, private, integrerede vuggestuedel = 0-2-årige
- Børnehaver, integrerede børnehavedel = 3-5-årige.s

4.2.2 Udviklingen i udbuddet af dagtilbud de kommende ti år

Scenarie 1: Status Quo

Antager vi, at der ikke sker nogen ændringer af udbuddet af kapaciteten i de kommende 10 år, og at kapacitetsudnyttelsen af dagplejen er 91 %, og kapacitetsudnyttelsen af institutionsområdet er 100 %, vil

- udbuddet af dagtilbud på 0-2-årsområdet være 1.611 pladser og
- udbuddet af dagtilbud på 3-5-årsområdet være 2.786 pladser.

Den samlede kapacitet på 0-5-årsområdet bliver 4.397 pladser, jf. bilag 3.

Scenarie 2: Dagplejerne forlader arbejdsmarkedet som 60 årige og bliver ikke erstattet

Antager vi derimod, at dagplejerne forlader arbejdsmarkedet, når de bliver 60 år, og ikke bliver erstattet af nye, får det synlige konsekvenser for udbuddet af dagtilbud til 0-2-årsområdet, jf. tabellen neden for og bilag 3.

¹⁰ Kapacitetsudnyttelsen er beregnet ud fra det gennemsnitlige antal børn i dagpleje i år 2007 sammenlignet med en normering på 4 børn. Inaktive dagplejere (dagplejere, der ikke har børn pr. 1. januar 2008) og/eller langtidssygemeldte dagplejere er ikke medtaget.

Tabel 4.6 *Udviklingen i udbuddet af dagtilbud på 0-2-årsområdet givet, at dagplejerne forlader arbejdsmarkedet som 60 årige og ikke erstattes af nye.*
SCENARIO 2.

	Distrikt	2008	2009	2010	2011	2012	2013	2019
0-2 år	Antvorskov	250	235	232	228	214	214	166
	Baggesensskolen	163	163	163	159	152	145	119
	Broskolen	84	84	81	81	73	73	66
	Dalmoose	80	80	80	77	77	77	66
	Eggeslevmagle	173	166	166	159	155	155	148
	Marievang	170	166	163	163	155	141	119
	Nymarksskolen	115	115	115	112	112	108	86
	Nørrevang	106	106	106	102	102	102	88
	Skælskør	103	89	85	81	81	78	49
	Stillinge	41	41	41	41	41	41	37
	Søndermarksskolen	163	163	159	159	156	156	148
	Tårnborg	91	87	87	83	83	80	69
	Vemmelev	72	65	61	61	54	50	35
I alt - 0- 2 år		1.611	1.560	1.538	1.505	1.454	1.418	1.196

Kilde: Dagtilbudsafdelingen og egne beregninger.

Realiseres scenarie 2, så vil udbuddet af dagtilbud til børn i aldersgruppen 0-2 år falde fra 1.611 i 2008 til 1.196 i 2019, svarende til godt 400 færre pladser.

Udbuddet vil falde særligt kraftigt i distrikterne Skælskør og Vemmelev, hvor der er tale om en halvering af antallet af dagtilbud til 0-2-årige frem til 2019.

I Antvorskov og Marievang forsvinder hver tredje og i Nymark og Tårnborg cirka hver fjerde i perioden frem til 2019.

Vi kan således konstatere, at givet at dagplejerne, som FOA oplever, trækker sig tilbage fra arbejdsmarkedet som 60-årige og ikke erstattes, kan det få store konsekvenser for 0-2-årsområdet i nogle af de distrikter, hvor vi lige oven for har konstateret, at der vil ske en vækst i efter dagtilbud i de kommende år.

I næste afsnit sammenholder vi resultaterne af beregningerne af udviklingen i efterspørgslen efter og udbuddet af dagtilbud i de kommende 10 år.

4.3 Ubalancer i de kommende ti år

Mangel på pladser allerede i 2010 uanset hvilket scenarie udbuddet vil følge

Sammenligner vi indledningsvis udviklingen i den samlede forventede efterspørgsel med udviklingen i det samlede forventede udbud, kan vi konstatere, at der tilsyneladende er overskud af pladser i 2008 til trods for, at vi samtidigt har konstateret, at kapaciteten er under pres. Som nævnt tidligere, så bliver der i vippeafregningen for perioden 1. august 2007 til 31. juli 2008 afregnet for 76 pladser mere end normeringen. Det tyder således på, som fastslået tidligere, at den nuværende kapacitet er for lav. Når prognoserne giver et andet billede skyldes det sandsynligvis, dels at de dækningsgrader, der er anvendt er lidt for lave, og dermed også den beregnede efterspørgsel.

Betragtes de øvrige år kan det konstateres, at der vil komme til at mangle pladser allerede i 2009, givet at scenarie 2 for udviklingen i udbuddet realiseres og dækningsgraderne forholder sig, som antaget i forbindelse med budgetlægningen. Konkret vil der komme til at mangle 36 pladser i 2009, 100 pladser i 2010 og godt 500 pladser i 2019.

Scenarie 2 er i høj grad realistisk set i lyset af den nuværende rekrutteringsituation, hvilket bør give stof til eftertanke. Ikke mindst set i lyset af, at det som nævnt i kapitel 3 tager 1-2 år, fra beslutningen om at opføre en ny institution tages, og til at den kan stå færdig. Sagt med andre ord er der behov for handling her og nu.

Tabel 4.7 Samlet balance mellem efterspørgsel og udbud i Slagelse kommune 2009-2019.

		2008	2009	2010	2011	2012	2013	2019
A	Efterspørgsel	4349	4382	4424	4452	4435	4439	4510
B	Udbud - status quo	4396	4396	4396	4396	4396	4396	4396
C	Udbud - afgang af dagplejer	4396	4345	4323	4291	4240	4203	3981
D	B - A	47	14,47	-27,76	-55,87	-38,51	-43,11	-114,14
E	C - A	47	-36,49	-100,56	-161,43	-195,03	-236,03	-529,1

Kilde: KMDs befolkningsprognose, Dagtilbudsafdelingen og egne beregninger

I det følgende vil vi se nærmere på hvilke distrikter, der især vil komme til at mangle den nødvendige kapacitet.

Givet at **scenarie 1** realiseres, kommer der især til at mangle pladser til **0-2-årige** i følgende distrikter, jf. bilag 4:

- Antvorskov
- Dalmose
- Nymark
- Stillinge
- Vemmelev

Realiseres derimod **scenarie 2**, kommer der især til at mangle pladser til **0-2-årige** i følgende distrikter, jf. bilag 4:

- Antvorskov
- Baggenssskole
- Dalmose
- Nymark
- Stillinge
- Vemmelev

På 3-5-årsområdet kommer der, uanset hvilket scenarie der realiseres, til at mangle pladser i følgende distrikter:

- Antvorskov

- Baggesensskole
- Dalmose
- Eggeslevmagle
- Marievang
- Nymark
- Stillinge
- Tårnborghøj

Mangle på pladser til 0-2-årige i Antvorskov, Dalmose, Nymark, Stillinge og Vemmelev

Uanset scenarie tyder disse tal således på, at der kommer til at mangle pladser til 0-2-årige i Antvorskov, Dalmose, Nymark, Stillinge og Vemmelev.

På 3-5-årsområdet er listen relativ omfattende. Der, hvor der ser ud til at blive størst mangel på pladser, er i Antvorskov, Dalmose, Eggeslevmagle, Marievang og Nymark.

Betragtes distriktet Eggeslevmagle isoleret, så vil der i 2010 være behov for 287 pladser til børn i aldersgruppen 3-6 år ifølge prognosen for efterspørgslen efter dagtilbud. Udbuddet forventes imidlertid alene at være 231 pladser, og dermed 56 pladser for lidt. Dermed også sagt, at selvom, at efterspørgslen kun vokser begrænset år for år i Eggeslevmagle, så ser det ud til, at der som udgangspunkt er et for lille udbud af pladser.

Særlig stor mangel på pladser til 3-5-årige i Antvorskov, Dalmose, Eggeslevmagle, Marievang og Nymark.

Det er vigtigt, at der kommer særskilt fokus på de områder, der er listet oven for, således at det sikres, at pladsgarantien også kan opfyldes i fremtiden. Det er dog vigtigt samtidigt at gennemgå hvert enkelt område nøje med hensyn til at vurdere, hvad det mere præcis er, der har udløst den forventede stigning i efterspørgslen. I denne henseende har blandt andet forventningen og mangel på pladser i Dalmose givet anledning til en del drøftelser på arbejdsgruppemøderne, da der ikke er blevet bygget synderligt meget nyt i det distrikt.

Omvendt kan forventningen om mangelen på pladser i Antvorskov, Vemmelev og Marievang højst sandsynligt tilskrives de mange nye boliger, som vil blive opført i disse områder i de kommende år, jf. afsnittet om befolkningsprognosen indledningsvist i kapitlet.

I forhold til Nymark er det vigtigt at huske på, at Nymark er kendetegnet ved et en stor "nettoeksport" af børn ud over distriktsgrænsen. Nymark er således også et af de områder, hvor prognosen for efterspørgslen passede dårligst.

Dermed også sagt, at det er vigtigt at finde en eller anden model for, hvordan der kan tages højde for "pendlingen" ud og ind i distrikterne, således at det ikke forstyrrer prognosen.

4.4 Udfordringer

Fremskrivningen af efterspørgslen og udbuddet af institutioner har klart vist, at Slagelse Kommune står overfor en række konkrete udfordringer, såfremt pladsgarantien skal holdes fremover.

Det forudsætter, at der allerede nu og forud for vedtagelsen af den nye kommuneplan tages stilling til, dels om det er muligt at finde egnede arealer i de områder, hvor der ifølge prognoserne vil blive mangel på dagtilbud i de kommende år, dels at der forud for, at der træffes beslutninger om opførelse af nye institutioner, foretages en vurdering af vedligeholdelsesstandarden på de eksisterende. Sidstnævnte aspekt er vigtigt, da en dårlig standard kan betyde, at behovet for nye institutioner reelt er større, end tallene viser her. Endelig er det vigtigt at overveje, om der findes eksisterende egnede kommunale bygninger, inden beslutningen om opførelse af nye institutioner træffes.

Dialogen om fremskrivningen har også klart og tydeligt vist, at prognoserne ikke kan stå alene, og at det er vigtigt, at have alle de personer med, som har særlig viden om dels 0-6-årsområdet (Dagtilbudsafdelingen, Borgerservice, Dagplejen), dels om byggeboligplanerne, kommuneplanen og standarden og vedligeholdelsen af de kommunale bygninger, samt personer fra Økonomiafdelingen.

Endelig har processen i forhold til at gennemføre undersøgelsen samtidigt vist, at det vil være hensigtsmæssigt om arbejdet med prognosen var placeret centralt i kommunen, og at den enhed, der får ansvaret for prognosen, også får ansvaret for, at prognosen omsættes til tal, som er relevante for andre enheder, herunder Dagtilbudsafdelingen.

5 De institutionelle rammer

Rammerne for analysen

Slagelse kommune har været igennem en omfattende sammenlægningsproces i forbindelse med kommunalreformen, og der arbejdes fortsat målrettet med at finde de mest optimale organisatoriske rammer for at sikre en bedre kapacitetsstyring af dagtilbudsområdet.

Målet med dette kapitel er at bidrage med viden, der kan understøtte dette arbejde.

Fokus er bl.a. på hvordan koordineringen mellem de relevante forvaltningsområder og internt i afdelingen kan gøres bedre, således at der så tidligt som muligt kan tages højde for konsekvenserne af eventuelle ændringer i efterspørgslen efter og udbuddet af dagtilbud.

Datagrundlag

Datagrundlaget er interview med relevante nøglepersoner i kommunen, og drøftelser på dels arbejdsgruppe- og styremøder, og dels på den første workshop.

Opbygning af kapitlet

Kapitlet er opdelt i følgende fire afsnit:

- Planlægningsgrundlaget
- Den langsigtede planlægning
- Den administrative praksis
- Sagsgangen i forhold til udbygning

5.1 Planlægningsgrundlaget

Planlægningsgrundlaget er overordnet styret af de politiske målsætninger, der formuleres i kommunen og i praksis af de administrative og styringsmæssige procedurer, der efterleves af Dagtilbudsafdelingen.

I forbindelse med de politiske målsætninger er der især tre forhold, der er centrale for den nuværende og fremtidige planlægning af dagtilbudsområdet. Det drejer sig om:

- Overholdelse af pladsgarantien
- Muligheden for at kunne vælge mellem forskellige dagtilbudstyper
- Fremtidssikring af kapaciteten, særligt når kommunen ønsker at tiltrække borgere.

Overholdelse af pladsgaranti vigtig styringsparameter

En af de væsentligste udfordringer for kommunen på dagtilbudsområdet er at sikre, at pladsgarantien overholdes. Det skyldes, dels at det er en væsentlig parameter for borgernes oplevelse af service, og dels at det er fastlagt lovgivningsmæssigt og forbundet med væsentlige økonomiske sanktioner, hvis den ikke overholdes, da forældrebetalingen kan nedsættes med omkring 10 mio. kr. årligt. Hertil kommer, at det i fremtiden i højere grad skal sikres, at målet om at *rette plads på rette tid og sted* bliver realiseret.

Udvikling i børnetallet en vigtig planlægningsparameter

For et kunne sikre det rette udbud af dagtilbud er det derfor vigtigt at kende udviklingen i børnetallet i kommunen som helhed og i de enkelte distrikter. Dette er endvidere særligt vigtigt i Slagelse Kommune, hvor der, som nævnt tidligere, er sket en betydelig tilflytning på grund af en betydelig udbygning af nye boligområder.

Den måde hvorpå befolkningsprognosen for Slagelse Kommune er blevet anvendt på hidtil i forhold til dagtilbudsområdet, har imidlertid ikke givet et tilstrækkeligt præcist billede af behovet for dagtilbud på hverken kort eller langt sigt.

I forbindelse med budgetlægningen har fokus primært været på udviklingen i antallet af børn i aldersgruppen 0-5 år på et års sigt. Der har således ikke været taget hensyn til dels gruppen af 6 årige, dels udviklingen i forholdet mellem efterspørgslen efter og udbuddet af dagtilbud på distriktsniveau, og dermed behovet for eventuelle tilpasninger af kapaciteten på såvel kort som lang sigt.

5.2 Den langsigtede planlægning

For at kunne styre kommunens økonomi og samtidigt muliggøre politiske prioriteringer er det væsentligt at have langsigtede planer på dagtilbudsområdet. Det handler både om anlægsbudgetter og om driftsudgifter til at drive dagtilbuddene.

5.2.1 Plangrundlag

Vigtigt at kommunen styrker sammenhængen mellem boligudbygningsplaner og dagtilbudsområdet

Når Slagelse Kommune har udarbejdet et plangrundlag, hvor der er forudsat væsentlig udbygning på boligområdet med familieboliger, så er det afgørende, at der også er taget stilling til, hvad det betyder i forhold til dagtilbudsområdet, herunder om der er behov for at reservere arealer til dagtilbud i lokalplanerne.

Er der ikke som udgangspunkt afsat arealer til dagtilbud i lokalplanerne, kan det betyde, at der ikke findes egnede arealer til daginstitutioner i de områder, hvor der er behov for øget kapacitet. Herudover kan det have den konsekvens, at udbygningsplanerne forsinkes, såfremt der skal laves nye lokalplaner.

Hvis den langsigtede planlægning skal styrkes er det derfor nødvendigt med en høj grad af koordination mellem kommune- og lokalplansniveauet og dagtilbudsområdet, således at der så tidligt som muligt tages højde for, hvad udbygningen af boligområderne i de enkelte distrikter betyder for efterspørgslen efter dagtilbud på kort og langt sigt.

Vigtigt at få lavet en overordnet analyse af udbygningsmuligheder af de eksisterende institutioner

5.2.2 Muligheder for ombygning

Slagelse Kommune har på nuværende tidspunkt en lang række institutioner, hvor der formentlig vil være mulighed for ud- og ombygning, så kommunen uden meget store investeringer kan udvide kapaciteten. Det forudsætter, at der skabes et samlet overblik over hvilke institutioner, der med begrænsede midler kan udbygges/ombygges, således at Kommunale Ejendomme hurtigt kan pege på, hvilke institutioner, der relativt hurtigt vil kunne tages i brug, hvis der opstår et akut behov for at udvide kapaciteten.

Det forudsætter endvidere en løbende dialog og koordination mellem Dagtilbudsafdelingen og Kommunale Ejendomme, således at egnede institutioner kan indtænkes så tidligt som muligt.

Flerårige anlægsplaner vil sikre, at der afsættes de nødvendige ressourcer og den nødvendige tid til udvidelser af den fysiske kapacitet

5.2.3 Anlægsplaner

Det vil styrke den politiske prioritering, hvis der var anlægsplaner strækkende sig over et længere tidsperspektiv, f.eks. fem år. Når der ikke findes anlægsplaner, så vil reservationen af midler både til drift og anlæg skulle indarbejdes i de årlige budgetforhandlinger. Det øger risikoen for, at det kan være vanskeligt at finde midler til anlæg og drift uden at bryde servicerammen eller at skulle nedprioritere andre "nødvendige" projekter eller helt at måtte udskyde byggeriet af en institution. Endelig kan det være vanskeligt for politikerne at forpligte sig til diverse aftaler, når grundlaget er usikkert, og der er risiko for behov for diverse tillægsbevillinger i budgetårene.

Styrkelse af samarbejdet mellem Kommunale Ejendomme, og Dagtilbudsafdelingen

Flerårige anlægsplaner vil samtidigt betyde, at der kan afsættes den nødvendige tid til at planlægge, hvor det er mest hensigtsmæssigt at opføre nye institutioner og/eller foretage ombygninger af eksisterende institutioner med henblik på at i mødekomme en eventuel stigning i efterspørgslen efter dagtilbud. Dagtilbudsafdelingen og Kommunale Ejendomme vil således derved få mulighed til at afsætte den nødvendige tid til at samarbejde omkring kravspecifikationer og byggeprogram, samt til at inddrage relevante interessenter i processen.

Ordentlige planlægningsforhold er to år

En tommelfingerregel fra Kommunale Ejendomme siger, at der skal påregnes ca. to år fra ønsket om en institution til, den kan tages i anvendelse. Dette tidsperspektiv er lidt kortere for ombygning. Men også i denne situation er der en lang sagsbehandlingstid.

I bilag 5 findes en detaljeret beskrivelse af, hvordan etablering af en ny institution forløber, hvis alt går efter planen.

5.3 Den administrative praksis

For at kunne varetage den daglige ledelse af området er der en række administrative processer og procedurer, som er nødvendige at have på plads samt også gerne systemer til at underbygge ledelsen af dagtilbudsområdet.

Arbejdet med befolkningsprognoser på børneområdet skal formaliseres	<p>5.3.1 Klar ansvarsplacering</p> <p>For det første er det vigtigt, at der etableres en klar ansvarsfordeling og formel procedure for, dels hvem der sikre, at tallene for udviklingen i befolknings-sammensætningen i de enkelte distrikter gøres tilgængelige for Dagtilbudsafdelingen, dels hvem, der oversætter og kvalificerer tallene, således at de giver dækkende billede af efterspørgslen efter dagtilbud på kort og lang sigt. Det er i denne henseende vigtigt, at arbejdet med at oversætte og kvalificere tallene tilrettelægges således, at der løbende kan tages højde for ændringer i forudsætningerne, herunder såvel ændringer i udbygningsplanerne som i belægnings- og dækningsgrader, samt i aldersfordelingen blandt de personer, der flytter ind og ud af de enkelte distrikter.</p>
Der er brug for et enkelt og entydigt ledelsesinformations-system	<p>5.3.2 Ledelsesinformation</p> <p>Det daglige overblik over efterspørgslen efter dagtilbudspladser foregår i dag ved, at pladsanvisningen udarbejder oversigter i Excel over antallet af faktiske indskrevne børn, og børn der venter på at opnå en bestemt plads fordelt på institutioner og distrikter. Tallene kvalitetssikres efterfølgende af Dagtilbudsafdelingen. Det er imidlertid en meget ressourcekrævende og giver samtidigt risiko for at der opstår indtastningsfejl.</p> <p>Der er derfor brug for et ledelsesinformationssystem, der kan sikre et entydigt billede af efterspørgslen efter dagtilbud på månedsbasis og som er let at anvende for både pladsanvisningen og Dagtilbudsafdelingen.</p>
Klare anvisningsregler	<p>5.3.3 Klar administrativ praksis for anvisning nødvendig</p> <p>Helt overordnet har Dagtilbudsafdelingen sammen med politikerne udstukket de overordnede regler for visitationen til dagtilbud i kommunen. Det er overordentligt vigtigt, at reglerne som udgangspunkt er så klare som muligt, således at der ikke er tvivl om, hvordan reglerne skal fortolkes og udmøntes i praksis.</p> <p>I erkendelse heraf er der p.t. igangsat et samarbejde mellem Dagtilbudsafdelingen og pladsanvisningen om at udarbejde en skriftlig vejledning i den administrative praksis for anvisning, som skal gøre grundlaget for pladsanvisningen klarere og minimere risikoen for fejlfortolkninger, og eventuelle klager fra forældre.</p>
Uens niveau for brug af dagpleje og vuggestue	<p>5.3.4 Uens serviceniveau mellem de "gamle kommuner"</p> <p>Sammenlægningen af de fire kommuner har givet et kæmpe arbejde med at harmonisere serviceniveau og sammensmelte forvaltningerne. Der har været gjort en kæmpe indsats, men der udstår stadig en række udfordringer i forhold til dagtilbudsområdet.</p> <p>En af udfordringerne er, at der har været forskellig andel af dagplejere i de "gamle kommuner". Gl. Slagelse har haft en lavere andel af dagplejere end de tre andre kommuner – 2 af dem havde kun dagpleje. I dag er ca. 75 % af dagtilbuddene, til 0-2-årige, dagplejere. Det betyder, at det er nemmere for Gl. Slagelses borgere at få en vuggestueplads end i de andre gamle kommuner.</p> <p>Derudover er det Dagtilbudsafdelingens og pladsanvisningens vurdering, at langt flere borgere ønsker vuggestueplader, end der i dag er mulighed for at an-</p>

vise. Der er altså i sig selv en udfordring med at øge andelen af vuggestuer, hvis borgernes oplevelse af kommunens service på området skal forbedres.

Uens indskrivningsregler

En anden udfordring er uens indskrivningsregler i dagplejen mellem de gamle kommuner. Således havde Gl. Slagelse en regel i dagplejen om, at hvis en dagplejer har tre børn under 15 måneder, kan der ikke indskrives et fjerde barn. Den regel fandtes ikke i de tre øvrige kommuner. Reglen er i øvrigt aftalt med FOA, så den kan ikke bare administrativt ændres. Det betyder, at der i dag er forskellig praksis for indskrivning i dagplejen, da man følger de gamle aftaler fra de tidligere kommuner.

Det er naturligvis ikke hensigtsmæssigt, da det giver et uens serviceniveau for borgerne, og vilkårene for dagplejerne er ligeledes forskellige.

Bilag 1: Normering 1. august 2007- 31. juli 2008 og antal indskrevne børn pr. 1. januar 2008 pr. institution

Tabel B.1 Normeringen i de enkelte institutioner i område VEST, samt det gennemsnitlige antal indskrevne børn i 2007 og antallet af indskrevne børn pr. 1. januar 2008 i Slagelse Kommune.

Institutioner i område VEST	Distrikt	Normering Antal pladser	Maks. Antal	Antal pr. 1/1 2008
Mælkebøtten	Tårnborg	42	46	45
Storebælt VU	Tårnborg	15	17	15
Storebælt BH	Tårnborg	46	51	48
Kildebakken VU	Tårnborg	10	11	9
Kildebakken BH	Tårnborg	63	69	66
Vejsgården	Vemmelev	40	44	44
Bakkelygård	Vemmelev	50 ¹	55	52
Akaciegården VU	Vemmelev	10	11	9
Akaciegården BH	Vemmelev	59	65	62
Stillinge VU	Stillinge	10,8	11	11
Stillinge BH	Stillinge	42	44	44
Askehavegård	Stillinge	40	44	40
Marievang VU	Marievang	31,62	33	32
Marievang BH	Marievang	60 ¹	66	66
Søbjerggård	Marievang	105 ¹	110	108
Skanderborgvej	Nørrevang	66 ¹	73	57
Børnehuset Nord VU	Nørrevang	30,66	33	31
Børnehuset Nord BH	Nørrevang	68	76	60
Rosenkilde VU	Nørrevang	31,66	32	32
Rosenkilde BH	Nørrevang	53	58	53

Kilde: Dagtilbudsafdelingen og pladsanvisningen

1: Opnormeret pr. 1. august 2007

Tabel B.2 Normeringen i de enkelte institutioner i område ØST, samt det gennemsnitlige antal indskrevne børn i 2007 og antallet af indskrevne børn pr. 1. januar 2008 i Slagelse Kommune.

Institutioner i område ØST	Distrikt	Normering	Maks. Antal	Antal pr. 1/1 2008
Antvorskov VU	Antvorskov	21,6	24	24
Antvorskov BH	Antvorskov	80	88	84
Sydbyen VU	Antvorskov	21,6	24	23
Sydbyen BH	Antvorskov	118	130	126
Kongelyset VU	Antvorskov	24 ¹	24	24
Kongelyset BH	Antvorskov	80	88	85
Slotsbjergby BH	Antvorskov	56 ¹	62	56
Skovbrynet	Antvorskov	50 ¹	55	45
Sørby BH	Antvorskov	40	42	41
Birkelunden VU	Søndermark	11	12	10
Birkelunden BH	Søndermark	56	62	57
Østervang VU	Søndermark	15 ⁴	15	16
Østervang	Søndermark	80	88	86
Byskovgård VU	Søndermark	31,62	33	31
Byskovgård BH	Søndermark	40,5	44	40
Centralsyge VU	Søndermark	32,64	33	33
Centralsyge BH	Søndermark	60	66	63
Skovbørnehuset VU	Søndermark	21,6	24	24
Skovbørnehuset BH	Søndermark	80	88	80
Møllegården	Nymark	81	88	84
Børnegården VU	Nymark	20 ²	24	23
Børnegården BH	Nymark	100 ³	110	106
Slagelse Børneasyl	Nymark	58	63	59
Sct. Mikkel's BH	Nymark	37	39	39
Vestermose BH	Nymark	40	44	44

Kilde: Dagtilbudsafdelingen og pladsanvisningen

- 1: Opnormeret pr. 1. august 2007
- 2: Ændret normering 1. august 2007
- 3: Ændret normering 1. august 2007
- 4: Oprettet pr. 1. november 2009

Tabel B.3 Normeringen i de enkelte institutioner i område SYD, samt det gennemsnitlige antal indskrevne børn i 2007 og antallet af indskrevne børn pr. 1. januar 2008 i Slagelse Kommune.

Institutioner i område SYD	Distrikt	Normering	Maks. Antal	Gns. Antal i 2007	Antal pr. 1/1 2008
Loppen VU	Broskolen	15	17	14,9	14
Loppen BH	Broskolen	47	52	47,8	48
Strandvejen	Broskolen	43	47	45,6	46
Egernhuset	Broskolen	95 ³	105	88	89
Smørblomst VU	Baggesen	15	17	15	14
Smørblomst BH	Baggesen	46	51	48,4	49
Lilleskov BH	Baggesen	67	74	65,3	65
Skovparken	Baggesen	63	69	56,1	54
Troldebo	Baggesen	43 ⁴	47	34,25	45
Mariehønen	Baggesen	66	73	65,2	67
Rumlepotten	Skælskør	54 ¹	59	52,4	50
Møllebakken	Skælskør	90	99	86,1	85
Hesselgården	Eggeslev.	140 ²	154	133,0	134
Elmely	Eggeslev.	60	66	55,5	51
Sputnik	Eggeslev.	55	61	51,1	51
Humblebien VU	Dalmoose	11 ⁵	11	4,2	10
Humblebien BH	Dalmoose	42	46	41,2	41
Oasen	Dalmoose	23	25	30,3	31
Flakkehaven	Dalmoose	75	83	70,3	70

Kilde: Dagtilbudsafdelingen og pladsanvisningen

1: Rumlepotten har kun børnehavebørn indskrevet

2: Er ændret til 0-6 års institution medio 2007

3: Opnormeret pr. 1. august 2007

4: Færdigbygget pr. 1. august 2007. Tidligere normeret til 30

5: Vuggestue pr. 1. november 2007. Tidligere småbørnspladser 2-3 år

Bilag 2: Fremskrivningen af efterspørgslen efter dagtilbud

Tabel B.4 Udviklingen i efterspørgslen efter dagtilbud i perioden 2007 til 2019 fordelt på distrikter. Beregnet på grundlag af de beregnede dækningsgrader

Alders-gruppe	Distrikt	2007	2008	2009	2010	2011	2012	2013	2018	2019
0-2 år	Antvorskov	281	293	295	293	305	305	307	308	312
	Baggesensskolen	214	199	183	179	170	167	166	177	184
	Broskolen	85	91	85	77	84	90	95	112	112
	Dalmoose	103	112	101	104	103	101	101	96	96
	Eggeslevmagle	178	177	180	164	153	149	145	149	153
	Marievang	129	122	138	143	156	156	153	146	144
	Nymarksskolen	228	213	230	252	258	257	256	242	243
	Nørrevang	111	96	92	98	112	116	123	151	151
	Skælskør	72	78	71	65	65	65	67	86	91
	Stillinge	51	58	63	68	59	57	55	52	52
	Søndermarksskolen	132	142	127	124	124	121	119	114	113
	Tårnborgh	95	94	90	89	91	91	92	95	95
	Vemmelev	94	103	99	99	104	103	101	95	94
I alt 0-2 år		1774	1777	1754	1756	1785	1777	1780	1822	1841
3-6 år	Antvorskov	447	435	456	479	488	500	505	513	518
	Baggesensskolen	309	316	318	316	308	289	280	260	264
	Broskolen	145	129	144	152	150	149	145	178	182
	Dalmoose	147	152	181	186	192	184	181	168	167
	Eggeslevmagle	282	285	284	299	300	291	271	237	238
	Marievang	231	231	215	224	225	249	259	260	258
	Nymarksskolen	376	363	354	335	345	365	385	376	373
	Nørrevang	178	171	159	160	150	161	178	241	242
	Skælskør	148	134	131	130	121	111	103	114	120
	Stillinge	98	95	101	97	108	105	106	89	88
	Søndermarksskolen	217	216	229	229	224	210	205	195	193
	Tårnborgh	156	156	172	168	164	160	160	162	161
	Vemmelev	165	174	179	181	182	180	177	169	167
I alt 3-6 år		2897	2859	2922	2957	2958	2956	2955	2960	2971
Hovedtotal		4671	4636	4676	4713	4743	4732	4735	4782	4811

Kilde: KMDs befolkningsprognose, Dagtilbudsafdelingen og egne beregninger

*Tabel B.5 Udviklingen i efterspørgslen efter dagtilbud i perioden 2007 til 2019 fordelt på skoledistrikter. **Baseret på budgetdækningsgraderne.***

	Skoledistrikt	2007	2008	2009	2010	2011	2012	2013	2018	2019
0-2 år	Agersø Skole	3	2	1	2	2	1	1	0	0
	Antvorskov Skole Slagelse	180	186	171	170	183	182	181	183	185
	Baggesen skolen Korsør	194	179	166	162	154	151	150	160	166
	Boeslunde Skole	35	33	34	27	25	24	23	21	21
	Broskolen Korsør	78	84	76	70	76	81	85	101	102
	Dalmose Centralskole Hashøj	46	54	54	53	48	47	46	43	43
	Eggeslevmagle skole	87	92	90	81	75	73	72	78	80
	Flakkebjerg skole Hashøj	49	47	38	41	44	44	45	44	44
	Hashøjskolen	37	34	41	38	43	45	48	43	43
	Hvilebjergskolen Hashøj	38	45	53	56	49	49	49	52	55
	Kirkeskovskolen	35	33	35	37	35	34	34	34	35
	Marievangsskolen	115	111	123	129	141	141	138	132	130
	Nymarksskolen	160	150	156	177	188	189	188	175	175
	Nørrevangsskolen Slagelse	101	87	81	89	101	105	111	137	136
	Omø Skole	0	1	2	2	1	1	1	1	2
	Skælskør skole	65	71	64	59	59	58	60	78	82
	Stillinge Skole Slagelse	47	51	58	61	53	51	50	47	47
	Søndermarksskolen Slagelse	122	128	114	113	112	109	108	103	102
	Tårnborgh Skole Korsør	86	85	81	80	83	82	83	86	86
Vemmelev skole Korsør	85	93	89	90	95	93	91	85	85	
Vestermose skole	43	41	51	50	44	43	42	43	45	
I alt 0-2 år		1605	1608	1580	1588	1613	1605	1608	1646	1662
3-6 år	Agersø Skole	4	5	2	1	1	1	1	0	0
	Antvorskov Skole Slagelse	295	291	302	308	303	299	297	315	318
	Baggesen skolen Korsør	296	302	306	305	294	276	268	249	254
	Boeslunde Skole	56	62	60	66	61	60	51	40	39
	Broskolen Korsør	139	125	138	146	145	142	138	171	175
	Dalmose Centralskole Hashøj	69	71	84	88	97	95	94	81	80
	Eggeslevmagle skole	145	146	151	160	162	153	140	125	128
	Flakkebjerg skole Hashøj	71	75	90	91	89	80	81	80	80
	Hashøjskolen	63	58	59	69	73	83	85	82	80
	Hvilebjergskolen Hashøj	70	70	75	83	94	99	101	96	98
	Kirkeskovskolen	57	54	56	57	62	62	64	59	59
	Marievangsskolen	220	222	205	214	215	240	247	249	246
	Nymarksskolen	279	264	266	251	256	269	289	289	285
	Nørrevangsskolen Slagelse	171	164	151	154	143	154	171	231	232
	Omø Skole	7	5	3	2	2	3	3	3	3
	Skælskør skole	143	127	125	124	117	106	98	109	115
	Stillinge Skole Slagelse	93	91	96	94	104	101	103	85	84
	Søndermarksskolen Slagelse	207	206	220	221	215	200	196	186	185
Tårnborgh Skole Korsør	149	151	166	160	158	153	153	155	154	

	Vemmelev skole Korsør	158	167	171	173	175	172	169	161	159
	Vestermose skole	82	86	73	68	75	81	83	72	73
I alt 3-6 år		2776	2741	2802	2836	2839	2830	2831	2838	2848
I alt 0-6 år		4381	4349	4382	4424	4452	4435	4439	4484	4510

Kilde: KMDs befolkningsprognose, Dagtilbudsafdelingen og egne beregninger

Tabel B.6 Udviklingen i efterspørgslen efter dagtilbud i perioden 2007 til 2019 fordelt på skoledistrikter. **Baseret på de beregnede dækningsgrader**

	Skoledistrikt	2007	2008	2009	2010	2011	2012	2013	2018	2019
0-2 år	Agersø Skole	3	2	2	2	2	2	1	1	0
	Antvorskov Skole Slagelse	198	205	192	188	203	201	201	203	204
	Baggesen skolen Korsør	214	199	183	179	170	167	166	177	184
	Boeslunde Skole	40	36	38	30	27	26	25	23	23
	Broskolen Korsør	85	91	85	77	84	90	95	112	112
	Dalmose Centralskole Hashøj	50	60	59	59	53	52	51	47	48
	Eggeslevmagle skole	96	101	99	89	83	81	80	86	89
	Flakkebjerg skole Hashøj	53	52	42	46	49	49	50	48	49
	Hashøjskolen	41	37	46	42	48	50	53	47	47
	Hvilebjergskolen Hashøj	42	51	58	62	54	54	54	58	60
	Kirkeskovskolen	39	37	39	41	39	38	38	38	39
	Marievangsskolen	129	122	138	143	156	156	153	146	144
	Nymarksskolen	179	168	174	196	209	210	209	194	194
	Nørrevangsskolen Slagelse	111	96	92	98	112	116	123	151	151
	Omø Skole	0	1	2	2	1	2	1	2	2
	Skælskør skole	72	78	71	65	65	65	67	86	91
	Stillinge Skole Slagelse	51	58	63	68	59	57	55	52	52
Søndermarksskolen Slagelse	132	142	127	124	124	121	119	114	113	
Tårnborgh Skole Korsør	95	94	90	89	91	91	92	95	95	
Vemmelev skole Korsør	94	103	99	99	104	103	101	95	94	
Vestermose skole	49	45	55	56	49	48	47	48	50	
I alt 0-2 år		1605	1774	1777	1754	1756	1785	1777	1780	1822
3-6 år	Agersø Skole	4	5	2	1	1	1	1	0	0
	Antvorskov Skole Slagelse	307	302	316	321	314	313	310	328	331
	Baggesen skolen Korsør	309	316	318	316	308	289	280	260	264
	Boeslunde Skole	58	66	62	69	64	62	54	42	41
	Broskolen Korsør	145	129	144	152	150	149	145	178	182
	Dalmose Centralskole Hashøj	72	74	87	92	100	100	97	84	84
	Eggeslevmagle skole	152	153	158	167	169	160	147	131	134
	Flakkebjerg skole Hashøj	74	79	94	94	92	85	84	84	84
	Hashøjskolen	66	60	61	72	76	85	89	85	84
	Hvilebjergskolen Hashøj	73	73	78	86	98	102	105	100	103
	Kirkeskovskolen	60	56	58	60	64	65	66	61	61
	Marievangsskolen	231	231	215	224	225	249	259	260	258
	Nymarksskolen	289	274	277	263	267	281	300	301	298
Nørrevangsskolen Slagelse	178	171	159	160	150	161	178	241	242	

	Omø Skole	7	5	4	2	2	3	3	3	3
	Skælskør skole	148	134	131	130	121	111	103	114	120
	Stillinge Skole Slagelse	98	95	101	97	108	105	106	89	88
	Søndermarksskolen Slagelse	217	216	229	229	224	210	205	195	193
	Tårnborgh Skole Korsør	156	156	172	168	164	160	160	162	161
	Vemmelev skole Korsør	165	174	179	181	182	180	177	169	167
	Vestermose skole	87	89	77	72	78	83	86	75	76
	I alt 3-6 år	2776	2897	2859	2922	2957	2958	2956	2955	2960
	I alt 0-6 år	4381	4671	4636	4676	4713	4743	4732	4735	4782

Kilde: KMDs befolkningsprognose, Dagtilbudsafdelingen og egne beregninger

Bilag 3: Fremskrivningen af udbuddet af dagtilbud

Tabel B.7 Udviklingen i antallet af dagtilbud i perioden 2008-2019 givet
SCENARIO 1: Status quo.

Plads type	Distrikt	2008	2009	2010	2011	2012	2013	2019
0-2 år	Antvorskov	250	250	250	250	250	250	250
	Baggesensskolen	163	163	163	163	163	163	163
	Broskolen	84	84	84	84	84	84	84
	Dalmoose	80	80	80	80	80	80	80
	Eggeslevmagle	173	173	173	173	173	173	173
	Marievang	170	170	170	170	170	170	170
	Nymarksskolen	115	115	115	115	115	115	115
	Nørrevang	106	106	106	106	106	106	106
	Skælskør	103	103	103	103	103	103	103
	Stillinge	41	41	41	41	41	41	41
	Søndermarksskolen	163	163	163	163	163	163	163
	Tårnborgh	91	91	91	91	91	91	91
	Vemmelev	72	72	72	72	72	72	72
I alt - 0-2 år		1611	1611	1611	1611	1611	1611	1611
3-5 år	Antvorskov	424	424	424	424	424	424	424
	Baggesensskolen	285	285	285	285	285	285	285
	Broskolen	185	185	185	185	185	185	185
	Dalmoose	140	140	140	140	140	140	140
	Eggeslevmagle	231	231	231	231	231	231	231
	Marievang	165	165	165	165	165	165	165
	Nymarksskolen	316	316	316	316	316	316	316
	Nørrevang	187	187	187	187	187	187	187
	Skælskør	134	134	134	134	134	134	134
	Stillinge	82	82	82	82	82	82	82
	Søndermarksskolen	317	317	317	317	317	317	317
	Tårnborgh	151	151	151	151	151	151	151
	Vemmelev	169	169	169	169	169	169	169
I alt 3-5 år		2786	2786	2786	2786	2786	2786	2786
I alt 0-5 år		4396	4396	4396	4396	4396	4396	4396

Kilde: Dagtilbudsafdelingen og egne beregninger

Tabel B.8 *Udviklingen i antallet af dagtilbud i perioden 2008-2019 givet SCENARIO 2: Dagplejerne forlader arbejdsmarkedet som 60-årige og bliver ikke erstattet.*

	Distrikt	2008	2009	2010	2011	2012	2013	2019
0-2 år	Antvorskov	250	235	232	228	214	214	166
	Baggesensskolen	163	163	163	159	152	145	119
	Broskolen	84	84	81	81	73	73	66
	Dalmoose	80	80	80	77	77	77	66
	Eggeslevmagle	173	166	166	159	155	155	148
	Marievang	170	166	163	163	155	141	119
	Nymarksskolen	115	115	115	112	112	108	86
	Nørrevang	106	106	106	102	102	102	88
	Skælskør	103	89	85	81	81	78	49
	Stillinge	41	41	41	41	41	41	37
	Søndermarksskolen	163	163	159	159	156	156	148
	Tårnborg	91	87	87	83	83	80	69
	Vemmelev	72	65	61	61	54	50	35
0-2 år Total		1611	1560	1538	1505	1454	1418	1196
3-5 år	Antvorskov	424	424	424	424	424	424	424
	Baggesensskolen	285	285	285	285	285	285	285
	Broskolen	185	185	185	185	185	185	185
	Dalmoose	140	140	140	140	140	140	140
	Eggeslevmagle	231	231	231	231	231	231	231
	Marievang	165	165	165	165	165	165	165
	Nymarksskolen	316	316	316	316	316	316	316
	Nørrevang	187	187	187	187	187	187	187
	Skælskør	134	134	134	134	134	134	134
	Stillinge	82	82	82	82	82	82	82
	Søndermarksskolen	317	317	317	317	317	317	317
	Tårnborg	151	151	151	151	151	151	151
	Vemmelev	169	169	169	169	169	169	169
3-5 år Total		2786	2786	2786	2786	2786	2786	2786
I alt 0-5 år		4396	4345	4323	4291	4240	4203	3981

Kilde: Dagtilbudsafdelingen og egne beregninger

Bilag 4: Den fremtidige balance på 0-6-årsområdet

Tabel B.9 Den fremtidige balance på 0-6-årsområdet givet scenarie 1 for udbudet og budgetforudsættningens dækningsgrader for hvad angår efterspørgslen, dvs. det antal pladser der enten mangler (-) eller er i overskud i de enkelte distrikter.

Plads type	Ny distrikt	2009	2010	2011	2012	2013	2019
0-2 år	Antvorskov	-16	-15	-25	-26	-28	-32
	Baggesensskolen	-3	1	9	12	13	-3
	Broskolen	8	14	8	3	-1	-18
	Dalmoose	-12	-14	-13	-12	-11	-7
	Eggeslevmagle	10	25	35	39	42	35
	Marievang	47	41	29	29	32	40
	Nymarksskolen	-92	-112	-117	-117	-116	-104
	Nørrevang	25	17	5	1	-5	-30
	Skælskør	40	44	44	45	43	21
	Stillinge	-18	-21	-12	-10	-10	-6
	Søndermarksskolen	49	50	51	54	55	61
	Tårnborgh	10	10	8	9	7	4
	Vemmelev	-17	-18	-23	-21	-19	-13
0-2 år Total		30	23	-2	6	3	-51
3-5 år	Antvorskov	-13	-36	-45	-56	-59	-72
	Baggesensskolen	-21	-20	-9	9	17	31
	Broskolen	47	39	40	43	47	10
	Dalmoose	-34	-39	-45	-35	-34	-20
	Eggeslevmagle	-42	-56	-57	-48	-27	2
	Marievang	-40	-49	-50	-75	-82	-81
	Nymarksskolen	-23	-4	-15	-35	-56	-42
	Nørrevang	36	33	44	33	16	-45
	Skælskør	9	10	17	28	36	19
	Stillinge	-14	-12	-22	-19	-21	-2
	Søndermarksskolen	96	96	102	116	121	132
	Tårnborgh	-15	-9	-7	-2	-2	-3
	Vemmelev	-2	-4	-6	-3	0	10
3-5 år Total		-16	-51	-54	-44	-46	-63
Hovedtotal		14	-28	-56	-39	-43	-114

Kilde: KMDs befolkningsprognose, Dagtilbudsafdelingen og egne beregninger

Tabel B.10 Den fremtidige balance på 0-6-årsområdet givet **scenarie 2 for udbudet** og **budgetforudsættningens dækningsgrader** for hvad angår efterspørgslen, dvs. det antal pladser der enten mangler (-) eller er i overskud i de enkelte distrikter.

Plads type	Ny distrikt	2009	2010	2011	2012	2013	2019
0-2 år	Antvorskov	-30	-33	-47	-62	-64	-116
	Baggesensskolen	-3	1	5	1	-5	-46
	Broskolen	8	11	4	-8	-12	-36
	Dalmoose	-12	-14	-16	-15	-15	-22
	Eggeslevmagle	3	18	20	21	24	10
	Marievang	43	33	22	14	2	-11
	Nymarksskolen	-92	-112	-121	-120	-123	-133
	Nørrevang	25	17	1	-3	-9	-48
	Skælskør	25	26	22	23	18	-33
	Stillinge	-18	-21	-12	-10	-10	-10
	Søndermarksskolen	49	47	47	46	48	46
	Tårnborgh	6	6	1	1	-4	-18
	Vemmelev	-25	-29	-34	-39	-41	-50
0-2 år Total		-20	-50	-108	-151	-190	-466
3-5 år	Antvorskov	-13	-36	-45	-56	-59	-72
	Baggesensskolen	-21	-20	-9	9	17	31
	Broskolen	47	39	40	43	47	10
	Dalmoose	-34	-39	-45	-35	-34	-20
	Eggeslevmagle	-42	-56	-57	-48	-27	2
	Marievang	-40	-49	-50	-75	-82	-81
	Nymarksskolen	-23	-4	-15	-35	-56	-42
	Nørrevang	36	33	44	33	16	-45
	Skælskør	9	10	17	28	36	19
	Stillinge	-14	-12	-22	-19	-21	-2
	Søndermarksskolen	96	96	102	116	121	132
	Tårnborgh	-15	-9	-7	-2	-2	-3
	Vemmelev	-2	-4	-6	-3	0	10
3-5 år Total		-16	-51	-54	-44	-46	-63
Hovedtotal		-36	-101	-161	-195	-236	-529

Kilde: KMDs befolkningsprognose, Dagtilbudsafdelingen og egne beregninger

Bilag 5: Proces for etablering af ny institution

Dette bilag indeholder en beskrivelse af, hvordan etablering af en ny institution forløber, hvis alt går efter planen.

Fire væsentlige forhold for planlægningen

Der er fire forhold, som man skal være opmærksom på:

1. Tidsintervallet, som fremgår af øverste linje – det er langt, og det er svært at forudse, hvor lang tid hver delproces tager.
2. Der er mange aktører involveret, så der forudsættes stort samarbejde.
3. Ved de mindste uforudsete hændelser kan det være, at processen skal starte forfra.
4. Det forudsættes i diagrammet, at der er fastlagt en lokalplan, som gør det muligt at gennemføre en ny- eller ombygning. Som det ser ud i dag, er det sjældent tilfældet. Det vil naturligvis forlænge tidsperspektivet for etablering. Såfremt en ny lokalplan skal tilvejebringes, vil dette forlænge processen med min. 6 måneder.

Periode		0-3 mdr.	5-9 mdr.		1-5 mdr.	9-14 mdr.				?
Plan, Erhverv & Udvikling	Plan									
	Kommuneplan									
	Befolkningsprognose	Lokalplan								
Børne- og ungeområdet	Daginstitutionsområdet									
	Udbud	Efterspørgsel	Kravspecifikation	Byggeprogram	Anlægsbevilling	Arkitekt rådgivning				
										Drift
Teknik & Miljø	Kommunale ejendomme	Arealplacering	Kravspecifikation	Byggeprogram	Anlægsbevilling					
Byggesagsbehandling										
						Udbud	Etablering	Ibrugtagning		
					Myndighedsbehandling		Byggetilladelse			

Kolonne 1

Af kolonne 1 fremgår, hvilke administrative enheder som er involveret i processen.

Kolonne 2

Af kolonne 2 fremgår som forudsætning, at der må ligge en kommuneplan og lokalplan, der muliggør etablering af det ønskede antal institutionspladser til grund for den overordnede planlægning, at der er en befolkningsprognose, der viser behovet for dagtilbudspladser fremover, og at der er oversigt over, hvad det nuværende udbud af institutionspladser er. Som det fremgår af de tidligere afsnit, har der ikke været fuld klarhed over nogle af disse forudsætninger, hvilket har vanskeliggjort planlægningsarbejdet. Eksempelvis er der områder, hvor der er planlagt udbygning med familieboliger, hvor der er kapacitetsunderskud

på dagtilbudsområdet, men der er ikke reserveret arealer i lokalplanen til institutionsbyggeri.

- Kolonne 3 Af kolonne 3 fremgår, at der er en lokalplan der muliggør etablering/ombygning, at arealet kan anvendes, og at Dagtilbudsafdelingen præcist ved, hvor mange pladser der er behov for i hvilke distrikter, så et konkret areal kan udvælges til placering af disse. Hvis anlægsopgaven ikke falder inden for rammerne af lokalplanen, skal der enten gives dispensation eller udarbejdes og vedtages en ny. Det forudsætter en høringsrunde mv. og øger derved tidsperspektivet for gennemførelse af udbygning.
- Kolonne 4 Kolonne 4 illustrerer, at Dagtilbudsafdelingen sammen med Kommunale Ejendomme som bygherrerådgiver sammen skal udarbejde en kravspecifikation. Det vil sige få beskrevet, hvordan funktionen i institutionen skal være og få matchet det med, hvad der teknisk, bygningsmæssigt er muligt. For at gøre det godt, forudsættes tid til involvering af de forskellige parter i processen, det kunne f.eks. være forældrebestyrelsen i en eksisterende institution, der skal udbygges, eller de faglige organisationer som gerne vil bidrage i forhold til arbejdsmiljø, pædagogik mv. Praksis er dog, at der ikke altid er de bedste tidsmæssige vilkår for denne proces, hvilket kan stressere processen og/eller give dårligere løsninger, fordi behovene ikke er beskrevet fyldestgørende.
- Kolonne 5 Kolonne 5 viser, at Kommunale Ejendomme udarbejder et byggeprogram og løbende har dialog med Dagtilbudsafdelingen, hvis der opstår tvivl eller behov for ændringer i processen. Det er meget vigtigt, at byggeprogrammet er så præcist som muligt, da det danner grundlag for en anlægsbevilling og det efterfølgende projekt, som skal leve op til gældende lovgivning og kommunens planlægning i øvrigt. Det vil derfor have store konsekvenser, hvis byggeprogrammet med tilhørende økonomi ikke følges.
- Kolonne 6 Kolonne 6 viser, at Dagtilbudsafdelingen forelægger Børne- og Ungeudvalget en anlægsbevillingssag. Dagtilbudsafdelingen har ansvaret for at beskrive de overordnede mål, betydning for driftsudgifter mv., og Kommunale Ejendomme har ansvaret for beskrivelsen af selve anlægsopgaven, herunder økonomien til denne.
- Kolonne 7 Kolonne 7 viser, at når anlægsbevillingen er godkendt, skal der udarbejdes et projekt – evt. med eksterne rådgivere, hvor Kommunale Ejendomme er koordinator. Derudover skal der foretages myndighedsbehandling af projektet, hvor Byggeri (kommunens bygningsmyndighed) og muligvis Plan, Erhverv og Udvikling er involveret.
- Kolonne 8 Kolonne 8 viser, at byggetilladelsen foreligger, og at der kan foretages et udbud.
- Kolonne 9 Kolonne 9 viser, at byggeprocessen er kommet i gang. Styringen sker af Kommunale Ejendomme, og der er løbende samarbejde med Byggeri, idet der er fokus på at opfylde myndighedskrav. Også her kan der opstå komplikationer, eksempelvis kan det vise sig, at der er forurening på grunden, og derved går et større undersøgelsesapparat i gang, som både medfører forsinkelser og muligvis

også øgede omkostninger. Derudover er der praktiske udfordringer i byggeprocessen, f.eks. med at få involveret de kommende brugere, forældreråd mv., så der er opbakning til processen og til de prioriteringer, der altid skal foretages.

Kolonne 10 og 11

Og endelig i kolonne 10 og 11 kommer institutionen i anvendelse. Her er der udfordringer i forhold til at få det fornødne inventar, få opstillet driftsbudget mv., som også involverer flere afdelinger.