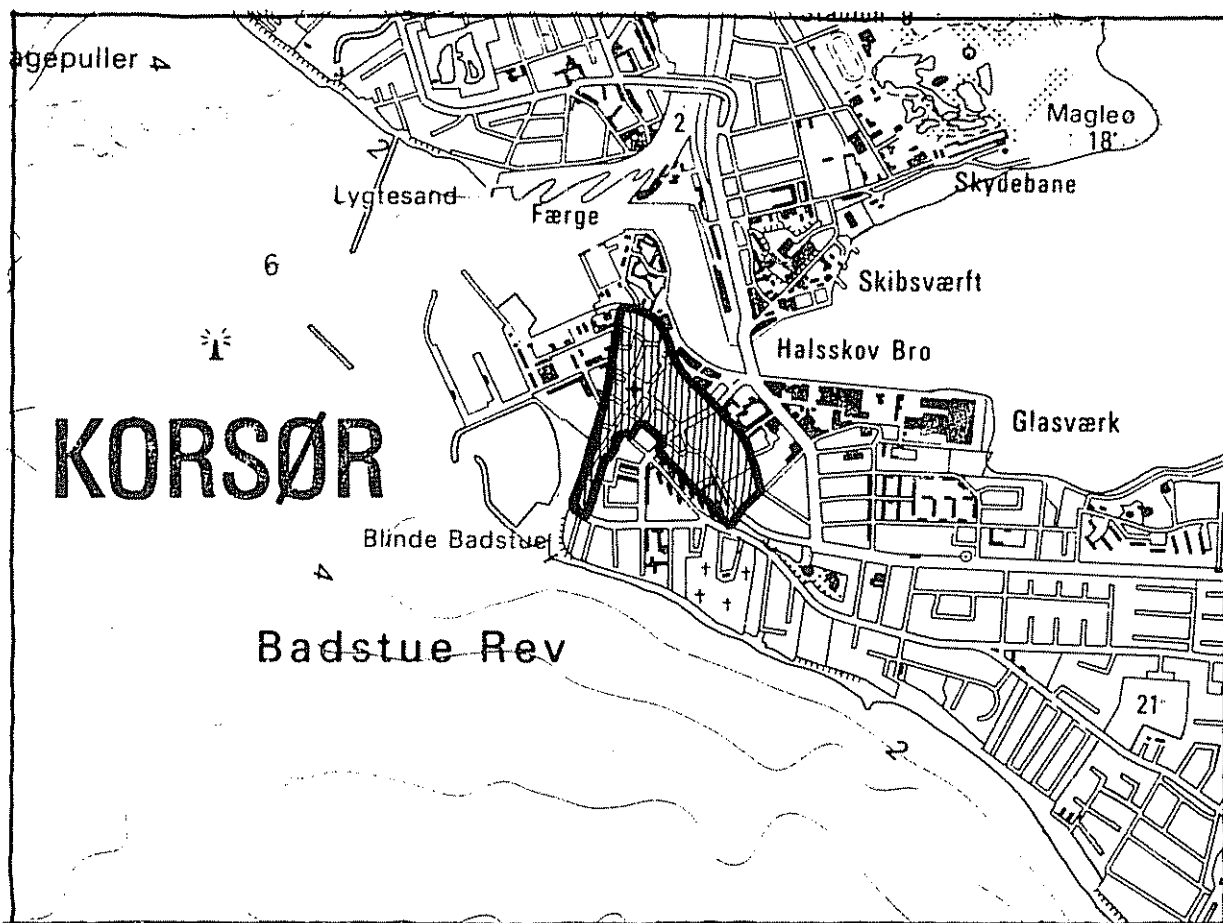


KORSØR KOMMUNE

FACADER, FARVER, MARKISER, SKILTNING M.V. I FORB. MED
LOKALPLAN NR. 20 FOR KORSØR BYMIDTE.

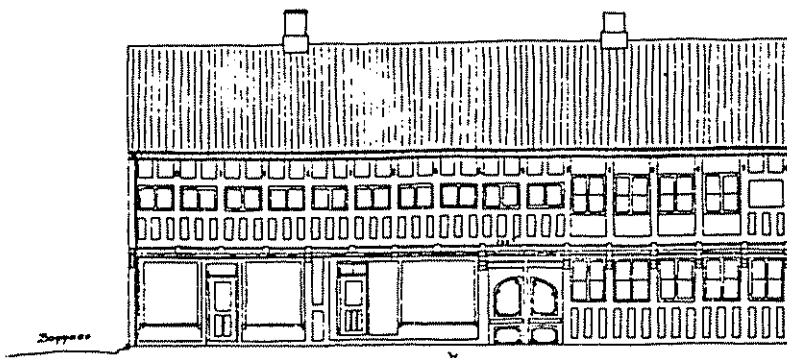
Vejledende bestemmelser. Nr. 2

FACADER, FARVER, MARKISER, SKILTNING M.V. I FORB. MED
 LOKALPLAN NR. 20 FOR KORSØR BYMIDTE.
 Vejledende bestemmelser.



	<u>INDHOLD:</u>	<u>Side:</u>
0.0.	Formål	1
1.0.	Facader m.v.	2
2.0.	Farver	4
3.0.	Markiser	6
4.0.	Skilte	7
5.0.	Byggeandragende, vejledning, låneordning til private	11

KORSØR BYKERNE -- VÆRD AT VÆRNE !!



0.0.

FORMÅL.

I Korsør kommunes lokalplan nr. 20 for Korsør bymidte anføres det i forbindelse med kravene i § 6.3 og 6.4, at Teknisk forvaltning efter behov vil udarbejde vejledninger med angivelse af, hvilke bygningsdetaljer, farver, skiltning m.m. der anbefales anvendt og som kan forventes godkendt.

På dette grundlag har forvaltningen udarbejdet nærværende vejledning, der dels uddyber nogle af intentionerne i lokalplanens bestemmelser dels indeholder anvisninger og eksempler på, hvilke bygningsdetaljer, konstruktioner, farver, markiser og skilte m.m. der kan forventes godkendt.

Det er vigtigt, at vejledningen modtages i samme ånd, hvori den er givet.

Når de vejledende regler følges, kan sagen behandles administrativt, hvorved tidsforbruget for alle parter bliver mindst muligt.

Dersom man ønsker løsninger, som ikke er i overensstemmelse med reglerne i vejledningen, vil sagen blive behandlet i Udvalget for teknik og miljø, hvor afgørelsen vil blive truffet med hensyntagen såvel til lokalplanens intentioner, som til ansøgerens begrundelse for at ville fravige vejledningen.

Endelig indeholder vejledningen en gennemgang af byggesagsproceduren med krav til projektmateriale i forbindelse med byggeandragende samt de nugældende tilskuds- og låneregler for byggearbejder m.v.

Tidligere har forvaltningen udarbejdet vedligeholdelsesvejledning i forbindelse med lokalplan nr. 20 for Korsør bymidte.

Begge vejledninger udleveres gratis ved henvendelse i Teknisk forvaltning.

Med venlig hilsen

Povl Mortensen
Borgmester

1.0. FACADER M.V.

1.1. Bygningernes facader skal udføres med en fast fagdeling, hvor vinduer og døre fremtræder med murhuller og murpiller.



Fig.1. Ikke sådan - men sådan!!

1.2. Ydervægge og hegnsmure skal udføres som muret byggeri med følgende muligheder:

- blank rød mur af tegl,
- glatpudset mur,
- vandskuret mur af tegl,
- og/eller kalket evt. malet mure af tegl.



Fig.2. Eksempel på, hvordan man i forbindelse med en modernisering har bragt vinduer og døre i harmoni med bygningen.

1.3.

Gavle.

Lokalplanens § 4 stk. 7 kræver, at tagene skal være symmetriske sadeltage med en taghældning på mellem 40° og 55° . Bebyggelsen må opføres i naboskel.

Ved denne bestemmelse undgås de ofte meget høje mure i skel.

Nedenstående skitse viser forskellen på gavlens udseende ved henholdsvis halvtags- og sadeltagskonstruktion.



Fig.3. halvtags-
konstruktion

sadeltags-
konstruktion

2.0. FARVER.

2.1. Valg af farver på bykernens huse har, ligesom andet materialevalg, tidligere været præget af de begrænsede materialer, som var til rådighed samt lang tids erfaring for harmonisk farvesætning.

For bykerneområdet er der udarbejdet en farveskala, der angiver de grænser, som er sat for kulørvalg og farvestyrke.

Denne farveskala tager dels hensyn til de farver, der er fremherskende i bykernen idag, dels til en viden om, hvilke farver der har været almindeligt anvendt i den tid bykernen har været under udbygning.

Desuden er der taget hensyn til, hvilke anvendelige produkter der er tilgængelige på markedet idag.

2.2. Farvernes anvendelse.

Farveskalaen er opdelt i 2 serier: normalserie og effektserie.

Normalserien er fortrinsvis beregnet til større flader, murflader og lignende, mens effektserien kun er beregnet til mindre bygningsdele som vinduer, døre og lignende.

2.3. Farveprøver.

Farverne er valgt fra Københavns Malerlaugs "Nye farveprøver" 1.udg.1970 og numrene refererer direkte til denne samling, som forhandles af malerlauget. Farveprøver, som svarer til de 2 serier, kan ses hos Teknisk forvaltning, Havnegade 16.

2.4. Normalserien.

Normalserien omfatter følgende numre svarende til Københavns Malerlaugs "Nye farveprøver" 1. udgave 1970:

(001) - ren hvid.

(014) - ren sort (kun til mindre facadedetaljer, sokler og lignende).

(015), (016), (017), (018), (019) - lyse og mørke grå.

(129), (131), (132) - gråblå.

(039), (040), (041), (042) - gullig grå.

- (043) - oliven.
- (057), (058), (059), (060) - beige drap.
- (051), (052) - lys og mørk dæmpet gul.
- (065) - mørk okker udtonet med hvidt.
- (068) - kraftig lys okker.
- (061) - drap.
- (062) - tobaksbrun.
- (082) - mørk dyb brun (kun til mindre facadedetaljer, sokler og lignende).
- (092), (093) - lys og mørk dodenkop.
- (204), (209) - grågrønne.

Foruden de ovenfor angivne farver kan alle mellemtoner mellem (068) og (051) og mellem (068) og (058) samt jernvitriol, okker og umbra i hvidtekalk henregnes til normalserien og tillades anvendt i samme omfang.

2.5.

Effektserien.

Effektserien omfatter følgende numre svarende til Københavns Malerlaugs "Nye farveprøver" 1. udgave 1970:

- (001) - ren hvid.
- (014) - ren sort (kun til mindre facadedetaljer, sokler og lignende).
- (054) - korngul.
- (101) - pompeiansk rød.
- (100) - mørk bordeauxrød.
- (135) - mørk blå.
- (153) - mørk turkis.
- (176) - mellemgrøn.
- (174) - mørk kromgrøn.
- (175) - vogngrøn.

NB: farverne i denne serie må ikke udtones med hvidt.

3.0. MARKISER.

3.1. På forhusbebyggelse mod vejskel må der ikke anbringes faste baldakiner, udhængstage og lignende overdækninger.

3.2. Overdækninger må kun udføres som markiser af lettere og sammenklappelig konstruktion og skal have underkanten hævet min. 2,20 m over fortov. Fremspringet, der højst må være 2,00 m, skal være fjernet min. 0,50 m fra kantstensforkant eller rendestenslinien. Se fig. 4.

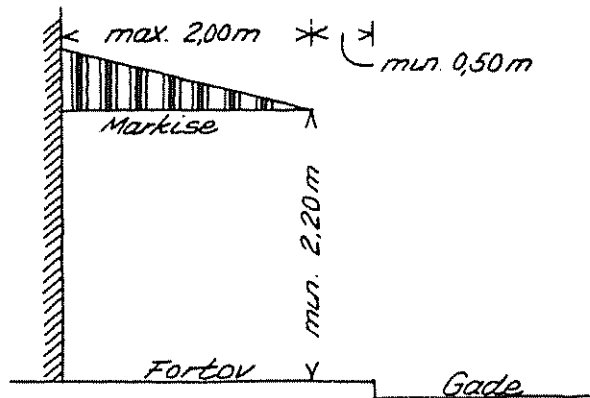


Fig.4.

3.3. Markiser skal være af stof eller have stoflignende karakter.

3.4. Byrådet kan forlange, at markiser og skilte tilpasses eventuelle markiser og skilte på naboejendommene.

4.0. SKILTNING.

4.1. I Danmark er "landevejsreklamer" forbudt. Det danske landskabs træk er normalt så spinkle, at de ikke kan hamle op med grove reklameskilte.

Det er noget af det samme problem, vi møder i bymiljøer med forholdsvis lave huse. Reklameskilte stjæler billedet fra bygningerne.

Det er ikke Korsør byråds hensigt at ville forbyde en husejer at sætte sit navn på sin ejendom eller at skilte med virksomhedens navn og art. Det er der en århundredgammel tradition for herhjemme. Ulykken er bare, at skiltningen i vore dage er blevet for grov og dominerende.

4.2. Retningslinier for skiltning.

4.2.1. Generelt.

Følgende retningslinier for skiltning gælder - med undtagelse af offentlig trafikskiltning for hvilken der gælder fællesretningslinier for hele landet - for al skiltning, der anbringes på eller i tilknytning til bygningers og hegns yderside.

Skiltningens omfang skal begrænses til det nødvendige. De enkelte skilte skal være tilpasset bygningens og gadestrækningens arkitektoniske holdning samt være i overensstemmelse med de nedenfor anførte detaillerede bestemmelser vedr. indhold, placering, udformning, skrifttyper, farver og materialer samt belysning.

4.2.2. Tekstindhold.

På skilte kan følgende tekstindhold tillades:

- a) Indehaverens navn alene.
- b) Virksomhedens eller branchens navn alene.
- c) Indehaverens navn og branche.
- d) Bomærker, symboler eller billedmæssig skiltning kan kun tillades, hvor der er ægte tradition for det i branchen (bager, frisør, glarmester etc.) eller hvor der i nyere tid er gjort en særlig indsats for at udforme symboler af samme grafiske kvalitet (f.eks. pil-mærket og elmærket).
- e) Skiltning for kædeforretninger skal tilpasses byens målestok.

Følgende tekstindhold på skilte kan ikke tillades:

- a) Skiltning for mærkevarer.
- b) Slogans eller anden form for reklameagtig tekst.

4.2.3.

Placering.

Skiltning må ikke helt eller delvis dække arkitektoniske led som f.eks. gesimser, bånd, indfatninger, pilastre og lignende. Dette gælder hvad enten skiltningen er udført som montering af præfabrikerede skilte eller påmalet direkte på bygningens yderflade.

Placering af skilte for forskellige virksomheder på en og samme facade skal samordnes, så der opnås en god helhedsvirkning.

Skiltning parallelt med en bygnings facade kan tillades placeret således:

- a) På vægpiller i stueetagen fra sokkel til overkant vindue, henholdsvis dør eller port.
- b) I selve åbningen foroven (i vinduer tillige for-neden).
- c) Umiddelbart over åbninger i stueetagen, men under en eventuel gesims.
- d) Mellem gesims og underkant vinduer 1. sal i de tilfælde, hvor husets arkitektur iøvrigt motive-rer det.

Skiltningen over underkant vinduer 1. sal er normalt ikke tilladt.

Placering af skilte vinkelret på facaden (udhængsskilte) kan kun påregnes tilladt for offentlige eller halvoffentlige servicevirksomheder incl. turistinformation, hotel- og restaurationsvirksomhed samt hvor der er ægte tradition for det i branchen (bager, frisør, glarmester etc.) eller hvor der i nyere tid er gjort en særlig indsats for at udforme skilte af samme grafiske kvalitet (f.eks. pil-mærket og el-mærket).

4.2.4.

Udformning.

Skiltet skal passe til huset og må ikke ved sin udformning få karakter af facadebeklædning. Bygningens facade skal kunne opfattes som en konstruktiv helhed fra terræn til tag. Den gængse skilteform, der består i en indklædning af facadepillerne med tyndt plademateriale sammenbygget

med en tilsvarende skilteflade over åbningerne er i denne henseende meget uheldig og kan ikke tillades.

Skiltets ydre kontur skal være geometrisk enkel. Sådanne naturformer eller stærkt modebetonede uregelmæssige former er ikke tilladt.

Bredden på pilleskilte må højst være 2/3 af pillens bredde.

Højden på overskilte må højst være 50 cm, hvis den ikke i forvejen er givet af evt. gesims eller bånd.

Dette gælder også for løse skiltebogstaver eller tekst, der males direkte på vægfladen.

Udhængsskilte kan normalt ikke gives større frem-spring end 1,25 m og større højde end 0,5 m.

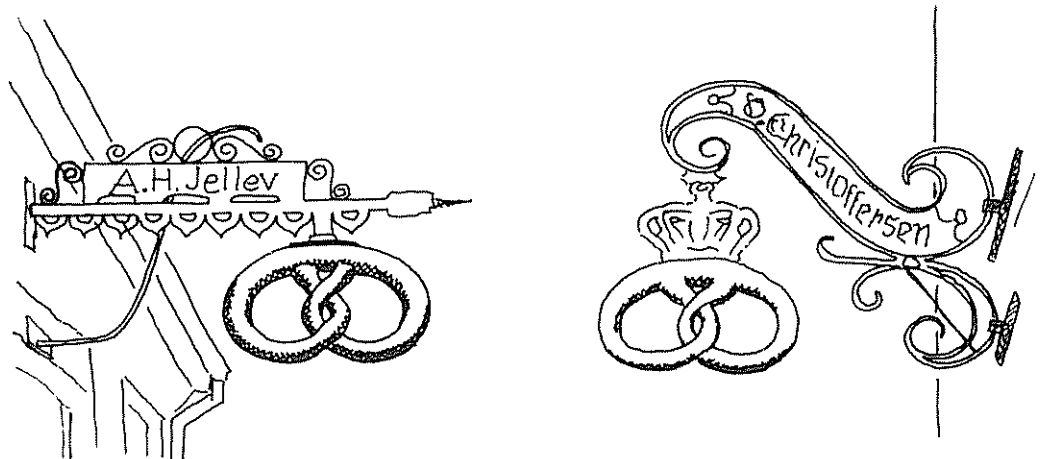


Fig.5. Eksempler på laugsskilte.

4.2.5.

Skrifttyper.

Se bilag 1 Som grundlag for valg af skrifttype foreskrives følgende 13 skriftsnit valgt blandt velkendte typografiske snit. Andre skrifter af tilsvarende typer og god grafisk kvalitet kan efter omstændighederne tillades anvendt.

Skriftprøve:

Eksempel:

a) Fed antikva

Thorowgood

b) - - , kursiv

-

c) Romersk

Optima

d) Halvfed fransk antikva

Century Schoolbook,
bold

e) Egyptienne	Clarendon
f) Bred egyptienne	Volta
g) Halvfed grotesk	Helvetica
h) Bred grotesk	Univers 83
j) Smalfed grotesk	Grotesqus no.9
k) Smal grotesk	Condensed Sans Serif no.7
l) Dekoreret antikva	Chisel
m) Engelsk skriveskrift	Art script
n) Halvfed -	Commercial

4.2.6. Skiltenes farver og materialer.

Skiltefladen kan være af træ eller metal bladfor-
gyldt eller malet i farver fra begge farveseri-
erne, normalserien og effektserien, ligeledes na-
turbehandlet ædeltræ, mørkt patineret metal el-
ler selve vægfladen.

Skiltningen skal uanset materialevalg normalt
fremtræde med mørk bund og lyse bogstaver/sym-
boler. Overfladen må ikke være blank eller spej-
lende.

4.2.7. Skiltebelysning.

Den foreskrevne udførelse af skilte med lys
skrift på mørk bund vil normalt udnytte den al-
mindelige gadebelysning så godt, at særbelys-
ning bliver overflødig. Indvendigt belyste skil-
te eller løse bogstaver skal udformes således,
at kun bogstavernes front er transparent. Skil-
tekassen/bogstavernes sider skal fremtræde i en
af de mørke farver fra de 2 farveserier eller
i mørkt patineret metal.

Lysstyrken i bogstaverne skal være lav som f.
eks. i indvendigt belyste trafikskilte.

Vedrørende god og uheldig facadeskiltning se bi-
lag nr. 2 og 3 bagest i vejledningen.

5.0. BYGGEANDRAGENDE, VEJLEDENDE MATERIALE, LÅNEORDNING FOR PRIVATE.

5.1. Generelt.

- Stk. 1. I lokalplan nr. 20 kræves byggetilladelse for en række byggearbejder, som ellers ikke kræver byggetilladelse i medfør af Bygningsreglement 1982.
- Stk. 2. Byggesagsbehandlingen på de i stk. 1 nævnte arbejder er gebyrfri. Udføres der i forbindelse med de her nævnte arbejder øvrige arbejder, som kræver gebyr i medfør af bygningslovgivningen betales normalt gebyr for disse arbejder.

5.2. Krav til projektmateriale.

Stk. 1. Projekter for ny-, om- og tilbygning.

Ved ansøgning om byggetilladelse til ovennævnte byggearbejder indenfor området, der omfattes af den bevarende lokalplan nr. 20, skal det indsendte projektmateriale udover, hvad der er foreskrevet i bygningsreglementets kap. 1.2, indeholde følgende materiale:

- a) Facadetegninger i mål 1:100 eller min. 1:250 med de påtænkte eventuelle bygningsændringer samt del af nabobygningerne vist.
- b) Oplysninger om materialer, farver og udførelse skal være påført tegningerne.

Stk. 2. Projekter for ændring eller nyetablering af skilte.

Ansøgning om tilladelse til ændring eller nyetablering af skilte skal være bilagt:

- a) Facadetegning i min. 1:100 med skiltet vist.
- b) Et lodret snit i min. 1:100 med skilt og evt. bæringer vist.
- c) Detailtegning af skiltet med fuld tekst og udformning.
- d) Oplysninger om materiale, farve og udførelse skal være påført tegningerne.
- e) Evt. udvendig belysning af skiltet skal være vist på tegningsbilagene.

5.3. Vejledende materiale.

Materiale, som kan være vejledende og til støtte ved projektering indenfor lokalplanområdet

i den indre by, vil løbende blive suppleret og samlet i Teknisk forvaltning, Planlægningsafdelingen.

Dette materiale vil være tilgængeligt for byggherrer og projekterende samt andre interesserede.

Materialet omfatter bl.a. følgende:

- a) Facadetegninger i mål 1:100 og 1:250 af langt den overvejende del af bygningerne i Korsør bymidte.
- b) Fotografier i farvedias af samtlige facader indenfor lokalplanens område.
- c) Eksempler på illustration af bygningsændringer i projektmateriale.
- d) Eksempler på ønskelig og mindre ønskelig udformning af bygninger og skilte i Korsør bymidte og andre steder.
- e) Farveprøver svarende til normalserien og effektserien.
- f) Skriftprøver svarende til de skriftprøver, som er foreskrevet i retningslinierne for skiltning og som er vedlagt nærværende retningslinier som bilag nr.1.

5.4.

Låneordning for private.

I erkendelse af, at visse af de bygningsmæssige foranstaltninger, som kræves i lokalplan nr. 20 i form af materialekrav, udformning m.v., kan stille større økonomiske krav til bygherren end en løsning med billigere materiale m.v. har Korsør byråd vedtaget en låneordning til private indenfor lokalplanens område.

Ordningen omfatter:

Et lån, der andrager 20% af udgiften til tagpap eller Monarfol eller lign., lægter, tegltag eller andet oprindeligt tagmateriale samt vinduer og døre.

Det er en forudsætning, at arbejdet udføres af en momsregistreret virksomhed.

Lånet, der også omfatter låneomkostningerne, ydes som et rente- og afdragsfrit lån, der forfalder ved ejerskifte.

Således vedtaget af Korsør byråd, den 5. juli 1984

Skrifttyper til skilte.

Fed antikva Thorowgood

A B C D E a b c d e 1 2 3 4 5

Fed antikva, kursiv

A B C D E a b c d e 1 2 3 4

Romersk Optima

A B C D E F G H I a b c d e f g h i 1 2 3 4 5 6

Halvfed fransk antikva Century Schoolbook, bold

A B C D E F G a b c d e f g 1 2 3 4 5

Egyptienne Clarendon

A B C D E F a b c d e f 1 2 3 4

Bred egyptienne Volta

A B C D E a b c d e 1 2 3

Halvfed grotesk Helvetica

A B C D E F G a b c d e f g 1 2 3 4 5

Bred grotesk Univers 83

A B C D E F a b c d e f 1 2 3 4

Smalfed grotesk Grotesque no. 9

A B C D E F G H I J K a b c d e f g h i j k 1 2 3 4 5

Smal grotesk Condensed Sans Serif no. 7

A B C D E F G H I J K L M N O P a b c d e f g h i j k l m n o p 1 2 3 4 5 6 7 8 9

Dekoreret antikva Chisel

A B C D E F G H a b c d e f g h 1 2 3 4 5

Engelsk skriveskrift Art script

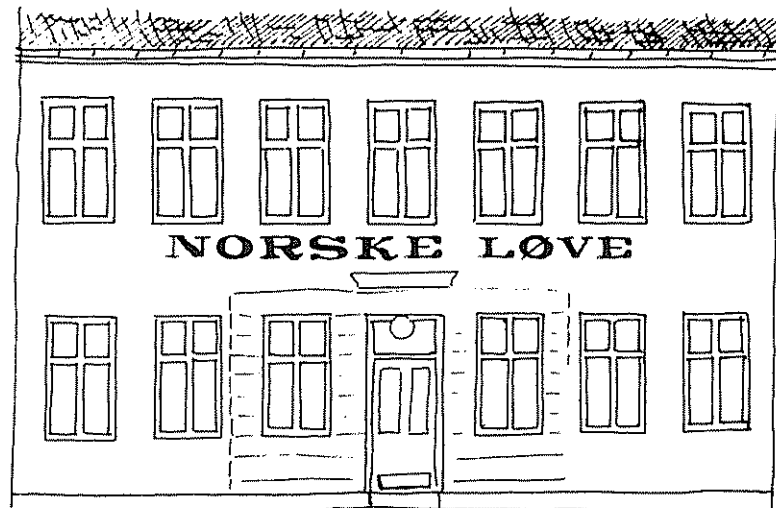
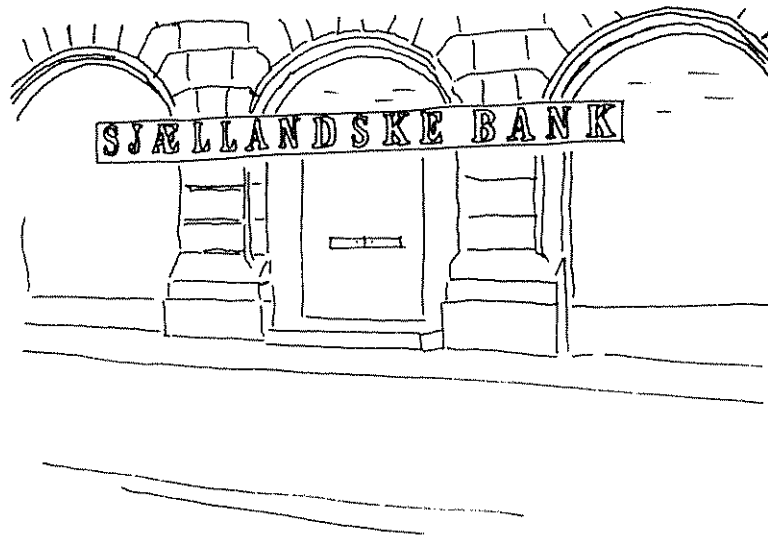
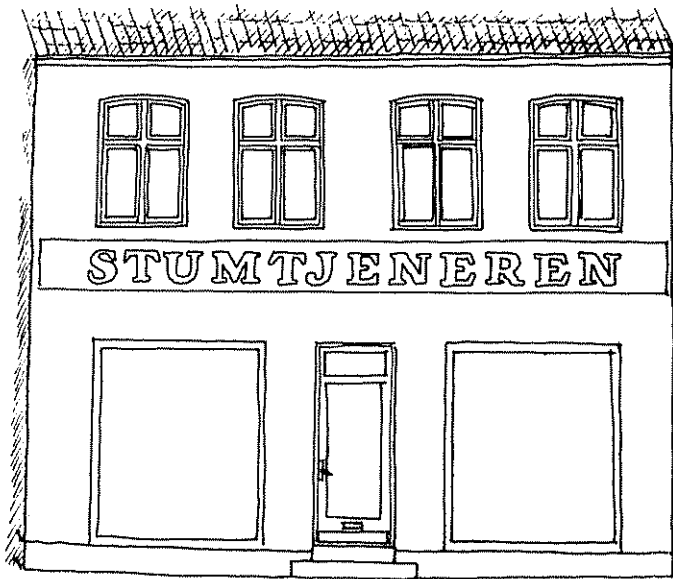
A B C D E F G a b c d e f g 1 2 3 4 5 6

Halvfed skriveskrift Commercial

A B C D E F G H a b c d e f g h 1 2 3 4 5 6

Billag 2

Eksempler på god facadeskiltning.



Bilag 3

Eksempler på uheldig facadeskiltning.

