

NOTAT

19. april 2024
Sag: 24-001213
Carsten Sloth Møller
Plan, Byg og Erhverv

Slagelse Kommunes udtalelse vedr. indhold og omfang af miljørapporten for projekt vedr. højvandssikring ved Halsskov – Område 1

Vedlagt er

- Afgrænsningsnotat af 17. april 2024

Projektet vedr. højvandssikring ved Halsskov – Område 1, er et såkaldt Kap. 1a projekt, hvor Slagelse Kommune, Miljø og Natur faciliterer processen i henhold til kystbeskyttelsesloven. Det er det kommende Digelag Halsskov Nord, der bliver bygherre på projektet. Indtil digelaget kan stiftes, er det repræsenteret af Slagelse Kommune, Miljø og Natur. Inden Slagelse Kommune i samarbejde med det lokale digelag – Halsskov Nord (bygherre) udarbejder miljørapporten for projektet vedr. højvandssikringen ved Halsskov – Område 1, skal Slagelse Kommunes VVM myndighed fremsende en udtalelse til bygherre iht. miljøvurderingslovens § 23 om miljørapportens indhold og detaljeringsgrad. Udtalelsen skal udarbejdes under hensyntagen til de oplysninger bygherre har fremlagt om projektets særlige karakteristika, herunder dets placering og tekniske kapacitet og dets forventede indvirkning på miljøet, og de under høringen fremkomne kommentarer og bemærkninger.

Slagelse Kommune har, iht. miljøvurderingslovens § 35 stk. 3, 2. punkt, foretaget en høring af berørte myndigheder, interesseorganisationer og den berørte digegruppe:

Berørte myndigheder er iht. miljøvurderingslovens § 31 afgrænset til følgende:

- Slagelse Kommune (interne myndighedsområder)
- Kystdirektoratet (berørt myndighed i forhold til kyst og søterritoriet)
- Naturstyrelsen (forhold vedr. natur/naturpleje)
- Miljøstyrelsen (berørt myndighed i forhold til Natura 2000 og vandramme- og havstrategidirektivet)
- Museum Vestsjælland (Arkæologiske interesser på land)
- Vikingeskibsmuseet (Arkæologiske interesser på søterritoriet)

Høringen fandt sted fra den 21. marts 2024 til den 15. april 2024. I forbindelse med høringen er der modtaget to høringssvar. Et høringssvar er fra Miljøstyrelsen, som gør opmærksom på at hvor kommunen er ansvarlig myndighed i forhold til afgørelser på miljøområdet, og hvor Miljøstyrelsen ikke er tilsynsmyndighed, vil Miljøstyrelsen som udgangspunkt ikke foretage en realitetsbehandling af henvendelsen. Styrelsen kvalitetssikrer ikke kommunens udkast til afgørelser, idet kommunen forudsættes at have inddraget alle relevante parametre i vurderingen af sagen.

Et høringssvar er fra Slagelse Kommunes miljøafdeling, som gør opmærksom på, at området er områdeklassificeret og at der skal tages stilling til hvilken jordklasse man ønsker at tilkøre arealerne og at der udarbejdes en jordhåndteringsplan, som godkendes af Slagelse Kommune inden projektet igangsættes.

Høringssvarene giver ikke anledning til at udvide emnerne der skal undersøges nærmere i miljørapporten. Afgrænsningsnotatet har fremhævet følgende miljøforhold der undersøges nærmere:

- Menneskers sundhed undersøges i forhold til støj.
- Biologisk mangfoldighed undersøges, herunder natur beskyttet i henhold til naturbeskyttelseslovens §3¹, internationale naturbeskyttelsesinteresser jf. kysthabitatbekendtgørelsen² (Natura 2000 og bilag IV arter) og marin natur.
- Vand luft og klima undersøges mht. overfladevand, jf. lov om vandplanlægning³ og ressourceforbrug.

Projektområdet er ikke kortlagt som forurenede og jf. projektbeskrivelsen tilføres der kun jord klassificeret som ren jord.

1. Bygherres beskrivelse af projektet

Projektområdet omfatter kystlinjen fra Halsskov Havn, og ca. 610 meter mod syd. Projektområdet er inddelt i 3 delområder: 1A, 1B og 1C.

I delområde 1A anlægges der en højvandsbeskyttelse i form af højvandsmur, og jorddige, kombineret med strandfodring. Der etableres desuden dræn og brønd til håndtering af bagvand og for at sikre adgang til foranliggende arealer etableres to overkørsler til køretøjer.

I delområde 1B er der et eksisterende dige som vil blive forstærket. Der vil blive etableret to overkørsler til køretøjer.

På pynten ved Pilevænget, delområde 1C, kombineres et jorddige og en højvandsmur for at sikre beskyttelse af de bagvedliggende boliger. I forlængelse af jorddiget i delområde 1B etableres et ca. 40 m langt jorddige i lerjord. På den sidste del af strækningen etableres i stedet for diget en ca. 60 m lang betonmur. Både diget og betonmuren har kronekote +2,5.

For nærmere beskrivelse af projektet og delområderne henvises til vedlagte afgrænsningsnotat.

2. Miljørapportens indhold og detaljeringsgrad

Miljørapporten, som bygherre fremlægger, omfatter miljøkonsekvensvurderingen (VVM) af det ansøgte projekt. De data og oplysninger, som skal fremlægges i miljøkonsekvensrapporten i henhold til miljøvurderingslovens bilag 7, skal være fuldstændige og af tilstrækkelig høj kvalitet.

¹ Bekendtgørelse nr. 1392 af 4. oktober 2022 af lov om naturbeskyttelse.

² Bekendtgørelse nr. 654 af 19. maj 2020 om administration af internationale naturbeskyttelsesområder samt beskyttelse af visse arter for så vidt angår kystbeskyttelsesforanstaltninger samt etablering og udvidelse af visse anlæg på søterritoriet.

³ Lovbekendtgørelse nr. 126 af 26. januar 2017 om vandplanlægning

Bygherre skal sikre, at miljøkonsekvensrapporten er udarbejdet af kvalificerede og kompetente eksperter.

I henhold til Miljøvurderingslovens § 20 stk.2 skal miljøkonsekvensrapporten mindst omfatte følgende oplysninger:

1. En beskrivelse af projektet med oplysninger om projektets placering, udformning, dimensioner og andre relevante særkender,
2. en beskrivelse af projektets forventede væsentlige indvirkninger på miljøet,
3. en beskrivelse af projektets særkender eller de foranstaltninger, der påtænkes truffet for at undgå, forebygge eller begrænse og om muligt neutralisere forventede væsentlige skadelige indvirkninger på miljøet,
4. en beskrivelse af de rimelige alternativer, som bygherren har undersøgt, og som er relevante for projektet og dets særlige karakteristika, og en angivelse af hovedårsagerne til den valgte løsning under hensyntagen til projektets indvirkninger på miljøet,
5. et ikketeknisk resumé af de i nr. 1-4 omhandlede oplysninger og
6. alle yderligere oplysninger omhandlet i bilag 7, som er relevante for de særlige karakteristika, der gør sig gældende for et bestemt projekt eller en bestemt projekttype og for det miljø, der kan forventes at blive berørt.

Bygherre skal sikre, at miljøkonsekvensrapporten, på en passende måde påviser, beskriver og vurderer projektets væsentlige direkte og indirekte virkninger på følgende faktorer:

- 1) Befolkningen og menneskers sundhed,
- 2) den biologiske mangfoldighed med særlig vægt på arter og naturtyper, der er beskyttet i henhold til Rådets direktiv 92/43/EØF af 21. maj 1992 om bevaring af naturtyper samt vilde dyr og planter og Europa-Parlamentets og Rådets direktiv 2009/147/EF af 30. november 2009 om beskyttelse af vilde fugle,
- 3) jordarealer, jordbund, vand, luft og klima,
- 4) materielle goder, kulturarv og landskab og
- 5) samspillet mellem faktorerne i nr. 1-4.

Ovenstående virkninger skal omfatte de forventede virkninger af projektets sårbarhed over for risici for større ulykker eller katastrofer.

2.1 Afgrænsning af miljøvurderingens indhold

I det følgende beskrives Slagelse Kommunes krav til indholdet og detaljeringsgraden i den samlede miljøkonsekvensrapport. Herunder hvilke miljøfaglige emner og faktorer, der skal undersøges for at kommunen kan vurdere om der kan gives en tilladelse til projektet.

Det er bygherres (her Slagelse Kommune, Miljø og Natur som repræsentant for det kommende Digelag Halsskov Nord) ansvar at sikre, at den samlede miljøkonsekvensrapport i øvrigt lever op til kravene i miljøvurderingslovens § 20, samt bilag 7.

2.1.1 Beskrivelse af projektet

Projektbeskrivelsen i den samlede miljøkonsekvensrapport skal opfylde kravene i miljøvurderingsloven. Hele anlæggets fysiske placering, udformning og karakteristika, ligesom

arealanvendelsesbehovet under anlægs- og driftsfasen skal beskrives i miljøkonsekvensrapporten.

For de midlertidige aktiviteter i anlægsfasen skal anlæg/byggepladser beskrives for så vidt angår omfang, placering og indretning samt væsentlige anlægsprocesser, der foregår på/fra pladserne. Projektbeskrivelsen skal ligeledes omfatte projektets forventede ressourceforbrug, generering af reststoffer/affald/overskudsjord og lign.

Dertil skal projektets driftsfase klart beskrives, herunder også omfanget af vedligehold og affald.

2.1.2 Hovedforslag og alternativer

Der skal i den samlede miljøkonsekvensrapport gøres rede for hovedtræk i processen, der har ledt op til udformningen af det aktuelle projekt, og rapporten skal indeholde en beskrivelse af de væsentligste alternativer, der er blevet undersøgt, samt en begrundelse for den valgte løsning, herunder en beskrivelse af hvorfor øvrige alternativer er enten fravalgt eller tilvalgt.

I forhold til hovedforslag og alternativer, som ikke er blevet afvist i de indledende faser af projektet, skal miljøkonsekvensrapporten tage udgangspunkt i det oplæg til projektet, der er fremstillet i ideoplægget.

For højvandsbeskyttelse i projektområdet, er det valgt at gå videre med det hovedforslag som er beskrevet i det indledende afsnit i vedlagte afgrænsningsnotat.

Udover ovennævnte hovedforslag, kan der i miljøvurderingsprocessen opstå behov for nærmere undersøgelse af alternativer.

Såfremt alternativer fravælges undervejs, skal der i miljøkonsekvensrapporten redegøres for valget, f.eks. med henvisning til, at der er afdækket uacceptable miljøpåvirkninger eller, at løsningerne ikke er mulige at realisere i praksis.

2.1.3 Referencescenarie

Miljøkonsekvensrapporten skal indeholde en beskrivelse af den aktuelle miljøstatus (referencescenarie) for de miljøemner, som undersøges i miljøkonsekvensrapporten, herunder også gældende internationale, nationale, regionale og lokale planlægnings- og lovgivningsmæssige forhold og bindinger, der findes i det område, der forventes berørt af projektet.

Beskrivelsen af eksisterende miljøstatus skal tillægges særlig vægt for de miljøemner, som forventes væsentligt berørt af projektet, og/eller hvor eksisterende målsætninger, grænseværdier, beskyttelseshensyn mv. er udfordret, inden det aktuelle projekt gennemføres. Miljøkonsekvensrapporten skal derudover indeholde en beskrivelse af den sandsynlige udvikling, hvis projektet/planen ikke gennemføres (0-alternativet).

2.1.4 Metodebeskrivelse

Miljøkonsekvensrapporten og eventuelle tilhørende baggrundsdokumenter skal indeholde en metodebeskrivelse, beskrivelse af vurderingsgrundlaget og beskrivelse af de undersøgte parametre. Ligeledes skal der indgå en beskrivelse af den vurderingsmetode, der anvendes til at vurdere graden af miljøpåvirkningerne.

Den anvendte metode til vurdering af miljøpåvirkningerne skal klart kunne konkludere, i hvilken grad projektet forventes at påvirke miljøet for de enkelte miljøparametre og om projektet forventes at skade miljøet samt konsekvenserne af denne påvirkning. Metoden skal også klart understøtte konklusioner i forhold til nødvendige afværgeforanstaltninger og overvågning.

2.1.5 Potentielle miljøpåvirkninger og deres karakter

Den samlede miljøkonsekvensrapport skal indeholde vurderinger af projektets forventede væsentlige indvirkninger på miljøet, bl.a. som følge af anlæg af projektet og tilstedeværelsen af projektet i drift, brugen af naturressourcer, emissioner, gener og farer som følge af projektet, indvirkning på klimaet og sårbarhed overfor klimaændringer.

Karakteren af de indvirkninger, som skal belyses i den samlede miljøkonsekvensrapport for de relevante miljøemner, som fremgår i miljøemnetabellen i afgrænsningsnotatets afsnit 5, er de direkte og i givet fald indirekte, sekundære, kumulative, grænseoverskridende, kort-, mellem- og langsigtede, vedvarende eller midlertidige samt positive eller negative virkninger.

I forhold til kumulative påvirkninger er der tale om resultatet af kombinerede påvirkninger fra et projekt eller en aktivitet i forbindelse med eksisterende, planlagte og/eller forventede fremtidige aktiviteter. Miljøkonsekvensrapporten skal således indeholde en vurdering af projektets kumulative virkninger med andre eksisterende og/eller godkendte projekter eller planer, idet der tages hensyn til eventuelle eksisterende miljøproblemer i forbindelse med områder af særlig miljømæssig betydning, som kan forventes at blive berørt.

2.1.6 Manglende viden

Den samlede miljøkonsekvensrapport skal indeholde en beskrivelse af eventuel manglende viden i forhold til vurderingen af projektets miljøpåvirkninger, eventuelle mangler i vidensgrundlaget og af de væsentligste usikkerheder ved vurderingerne. Usikkerheder af en sådan karakter, at det har væsentlig betydning for miljøkonsekvensrapportens konklusioner eller vurderingernes gyldighed/validitet skal klart beskrives for de relevante miljøemner, så det kan indgå i myndighedernes behandling af miljøkonsekvensrapporten i henhold til miljøvurderingslovens § 25.

2.1.7 Afværgeforanstaltninger og overvågning

Den samlede miljøkonsekvensrapport skal indeholde en beskrivelse af foranstaltninger, som tages for at undgå, forebygge eller begrænse og om muligt neutralisere forventede væsentlige skadelige indvirkninger på miljøet i både anlægs- og driftsfasen.

Afværgeforanstaltningerne skal beskrives under de enkelte miljøemner og samlet f.eks. i en tabel i et sammenfattende afsnit i miljøkonsekvensrapporten. Det skal klart beskrives, hvilke miljøpåvirkninger, som de påtænkte foranstaltninger skal afværge, den forventede effekt af foranstaltningerne og eventuel usikkerhed ved foranstaltningerne.

Den samlede miljøkonsekvensrapport skal ligeledes indeholde et overvågningsprogram for eventuel nødvendig overvågning af væsentlige skadelige virkninger, f.eks. overvågning af om særlige situationer opstår, hvor afværgeforanstaltninger skal sættes i værk, eller overvågning af afværgeforanstaltningernes effekt. Eventuel overvågning skal beskrives samlet f.eks. i en tabel i et sammenfattende afsnit i miljøkonsekvensrapporten.

Den samlede miljøkonsekvensrapport skal for både afværgeforanstaltninger og eventuel overvågning meget klart gøre rede for, om disse indarbejdes som en integreret del af projektet

og dermed udføres som en del af projektet, eller om der er tale om forslag til foranstaltninger og overvågning, som vil kunne iværksættes.

2.1.8 Ikke teknisk resumé

Den samlede miljøkonsekvensrapport skal indeholde et ikke-teknisk resumé i et letlæseligt sprog, som på en klar og overskuelig måde skal formidle hovedtrækkene i miljøkonsekvensrapporten. Det ikke-tekniske resumé er målrettet folk uden en miljøfaglig, teknisk eller juridisk baggrund.

2.1.9 Referencer

Den samlede miljøkonsekvensrapport skal indeholde en referenceliste over de kilder, der er benyttet i rapporten.

2.1.10 Miljøemner i miljøkonsekvensrapporten

I tabellen i det vedlagte afgrænsningsnotat (i afsnit 5) beskrives de miljøemner der vurderes at skulle indgå i miljøkonsekvensrapporten og hvor det ikke har kunne afvises, at de vil blive berørt i væsentlig grad af projektet.

De miljøemner, hvor det på baggrund af den foreliggende viden og en umiddelbar vurdering ikke kan afvises, at projektet kan medføre en væsentlig påvirkning, er markeret med kryds i kolonnen: "Beskrives og vurderes nærmere i miljøkonsekvensrapporten". Disse emner vil skulle behandles i miljøkonsekvensrapporten.

For nogle af emnerne forventes det, at væsentlige eller skadelige indvirkninger på miljøet vil kunne afvises umiddelbart, f.eks. på baggrund af foranstaltninger indbygget i projektet under projektdesignfasen eller på baggrund af erfaringer fra tilsvarende projekter, mens der for andre miljøforhold er tale om mere omfattende analyser. For emner, der ikke vurderes at kunne blive berørt eller påvirket af projektet, er der redegjort for, hvorfor disse ikke behandles yderligere i miljøkonsekvensrapporten. Disse er markeret med kryds i kolonnen: "Beskrives og vurderes ikke nærmere".

Afgrænsningen af miljøemner er foretaget på baggrund af den foreliggende projektbeskrivelse (jf. afgrænsningsnotatets afsnit 2) og fremgår af afsnit 5 Afgrænsningsskema i afgrænsningsnotatet. Såfremt projektet måtte blive ændret undervejs, eller der fremkommer oplysninger om miljøpåvirkninger eller lign., som afgrænsningsnotatet ikke har taget højde for, vil dette efter aftale med myndigheden blive indarbejdet i miljøkonsekvensrapporten, således at oplysningerne i miljøkonsekvensrapporten er fuldstændige og af tilstrækkelig høj kvalitet.

Slagelse Kommune vurderer at følgende emner, udover de der er bestemt i lovgivningen (jf. afsnit 2), skal beskrives og vurderes nærmere i miljøkonsekvensrapporten:

- **Menneskers sundhed.** Støj.

- **Biologisk mangfoldighed**, herunder natur beskyttet i henhold til naturbeskyttelseslovens §3⁴, internationale naturbeskyttelsesinteresser jf. kysthabitatbekendtgørelsen⁵ (Natura 2000 og bilag IV arter) og marin natur.
- **Vand luft og klima**. Overfladevand, jf. lov om vandplanlægning⁶ og ressourceforbrug.

Det er desuden vurderet, at projektet ikke kan have grænseoverskridende indvirkninger på miljøet, og der skal dermed ikke foretages en notificering og høring i henhold til ESPOO-reglerne.

Miljøkonsekvensrapporten behøver ikke følge samme struktur som overstående liste over emnerne, men det er afgørende, at krav beskrevet i afgrænsningsnotatet og hertil hørende afgrænsningsskema er afdækket i de efterfølgende beskrivelser og vurderinger.

Slagelse Kommune forbeholder sig ret til at fremkomme med supplerende bemærkninger til indholdet i miljørapporten i forbindelse med gennemgangen af udkastet til miljørapporten iht. miljøvurderingslovens § 24.

⁴ Bekendtgørelse nr. 1392 af 4. oktober 2022 af lov om naturbeskyttelse.

⁵ Bekendtgørelse nr. 654 af 19. maj 2020 om administration af internationale naturbeskyttelsesområder samt beskyttelse af visse arter for så vidt angår kystbeskyttelsesforanstaltninger samt etablering og udvidelse af visse anlæg på søterritoriet.

⁶ Lovbekendtgørelse nr. 126 af 26. januar 2017 om vandplanlægning

Højvandssikring Myndighedsprojekt

Afgrænsningsnotat

Slagelse Kommune - Center for Miljø, Plan og Teknik
Plan, Byg og Erhverv

Dato: 17. april 2024

Indhold

Afgrænsningsnotat.....	1
1 Indledning.....	2
1.1 Om afgrænsningsnotatet.....	2
1.1.1 Høringssvar fra idefasen	3
2 Projektbeskrivelse	4
2.1 Delområde 1A: Halskov Havn	4
2.2 Delområde 1B: Tilbagetrukket jorddige.....	5
2.3 Delområde 1C: Pynten ved Pilevænget.....	6
3 Lovkrav til indholdet i miljøkonsekvensrapport	7
4 Afgrænsning af miljøvurderingens indhold	8
4.1 Beskrivelse af projektet.....	8
4.2 Hovedforslag og alternativer	9
4.3 Referencescenarie.....	9
4.4 Metodebeskrivelse	9
4.5 Potentielle miljøpåvirkninger og deres karakter	10
4.6 Manglende viden	10
4.7 Afværgeforanstaltninger og overvågning.....	10
4.8 Ikke teknisk resumé.....	11
4.9 Referencer.....	11
4.10 Miljøemner i miljøkonsekvensrapporten.....	11
5 Afgrænsningsskema.....	13

1 Indledning

Halskov bydel er klassificeret som risikoområde i overensstemmelse med oversvømmelsesdirektivet¹, og derfor har Slagelse kommune i samarbejde med den lokale digegruppe udarbejdet et projekt til højvandssikring af det og 2 yderligere oversvømmelsestruede områder i Korsør by og Halskov bydel. Indeværende projekt strækker sig fra Revvej/Gransskoven mod sydøst til pynten ved Pilevænget.

Der ønskes etableret jorddiger, betonmure, og en forhøjelse af et eksisterende jorddige samt ral- og sandfodring og bølgebryder.

Projektet er opført på miljøvurderingslovens bilag 2 punkt 10 k) *'Kystanlæg til modvirkning af erosion og maritime vandbygningskonstruktioner, der kan ændre kystlinjerne, som f.eks. skråningsbeskyttelser, strandhøfder og diger, dæmninger, moler, bølgebrydere og andre konstruktioner til beskyttelse mod havet bortset fra vedligeholdelse og genopførelse af sådanne anlæg'*, og er derfor omfattet af et krav om at myndigheden skal foretage en screening af projektets miljøpåvirkninger, for at fastslå om projektet er omfattet af krav om miljøvurdering.

NIRAS har den 28. juni 2023 udført besigtigelse af områderne for de kommende anlæg, og registreret flere forekomster af markfirben. Markfirben er opført på habitatbekendtgørelsens bilag IV, og er derfor beskyttet herunder også dens yngle- og rasteområder. Det kan derfor ikke uden rimelig tvivl afvises at etableringen af højvandssikring vil medføre en forringelse af yngle- og rastesteder for markfirben, hvorfor Slagelse kommune har igangsat en frivillig miljøkonsekvensvurderingsproces af projektet.

1.1 Om afgrænsningsnotatet

Afgrænsningsnotatet er en tidlig fastlæggelse af, hvad en miljøkonsekvensrapport skal indeholde og er en vigtig forudsætning for en god miljøvurderingsprocedure.

Afgrænsningsnotatet udgør myndighedens opgavebeskrivelse til bygherre (her også Slagelse Kommune) og dennes rådgiver forud for udarbejdelsen af miljøkonsekvensrapporten. Her fastlægges hvilke miljøvurderinger, der skal gennemføres for at myndigheden samlet kan vurdere projektets miljømæssige konsekvenser.

Afgrænsningen fastlægger hvor omfattende og detaljerede oplysninger, der som minimum skal fremgå i miljøkonsekvensrapporten - herunder om og i hvilket omfang, der skal udføres feltundersøgelser og beregninger som grundlag for miljøvurderingerne. Afgrænsningsfasen kan, jf. miljøvurderingsloven, anvendes til at fravælge emner, hvor det på forhånd kan afvises, at projektet vil medføre væsentlige påvirkninger.

Som et led i miljøvurderingsprocessen skal der gennemføres en offentlig høring i forbindelse med afgrænsningen af miljøkonsekvensrapportens indhold. I denne høringsperiode kan borgere, berørte parter, interesseorganisationer og øvrige myndigheder komme med forslag til, hvad de mener der skal undersøges i forbindelse med miljøvurderingen. Svar fra høringen

¹ Rådets direktiv 2007/60/EF af 23. oktober 2007 om vurdering og styring af risikoen for oversvømmelser (oversvømmelsesdirektivet)

indarbejdes efterfølgende i afgrænsningen i relevant omfang, og myndigheden afgiver på baggrund heraf en endelig udtalelse om emnerne for den samlede miljøkonsekvensrapport.

1.1.1 Høringssvar fra idefasen

Et udkast til afgrænsningsnotatet har været i offentlig høring i perioden 21. marts – 15. april 2024 og indeværende afsnit indeholder en gennemgang af det indkomne høringssvar.

I forbindelse med høringen er der modtaget 1 høringssvar fra Miljøstyrelsen, som gør opmærksom på, at hvor kommunen er ansvarlig myndighed i forhold til afgørelser på miljøområdet, og hvor Miljøstyrelsen ikke er tilsynsmyndighed, vil Miljøstyrelsen som udgangspunkt ikke foretage en realitetsbehandling af henvendelsen. Styrelsen kvalitetssikrer ikke kommunens udkast til afgørelser, idet kommunen forudsættes at have inddraget alle relevante parametre i vurderingen af sagen.

Slagelse Kommunes miljøafdeling har fremsendt et høringssvar som gør opmærksom på, at området er områdeklassificeret og at der skal tages stilling til hvilke jordklasse man ønsker at tilkøre arealerne og at der udarbejdes en jordhåndteringsplan, som godkendes af Slagelse Kommune inden projektet igangsættes.

Høringen har ikke givet anledning til at ændre afgrænsningen af miljøkonsekvensvurderingen.

2 Projektbeskrivelse

Projektområdet omfatter kystlinjen fra Halsskov Havn, og ca. 610 meter mod syd. Projektområdet er inddelt i 3 delområder: 1A, 1B og 1C, se Figur 2.1.



Figur 2.1: Oversigt over projektområdet.

2.1 Delområde 1A: Halsskov Havn

I delområde 1A anlægges der en højvandsbeskyttelse i form af højvandsmur, og jorddige, kombineret med strandfodring. Der etableres desuden dræn og brønd til håndtering af bagvand og for at sikre adgang til foranliggende arealer etableres to overkørsler til køretøjer, se Figur 2.2.

Højvandsmuren vil være en ca. 147 m lang mur i beton, med en kronekote på +2,25 m DRV90. Muren etableres fra vendepladsen i nord langs matrikelskel til det yderste sommerhus og foran sommerhusene helt hen til den § 3 beskyttede strandeng. Hen over beredskabsvejen syd for vendepladsen anlægges et 5m bredt skot, som kan lukkes ved højvande. Havvært højvandsmuren forstærkes den eksisterende del af vejen, med stabilgrus og dæksten (se hvid markering på Figur 2.1 og Figur 2.2). Højvandsmuren suppleres med en strandfodring med ral, ca. 6 m³/m, på i alt ca. 140 m af strækning foran muren. I forlængelse af højvandsmuren etableres et ca. 114 m langt jorddige med en kronekote på mellem + 2,25 og 2,5 m. Diget

etableres som et klassisk jorddige med lerkerne og forsætter langs sommerhusbebyggelsen indtil grænsen til delområde 1B nås ved molen ud til Halssskov havn.

For at sikre at vand der samles på bagsiden af højvandsmuren og diget kan komme væk, etableres der også to brønde af 1 meters bredde, med her tilhørende rørgennemføringer og kontraventiler. I forbindelse med brønden ved diget, etableres ca. 105m dræn med $\varnothing 160\text{mm}$ og ca. 65 m med $\varnothing 450\text{mm}$. I forbindelse med drænrøret etableret også græsarmering med en $\varnothing 3\text{m}$ pumpeump ved overgangen ud til molen. Udløb fra afvandingen føres via en trykledning til strandareal, hvor vand kan udledes ved stormflodshændelser.



Figur 2.2: Oversigt over delområde 1A.

2.2 Delområde 1B: Tilbagetrukket jorddige

I delområde 1B er der et eksisterende dige som vil blive forstærket. Der vil blive etableret to overkørsler til køretøjer.

Højvandssikringen består i delområdet af et i alt ca. 350 m langt jorddige som etableres foran det eksisterende dige i området, se Figur 2.3. Det nye dige har varierende topkote, mellem +2,25 og 3 m. Diget vil blive dækket af et ca. 5 cm tykt lerlag, som forventes tilsæt med en særligt modstandsdygtig græstype, undtaget hvor der er overkørsler.



Figur 2.3: Oversigt over delområde 1B.

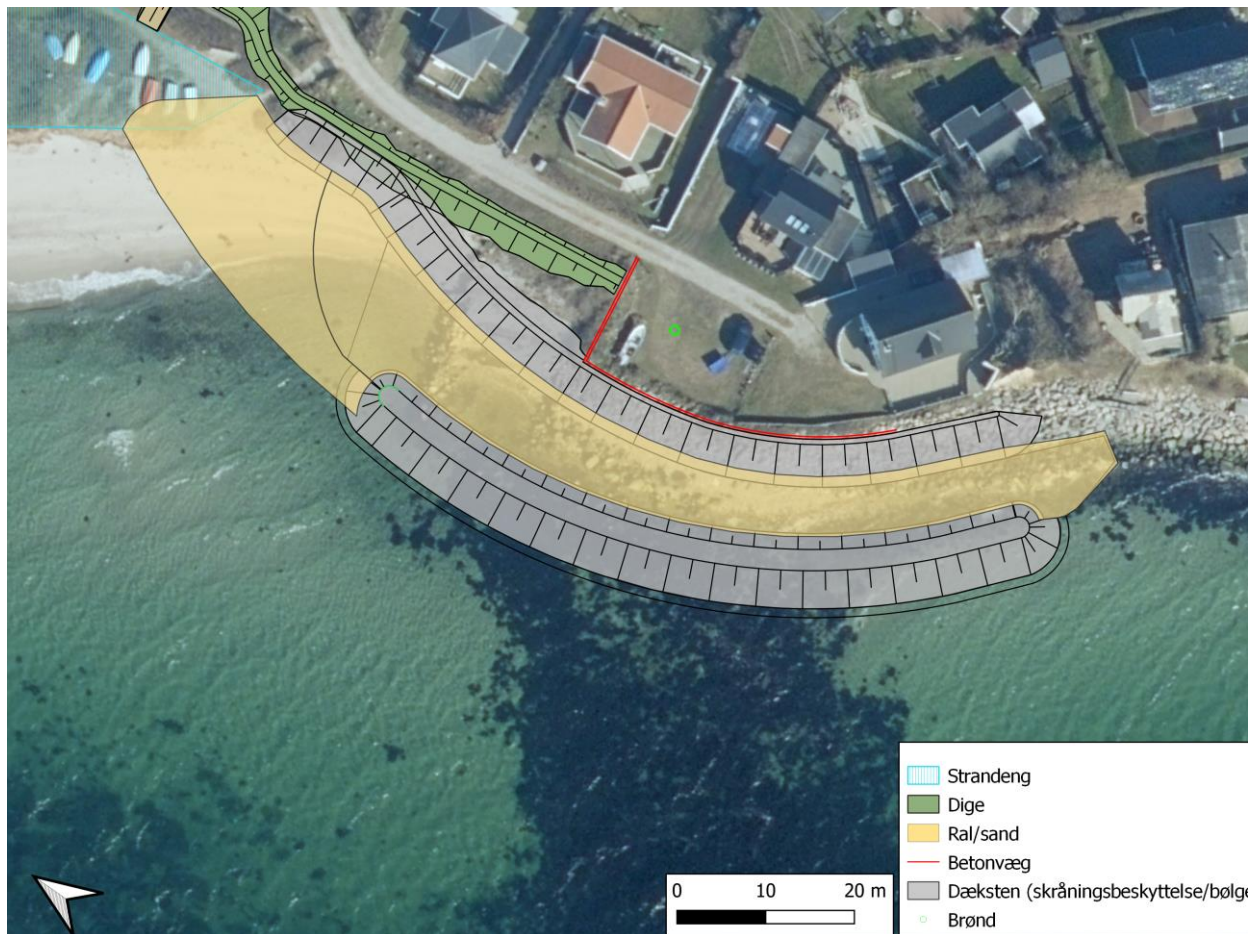
2.3 Delområde 1C: Pynten ved Pilevænget

På pynten kombineres et jorddige og en højvandsmur for at sikre beskyttelse af de bagvedliggende boliger. I forlængelse af jorddiget i delområde 1B etableres et ca. 40 m langt jorddige i lerjord. På den sidste del af strækningen etableres i stedet for diget en ca. 60 m lang betonmur. Både diget og betonmuren har kronekote +2,5 og er beliggende som vist på Figur 2.4.

For at beskytte jorddiget og højvandsmuren mod bølgepåvirkning beskyttes forstærkes den eksisterende skråningsbeskyttelse (stensætning) og der etableres en ca. 80m lang fritliggende bølgebryder med større sten, med topkote +1,4m.

Imellem bølgebryder og skråningsbeskyttelse lægges forstærkning, for at forhindre erosion. Forstærkningen er i form af et lag 40 cm sten ovenpå et lag af 25 cm filtersten. Øverst lægges et 20 cm tykt lag af sand/ral.

For at bortlede overskylsvand og vand fra bagvedliggende områder etableres en brønd bag betonmuren, hvor der kan placeres en mobilpumpe.



Figur 2.4: Oversigt over delområde 1C.

3 Lovkrav til indholdet i miljøkonsekvensrapport

Miljøkonsekvensrapporten skal udarbejdes således, at den opfylder kravene i miljøvurderingsloven. Indholdet i miljøkonsekvensrapporten er beskrevet i § 20 og bilag 7².

Miljøkonsekvensrapporten skal som minimum omfatte en beskrivelse af projektet med oplysninger om projektets placering, udformning, dimensioner og andre relevante særkender; en beskrivelse af projektets forventede væsentlige indvirkninger på miljøet, herunder direkte, indirekte, sekundære, kumulative, grænseoverskridende, kort-, mellem- og langsigtede, vedvarende og midlertidige samt positive og negative virkninger; foranstaltninger, der påtænkes truffet for at undgå, forebygge eller begrænse og om muligt neutralisere forventede væsentlige skadelige indvirkninger på miljøet; en beskrivelse af de rimelige alternativer, som bygherren har undersøgt, og som er relevante for projektet og dets særlige karakteristika, og en angivelse af hovedårsagerne til den valgte løsning under hensyntagen til projektets indvirkninger på miljøet;

² Bekendtgørelse nr. 4 af 3. januar 2023 af lov om miljøvurdering af planer og programmer og af konkrete projekter (VVM).

et ikke-teknisk resumé af de ovennævnte oplysninger og derudover alle krav, der følger af miljøvurderingslovens bilag 7.

Miljøvurderingen skal på passende måde beskrive, påvise og vurdere de væsentlige direkte og indirekte miljømæssige påvirkninger. Vurderingerne tager udgangspunkt i det brede miljøvurderingsbegreb og rummer derfor påvirkninger på:

- befolkning og menneskers sundhed
- den biologiske mangfoldighed (f.eks. fauna og flora) med særlig vægt på arter og naturtyper beskyttet i henhold til EU direktiver
- jordarealer, jordbund, vand, luft og klima
- materielle goder, kulturarv og landskab
- samspillet mellem disse faktorer

Der kan i løbet af arbejdet med miljøvurderingen opstå problemstillinger eller yderligere emner, der bør belyses som en del af det endelige beslutningsgrundlag, men som ikke fremgår af indeværende afgrænsningsnotat.

Hvis der opstår behov for undersøgelse af yderligere miljøforhold eller påvirkninger, end hvad der fremgår af dette notat, vil kommunen indgå i en dialog med henblik på en tilretning af afgrænsningsnotatet.

Derudover er det et krav i medfør miljøvurderingsloven, at miljøkonsekvensrapporten tager hensyn til tilgængelige resultater af andre relevante vurderinger foretaget i henhold til anden lovgivning. Hvis der undervejs i miljøvurderingen skal foretages projektændringer, f.eks. efter yderligere detaljering af projektet fra bygherres side eller på baggrund af foreløbige resultater af miljøundersøgelserne, skal bygherre kontakte myndighederne med henblik på, om disse ændringer udgør en del af det ansøgte projekt, eller om der er behov for en tilpasning af afgrænsningen og eventuelt behov for en ny idéfase for projektet.

4 Afgrænsning af miljøvurderingens indhold

I det følgende beskrives Slagelse Kommunes krav til indholdet og detaljeringsgraden i den samlede miljøkonsekvensrapporten. Herunder hvilke miljøfarlige emner og faktorer, der skal undersøges for at kommunen kan vurdere om der kan gives en tilladelse til projektet.

Det er bygherres (her Slagelse Kommune) ansvar at sikre, at den samlede miljøkonsekvensrapport i øvrigt lever op til kravene i miljøvurderingslovens § 20, samt bilag 7.

4.1 Beskrivelse af projektet

Projektbeskrivelsen i den samlede miljøkonsekvensrapport skal opfylde kravene i miljøvurderingsloven. Hele anlæggets fysiske placering, udformning og karakteristika, ligesom arealanvendelsesbehovet under anlægs- og driftsfasen skal beskrives i miljøkonsekvensrapporten.

For de midlertidige aktiviteter i anlægsfasen skal anlæg/byggepladser beskrives for så vidt angår omfang, placering og indretning samt væsentlige anlægsprocesser, der foregår på/fra

pladserne. Projektbeskrivelsen skal ligeledes omfatte projektets forventede ressourceforbrug, generering af reststoffer/affald/overskudsjord og lign.

Dertil skal projektets driftsfase klart beskrives, herunder også omfanget af vedligehold og affald.

4.2 Hovedforslag og alternativer

Der skal i den samlede miljøkonsekvensrapport gøres rede for hovedtræk i processen, der har ledt op til udformningen af det aktuelle projekt, og rapporten skal indeholde en beskrivelse af de væsentligste alternativer, der er blevet undersøgt, samt en begrundelse for den valgte løsning, herunder en beskrivelse af hvorfor øvrige alternativer er enten fravalgt eller tilvalgt.

I forhold til hovedforslag og alternativer, som ikke er blevet afvist i de indledende faser af projektet, skal miljøkonsekvensrapporten tage udgangspunkt i det oplæg til projektet, der er fremstillet i ideoplægget.

For højvandsbeskyttelse i projektområdet, er det valgt at gå videre med det hovedforslag som er beskrevet i det indledende afsnit.

Udover ovennævnte hovedforslag, kan der i miljøvurderingsprocessen opstå behov for nærmere undersøgelse af alternativer.

Såfremt alternativer fravælges undervejs, skal der i miljøkonsekvensrapporten redegøres for valget, f.eks. med henvisning til, at der er afdækket uacceptable miljøpåvirkninger eller, at løsningerne ikke er mulige at realisere i praksis.

4.3 Referencescenarie

Miljøkonsekvensrapporten skal indeholde en beskrivelse af den aktuelle miljøstatus (referencescenarie) for de miljøemner, som undersøges i miljøkonsekvensrapporten, herunder også gældende internationale, nationale, regionale og lokale planlægnings- og lovgivningsmæssige forhold og bindinger, der findes i det område, der forventes berørt af projektet.

Beskrivelsen af eksisterende miljøstatus skal tillægges særlig vægt for de miljøemner, som forventes væsentligt berørt af projektet, og/eller hvor eksisterende målsætninger, grænseværdier, beskyttelseshensyn mv. er udfordret, inden det aktuelle projekt gennemføres. Miljøkonsekvensrapporten skal derudover indeholde en beskrivelse af den sandsynlige udvikling, hvis projektet/planen ikke gennemføres (0-alternativet).

4.4 Metodebeskrivelse

Miljøkonsekvensrapporten og eventuelle tilhørende baggrundsdokumenter skal indeholde en metodebeskrivelse, beskrivelse af vurderingsgrundlaget og beskrivelse af de undersøgte parametre. Ligeledes skal der indgå en beskrivelse af den vurderingsmetode, der anvendes til at vurdere graden af miljøpåvirkningerne.

Den anvendte metode til vurdering af miljøpåvirkningerne skal klart kunne konkludere, i hvilken grad projektet forventes at påvirke miljøet for de enkelte miljøparametre og om projektet forventes at skade miljøet samt konsekvenserne af denne påvirkning. Metoden skal også klart understøtte konklusioner i forhold til nødvendige afværgeforanstaltninger og overvågning.

4.5 Potentielle miljøpåvirkninger og deres karakter

Den samlede miljøkonsekvensrapport skal indeholde vurderinger af projektets forventede væsentlige indvirkninger på miljøet, bl.a. som følge af anlæg af projektet og tilstedeværelsen af projektet i drift, brugen af naturressourcer, emissioner, gener og farer som følge af projektet, indvirkning på klimaet og sårbarhed overfor klimaændringer.

Karakteren af de indvirkninger, som skal belyses i den samlede miljøkonsekvensrapport for de relevante miljøemner, som fremgår i miljøemnetabellen i afgrænsningsnotatets afsnit 5, er de direkte og i givet fald indirekte, sekundære, kumulative, grænseoverskridende, kort-, mellem- og langsigtede, vedvarende eller midlertidige samt positive eller negative virkninger.

I forhold til kumulative påvirkninger er der tale om resultatet af kombinerede påvirkninger fra et projekt eller en aktivitet i forbindelse med eksisterende, planlagte og/eller forventede fremtidige aktiviteter. Miljøkonsekvensrapporten skal således indeholde en vurdering af projektets kumulative virkninger med andre eksisterende og/eller godkendte projekter eller planer, idet der tages hensyn til eventuelle eksisterende miljøproblemer i forbindelse med områder af særlig miljømæssig betydning, som kan forventes at blive berørt.

4.6 Manglende viden

Den samlede miljøkonsekvensrapport skal indeholde en beskrivelse af eventuel manglende viden i forhold til vurderingen af projektets miljøpåvirkninger, eventuelle mangler i vidensgrundlaget og af de væsentligste usikkerheder ved vurderingerne. Usikkerheder af en sådan karakter, at det har væsentlig betydning for miljøkonsekvensrapportens konklusioner eller vurderingernes gyldighed/validitet skal klart beskrives for de relevante miljøemner, så det kan indgå i myndighedernes behandling af miljøkonsekvensrapporten i henhold til miljøvurderingslovens § 25.

4.7 Afværgeforanstaltninger og overvågning

Den samlede miljøkonsekvensrapport skal indeholde en beskrivelse af foranstaltninger, som tages for at undgå, forebygge eller begrænse og om muligt neutralisere forventede væsentlige skadelige indvirkninger på miljøet i både anlægs- og driftsfasen.

Afværgeforanstaltningerne skal beskrives under de enkelte miljøemner og samlet f.eks. i en tabel i et sammenfattende afsnit i miljøkonsekvensrapporten. Det skal klart beskrives, hvilke miljøpåvirkninger, som de påtænkte foranstaltninger skal afværge, den forventede effekt af foranstaltningerne og eventuel usikkerhed ved foranstaltningerne.

Den samlede miljøkonsekvensrapport skal ligeledes indeholde et overvågningsprogram for eventuel nødvendig overvågning af væsentlige skadelige virkninger, f.eks. overvågning af om særlige situationer opstår, hvor afværgeforanstaltninger skal sættes i værk, eller overvågning af afværgeforanstaltningernes effekt. Eventuel overvågning skal beskrives samlet f.eks. i en tabel i et sammenfattende afsnit i miljøkonsekvensrapporten.

Den samlede miljøkonsekvensrapport skal for både afværgeforanstaltninger og eventuel overvågning meget klart gøre rede for, om disse indarbejdes som en integreret del af projektet og dermed udføres som en del af projektet, eller om der er tale om forslag til foranstaltninger og overvågning, som vil kunne iværksættes.

4.8 Ikke teknisk resumé

Den samlede miljøkonsekvensrapport skal indeholde et ikke-teknisk resumé i et letlæseligt sprog, som på en klar og overskuelig måde skal formidle hovedtrækkene i miljøkonsekvensrapporten. Det ikke-tekniske resumé er målrettet folk uden en miljøfaglig, teknisk eller juridisk baggrund.

4.9 Referencer

Den samlede miljøkonsekvensrapport skal indeholde en referenceliste over de kilder, der er benyttet i rapporten

4.10 Miljøemner i miljøkonsekvensrapporten

I tabellen i afsnit 0 beskrives de miljøemner der vurderes at skulle indgå i miljøkonsekvensrapporten og hvor det ikke har kunne afvises, at de vil blive berørt i væsentlig grad af projektet.

De miljøemner, hvor det på baggrund af den foreliggende viden og en umiddelbar vurdering ikke kan afvises, at projektet kan medføre en væsentlig påvirkning, er markeret med kryds i kolonnen: "Beskrives og vurderes nærmere i miljøkonsekvensrapporten". Disse emner vil skulle behandles i miljøkonsekvensrapporten.

For nogle af emnerne forventes det, at væsentlige eller skadelige indvirkninger på miljøet vil kunne afvises umiddelbart, f.eks. på baggrund af foranstaltninger indbygget i projektet under projektdesignfasen eller på baggrund af erfaringer fra tilsvarende projekter, mens der for andre miljøforhold er tale om mere omfattende analyser. For emner, der ikke vurderes at kunne blive berørt eller påvirket af projektet, er der redegjort for, hvorfor disse ikke behandles yderligere i miljøkonsekvensrapporten. Disse er markeret med kryds i kolonnen: "Beskrives og vurderes ikke nærmere".

Afgrænsningen af miljøemner er foretaget på baggrund af den foreliggende projektbeskrivelse i afsnit 0 og fremgår af afsnit 0 Afgrænsningsskema. Såfremt projektet måtte blive ændret undervejs, eller der fremkommer oplysninger om miljøpåvirkninger eller lign., som afgrænsningsnotatet ikke har taget højde for, vil dette efter aftale med myndigheden blive indarbejdet i miljøkonsekvensrapporten, således at oplysningerne i miljøkonsekvensrapporten er fuldstændige og af tilstrækkelig høj kvalitet.

Slagelse Kommune vurderer at følgende emner, udover de der er bestemt i lovgivningen, skal beskrives og vurderes nærmere i miljøkonsekvensrapporten:

- **Menneskers sundhed.** Støj.

- **Biologisk mangfoldighed**, herunder natur beskyttet i henhold til naturbeskyttelseslovens §3³, internationale naturbeskyttelsesinteresser jf. kysthabitatbekendtgørelsen⁴ (Natura 2000 og bilag IV arter) og marin natur.
- **Vand luft og klima**. Overfladevand, jf. lov om vandplanlægning⁵ og ressourceforbrug.

Det er desuden vurderet, at projektet ikke kan have grænseoverskridende indvirkninger på miljøet, og der skal dermed ikke foretages en notificering og høring i henhold til ESPOO-reglerne. Miljøkonsekvensrapporten behøver ikke følge samme struktur som overstående liste over emnerne, men det er afgørende, at krav beskrevet i afgrænsningsnotatet og hertil hørende afgrænsningsskema er afdækket i de efterfølgende beskrivelser og vurderinger.

³ Bekendtgørelse nr. 1392 af 4. oktober 2022 af lov om naturbeskyttelse.

⁴ Bekendtgørelse nr. 654 af 19. maj 2020 om administration af internationale naturbeskyttelsesområder samt beskyttelse af visse arter for så vidt angår kystbeskyttelsesforanstaltninger samt etablering og udvidelse af visse anlæg på søterritoriet.

⁵ Lovbekendtgørelse nr. 126 af 26. januar 2017 om vandplanlægning

5 Afgrænsningsskema

Emnerne i afgrænsningen er baseret de faktorer som er omfattet af miljøvurderingslovens § 20 stk. 4. Den indledende vurdering er foretaget på baggrund af tilgængelig viden fra Slagelse Kommune og offentlige databaser, såsom MiljøGIS, Danmarks Miljøportal og Jupiter-databasen.

Miljøparametre	Beskrives og vurderes nærmere	Beskrives og vurderes <u>ikke</u> nærmere	Bemærkninger
Befolkning Emnet 'befolkning' er i dette projekt defineret som friluftsliv og rekreative interesser og sundhedsrisiko			
Friluftsliv og rekreative interesser		X	<u>Anlægsfase</u> Anlæggelsen af højvandsbeskyttelsen kan medføre at dele af kystlinjen vil være midlertidigt utilgængelig i kortere perioder. Da der er tale om en begrænset periode, og dele af stranden fortsat vil være tilgængelig til friluftaktiviteter og rekreative interesser, vil det være uden betydning for brugen af området. Forholdet behandles ikke yderligere i miljøkonsekvensrapporten.
		X	<u>Driftsfase</u> Efter etablering vil der på samme måde som i dag være adgang til vandet. Der er indarbejdet flere overgange på tværs af højvandssikringen så stranden fortsat vil være tilgængelig. Forholdet behandles ikke yderligere i miljøkonsekvensrapporten.
Sundhedsrisiko		X	Hverken anlægs- eller driftsfase omfatter arbejder der kan udgøre en sundhedsrisiko for borgere i området. Forholdet behandles ikke yderligere i miljøkonsekvensrapporten.
Menneskers sundhed Emnet 'menneskers sundhed' er i dette projekt defineret som støj, støv m.m. og risiko for ulykker.			

Miljøparametre	Beskrives og vurderes nærmere	Beskrives og vurderes <u>ikke</u> nærmere	Bemærkninger
Støj, støv m.m.	X	X	<p><u>Anlægsfase</u></p> <p>Der kan være støv og støjgener forbundet med anlægsarbejdet, særligt i forbindelse med etableringen af jorddigerne, strandfodring og etablering af bølgebrydere og skråningsbeskyttelse. Anlægsarbejdet er omfattet af miljøstyrelsens grænseværdier for støj fra virksomheder i sommerhusområder og offentligt tilgængelige rekreative områder.</p> <p>Da støjgrænsen i området op til projektområdet er lav 35-40 dB, er der sandsynlighed for at dele af anlægsarbejdet vil medføre støjgener der overskrider støjgrænsen. Forholdet behandles derfor nærmere i miljøkonsekvensrapporten.</p> <p>Støjniveauet fra anlægsarbejdet skal som minimum defineres ud fra konkrete erfaringsstal og påvirkningen på nærliggende sommerhusområder, og rekreative områder skal fremgå af miljøkonsekvensrapporten.</p> <p>Forhold omkring støv, støj m.m. i henhold til marin natur, fremgår af afsnit om Natura 2000 og Marin natur.</p> <p><u>Driftsfase</u></p> <p>Diger, højvandsmure, skråningsbeskyttelse og bølgebrydere, medfører ikke støv og støj i driftsfasen der kan have en indvirkning på menneskers sundhed og forholdet behandles ikke yderligere i miljøkonsekvensrapporten.</p>
Risiko for ulykker		X	<p>Projektet vil hverken i anlægsfasen eller driftsfasen medføre en væsentlig risiko for ulykker. Forholdet behandles ikke yderligere i miljøkonsekvensrapporten.</p>
<p>Biologisk mangfoldighed (inkl. habitat- og fuglebeskyttelsesdirektiver)</p> <p>Emnet 'biologisk mangfoldighed' er i dette projekt defineret som Natura 2000, naturbeskyttelse jf. naturbeskyttelseslovens § 3, flora og fauna (inkl. bilag IV-arter), skov og andre naturbeskyttelsesinteresser</p>			

Miljøparametre	Beskrives og vurderes nærmere	Beskrives og vurderes <u>ikke</u> nærmere	Bemærkninger
Natura 2000 Fuglebeskyttelsesområder Habitatområder	X		<p>Projektområdet ligger mindre end 100 m fra Natura 2000-område nr. 116 Centrale Storebælt og Vresen, som bl.a. omfatter habitatområde H159 Centrale Storebælt og Vresen og fuglebeskyttelse F98 Sprogø og Halsskov Rev.</p> <p><u>Anlægsfase</u></p> <p>Støj fra anlægsarbejdet kan medføre påvirkning på bl.a. marsvin og marine fugle som er på udpegningsgrundlaget. Særligt marine pattedyr er sårbare over for støj fra skibe, når disse bruger systemer til stabilisering i vandsøjlen.</p> <p>Sedimentation fra strandfodring, etablering af anlæg i havet kan desuden medføre en påvirkning på de marine naturtyper og arter i tilknytning her til, herunder også fugle. I driftsfasen kan vedligeholdende strandfodring mm. medføre samme påvirkninger som i anlægsfasen.</p> <p>Med udgangspunkt i tilgængelig viden fra databaser (Naturdata, Naturbasen m.m.), basisanalyser, planer m.m., samt ud fra estimering af støjniveau, sedimentation m.m. i forbindelse med anlægsarbejdet, foretages en væsentlighedsvurdering i henhold til bestemmelserne i kysthabitatbekendtgørelsen⁶, der skelnes mellem anlægs- og driftsfasen.</p>
Natur på land inkl. naturbeskyttelseslovens § 3	X		<p>Dele af kyststrækningen er udpeget som beskyttet strandeng, jf. naturbeskyttelseslovens §3⁷. Projektet medføre at der anlægges diger i det beskyttede areal.</p> <p>Der skal foretages en vurdering af påvirkningen på den beskyttede natur. Dette foretages med udgangspunkt i en besigtigelse af det berørte areal, samt tilgængelig data fra</p>

⁶ Bekendtgørelse nr. 654 af 19. maj 2020 om administration af internationale naturbeskyttelsesområder samt beskyttelse af visse arter for så vidt angår kystbeskyttelsesforanstaltninger samt etablering og udvidelse af visse anlæg på søterritoriet.

⁷ Lovbekendtgørelse nr. 1392 af 4. oktober 2022 om naturbeskyttelse.

Miljøparametre	Beskrives og vurderes nærmere	Beskrives og vurderes <u>ikke</u> nærmere	Bemærkninger
			databaser (Naturdata, Naturbasen m.m.). Der skelnes mellem aktiviteter i anlægs- og driftsfasen. Forhold om habitattab vil indgå under aktiviteter i anlægsfasen.
Flora og fauna (inkl. bilag IV-arter)	X		<p>Der er registreret spættet sæl i Halsskov havn. Anlægget af kystbeskyttelse i område 1C foregår i vandet, og kan medføre støj, der kan påvirke marine pattedyr.</p> <p>Der er ikke forekomst af padder i området og nærmeste registreringer af beskyttede padder er langs "Skovbrynet" nord for "Revvej", i et skovområde over 100 m fra projektområdet, hvor der er registreret stor vandsalamander. Der er ingen vandhuller eller rasteområder for padder i projektområdet.</p> <p>Der er ikke registreret beskyttet flora i området, men der kan forekomme beskyttede arter på de beskyttede strandengarealer.</p> <p>Der er flere registreringer af markfirben i og omkring projektområdet. Markfirben er beskyttet under artsfredningsbekendtgørelsens bilag I⁸ og opført på habitatdirektivets bilag IV⁹.</p> <p>Der skal foretages en vurdering af projektets indvirkning på de arter som lever i tilknytning til de berørte naturområder. Der skal ligeledes foretages en vurdering af påvirkningen på markfirben, denne vurdering skal ske i henhold til bestemmelserne i kysthabitatbekendtgørelsen¹⁰. Der skal skelnes mellem anlægs- og driftsfasen.</p>

⁸ Lovbekendtgørelse nr. 521 af 25. Marts 2021 om fredning af visse dyre- og plantearter og pleje af tilskadekommet vildt.

⁹ Rådets direktiv af 21. maj 1992 om bevaring af visse dyr og planter.

¹⁰ Bekendtgørelse nr. 654 af 19. maj 2020 om administration af internationale naturbeskyttelsesområder samt beskyttelse af visse arter for så vidt angår kystbeskyttelsesforanstaltninger samt etablering og udvidelse af visse anlæg på søterritoriet.

Miljøparametre	Beskrives og vurderes nærmere	Beskrives og vurderes <u>ikke</u> nærmere	Bemærkninger
Skov (inkl. fredskov)		X	Der er ikke skov/fredskov inden for eller i nærheden af projektområdet og forholdet behandles derfor ikke yderligere.
Marin natur	X		<p><u>Anlægsfasen</u></p> <p>Både etableringen af bølgebryder, og strandfodring, vil ske fra vandet, og støj fra skibe kan påvirke marine havpattedyr. Der er marsvin på udpegningsgrundlaget for det nærtliggende Natura 2000-område.</p> <p>Der kan forekomme spredning af sediment ved strandfodring, grundet en midlertidig øgning i suspenderet sediment i vandfasen. Ved nedlægning og optagning af sten fra havbunden vil der ligeledes være en resuspension af havbundssediment.</p> <p>Etablering af bølgebrydere, og strandfodring kan påvirke de arter som lever i nærheden, via øget sediment i vandsøjlen, og her af ændrede lysforhold, ilt-forhold ved bunden.</p> <p>Miljøkonsekvensvurderingen skal inkludere en vurdering af disse forhold i anlægsfasen, på baggrund af en estimering af sedimentpåvirkning fra strandfodring og etablering af bølgebryder.</p> <p><u>Driftsfasen</u></p> <p>I driftsfasen vil visse hydro-morfologiske forhold i området kunne være ændret. Blandt andet bundsubstrat og strømforhold omkring bølgebryderen og de strandfodrede områder. Ændringerne kan medføre en påvirkning på de arter og naturtyper som er i nærheden af anlæggene.</p> <p>Miljøkonsekvensvurderingen skal med udgangspunkt i en gennemgang af eksisterende viden om de marine forhold indeholde en vurdering af om den marine natur påvirkes negativt.</p>
Andre naturbeskyttelsesinteresser (inkl. naturparker og nationalparker)		X	Der er ingen naturparker, nationalparker, natur- og vildt reservater eller andre naturbeskyttelsesinteresser i området. Forholdet behandles ikke yderligere i miljøkonsekvensrapporten.
Jordarealer og jordbund			

Miljøparametre	Beskrives og vurderes nærmere	Beskrives og vurderes <u>ikke</u> nærmere	Bemærkninger
Emnet ' Jordarealer og jordbund' er i dette projekt defineret som arealforbrug, jordbrugsinteresser, geologiske værdier og jordforurening.			
Arealforbrug		X	Det samlede arealforbrug til højvandsbeskyttelsen udgør omkring 0,8 ha. Forholdet indgår som en del af miljøkonsekvensvurderingens indledende afsnit, jf. miljøvurderingslovens bilag 7 stk. 1. b ¹¹
Jordbrugsinteresser		X	Projektområdet udgør ikke et særligt værdifuldt landbrugsområde. Forholdet behandles ikke yderligere i miljøkonsekvensrapporten.
Geologiske værdier		X	Der er ingen geologiske interesser i inden for projektområdet. Forholdet behandles ikke yderligere i miljøkonsekvensrapporten.
Jordforurening jf. jordforureningsloven		X	Der er ingen kortlagte jordforureninger på de arealer hvor der skal foretages anlægsarbejde. Forholdet behandles ikke yderligere i miljøkonsekvensrapporten.
Vand, luft og klima (inkl. vandrammedirektivet)			
Emnet 'vand, luft og klima' er i dette projekt defineret som overfladevand, grundvand, oversvømmelsesrisiko, CO ₂ udledning og andre emissioner, miljøfremmede stoffer, samt ressourceforbrug			
Overfladevand, herunder påvirkning af vandløb og vådområder (inkl. Vandområdeplaner)	X		Kystvandsområdet ud for Halsskov by er omfattet af vandområdeplan 2021-2027 og i henhold til bestemmelserne i EU's vandrammedirektiv ¹² må et projekt ikke forringe tilstanden i de målsatte vandforekomster. Anlæggelsen af bølgebryderen og strandfodringen kan medføre påvirkning på de biologiske og kemiske forhold i vandområdet, og bagvand som pumpes ud kan også påvirke vandkvaliteten. Der skal foretages en vurdering i henhold til bestemmelserne i lov om

¹¹ Lovbekendtgørelse nr. 4 af 3. januar 2023 om miljøvurdering af planer og programmer og af konkrete projekter (VVM).

¹² Rådets direktiv 2000/60/EF af 23. oktober 2000 om fastlæggelse af en ramme for Fællesskabets vandpolitiske foranstaltninger

Miljøparametre	Beskrives og vurderes nærmere	Beskrives og vurderes <u>ikke</u> nærmere	Bemærkninger
			vandplanlægning ¹³ , som lever op til de krav som er defineret i lovgivningen.
Grundvand Drikkevandsinteresser Indvindingsoplade Drikkevandsboringer Vandområdeplaner		X	Der er ingen områder med drikkevandsinteresser, eller indvindingsoplade i eller omkring projektområdet. De målsatte grundvandsforekomster (jf. Vandområdeplanerne 2021-2027) vil ligesom drikke vandsinteresserne ikke kunne påvirkes som følge af hverken anlægsarbejde eller i driftsfasen, da der ikke vil være aktiviteter som øger eller medføre en risiko for grundvandsforurening. Forholdet behandles ikke yderligere i miljøkonsekvensrapporten.
Oversvømmelsesrisiko og vandstandsstigninger (hav og grundvand)		X	Store dele af Halsskov by er vurderet som risikoområde ifølge bestemmelserne i oversvømmelsesdirektivet. Etableringen af højvandsbeskyttelsen har til formål at mindske risikoen for oversvømmelse. Forholdet behandles ikke yderligere i miljøkonsekvensvurderingen
CO ₂ udledning og andre emissioner		X	Anlægsmaskinerne og indvinding og bearbejdning af materialer til diger, højvandsmure m.m. medfører udledning af CO ₂ , NO _x m.m. Emissioner ved anlægsarbejder vurderes ikke at være væsentlige på regionalt plan og forholdet behandles ikke yderligere i miljøkonsekvensrapporten.
Miljøfarlige forurenende stoffer m.m.		X	Der benyttes ikke miljøfarlige forurenende stoffer i hverken anlægs- eller driftsfasen, ud over den dieselolie/benzin der anvendes i forbindelse med anlægsmateriel, samt batterivæske. Mængderne vurderes ikke at udgøre en væsentlig sundhedsrisiko for grundvand, jord eller menneskers sundhed. Sandsynligheden for udledning eller lækage vurderes derudover som meget usandsynlig. Forholdet behandles ikke yderligere i miljøkonsekvensrapporten.

¹³ Lovbekendtgørelse nr. 126 af 26. januar 2017 om vandplanlægning

Miljøparametre	Beskrives og vurderes nærmere	Beskrives og vurderes <u>ikke</u> nærmere	Bemærkninger
Ressourceforbrug	X		Forholdet indgår særskilt som en del af miljøkonsekvensvurderingen, jf. miljøvurderingslovens bilag 7 1d ⁴
Kulturarv og landskab			
Emnet 'kulturarv' er i dette projekt defineret som kulturhistoriske værdier, fortidsminder, beskyttede sten- og jorddiger, kirker, fredede og bevaringsværdige bygninger, fredninger, landskabelige værdier inkl. visuelle udtryk og kystnærhed.			
Kulturhistoriske værdier Kulturarvsarealer Værdifuldt kulturmiljø		X	Området omkring Halsskov har ikke udpegede kulturhistoriske værdier der kan berøres af projektet. Forholdet behandles ikke yderligere miljøkonsekvensvurderingen.
Fortidsminder		X	Der er et fredet fortidsminde ca. 350 m fra projektområdet. Der er tale om en Skanse med fredning nr. 36202. Det fredede fortidsminde ligger på den modsatte side af Halsskov Havn. Anlægsarbejdet vil ikke berøre fortidsmindet og forholdet behandles ikke yderligere i miljøkonsekvensrapporten.
Beskyttede sten- og jorddiger		X	Nærmeste beskyttede dige ligger ca. 700 meter fra projektområdet og berøres ikke af anlægsarbejdet. Forholdet behandles ikke yderligere i miljøkonsekvensrapporten.
Kirker og deres omgivelser		X	Projektet ligger ikke i nærheden af nogen kirker. Nærmeste kirke er beliggende mere end 750 m væk, og vil ikke blive berørt af anlægsarbejdet. Forholdet behandles ikke yderligere i miljøkonsekvensrapporten.
Fredede eller bevaringsværdige bygninger		X	Der er ingen fredede eller bevaringsværdige bygninger inden for en afstand af 600 m fra projektområdet. Ingen fredede eller bevaringsværdige bygninger vil blive berørt af anlægsarbejdet, og forholdet behandles ikke yderligere i miljøkonsekvensrapporten.
Fredning, herunder forslag		X	Nærmeste fredede areal er en landskabssti syd for Korsør, ca. 4 km syd for projektområdet. Forholdet behandles ikke yderligere i miljøkonsekvensrapporten.

Miljøparametre	Beskrives og vurderes nærmere	Beskrives og vurderes <u>ikke</u> nærmere	Bemærkninger
Landskabelig værdi og større sammenhængende landskaber inkl. visuelt udtryk		X	Der er ingen arealer der er specificeret som bevaringsværdigt landskab i eller i nærheden af projektområdet. Forholdet behandles ikke yderligere i miljøkonsekvensrapporten.
Kystnærhed og strandbeskyttelse		X	Projektområdet er beliggende inden for strandbeskyttelseslinjen, der er en særlig zone, som er beskyttet efter naturbeskyttelseslovens §15 ¹⁴ . I kystbeskyttelsessager indgår dispensation for strandbeskyttelseslinjen i den endelige tilladelse, og jf. kystbeskyttelsesloven §3a ¹⁵ , skal der ikke ansøges separat. Forholdet behandles ikke yderligere i miljøkonsekvensrapporten.
Materielle goder			
Emnet 'materielle goder' er i dette projekt defineret som effekter på erhverv og turisme, genanvendelse af affald og andre materielle goder.			
Erhverv og turisme		X	Højvandsbeskyttelsen kan medføre at kystområdet bliver mindre tilgængeligt for erhverv og turisme. Projektets formål er at sikre at sommerhusområdet forsat vil kunne være til gavn for turister i området. Der vil forsat være adgang til kysten, til gavn for erhverv og turisme, og forholdet behandles ikke yderligere i miljøkonsekvensrapporten.
Affald, genanvendelse		X	Der vil ikke blive produceret affald som følge af projektet i hverken anlægs- eller driftsfasen. Forholdet beskrives ikke nærmere i miljøkonsekvensrapporten.
Andre materielle goder		X	Projektet kan have betydning for ejendomspriser i området, men da dette ikke har betydning i forhold til miljøkonsekvensvurderingen, beskrives forholdet ikke nærmere.

¹⁴ Lovbekendtgørelse nr. 1392 af 4. oktober 2022 om naturbeskyttelse

¹⁵ Lovbekendtgørelse nr. 705 af 29 maj 2020 om kystbeskyttelse med videre.

