



Teknik og Miljø
Dahlsvej 3
4220 Korsør

Tlf.: 58 57 36 00

teknik@slagelse.dk
www.slagelse.dk

Restaurering af Lindes Å, Mindelunden

Lindes Å, som løber gennem Mindelunden, er en del af Tude Å systemet. Tude Å systemet er et vigtigt naturområde både nationale og internationalt, da det har potentiale til at indeholde en lang række plante- og dyrearter. Mange steder er levevilkårene for planter og dyr desværre forringet gennem årene, og Slagelse Kommune har stor fokus på at retablere den tabte natur til glæde for både dyr og mennesker. Lindes Å er specielt interessant som gyde- og opvækstområde for ørreder. Ikke mindst efter nedlæggelsen af Halkevad Mølle (2009), som har givet fisk og smådyr fri vandring mellem Storebælt og Lindes Å.

19. august 2010

Kontaktperson:
Lars Garn
Dir. tlf.: 58 57

Baggrund for projektet

Slagelse Kommune er gennem Regionplanen forpligtet til at forbedre vandløbskvaliteten i kommunens vandløb med henblik på at leve op til de fastlagte målsætninger. Desuden er der i Miljømålsloven fastsat en tidsfrist for opfyldelse af målsætningen om god økologisk tilstand i vandløbene senest i år 2015. Slagelse Kommune arbejder aktivt frem mod en opfyldelse af både de gældende og de fremtidige målsætninger.

I den forbindelse ønsker Slagelse Kommune at forbedre de fysiske forhold i det offentlige vandløb Lindes Å ved at udføre restaureringstiltag på en ca. 100 m strækning fra vejbroen ved Slagelsevej station 4881 og ca. 100 m opstrøms til station 4781. Restaureringen indeholder udskiftning af bundmaterialer og udlægning af skjulesten og træstød, samt anlæggelse af gydebanker. Der sigtes efter at bevare vandføringsevnen og ikke at forringe afstrømningsforholdene væsentligt.

Lindes Å er målsat B3 (Karpfiskevand), og strækningen har en DVFI-værdi på 4. Som udgangspunkt skal vandløbet score en DVFI-værdi på 5. Projektet vil højne vandløbets fysiske variation, hvilket erfaringsmæssigt vil spille positivt ind på DVFI-værdien.

Projektet sigter mod:

- at skabe gyde- og opvækstforhold for ørred
- at løfte vandløbets DVFI op til 5 i henhold til Miljømålslovens krav
- at give Mindelundens brugere tæt kontakt til flora og fauna i et af kommunens vandløb

DVFI = Dansk Vandløbs Fauna Indeks. En metode til at vurdere et vandløbs tilstand ud fra smådyrene. Vandløbet får en karakter fra 1 til 7, hvor 7 er den bedste og 1 den dårligste.

Vandløbet ligger i offentligt parkområde og borgerne i Slagelse Kommune vil derfor i hverdagen få mere glæde af Mindelunden med et rigt og fiskholdigt vandløb. Der vil desuden være mulighed for at følge den naturlige cyklus med indvandring af havørreder, gydning og den efterfølgende opvækst af yngel. Herved får borgerne indblik i naturens kredsløb og derigennem også en højere værdsættelse af den nære natur. På de anlagte gydebanker under broerne vil brugere kunne se ørredernes aktivitet, og det er en mulighed at opsætte en infotavle ved broen, der beskriver ørredernes vandringscyklus.

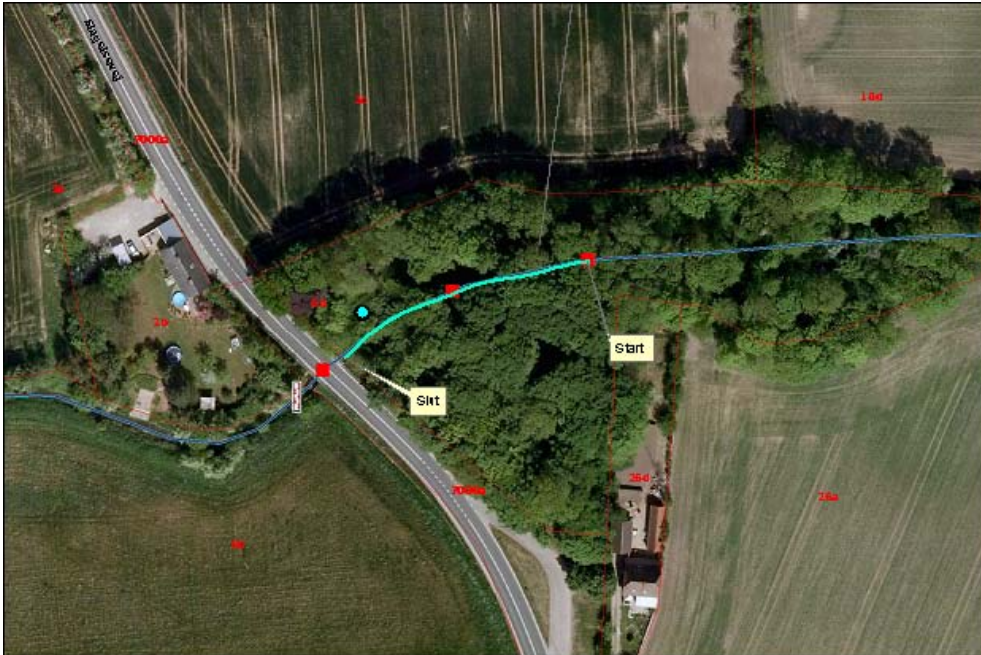
Sportsfiskerne er også brugere af vandløbet. Slagelse Kommune har et tæt samarbejde med dem omkring pleje af kommunens vandløb. Sportsfiskerne bidrager med gydegrus via foreningspuljen for vandløbsrestaurering gennem DTU Aqua, samt arbejdskraft til udlægning af gydebankerne.

Projektbeskrivelse

Projektet udføres i Lindes Å på delstrækningen st. 4781-4881 på matrikel 6b, Halkevad by, Skørpinge.

Strækningen forventes forbedret ved:

- oprensning af betonstykker og affald
- ny vandløbsbund på gammel bund
- udgravning af høller
- etablering af 2-3 store gydebanker
- udlægning af skjulesten 100-200 mm
- udlægning af få store skjulesten 300-600 mm
- forsøgsvis udlægning af træ i vandløbet
- trappe der letter adgang til vandløbet



Vandløbsbund

Bunden vil blive forbedret med udlægning af gydegrus. Der opgraves, hvor det er nødvendigt, slam og sand. Dernæst udlægges en ny stenbund på hele strækningen. Bundblandingen vil bestå af 75 % nøddesten (16-32 mm) og 25 % singels (32-80 mm).

Skjulesten

Der vil blive udlagt skjulesten på hele strækningen. Skjulestenene vil variere mellem 100-200 mm i diameter med ca. 2-3 sten per m². Det er, hvad der erfaringsmæssigt passer bedst til mindre vandløb. Skjulesten er afgørende for ørreders muligheder for opvækst. Stenene giver samtidigt andre positive sideeffekter. De er substrat og lægivende for både planter og vandløbsinsekter. Stenene giver også større omrøring i vandet og dermed forbedrede iltforhold i vandløbet. For at de store vandrefisk har et hvilested i strømmen udlægges enkelte store sten. De store sten er samtidigt meget benyttet fuglelivet. Måske vil isfluglen på sigt yngle i de stejle skrænter?

Etablering af gydebanker

Hvor der er egnede faldforhold, vil der blive udlagt gydebanker. Gydebanker er en forudsætning for, at ørreder kan gyde succesfuldt, og dermed opretholde en naturlig bestand. Gydebankerne udlægges ikke kun med det formål

at skabe gydepladser for ørred, men også for at skabe mere variation til generel gavn for vandløbsfaunaen. Gydebankerne udlægges som et tæppe af gydegrus i vandløbets fulde bredde.

Etablering af sandfang

Der vil i projektperioden blive etableret et sandfang ca. 50 m nedenfor Slagelsevej (station 4930). Sandfanget beskytter vandløbet nedstrøms mod sand og mudderflugt under projektfasen. Ved projektets afslutning vil sandfanget i station 4930 blive tømt og vandløbet genetableret. Sandfang er at betragte som en midlertidig foranstaltning.

Yderligere information

Tidsplan

Restaureringsprojektet sendes i høring juli 2010. Det praktiske arbejde påbegyndes efter endt høring og klageperiode. Der sigtes mod, at anlægsarbejdet udføres i september-november 2010. Projektet vil blive gennemført i god dialog med lodsejere og med inddragelse af eventuelle brugere.

Høring

Alle vandløbsprojekter behandles af de lokale lystfiskerforeninger og det politiske system i kommunen. Desuden høres Skov- og Naturstyrelsen, Danmarks Naturfredningsforening, Friluftsrådet, Danmarks Sportsfiskerforbund, Fiskeridirektoratet, Miljøcenter Nykøbing Falster og Sydvestsjælland Museum.

Økonomi

Projektet finansieres af Slagelse Kommune i samarbejde med Sportsfiskerne i lokalområdet.

Evaluering af projekt

Umiddelbart forud for projektets gennemførelse, udtages der faunaprøver, til bestemmelse af DVFI, og der gennemføres en elbefiskning. Disse undersøgelser følges op af undersøgelser efter hhv. 1, 2 og 5 år. Dette gøres for at evaluere effekterne af restaureringen.

Kontaktoplysninger

Slagelse Kommune Teknik og Miljø:

Hjemmeside: www.slagelse.dk

Mail: Teknik@slagelse.dk.

Tlf.: 58 57 36 00

Projektleder:

Lars Gaarn

Mail: lagaa@slagelse.dk

Tlf.: 58 57 33 29/40 12 27 97

Side5/5

Klagevejledning

Evt. klager vedrørende godkendelsen stiles til By og Landskabsstyrelsen og sendes til Slagelse Kommune, Miljø og Natur, Dahlsvej 3, 4220 Korsør eller teknik@slagelse.dk. Indsigelser skal være modtaget senest d. 20. september 2010. Slagelse Kommune videregiver klagen til By- og Landskabsstyrelsen.