



**Teknik & Miljø**  
Dahlsvej 3  
4220 Korsør

Tlf.: 58 57 36 00

lagaa@slagelse.dk  
www.slagelse.dk

## Genslyngning af Seerdrup Å ved Johannesdal.

### Baggrund for projektet

Slagelse kommune arbejder aktivt fremad for at opfylde de i regionplanen fastlagte målsætninger<sup>1</sup> for vandløbskvaliteten i de enkelte vandløb. Der er særligt fokus på gydeforhold/reproduktionsmuligheder for fisk, fri faunapasage og kontinuitet i vandløbssystemet.

Desuden er der i Miljømålsloven fastsat en tidsfrist for opfyldelse af målsætningen om god økologisk tilstand i vandløbene senest i år 2015.

I den forbindelse ønsker Slagelse Kommune, at forbedre de fysiske forhold og vandløbskvaliteten i det offentlige vandløb Seerdrup Å. Seerdrup Å er den nederste del af Lindes Å systemet – bestående af Seerdrup Å (B1), Harrester Å (B1), Halkevad Å (B1), Lindes Å (B1/B2) og Vejrbæk (A).

Seerdrup Å, umiddelbart opstrøms og nedstrøms projektet, blev restaureret og genslynget i 2008. Med stor succes, da der er for nyligt observeret gydegravninger opstrøms projektet. Dette projekt ønskes videreført i den mellemste del af Seerdrup Å fra station 2950 til station 3367, som er et meget reguleret lige stykke vandløb uden gydebanker, skjulesten og skyggegivende bredvegetation.

Formålet med projektet er at sikre kontinuiteten, forbedre gyde og opvækstområder for ørreder, og skabe forbedret passage for alle arter. Vandløbsstrækningen genslynkes og dermed skabes der større fysisk variation, som giver nye levesteder for fauna og flora og dermed øges diversiteten betydeligt.

---

1

A Særligt naturvidenskabeligt interesseområde

B<sub>1</sub> Gyde og yngleopvækstområde for laksefisk

B<sub>2</sub> Laksefiskevand

B<sub>3</sub> Karpefiskevand

Sagsid.: 330-2011-134090

Kontaktperson:

Lars Gaarn

Dir.tlf.: 58 57 33 29

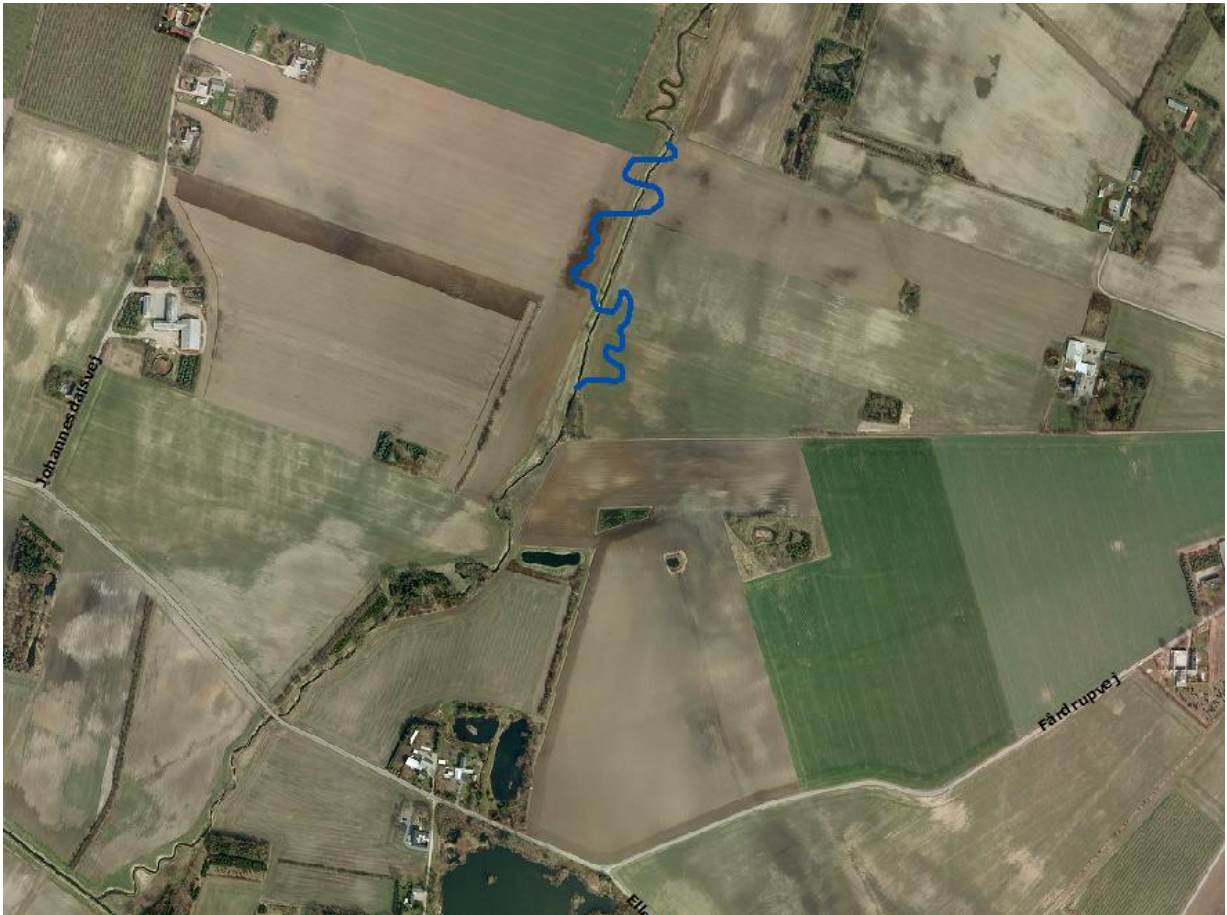
Mail: lagaa@slagelse.dk

## Projektbeskrivelse

### Genslyngning af Seerdrup Å, fra station 2940 til 3367 ved Johannesdal.

Side 2/6

Projekt udføres på matriklerne 16a og 16h Fårdrup by, Fårdrup. Udførelsen af projektet sker efter aftale med de respektive lodsejere.



Det nye forløb er fremkommet med afsæt i et gammelt kort "Kort over Løvelunde, Faardrup Byes Jorder" fra 1806. Det er for at give vandløbet et naturligt forløb, som naturen selv har formet det engang.

Side 3/6



Vandløbet forbedres med følgende virkemidler:

- Genslyngning af vandløb
- Ny vandløbsbund
- Udlægning af skjulesten
- Plantning af skyggegivende bredvegetation
- Etablering af gydebanks
- Etablering af midlertidigt sandfang

### **Genslyngning af vandløb**

Ved genslyngning øger vandløbsstrækningen sin længde med 300 m. For at sikre afvandingen af de omkringliggende marker og samtidig sikre levesteder for dyr og planter, får vandløbet samme vandføringsevne som det eksisterende.

For at skabe nye levesteder, som resulterer i stor fauna- og floradiversitet, etableres der varierende strømforhold, vanddybder, bundforhold og skrån-

ningsanlæg. Det har vist sig, at der meget hurtigt er en målbar effekt på fisk, plantevækst og smådyrsfauna, når et vandløb er blevet "afkanaliseret", og den fysiske variation er genskabt.

### **Vandløbsbund**

Der udlægges stembund på hele strækningen i et lag på 20 cm. Bundblandingen vil bestå af 75 % nøddesten (16-32 mm.), 25 % singels (32-80 mm.).

### **Skjulesten**

Der vil blive udlagt skjulesten i hele delstrækningen. Skjulestenene vil variere mellem 100-200 mm. i diameter med ca. 3 sten per m<sup>2</sup>. Det er hvad der erfaringsmæssigt passer bedst til mindre vandløb. Skjulesten er afgørende for ørreders muligheder for opvækst. Stenene giver samtidigt andre positive sideeffekter. De er substrat og lægivende for både planter og vandløbsinsekter. Stenene giver også større omrøring i vandet og dermed forbedrede iltforhold i vandløbet.

### **Plantning af skyggegivende bredvegetation**

Det påtænkes at plante træer forskellige steder langs vandløbet. Træerne vil bestå af hjemmehørende arter som eksempelvis rødelt, tjørn og vildæble. De vil blive plantet i små grupper, hvor det synsmæssigt ser mest naturligt ud. Træerne giver skygge til vandløbet og vil hjælpe med at holde temperaturerne nede i varme perioder. Træerne udskygger til en vis grad plantevæksten, hvilket har positive effekter, idet det hæmmer voldsom grødevækst, der kan give afvandingsproblemer.

### **Etablering af gydebanker**

Hvor der er egnede faldforhold, vil der blive udlagt gydebanker. Enkelte steder vil vandløbet lokalt blive indsnævret, for yderligere at øge strømhastigheden over gydebankerne. Gydebanker er en forudsætning for at ørreder kan gyde succesfuldt og dermed opretholde en naturlig bestand. Gydebankerne udlægges ikke kun med det formål, at skabe gydepladser for ørred, men også for at skabe mere variation til generel gavn for vandløbsfaunaen. Gydebankerne udlægges således, at afstrømningen påvirkes så lidt som muligt og således at afstrømningen kun påvirkes i minimal grad. Der udlægges et tæppe af gydegrus i vandløbets fulde brede og en længde af ca. 20 meter (hvor forholdene tillader dette ellers kortere).

### **Etablering af sandfang**

Der vil i projektperioden blive etableret et sandfang. Sandfanget beskytter vandløbet nedstrøms mod sand og mudderflugt under projektfasen. Ved projektets afslutning vil sandfanget blive tømt og vandløbet genetableret. Sandfang er at betragte som en midlertidig foranstaltning.



### **Arbejdets udførelse**

Arbejdet udføres med gravemaskine og det opgravede materiale bruges til sløjfning af det eksisterende vandløb. Eventuelt overskydende materiale planlægges ud i området, efter aftale med lodsejere.

### **Evaluerings af projekt**

Umiddelbart forud for projektets gennemførelse, udtages der faunaprøver, til bestemmelse af DVFI og der gennemføres en elbefiskning. Disse undersøgelser følges op af undersøgelser efter hhv. 1 og 3 år. Dette gøres for, at evaluere på effekterne af reguleringen.

### **Myndighedskrav**

For projektet gælder det at der før dets gennemførelse, skal ske myndighedsbehandling efter naturbeskyttelsesloven og vandløbsloven.

## **Projektets tidsplan, økonomi mv.**

### **Tidsplan**

Reguleringsprojektet sendes i høring medio maj 2011. Projektet sendes i høring i 4 uger. Det praktiske arbejde påbegyndes ikke før endt høring og klagefrist. Der sigtes mod at anlægsarbejdet udføres efter høst 2011. Projektet gennemføres i positiv dialog med lodsejere og med inddragelse af eventuelle brugere.

### **Høring og klagefrist**

I høringsfasen kan interessenter komme med indsigelser og forslag. Efter endt høringsfase sammenfattes de eventuelle indkomne indsigelser og forslag. Det tilrettede projekt godkendes derefter af vandløbsmyndigheden. Fra godkendelsesdato er der 4 ugers klagefrist. Klager sendes til teknik og miljø i Slagelse Kommune, som videresender klagen til Natur- og Miljøklagenævnet. Natur- og Miljøklagenævnet opkræver et klagegebyr.

### **Andre interessenter**

Alle vandløbsprojekter behandles af Slagelse Kommunes Vandsynsråd som består af medlemmer fra Landbrugsorganisationerne, Danmarks Naturfredningsforening, de lokale lystfiskerforeninger, og det politiske system. Desuden høres Skov- og Naturstyrelsen, Danmarks Naturfredningsforening, Fritluftsrådet, Danmarks Sportsfiskerforbund, Fiskeridirektoratet, Naturstyrelsen Storstrøm, Sydvestsjælland Museum.

### **Økonomi**

Projektet finansieres af Slagelse Kommune. Der søges om økonomisk støtte til projektet under tilskudsordningen "Beskyttelse og udvikling af den akvatiske fauna og flora" under det danske fiskeri udviklingsprogram der medfinansieres af EU's Fiskerifond (EFF) "Genoprettelse af indre vandveje".

Venlig hilsen

Thomas Hilkjær  
Biolog

Lars Gaarn  
Biolog



Side6/6