



SLAGELSE
KOMMUNE

Teknik & Miljø

Dahlsvej 3
4220 Korsør

Tlf.: 58 57 36 00

lagaa@slagelse.dk
www.slagelse.dk

Vandløbsprojekt 2012 Vestermose Ås udspring



21. april 2012
Sagsid.: 330-2012-21682

Kontaktperson:
Lars Gaarn
Dir.tlf.: 58 57 33 29

Mail: lagaa@slagelse.dk

Baggrund for projektet

Tude Å systemet har stort potentiale som et vandløbssystem med en selvreproducerende ørredbestand, men det kræver en række forbedringer af de enkelte vandløb. Kommunen har siden 2003 arbejdet aktivt på at retablere vandløbssystemets fysiske forhold med flere smådyr og fisk som følge.

I år er blandt andre Vestermose Ås øvre del blevet udvalgt til forbedring. Denne vandløbsstrækning har et godt fald og har dermed potentiale for gode forhold for smådyr og fisk. Vandløbet har på nuværende tidspunkt DVFI værdi på 4 hvor målsætningen er DVFI 5. Med anlæggelse af ny grovkornet

DVFI betyder Dansk Vandløbsfauna Indeks og er en betegnelse for tilstanden af vandløbet baseret på forekomsten af smådyr i vandløbet.

DVFI 1 er en meget ringe tilstand, mens DVFI 7 er en meget god vandløbstilstand.

bund, sandfang samt skjulesteder til ynglen og bedre sikring af brinker mener Slagelse Kommune at kunne opnå en bedring til ønsket niveau.

Formålet med projektet er at sikre bedre vilkår for både smådyr og fisk. Projektet sigter mod at give vandløbet en større fysisk variation, som giver flere levesteder for dyr og planter, hvormed vandløbets biodiversitet øges, og den generelle tilstand forbedres.

Projektbeskrivelse

Projekt udføres fra Vesterlose Ås udspring og 1.130 m nedstrøms på matriklerne 6e, 6c, 6b og 6a Næsbykov, Sorterup 18, 16c, 16b, 14a, 13a Huse Herrestrup By, Nordrupvester, 8, 7e Skaftlev By, Nordrupvester. Udførelsen af projektet sker efter aftale med de respektive lodsejere.

Vandløbet forbedres med følgende virkemidler:

- **Anlæggelse af sandfang**
- **Udlægning af ny bund**
- **Udlægning af skjulesten**
- **Etablering af gydebanker**
- **Brinksikring med store sten**
- **Plantning af træer**

Midlertidige foranstaltninger

- **Kørevej**
- **Stenoplagsplads**

Anlæggelse af sandfang

Der vil i projektperioden blive etableret et sandfang i station 0 ved Hallelevvej (se blå firkant på kort). Sandfanget beskytter vandløbet nedstrøms mod sand og mudder. Dette sandfang er en permanent sikring mod sand og mudderflugt og vil ikke blive fjernet igen. Sandfanget vil blive tømt ved behov. Når det er muligt spredes det opgravede materiale, efter aftale med lodsejer, i et tyndt lag på de tilstødende arealer, alternativt køres det væk.

Ny vandløbsbund

Vandløbsbunden vil på hele den åbne strækning blive forbedret ved først at afgrave ca. 20 cm slam og sand. Dernæst udlægges en ny stenbund på hele strækningen i ca. samme lagtykkelse som afgravet. Bundblandingen vil bestå af 80 % nøddesten (16-32 mm) og 20 % singels (32-80 mm).

Stenbunden vil danne grobund for forbedrede forhold for både fisk, insekter og planter. En forskelligartet vandløbsbund har flere økologiske nicher, der

kan udnyttes, hvorimod sand eller blød organisk bund er langt mere artsfattig.

Skjulesten

Der vil blive udlagt skjulesten på hele vandløbsstrækningen. Skjulestenene vil variere mellem 80-100 mm i diameter med ca. 3 sten per m². Det er, hvad der erfaringsmæssigt passer bedst til mindre vandløb. Skjulesten er afgørende for ørreders muligheder for opvækst. Stenene giver samtidigt andre positive sideeffekter - de er substrat og lægivende for både planter og vandløbsinsekter. Stenene giver også større omrøring i vandet og dermed forbedrede iltforhold i vandløbet.

Etablering af gydebanker

Der vil blive udlagt 2-3 gydebanker på vandløbsstrækningen. Gydebankerne udlægges kun, når der er egnede faldforhold således, at afstrømningen kun påvirkes i minimal grad. Der udlægges et tæppe af gydegrus i vandløbets fulde brede og en længde af ca. 3-5 m. Gydebanker er en forudsætning for at ørreder kan gyde succesfuldt og dermed opretholde en naturlig bestand. Gydebankerne udlægges ikke kun med det formål, at skabe gydepladser for ørred, men også for at skabe mere variation til generel gavn for vandløbsdyrene.

Brinksikring med store sten

Der er på lokaliteten store problemer med nedskredne brinker. Dette søges løst ved at sætte/presse store sten ind i brinken, hvor problemet er størst.

Plantning af træer

Det påtænkes at plante træer forskellige steder langs vandløbet, hvor lodsejerne har vist interesse. Træerne vil bestå af hjemmehørerne arter som eksempelvis rødæl, hvidtjørn, eg og vildæble. De vil blive plantet i små grupper, hvor det synsmæssigt ser mest naturligt ud. Træerne giver skygge til vandløbet og vil hjælpe med at holde vandtemperaturen nede i varme perioder. Træerne udskygger til en vis grad plantevæksten, hvilket har positive effekter, idet det hæmmer voldsom grødevækst, der kan give afvandingsproblemer.

Kørevej

Der vil blive anlagt en kørevej til gravemaskine og dumper. Kørevejen går langs vandløbets venstre side set fra Hallelevvej og nedstrøms. Dvs. over matriklerne 6e, 6c, 6b og 6a Næsbykov, Sorterup (se sort markering på kort). Kørevejen vil blive grubbet og harvet efter endt projekt efter aftale med lodsejerne.

Stenopladsplads

Sten og materialer vil blive lagt ved vendepladsen ved Hallelevvej (grå prik på kort). Vendepladsen bliver efter endt projekt reetableret.

Arbejdets udførelse

Arbejdet udføres med gravemaskine. Det opgravede materiale planeres ud i området efter aftale med lodsejere.

Projektets tidsplan, økonomi mv.

Høring og klagefrist

Et projekt som dette behandles efter Bekendtgørelse om vandløbsregulering – og restaurering m.v. Først kommer projektet i fire ugers offentlig høring, hvorefter det tilrettede projekt endeligt vedtages med fire ugers klagefrist.

Høringssvar sendes til Teknik og Miljø, Dahlsvej 3, 4220 Korsør, senest 21. maj 2012.

Tidsplan

Offentlig høring	21. april 2012 – 21. maj 2012
Klageperiode	efter offentlig høring
Udførelse	efteråret 2012 (efter høst)

Evaluering af projekt

Umiddelbart forud for projektets gennemførelse foretages en elbefiskning og en DVFI undersøgelse. Disse undersøgelser følges op af undersøgelser efter hhv. 1 og 3 år. Dette gøres for, at evaluere på effekterne af projektet.

Myndighedskrav

For projektet gælder det, at der før dets gennemførelse, skal myndighedsbehandles efter naturbeskyttelsesloven og vandløbsloven.

Andre interessenter

Alle vandløbsprojekter behandles af Slagelse Kommunes Vandsynsråd, som består af medlemmer fra Landbrugsorganisationerne, Danmarks Naturfredningsforening, de lokale lystfiskerforeninger og Teknik og Miljøudvalget. Desuden høres Naturstyrelsen, Danmarks Naturfredningsforening, Friluftsrådet, Danmarks Sportsfiskerforbund, Fiskeridirektoratet, Naturstyrelsen Storstrøm og Sydvestsjælland Museum.

Økonomi

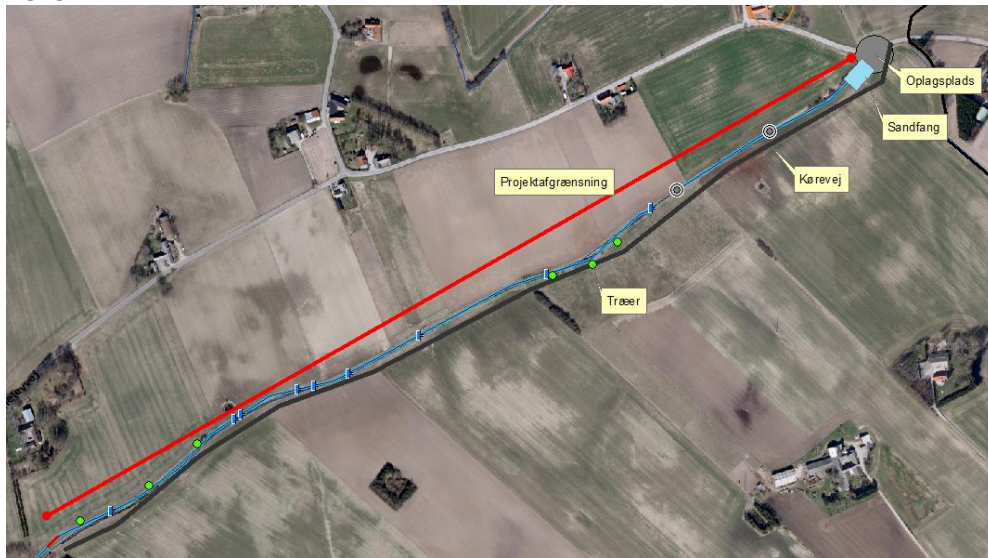
Projektet finansieres af Slagelse Kommune.

Venlig hilsen

Lars Gaarn

Projektleder/Biolog

Kort



SLAGELSE
KOMMUNE

Side5/5