

## Kapitel 3

### 3. Den praktiske fremgangsmåde ved gennemførelse af en kystbeskyttelsessag

#### 3.1 Reparationer

For så vidt en *eksisterende* kystbeskyttelse allerede er myndighedsgodkendt, da kan grund-ejerne reparere sit anlæg uden videre.

Reparationerne *skal* dog myndighedsgodkendes ved forudgående skriftlig henvendelse til Kyst-direktoratet ifald anlægget udvides i sin udstrækning eller højde.

Reparationer på allerede godkendte diger vil normalt ske på foranledning af digelagets besty-relse.

Bestyrelsen skal nøje følge den for laget gældende vedtægt. Herunder må anlægget ikke udvi-des hverken i omfang eller højde uden myndighedens forudgående, skriftlige accept.

Digelagets bestyrelse handler under ansvar overfor (kommunen) og lodsejernes senere god-kendelse. Det må her indskræpes, at der, selv i nødsituationer, ikke bør besluttes iværksat arbejde som bestyrelsen, i værste fald, kan tænkes gjort personligt ansvarlig for. Herunder bør digelaget normalt indhente flere tilbud på et givet arbejde.

#### 3.2 Nye anlæg

Den lodsejergruppe der mener at flere bør deltage i et sikringsarbejde, må som første hand-ling:

- Undersøge hvorvidt en *frivillig ordning* kan tænkes for betaling af de med projektet for-bundne omkostninger.
- Undersøge hvorvidt sagen skal gennemføres som *en offentlig sag* lig en kommunalt administreret opgave under kystbeskyttelsesloven.

En kystbeskyttelsessag er sjældent et egentligt teknisk problem. Ligeledes vil man sjældent være uenige om konstruktionens højde eller placering i terrænet.

Erfaringen viser, at det er *fordelingen* af de med projektet forbundne udgifter som giver de store diskussioner.

For så vidt der vælges en offentlig sag da kan Kystbeskyttelsesloven anvendes til at sikre sig at alle der vil nyde gavn af et givet anlæg, da også kan tvinges med som bidragsydere. Betin-gelsen for at kunne tvinge modvillige lodsejere med i sagen er at kommunalbestyrelsen skal acceptere at et overvejende flertal blandt lodsejerne har sagt ja til at ville gennemføre en gi-ven kystbeskyttelse, herunder at kommunalbestyrelsen kan godkende den for sagen forslåede partsfordeling.

##### **3.2.1 Privat sag**

Ifald man kan beslutte en *privat sag*, da bør kredsen:

- Skaffe gensidige(bank)garantier på betaling af projektets omkostninger.
- Fremstille et egentligt projekt efter kystbeskyttelsesloven kapitel § 16 (plan, snit og projektforudsætninger, matrikulære og ejendomsoplysninger) til godkendelse ved Kyst-direktoratet.

Et egentligt projekt vil typisk kunne udfærdiges af en rådgivende med speciale i kystanlæg.

##### **3.2.2 Offentlig sag**

Ifald grundejerkredsen beslutter sig for en *offentlig sag* (efter kystbeskyttelseslovens kap 1.) da er fremgangsmåden således:

- a. Lodsejerkredsen bør snarest søge at danne en mere formel ansøgningsgrup-pe. F.eks. kan de interesserede skrive under på at ville være sindet at indgå i et digelag med den hensigt at ... osv.: Digelaget / Kystbeskyttelseslaget navn, under stiftelse.

**b.** Lodsejergruppen bør herefter tage kontakt til firma der kan skitsere / belyse det omtrentlige omfang af sagen. Dette arbejde udføres typisk af rådgivende Ingeniør med speciale i kystanlæg. Udgiften er typisk 5 – 35.000 kr. Udgiften vil senere indgå i hele sagens udgifter, men beløbet er spildt hvis sagen ikke bliver til noget.

**c.** Herefter henvender lodsejerne sig til kommunen. Kommunen skal nu, i henhold til loven, undersøge om der overhovedet er baggrund for et projekt som ønsket, herunder:

- Er der en overvejende tilslutning i lodsejerkredsen? Overvejende tilslutning behøver ikke at være 50 %. Det er op til kommunalbestyrelsen at afgøre om andre hensyn vil kræve at sagen skal gennemføres trods mindre procentuel tilslutning. Der vil i praksis kunne være tale om at den kommunale beslutning kræver et eller flere formøder og annoncering i dagspressen.
- Er projektet overhovedet teknisk / økonomisk muligt? Herunder vil kommunen inddrage kystdirektoratet.

**d.** Beslutter kommunen nu at der skal gennemføres en kystbeskyttelsessag (efter lovens kap. 1) da vil kommunen og lodsejerkredsen i fællesskab typisk antage en rådgiver med speciale i kystanlæg til det videre arbejde. Den antagne rådgiver bør have en ansvarsforsikring mod evt. prof. fejl og undladelser.

Her løber kommunen en risiko, thi skulle sagen alligevel stoppe, da vil kommunen næppe afkræve lodsejerne de med projekteringen forbundne udgifter.

Kommunen vil således være tilbageholdende med at starte sagerne op hvis der efter kommunens skøn, ikke er tilstrækkelig opbakning.

Man kan således tænke sig en længere indledende fase hvor lodsejerkredsen må fastlægges nærmere, såvel organisatorisk som juridisk.

Kommunen er, ifølge loven, pligtige at foretage den indledende sagsbehandling hvor det således afgøres om der overhovedet er en tale om sag der bør fremmes.

Det efterfølgende arbejde kan, efter kommunalbestyrelsens afgørelse, tænkes at skulle betales direkte af de interesserede lodsejere.

Dette kan føre til at kun de primært interesserede vil skulle bære udgiftsbyrden på et projekt der ikke bliver til noget.

Det ses, at lodsejerkredsen, så hurtigt som muligt, bør organisere sig i en juridisk gensidigt bindende forening / lag således at de med sagens forbundne udgifter kan tilvejebringes.

**e.** Når kommunen / lodsejerkredsen, via teknisk sagkyndig, - har planlagt:

- hvor skal diget / sikringen forløbe
- hvilket tværprofil kan tænkes
- hvad er da et typisk partsbidrag ud fra en foreløbig partsfordeling og foreløbig finansiering?

Digelaget / kommunen bør allerede på dette tidspunkt starte afdækningen af hvorledes finansieringen skal foregå via bank / kreditinstitutioner med eller uden mulig kommunal garantiordning.

Kommunen skal skriftligt indkalde til et kap. 1 møde. Alle bidragsydere skal indvarsles, bilagt oplæg til partsfordeling og tegningsmateriale visende projektets udformning. Indvarslingen sker skriftligt, min. 4 uger før mødet, ligesom at mødet / projektet skal annonceres i lokal dagspresse.

På mødet skal der stemmes med navn / matrikel nr. om hvorvidt det forelagte projekt da ønskes gennemført. Herunder vedtages princippet for og de omtrentlige størrelser i partsfordelingen.

I *praksis* vil kommunen sjældent afholde det lovbefalede møde før at der er afholdt et eller flere formøder i en af digelaget nedsat *styregruppe*.

På disse indledende styregruppemøder vil især partsfordelingens principper blive diskuteret. Der er således tid til at partsfordelingens omtrentlige konsekvenser kan tilgå digelagets deltagere for diskussion før det lovbefalede og afgørende kap. 1-møde.

Når kommunen finder at styregruppen er passende enig i projekt og partsfordeling, da indkalder kommunen til det afgørende kap. 1 møde.

**f.** Er der på kap. 1 mødet, ikke overvejende tilslutning til projektet, da vil kommunen oftest standse projektet. Det påtænkte projekt kan derefter kun tænkes genoptaget ifald et, overvejende flertal vil kunne overbevise kommunen om at sagen skal genoptages. Der skal være tale om helt særlige forhold før sagen kan genoptages. Loven påbyder ikke kommunen at genoptage sagen.

**g.** Er der passende opbakning på Kap.1 mødet, da vil digelaget gå videre med lagets stiftelse, herunder opstillingen af en formel **Vedtægt**. Om muligt bør en foreløbig vedtægt fremlægges allerede på kap. 1 mødet, idet større uenigheder ellers kan give senere komplikationer.

**h.** Samtidigt *detailprojekteres* nu hele anlægget, typisk via rådgiver. Tilbud fra kun én entreprenør er kun muligt hvis alle lodsejere skriftligt har accepteret en sådan fremgangsmåde. I modsat fald skal der indhentes flere tilbud fordi én lodsejer ellers senere kan protestere mod postuleret uigennemsigtige priser. Digelaget / kommunen udbyder nu opgaven i tilbudsgivning. Evt. erstatningssager og tekniske spørgsmål afklares.

**i.** Parallelt med eller før tilbudsgivningen, da fremsendes detailprojektet til de overordnede myndigheders godkendelse, dvs. Kystdirektoratet. Kystdirektoratet vil indhente yderligere udtalelser i henhold til planlov / myndighedsinteresser / fiskeri / søfart m.v.

**j.** Efter at sagens økonomi er lagt på plads ved entreprenørtilbud, da opstilles den endelige partsfordeling. Herunder indhentes, attestation på at tildelte *særbidrag* (større særlige lodsejere) vil betale de, dem tildelte bidrag.

**k.** For så vidt udgifterne til sagens gennemførelse, efter afholdt tilbudsgivning, holder sig indenfor de på kapitel 1-mødet afstukne rammer (inkl. evt. fastsatte tilladte % afviselser) da kan kommunalbestyrelsen / digelaget igangsætte det fysiske arbejde.

I praksis kan projektfordyrelser eller indkomne nødvendige ændringer til projekt eller partsfordelingen kræve, at der må afholdes et ekstra møde. Juridisk set, i henhold til kystbeskyttelseslovgivningen, et nyt afgørende kapitel 1-møde.

Det vil altså sige, at kommunen må sondre om de tilkomne ændringer er bagateller eller hvorvidt der må indkaldes til et eller måske flere lovbefalede kapitel 1-møder, hvor den endelige partsfordeling forelægges til godkendelse.

Herunder forelægges også den endelige *Vedtægt* for laget til godkendelse.

Herunder vil laget blive stiftet – eller allerede er stiftet med valgt bestyrelse.

Første års driftsbudget skal forelægges / nedskrives i Vedtægten.

I princippet kan man således, grundet projektændringer, tænke sig at hele sagen alligevel falder på et evt. senere lovbefalede møde, trods accept og overvejende tilslutning på det første kapitel 1-møde.

Den på det første kapitel 1-møde vedtagne partsfordeling er, juridisk set, accepteret af partshaverne, men kan, for så vidt der nødvendiggøres efterfølgende møder, atter bringes i spil som følge af indkomne mange klager eller tilkomne projektændringer. I så fald kan projektet, efter kommunalbestyrelsens afgørelse, gå i stå eller evt. revideret projekt må udfærdiges og ny sagsrunde med nyt kapitel 1-møde må igen indvarsles.

De herved påløbne, yderligere omkostninger skal betales af lodsejerne.

Vælger kommunalbestyrelsen at standse projektet – selv efter afholdt licitation og færdig projektering, - da kan kommunen have haft betragtelige udlæg / udgifter. Det er op til kommunalbestyrelsen om disse udgifter da skal tilpligtes lodsejerne, - principielt ved at kommunen selv opstiller et digelag / vedtægt og således tvinger en betaling af udgifterne igennem. Fremgangsmåden er næppe tænkelig i praksis, men tab af allerede indbetalte a conto digelagsbidrag kan være tabt, alt efter hvad kommunalbestyrelsen måtte have aftalt med de ansøgende lodsejere.

**l.** Når alle godkendelser er opnået, da kan sagen gennemføres fysisk. Under arbejdets udførelse bør sagens Rådgivende Ingeniør ved *Tilsynsarbejde* sikre / attestere at såvel arbejde / økonomi følger de ved tilbudsgivningen lovede ydelser. Projektets *udbudgrundlag* vil typisk være "AB 92" De for byggeriet gældende **Almindelige Betingelser**, lig et regelsæt fra 1992 eller senere revision heraf. Heri er inkluderet:

- at entreprenøren stiller 15 % sikkerhed i byggeperioden
- at entreprenøren stiller 10 % sikkerhed i 1 år efter aflevering
- at entreprenøren stiller 2 % sikkerhed i 5 år efter aflevering

Det vil sige at udbudsgrundlaget giver en ganske udmærket sikkerhed for arbejdets rette gennemførelse.

**m.** Efter endelig sagsafslutning vil digelaget / kommunen have foranlediget at lodsejerne hæftelser og byrder vil være *tinglyst* på den enkelte ejendom.

### **3.2.3 Offentlig påbudt kapitel 1 sag**

I mere sjældne tilfælde kan tænkes, at en kommune starter og gennemfører en kapitel 1 kystbeskyttelsessag *uden* henvendelse fra en lodsejergruppe, eller uden overvejende tilslutning fra en lodsejerkreds.

Man kan f.eks. forestille sig, at det offentlige vurderer, at store offentlige værdier er truede i en sådan grad, at en kapitel 1 sag må gennemføres på egen foranledning.

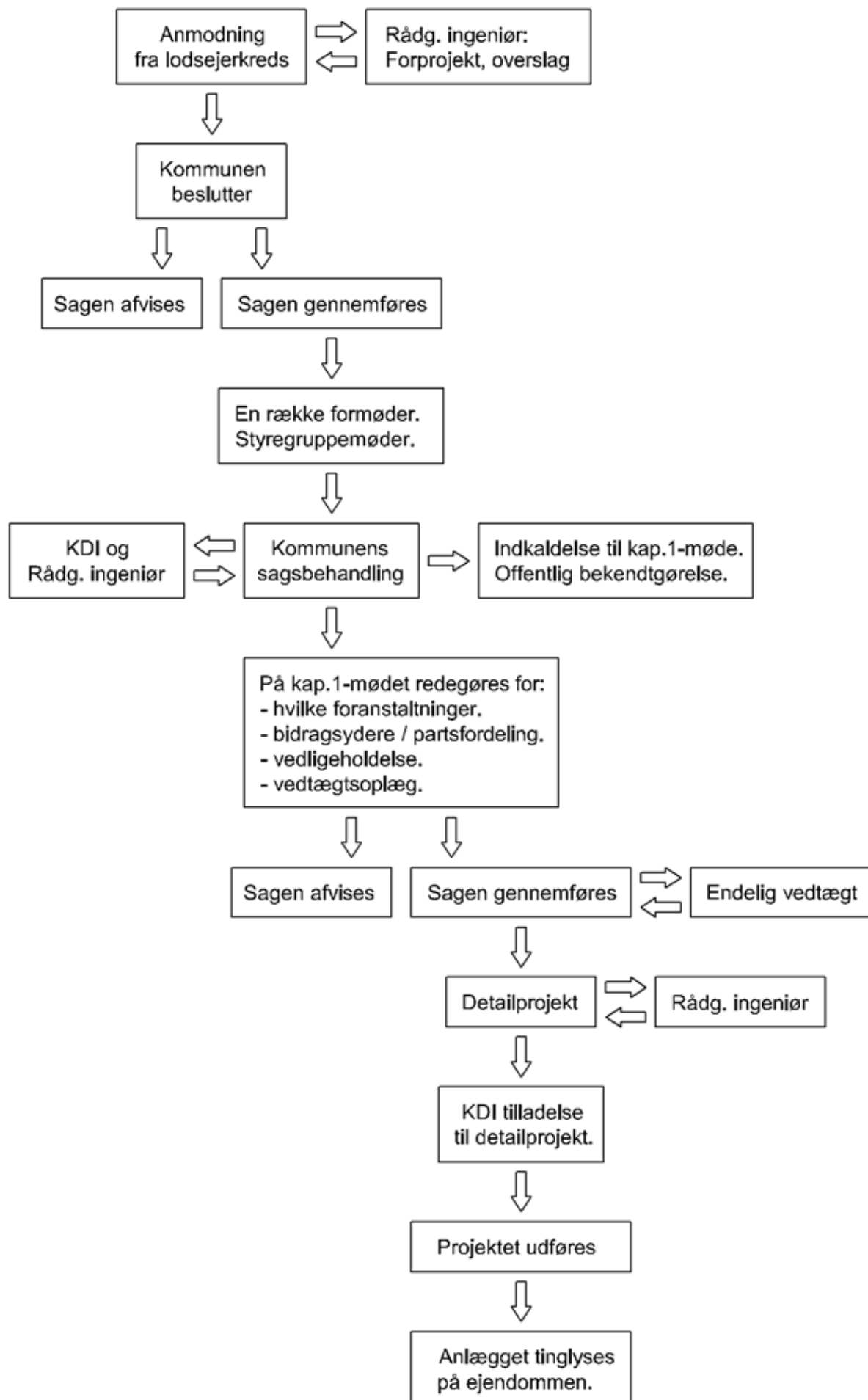
Eksempelvis:

- et større naturreservatet trues af erosion eller / og højvande.
- menneskeliv i fare ved brud i eksisterende svage / manglende diger.

Kommunen kan da tvinge lodsejerne med i en sådan sag, såfremt disse lodsejere *opnår en gavn* af sikringsprojektet.

En sådan sagsgang er åbenlys vanskelig, idet uenigheden på forhånd er givet, hvad kan/vil medføre et større antal klager.

## Forløb af kap.1-sag (offentlig sag):



## Forløb af kap.16-sag (privat sag):

