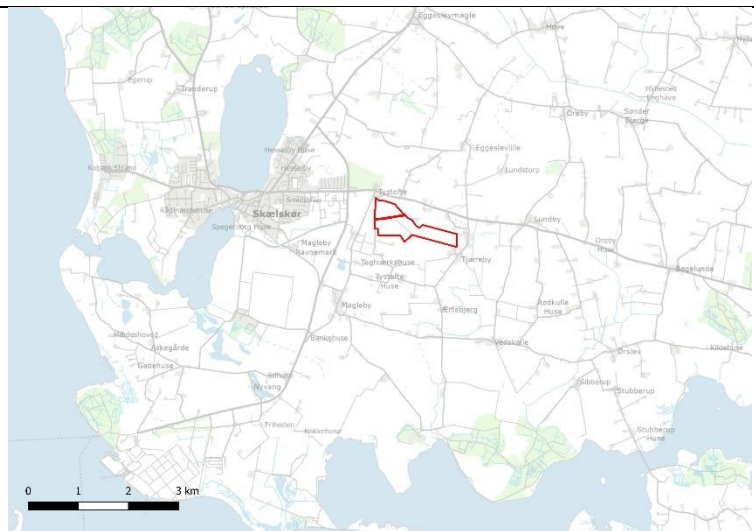


Ansøgningsskema - Miljøkonsekvensvurdering (VVM)

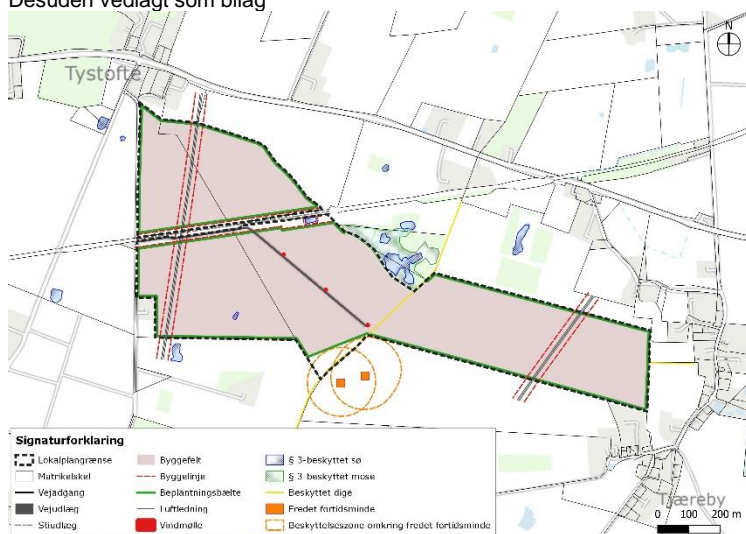
Nedenstående skema angiver de oplysninger, som skal indgives til myndighederne ved ansøgning af projekter, der er omfattet af miljøvurderingslovens bilag 2, jf. lovens § 21. Bygherren skal, hvor det er relevant for ansøgningen om det konkrete projekt, tage hensyn til kriterierne i lovens bilag 6, når skemaet udfyldes. Såfremt der allerede foreligger oplysninger om de indvirkninger, projektet kan forventes at få på miljøet, medsendes disse oplysninger. Skemaet finder ikke anvendelse for sager, der behandles af Naturstyrelsen og Energistyrelsen. Skemaets oplysningskrav er vejledende og fastsat under hensyntagen til kriterierne i lovens bilag 5.

Basisoplysninger	Tekst
Projektbeskrivelse (kan vedlægges)	<p>Solcelleanlæg ved Skælskør Øst</p> <p>Projektet omfatter etablering af et solcelleanlæg med et samlet areal på ca. 64 ha øst for Skælskør mellem Tystofte og Tjæreby. Solcelleanlægget forventes at have en installeret effekt på ca. 64 MW. Det forventes at anlægget kan producere ca. 63.000 MWh årligt svarende til strømforbruget for ca. 16.000 husstande.</p> <p><i>Projektet er omfattet af miljøvurderingslovens bilag 2 pkt. 3a. Bygherre ønsker at lade projektet undergå en miljøvurderingsproces iht. miljøvurderingslovens § 18, stk. 2.</i></p> <p>Solcelleanlæg, tekniske installationer og mindre bygninger placeres med en afstand på min. 10 m til projektområdets afgrænsning. Solcellemodulerne har en højde på ca. 3 m målt fra terræn. De placeres i lige, parallelle rækker med samme indbyrdes afstand. Paneler placeres på stativer med minimalt aftryk på jordoverfladen. De valgte solceller er antirefleksbehandlet og optimeret til ikke at reflektere solens stråler.</p> <p>Areal indenfor projektområdet tilsås med græs. Området forventes at blive afgræsset med får, der passes efter økologiske retningslinjer. Hele anlægget afskærmes med et tæt beplantningsbælte i minimum 3 m højde. Efter ca. 5 vækstsæsoner vil beplantningsbæltet have en afskærmende effekt. Der udvælges egnskaraktéristiske planter under hensyn til input fra kommune og lodsejere i området. På indersiden af beplantningsbæltet etableres et bredmasket trådhegn, som tillader mindre dyrs passage gennem hegnet.</p> <p>Der foreslås friholdelse af areal på hver side af den tværgående natursti Fodsporet, som er anlagt på den nedlagte jernbane-strækning mellem Dalmose-Skælskør.</p> <p>I dialog med netselskabet (Cerius) vil det blive afklaret på hvilket spændingsniveau solcelleparken skal levere strøm ind på forsyningsnettet. Skal der leveres strøm på 50 kV vil det være nødvendigt med en stepup-transformer placeret centralt i solcelleparken. Transformerens opføres i diskrete farver og have en højde på maksimalt 6,5 meter. Der vil blive udvalgt en placering til transformeren længst muligt væk fra eksisterende beboelser. Der vil i forbindelse med stepup-transformeren blive etableret enkelte lynafledere med en højde på op til 15 m. Lynaflederne vil være koniske, ca. 40 cm i bund og 4 cm i toppen.</p>
Navn, adresse, telefonnr. og e-mail på bygherre	Better Energy Skælskør P/S, Gl. Kongevej 60, 14. etage, 1850 Frederiksberg C
Navn, adresse, telefonnr. og e-mail på kontaktperson	Esben Billeskov, Gl. Kongevej 60, 14. etage, 1850 Frederiksberg C, Tlf.: 23 32 84 83, eps@betterenergy.dk
Projektets adresse, matr.nr. og ejerlav. For havbrug angives anlæggets geografiske placering angivet ved koordinater for havbrugets 4 hjørneafmærkninger i bredde/længde (WGS-84 datum).	Projektområdet ligger øst for Skælskør og omfatter ca. 64 ha beliggende vest for Tjæreby og syd for Tystofte. Projektområdet omfatter matr.nre. 10d, 9a, del af 10e, del af 9b, Tystofte By, Tjæreby, og 6aa, Tjæreby By, Tjæreby.
Projektet berører følgende kommune eller kommuner (omfatter såvel den eller de kommuner, som projektet er placeret i, som den eller de kommuner, hvis miljø kan tænkes påvirket af projektet)	Slagelse Kommune
Oversigtskort	Områdeafgrænsning nedenfor. Desuden vedlagt som bilag.



Kortbilag med indtegning af anlægget og projektet

Situationsplan nedenfor.
Desuden vedlagt som bilag



Forholdet til VVM-reglerne

Er projektet opført på [bilag 1](#) til lov om miljøvurdering af planer og programmer og af konkrete projekter (VVM).

Ja

Nej

Hvis ja, er der obligatorisk VVM-pligtigt.
Angiv punktet på bilag 1:

Er projektet opført på [bilag 2](#) til lov om miljøvurdering af planer og programmer og af konkrete projekter (VVM).

x

Hvis ja, angiv punktet på bilag 2: Pkt. 3a ' *Industrianlæg til fremstilling af elektricitet, damp og varmt vand*'.

Projektets karakteristika

Tekst

1. Hvis bygherren ikke er ejer af de arealer, som projektet omfatter angives navn og adresse på de eller den pågældende ejer, matr.nr. og ejerlav

Better Energy har aftale om projektets realisering med alle ejere inden for området:

Matr.nre. 17e, 17p, del af 1a og del af 17a, Ejerlav Eggeslevmagle By, Eggeslevmagle, ejer Kirstine Elise Bage Melchior, Korsør Landevej 155, Lyngbygård, 4242 Boeslunde.

2. Arealanvendelse efter projektets realisering

Det fremtidige samlede bebyggede areal i m²

Ca. 64 ha.

Det fremtidige samlede befæstede areal i m²

Solcellemodulene placeres på stativer og vil have minimalt aftryk på jordoverfladen.

Stepup-transformere med tilhørende teknikhuse og øvrigt koblingsudstyr etableres med et samlet bebygget areal (fodaftryk) på 200 m².

Der etableres nødvendige teknikbygninger og evt. skure i forbindelse med afgræsning af dyr på arealet.

Nye arealer, som befæstes i m²

Som beskrevet ovenfor.

3. Projektets areal og volumenmæssige udformning

Er der behov for grundvands sænkning i forbindelse med projektet og i givet fald hvor meget i m

Nej

Projektets samlede grundareal angivet i ha eller m²

Ca. 64 ha.

Projektets bebyggede areal i m²

Ca. 64 ha til solcelleanlæg, interne veje, transformere, teknikhuse mv.

	Der etableres ca. 90 transformere på ca. 3x3 m jævnt fordelt i projektområdet. Herudover etableres en stepup-transformer med tilhørende teknikhus og øvrigt koblingsudstyr mv. med et samlet bebygget areal (fodaftryk) på op til 200 m ² .		
Projektets nye befæstede areal i m ²	Selve solcelleanlægget vurderes at være et teknisk anlæg, som ifølge BBR skal forstås en stedfast, klart afgrænset konstruktion, som er opført til et bestemt teknisk formål, og som ikke kan karakteriseres som en bygning. Der er ingen eksisterende bygninger. Solcellepaneler placeres på piloterede stativer, der forankres i jorden uden fundering i en dybde af ca. 1,5 m under terræn. Fremtidige samlede befæstede arealer vil bestå af grusarealer og -veje og have en belægning, der tillader nedsivning af regnvand. Interne stier og veje vil udgøres græsstier/-veje. Der etableres ca. 90 transformere på ca. 3x3 m jævnt fordelt i projektområdet. Herudover kan det være nødvendigt at etablere en stepup-transformer med tilhørende teknikhus og øvrigt koblingsudstyr.		
Projektets samlede bygningsmasse i m ³	Der opføres ca. 90 transformere på ca. 3x3 m. Herudover etableres en stepup-transformer med tilhørende teknikhus og øvrigt koblingsudstyr mv. med et samlet bebygget areal (fodaftryk) på op til 200 m ² centralt i området.		
Projektets maksimale bygningshøjde i m	3 m for solpaneler. 6 m for stepup-transformer. Elektrisk udstyr, såsom afbrydere, koblingsudstyr og lynafledere mv., kan opføres i en højere højde.		
Beskrivelse af omfanget af eventuelle nedrivningsarbejder i forbindelse med projektet	Arealet er ubebygget.		
4. Projektets behov for råstoffer i anlægsperioden			
Råstofforbrug i anlægsperioden på type og mængde:	Det forventes ikke, at der anvendes råstoffer i større mængder og anden art end ved tilsvarende projekter.		
Vand- mængde i anlægsperioden	Det forventes ikke, at der anvendes vand i større mængder end ved tilsvarende projekter.		
Affaldstype og mængder i anlægsperioden	Der forventes ikke affald i større mængder og af anden art end ved tilsvarende projekter.		
Spildevand – mængde og type i anlægsperioden	Almindeligt sanitært spildevand.		
Håndtering af regnvand i anlægsperioden	Regnvand håndteres som ved eksisterende forhold.		
Anlægsperioden angivet som mm/åå – mm/åå	Ukendt, men forventet byggeperiode er ca. 8-12 måneder.		
Projektets karakteristika	Tekst		
5. Projektets kapacitet for så vidt angår flow ind og ud samt angivelse af placering og opbevaring på kortbilag af råstoffet/produktet i driftsfasen:			
Råstoffer – type og mængde i driftsfasen	Ikke relevant		
Mellemprodukter – type og mængde i driftsfasen	Ikke relevant		
Færdigvarer – type og mængde i driftsfasen	Ikke relevant		
Vand – mængde i driftsfasen	Almindeligt sanitært spildevand		
6. Affaldstype og mængder, som følge af projektet i driftsfasen:			
Farligt affald:	Ikke relevant		
Andet affald:	Ikke relevant		
Spildevand til renseanlæg:	Ikke relevant		
Spildevand med direkte udledning til vandløb, sø, hav:	Ikke relevant.		
Håndtering af regnvand:	Regnvand håndteres som ved eksisterende forhold		
Projektets karakteristika	Ja	Nej	Tekst
7. Forudsætter projektet etablering af selvstændig vandforsyning		x	
8. Er anlægget eller dele af anlægget omfattet af standardvilkår?		x	Hvis "ja" angiv hvilke. Hvis "nej" gå til punkt 10
9. Vil anlægget kunne overholde alle de angivne standardvilkår?			Hvis "nej" angives og begrundes hvilke vilkår, der ikke vil kunne overholdes.
10. Er projektet eller dele af projektet omfattet af BREF-dokumenter?		x	Hvis "ja" angiv hvilke. Hvis "nej" gå til pkt. 12.

11. Vil projektet kunne overholde de angivne BREF-dokumenter			Hvis "nej" angives og begrundes hvilke BREF-dokumenter, der ikke vil kunne overholdes.
12. Er projektet eller dele af projektet omfattet af BAT-konklusioner?		x	Hvis "ja" angiv hvilke. Hvis "nej" gå til punkt 14.
Projektets karakteristika	Ja	Nej	Tekst
13. Vil projektet kunne overholde de angivne BAT-konklusioner?			Hvis "nej" angives og begrundes hvilke BAT-konklusioner, der ikke vil kunne overholdes.
14. Er projektet omfattet af en eller flere af Miljøstyrelsens vejledninger eller bekendtgørelser om støj eller eventuelt lokalt fastsatte støjgrænser?	x		Hvis "ja" angives navn og nr. på den eller de pågældende vejledninger eller bekendtgørelser. Hvis "nej" gå til pkt. 17. Miljøstyrelsens vejledning om støj fra virksomheder. Vejledning 5/84 og senere tillæg.
15. Vil anlægsarbejdet kunne overholde de vejledende grænseværdier for støj og vibrationer?	x		Hvis "nej" angives overskridelsens omfang og begrundelse for overskridelsen
16. Vil det samlede projekt, når projektet er udført, kunne overholde de vejledende grænseværdier for støj og vibrationer?	x		Hvis "nej" angives overskridelsens omfang og begrundelse for overskridelsen
17. Er projektet omfattet Miljøstyrelsens vejledninger, regler og bekendtgørelser om luftforurening?		x	Hvis "ja" angives navn og nr. på den eller de pågældende vejledninger, regler eller bekendtgørelser. Hvis "nej" gå til pkt. 20.
18. Vil anlægsarbejdet kunne overholde de vejledende grænseværdier for luftforurening?			Hvis "Nej" angives overskridelsens omfang og begrundelse for overskridelsen.
19. Vil det samlede projekt kunne overholde de vejledende grænseværdier for luftforurening? Såfremt der allerede foreligger oplysninger om de indvirkninger, projektet kan forventes at få på miljøet som følge af den forventede luftforurening, medsendes disse oplysninger.			Hvis "Nej" angives overskridelsens omfang og begrundelse for overskridelsen.
20. Vil projektet give anledning til støvgener eller øgede støvgener			Hvis "ja" angives omfang og forventet udbredelse.
I anlægsperioden?		x	
I driftsfasen?		x	
Projektets karakteristika	Ja	Nej	Tekst
21. Vil projektet give anledning til lugtgener eller øgede lugtgener			Hvis "ja" angives omfang og forventet udbredelse.
I anlægsperioden?		x	
I driftsfasen?		x	
22. Vil anlægget som følge af projektet have behov for belysning som i aften og nattetimer vil kunne oplyse naboarealer og omgivelserne		x	Hvis "ja" angives og begrundes omfanget. I anlægsfasen vil der forekomme belysning af byggepladser, som ikke forventes at medføre væsentlige gener for omgivelser.
I anlægsperioden?		x	
I driftsfasen?		x	I driftsfasen vil der ikke være belysning, som kan oplyse naboarealer
23. Er anlægget omfattet af risikobekendtgørelsen – jf. bekendtgørelse om kontrol med risikoen for større uheld med farlige stoffer nr. 372 af 25. april 2016?		x	
Projektets placering	Ja	Nej	Tekst
24. Kan projektet rummes inden for lokalplanens generelle formål?		x	Der findes ikke en eksisterende lokalplan for området. Der udarbejdes lokalplan for projektet.
25. Forudsætter projektet dispensation fra gældende bygge- og beskyttelseslinjer?	x		Projektområdet berører bygge- og beskyttelseslinjer omfattet af naturbeskyttelsesloven i form af kirkebyggelinje og beskyttelseslinjer omkring to fortidsminder. Den østligste del af plan- og projektområdet er således omfattet af byggelinjen til Tjæreby Kirke, og en sydlig del af plan- og projektområdet er omfattet af beskyttelseslinjerne til en rundhøj, der ligger ca. 45 m fra

			plan- og projektområdet, og en langhøj, der ligger ca. 75 m fra plan- og projektområdet.
26. Indebærer projektet behov for at begrænse anvendelsen af naboarealer?		x	
27. Vil projektet kunne udgøre en hindring for anvendelsen af udlagte råstofområder?		x	Der er ikke udpeget graveområder eller råstofinteresseområder i eller i umiddelbar nærhed af projektområdet.
28. Er projektet tænkt placeret indenfor kystnærhedszonen?	x	x	Over halvdelen af projektområdet ligger inden for kystnærhedszonen.
Projektets placering	Ja	Nej	Tekst
29. Forudsætter projektet rydning af skov: (Skov er et bevokset areal med træer, som danner eller indenfor et rimeligt tidsrum ville danne sluttet skov af højestammede træer, og arealet er større end ½ ha og mere end 20 m bredt.)		x	
30. Vil projektet være i strid med eller til hinder for realiseringen af en rejst frednings sag?		x	
31. Afstanden fra projektet i luftlinje til nærmeste beskyttede naturtype i henhold til naturbeskyttelseslovens § 3.			Der er flere mindre § 3-beskyttede søer inden for projektområdet.
32. Er der forekomst af beskyttede arter og i givet fald hvilke?		x	Der er ikke kendskab til beskyttede arter. Det kan dog ikke udelukkes, at der er beskyttede arter i området.
33. Afstanden fra projektet i luftlinje til nærmeste fredede område.			En sydlig del af projektområdet er omfattet af beskyttelseslinjerne til en rundhøj, der ligger ca. 45 m fra plan- og projektområdet, og en langhøj, der ligger ca. 75 m fra projektområdet. Projektområdet ligger direkte sydvest for en fredning af arealet omkring Tjæreby Kirke. Fredningen omfatter de nærmeste omgivelser til kirken og kirkegården.
34. Afstanden fra projektet i luftlinje til nærmeste Habitatområde (Natura 2000 områder, fuglebeskyttelsesområder og Ramsar-områder).			Nærmeste Natura 2000-område ligger ca. 1,5 km sydvest for projektområdet. Det er habitatområdet "Skælskør Fjord og havet og kysten mellem Agersø og Glænø". Desuden ligger Fulgebeskyttelsesområdet "Skælskør Nor, Skælskør Fjord og Gammelsø" og Ramsar-området "Farvandet mellem Skælskør Fjord og Glænø med strandenge" godt 2 km vest for plan- og projektområdet.
35. Vil projektet medføre påvirkninger af overfladevand eller grundvand, f.eks. i form af udledninger til eller fysiske ændringer af vandområder eller grundvandsforekomster?		x	
36. Er projektet placeret i et område med særlige drikkevandinteresser?		x	Etablering af solcelleanlæg kan bidrage til beskyttelse af grundvandet, idet arealet i så fald ikke anvendes til anden anvendelse, der potentielt kan udgøre en risiko for grundvandet, f.eks. intensiv dyrkning.
37. Er projektet placeret i et område med registreret jordforurening?		x	Der er ikke registreret jordforurening inden for plan- og projektområdet. Den tværgående natursti Fodsporet, som er anlagt på den nedlagte jernbanestrækning mellem Dalmose-Skælskør, og som ligger uden for projektområdet, men gennemskærer projektområdet, er udpeget på vidensniveau 1. Stien er desuden omfattet af lokalplan, og lokalplanområdet er områdeklassificeret.
38. Er projektet placeret i et område, der i kommuneplanen er udpeget som område med risiko for oversvømmelse.		x	
39. Er projektet placeret i et område, der, jf. oversvømmelsesloven , er udpeget som risikoområde for oversvømmelse?		x	
Projektets placering	Ja	Nej	Tekst
40. Er der andre lignende anlæg eller aktiviteter i området, der sammen med det ansøgte må forventes at kunne medføre en øget samlet påvirkning af miljøet (Kumulative forhold)?		x	Der er ikke kendskab til lignende projekter i området.
41. Vil den forventede miljøpåvirkning kunne berøre nabolande?		x	

42. En beskrivelse af de tilpasninger, ansøger har foretaget af projektet inden ansøgningen blev indsendt og de påtænkte foranstaltninger med henblik på at undgå, forebygge, begrænse eller kompensere for væsentlige skadelige virkninger for miljøet?		Der vil blive fastlagt respektafstande til § 3-beskyttet natur. Der etableres faunapassager, som skal sikre at større dyr kan passere området.
--	--	---

43. Undertegnede erklærer herved på tro og love rigtigheden af ovenstående oplysninger.

Dato: 18.12.2020

Bygherre/anmelder: pva. Esben Billeskov

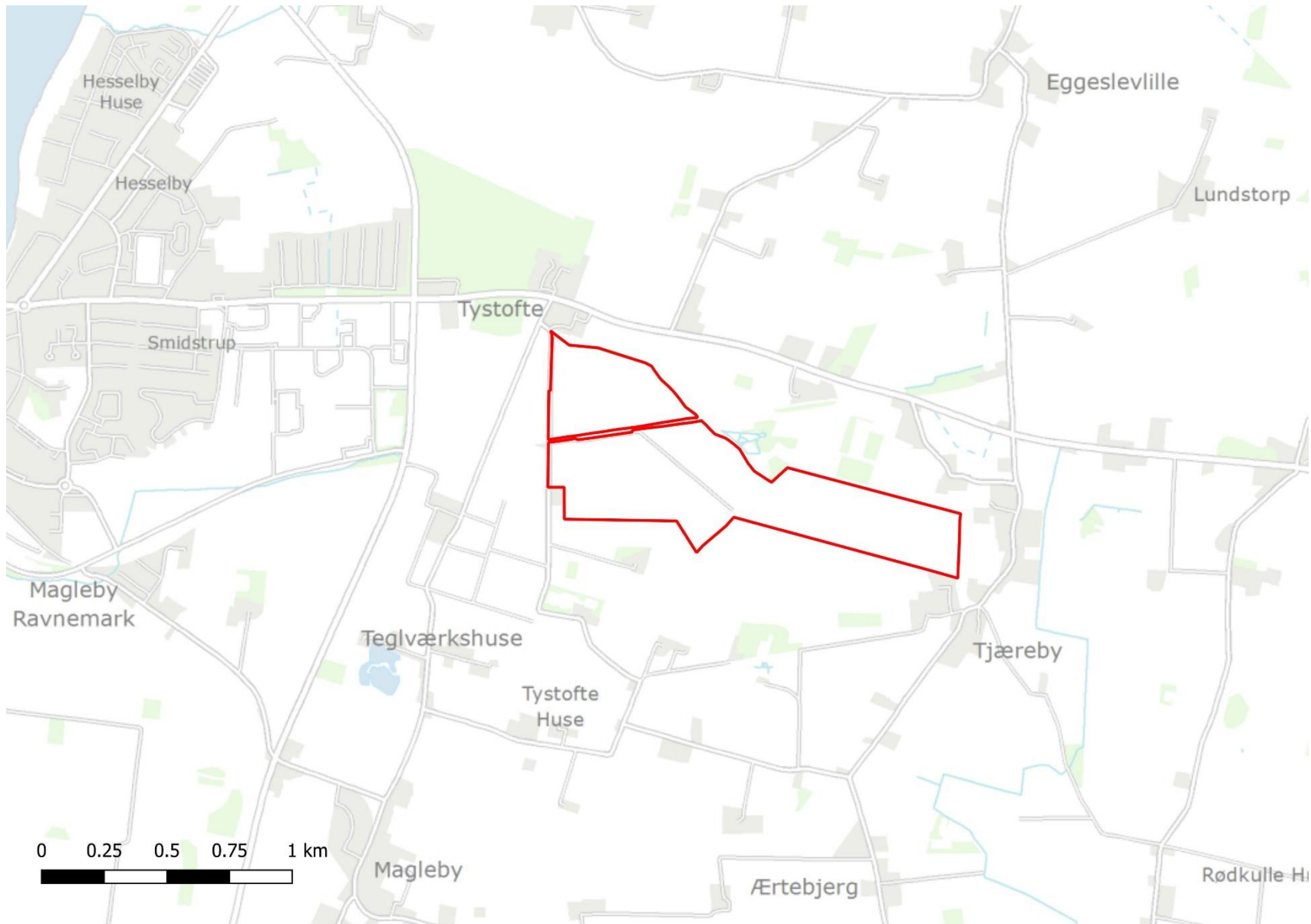


Vejledning

Skemaet udfyldes af bygherren eller dennes rådgiver baseret på bygherrens viden om eget projekt sammenholdt med de oplysninger og vejledninger, der henvises til via skemaet link. Det forudsættes således, at bygherren eller dennes rådgiver er fortrolig med den miljølovgivning som projektet omfattes af. Bygherren skal ikke gennem præcise beregninger angive projektets forventede påvirkninger, men alene tage stilling til overholdelsen af vejledende grænseværdier, og angivne miljøforhold baseret på de oplysninger, der kan hentes på de angivne offentlige hjemmesider.

Farverne "rød/gul/grøn" angiver., hvorvidt det pågældende tema kan antages at kunne medføre, at projektet vurderes at kunne påvirke miljøet væsentligt og dermed være VVM-pligtigt. "Rød" angiver en stor sandsynlighed for VVM-pligt og "grøn" en minimal sandsynlighed for VVM-pligt. Hvis feltet er sort, kan spørgsmålet ikke besvares med ja eller nej. VVM-pligten afgøres dog af VVM-myndigheden. I de fleste tilfælde vil kommunen være VVM-myndighed.

Bilag A



Bilag B

