

Slagelse Kommune

Sammenfattende redegørelse

Miljøvurdering

Omø Syd Kystnær Havmøllepark –

Kommuneplantillæg nr. 19 til Slagelse Kommuneplan 2017

Slagelse Kommune

Sammenfattende redegørelse

Miljøvurdering
Miljøvurdering
Omø Syd Kystnær Havmøllepark –
Kommuneplantillæg nr. 19 til Slagelse Kommuneplan 2017

Kunde	Slagelse Kommune
Rådgiver	Orbicon A/S Linnés Allé 2 2630 Taastrup
Projektnummer	3671900005
Dokument ID	Sammenfattende redegørelse
Projektleder	Kristian Nehring Madsen
Udarbejdet af	Erik Mandrup Jacobsen
Kvalitetssikret af	Birgitte Nielsen
Godkendt af	Kristian Nehring Madsen
Udgivet	26-02-2019
Version	01

Indholdsfortegnelse

1.	Indledning	4
2.	Den videre proces	5
3.	Offentlig høring	5
3.1	Resumé og vurdering af høringssvar vedr. anlæg på land	5
4.	Høringens indflydelse på afgørelsen	7
5.	Forventet afgørelse	7
5.1	Afgørelsen	7
5.2	Forventet udformning af kommuneplantillægget	7
5.3	Retningslinjer	7
5.4	Miljøhensyn	9
6.	Begrundelse for afgørelse	10
6.1	Afværgeforanstaltninger	10
7.	Alternativer	11
8.	Overvågning	11

1. Indledning

Miljøvurdering af kommuneplantillæg nr. 19 vedr. landanlæggende til Omø Syd Kystnær Havmøllepark er gennemført i perioden fra juli til september 2018. Miljøvurderingen fastlægger, beskriver og vurderer den sandsynlige væsentlige påvirkning på miljøet af planens gennemførelse.

Slagelse Kommune er udover at være myndighed for planen også VVM-myndighed for den del af anlægget, der foregår på land, mens Energistyrelsen er VVM-myndighed for den del af projektet, der foregår på søterritoriet.

Der er udarbejdet en VVM-redegørelse med tilhørende tekniske baggrundsrapporter, som har været i offentlig høring fra den 10. februar 2017 til den 22. april 2017 sammen med Forslag til Kommuneplantillæg nr. 22 til Kommuneplan 2013 og blev annonceret på Slagelse Kommunes hjemmeside www.slagelse.dk, på www.plansystem.dk samt på www.ens.dk.

Kommuneplantillæg nr. 22 til Slagelse Kommuneplan 2013 er bortfaldet i forbindelse med vedtagelsen af Slagelse Kommuneplan 2017. Derfor er det nødvendigt at genfremsende et nyt Forslag til kommuneplantillæg nr. 19 til Kommuneplan 2017. Der er udelukkende foretaget redaktionelle justeringer i forhold til det tidligere offentliggjorte forslag til kommuneplantillæg.

Planforslaget med tilhørende miljøvurdering har været sendt i høring fra d. 3. december 2018 til d. 25. januar 2019. Der er i den periode indkommet ti hørings svar til planforslag med tilhørende miljøvurdering.

Alle hørings svarene er samlet og behandlet i en hvidbog for Omø Syd Kystnær Havmøllepark. Hørings svarene er i hvidbogen opstillet med løbenummer, afsender, beskrivelse af indholdet og ansøger/myndigheds bemærkninger til hørings svaret.

Miljøvurderingen indeholder fem faser, hvor den første vedrører fastlæggelse af planens indhold med efterfølgende høring i den såkaldte idéfase. Anden fase er udarbejdelse af miljørapport, tredje fase høringsperiode og fjerde fase endelig vedtagelse af planen med baggrund i miljørapport, bemærkninger fra høring, og den sammenfattende redegørelse. Femte fase er overvågning af planens gennemførelse.

Det følger af Bekendtgørelse af lov om miljøvurdering af planer og programmer og af konkrete projekter (LBK nr 1225 af 25/10/2018), at Slagelse Kommune skal udarbejde den sammenfattende redegørelse, der offentliggøres samtidig med den godkendte plan og som skal indeholde:

- Hvordan miljøhensyn er integreret i planen eller programmet
- Hvordan miljørapporten og de udtalelser, der er indkommet i offentlighedsfasen, er taget i betragtning.
- Hvorfor den vedtagne plan er valgt på baggrund af de rimelige alternativer, der også har været behandlet.

- Hvorledes myndigheden vil overvåge de væsentlige miljøpåvirkninger af planen eller programmet.

2. Den videre proces

Såfremt Slagelse Kommune efter endt høring og ud fra en samlet afvejning af projektets formål og miljøpåvirkninger vurderer, at projektet skal fremmes, vil Slagelse Kommune meddele VVM-tilladelse til at gennemføre projektets landanlæg på nærmere angivne vilkår. VVM-tilladelsen vil indeholde nærmere bestemte vilkår og eventuelle afværgeforanstaltninger, som skal minimere de potentielt negative effekter af projektets landanlæg.

Det endelige kommuneplantillæg, VVM-tilladelsen for etablering af projektets landanlæg samt den sammenfattende redegørelse vil samtidig blive offentliggjort med angivelse af mulighed for klage.

Energistyrelsen vil derudover udstede en etableringstilladelse med nærmere vilkår for projektets offshore anlæg i medfør af VE-lovens § 25. Herefter vil projektet kunne realiseres.

Såfremt der meddeles etableringstilladelse til projektet på havet, vil denne blive offentliggjort med angivelse af mulighed for klage.

3. Offentlig høring

Forslag til kommuneplantillæg, VVM-redegørelse og miljørapport for etablering af Omø Syd Kystnær Havmøllepark har været fremlagt i 2. offentlige høring i perioden 10. februar til 22. april 2017.

VVM-redegørelse med tilhørende tekniske baggrundsrapporter har været i offentlig høring fra den 10. februar 2017 til den 22. april 2017 sammen med Forslag til Kommuneplantillæg nr. 22 til Kommuneplan 2013 og blev annonceret på Slagelse Kommunes hjemmeside www.slagelse.dk, på www.plansystem.dk samt på www.ens.dk. VVM-redegørelse med tilhørende tekniske baggrundsrapporter kan findes på Slagelse Kommunes hjemmeside www.slagelse.dk under emnet VVM-redegørelser.

Herefter har det nye forslag kommuneplantillæg nr. 19 til Kommuneplan 2017 med tilhørende miljørapport for landanlæg været sendt i offentlig høring fra d. 3. december 2018 til d. 25. januar 2019.

I den 2. offentlige høring indkom 10 høringssvar, herunder 3 fra myndigheder og 7 fra andre interessenter. Disse er, med hensyn til adresserede problemstillinger, sammenfattet nedenfor.

3.1 Resumé og vurdering af høringssvar vedr. anlæg på land

I forbindelse med den offentlige høring indkom høringssvar fra 10 interessenter, hvoraf 2 ikke havde bemærkninger til kommuneplantillægget.

Resumé	Bemærkninger	Konsekvens
Det anbefales at gå i land ved korridor 1 (Klintevej) for at minimere påvirkning af fredet landbrugsareal og Natura 2000-område. Af hensyn til naturen ønskes	Det er endnu ikke fastlagt, hvilken ilandførings korridor, der vil blive anvendt. En evt. påvirkning af landbrugsjord vil være kortvarig og	Ingen konsekvens

Resumé	Bemærkninger	Konsekvens
eventuelle anlæg placeret indenfor volden som omslutter Stignæs Industripark.	alene tilknyttet anlægsfasen. Natura 2000-området forventes i givet fald passeret ved underboring, hvorved påvirkning af dette undgås. Eventuelle anlæg forventes placeret indenfor voldene af Stignæs Industripark.	
Af hensyn til eventuelle forekomster af Bilag IV-arter i projektområdet ønskes afværgeforanstaltninger iværksat.	Det er endnu ikke fastlagt, hvilken ilandførings korridor, der vil blive anvendt. Vælges kabeltracé 2, anbefales at gennemføre afværgeforanstaltninger.	Kommuneplantillægget opdateres med specifikke afværgeforanstaltninger, ved valg af kabelkorridor 2.
Der udtrykkes bekymring for havmølleprojektets påvirkning af havnaturen, herunder særligt trækkende og rastende fugle.	Kommuneplantillægget omhandler alene forhold på land. Der er i 2017 foretaget en særskilt høring af den del af projektet, der ligger på søterritoriet.	Ingen konsekvens
Der udtrykkes bekymring for områdets ynglende fugle, herunder særligt havørn og vandrefalk.	Midlertidige anlægsarbejder på land vurderes ikke at kunne udgøre en trussel for disse arter eller det øvrige lokale fugleliv.	Ingen konsekvens
Der gøres opmærksom på mulige konflikter med kabelkorridoren, servitutarealer og konfliktzoner omkring lokale risikovirksomheder.	Ved fastlæggelse af tracé for kablet og de evt. tilhørende anlæg vil den endelige detail projektering ske i overensstemmelse med gældende lovgivning og i dialog med relevante virksomheder. Jf. afsnit 8.1 i kommuneplantillægget vil den endelige fastlæggelse af kabeltracé skal tage hensyn til en fortsat hensigtsmæssig og funktionel disponering og udnyttelse af det eksisterende erhvervsområde.	Ingen konsekvens
En række forhold vedrørende retningslinjerne for kommunalplantillægget (afsnit 8.1) og disses forhold betydning for lokale virksomheder ønskes præciseret.	Arbejder og anlæg på land vil ske i overensstemmelse med gældende lovgivning og i dialog med relevante virksomheder og andre interessenter. Jf. afsnit 8.1 i kommuneplantillægget skal den endelige fastlæggelse af kabeltracé tage hensyn til en fortsat hensigtsmæssig og funktionel disponering og udnyttelse af det eksisterende erhvervsområde.	Ingen konsekvens
Kun Stignæsværket synes risikovurderet, og vurderingen kun er foretaget i forhold til anlægsfasen og kablerne, ikke i forhold til nye anlæg i øvrigt, primært kabelstationer.	Arbejder og anlæg på land vil ske i overensstemmelse med gældende lovgivning og i dialog med relevante virksomheder og andre interessenter. Der vil i forbindelse med detailprojekteringen tages hensyn til nærliggende risikovirksomheder. Jf. afsnit 8.1 i kommuneplantillægget skal den endelige fastlæggelse af kabeltracé tage hensyn til en fortsat hensigtsmæssig og funktionel disponering og udnyttelse af det eksisterende erhvervsområde.	Ingen konsekvens
Indsigelser pga. de uhensigtsmæssigheder, som kystnære havmølleparker generelt kan medføre for borgere, turister, rekreative forhold, fugle- og fiskeliv m.m.	Indsigelser af så generel karakter kan ikke adresseres indenfor rammerne af kommuneplantillægget.	Ingen konsekvens

4. Høringens indflydelse på afgørelsen

Høringssvarene omhandler en række forhold for projektets anlæg på såvel havet som på land, men kun høringssvar vedr. landanlæg er relevante i forhold til nærværende sammenfattende redegørelse.

Flere af høringssvarene omhandler den konkrete linjeføring af kabler og placering af anlæg. Den konkrete udformning af projektet sker først ved den endelige projektering. Den endelige placering af kabel vil ske i dialog med de berørte lodsejere, relevante virksomheder m.fl. og vil så vidt muligt blive placeret, så det generer den enkelte interessent mindst muligt.

Slagelse Kommune vurderer på baggrund af ovenstående justeringer, at de supplerende bemærkninger og høringssvar giver anledning til enkelte ændringer i kommuneplantillægget, men ikke ændrer på den samlede stillingtagen til projektets hovedforslag (kabelkorridor nr. 1), og at VVM-tilladelsen samlet giver et retvisende billede af projektets påvirkning af miljøet.

5. Forventet afgørelse

5.1 Afgørelsen

Slagelse Kommune træffer afgørelse i sagen vedr. kabelanlæg på land på baggrund af det offentliggjorte kommuneplantillæg med tilhørende med tilhørende miljørapport, de indkomne høringssvar samt eventuelle udtalelser til den sammenfattende redegørelse. Afgørelsen har hjemmel i Bekendtgørelse af lov om miljøvurdering af planer og programmer og af konkrete projekter (VVM), LBK nr 1225 af 25/10/2018 i relation til kommuneplantillæg med tilhørende miljørapport.

Afgørelsen vil omfatte udstedelse af tillæg til kommuneplanen for Slagelse Kommune og meddelelse af VVM-tilladelse til bygherre, Omø South Nearshore A/S.

Energistyrelsen træffer afgørelse om etableringstilladelse for havmølleparkens anlæg på havet med hjemmel i § 25 i lov om fremme af vedvarende energi (VE-loven), jf. lovbekendtgørelse nr. 1288 af 27. oktober 2016.

5.2 Forventet udformning af kommuneplantillægget

Fremtidige planforhold fastlægges med nedenstående retningslinjer som følgende kommuneplantillæg:

Tillæg nr. 19 til Slagelse Kommuneplan 2017

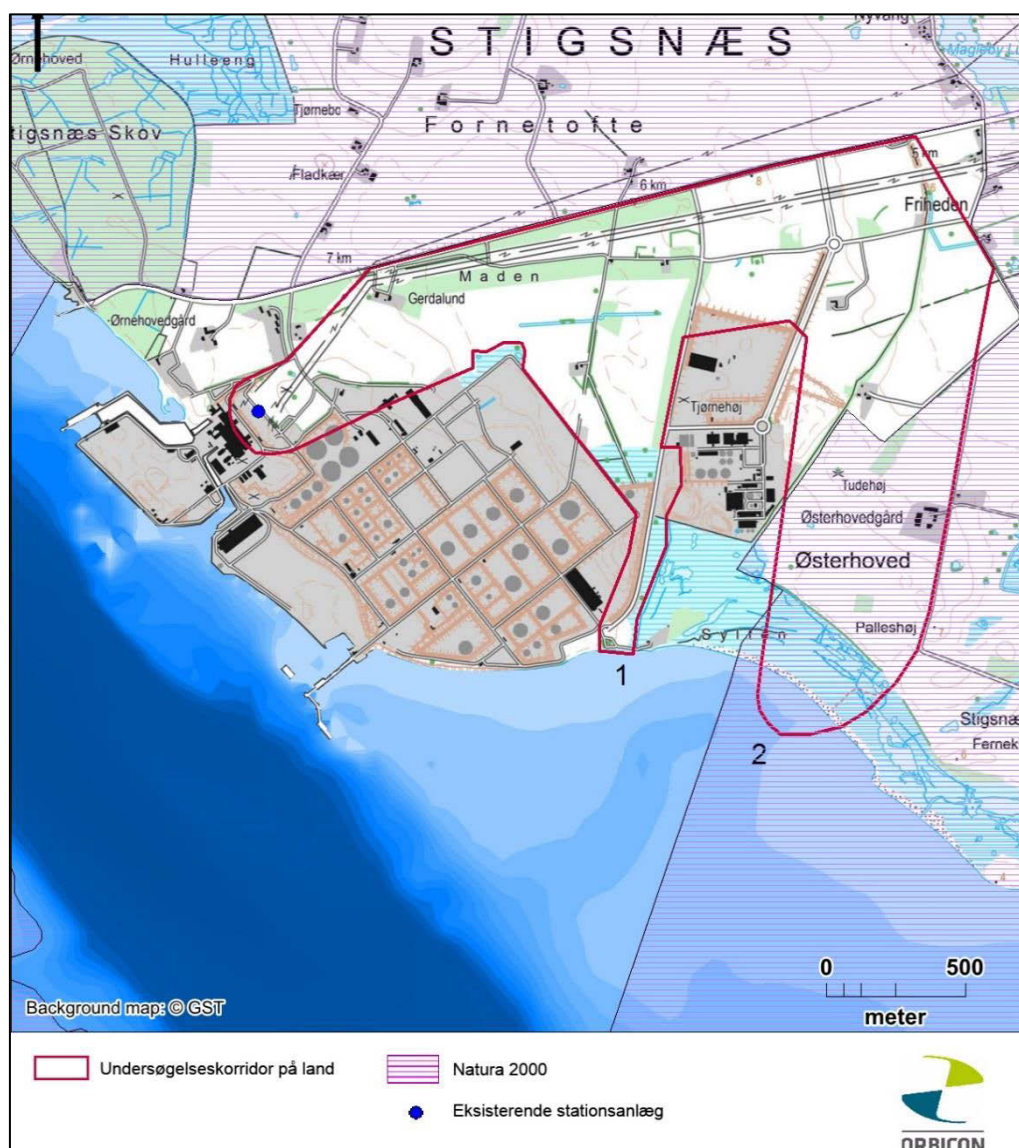
5.3 Retningslinjer

Med udstedelsen af kommuneplantillægget for landanlæg til Omø Syd Kystnær Havmøllepark tilføjes nedenstående retningslinjer til Slagelse Kommuneplan 2017. jf. planlovens § 11.

Der fastlægges hermed følgende retningslinjer:

1. Der udlægges en reservation til tilkobling af en kystnær havmøllepark til det overordnede elnet i form af kabeltrace, som vist på Figur 5.1.

2. Den endelige fastlæggelse af kabeltracé skal tage hensyn til en fortsat hensigtsmæssig og funktionel disponering og udnyttelse af det eksisterende erhvervsområde.
3. Inden for reservationen må der ikke etableres bygninger, anlæg, beplantning mv. eller foretages planlægning, der kan forhindre tilkoblingen eller forhindre adgang til kabler i tracéet.
4. Der må etableres op til to kystnære kabelstationer på hver 10.000 m². Kabelstationerne må maksimalt have en højde på 7 meter, og et bebygget areal på op til 500 m². Tekniske anlæg kan etableres i op til 10 meters højde, og master med lynafledning kan etableres med en højde på op til 18 meter.
5. Kabelstationen skal omgives af slørende beplantning med egnstypiske arter.
6. Ved placering af ny kabelstation eller udvidelse af eksisterende kabelstation skal vejledende grænseværdier for støj overholdes.
7. Kablerne kobles på eksisterende kabelstation på Stignæsværket. Der må foretages den fornødne udvidelse af Stignæs stationsanlæg.



Figur 5.1 Områder med ovenstående retningslinjer reserveres til kabelanlæg.

5.4 Miljøhensyn

Landkablerne i forbindelse med Omø Syd Kystnær Havmøllepark skal etableres inden for de fysiske og miljømæssige rammer og forudsætninger, som er angivet i Tillæg nr. 19 til Slagelse Kommuneplan 2017 inkl. miljørapport for de to undersøgte kabelkorridorer.

VVM-tilladelsen for Omø Syd Kystnær Havmøllepark landanlæg forventes at indeholde følgende vilkår:

Generelle vilkår

1. Anlægsarbejdet skal tilrettelægges på basis af beredskabsplaner, der tager mest mulig hensyn til det omkringliggende miljø. Ved etablering af arbejdsveje og arbejdsarealer skal der tages vidtgående hensyn til naturværdierne i området. Dette kan f.eks. indebære, at der ved kørsel i områder med følsom natur og arealer med blød bund skal udlægges køreplader.
2. Vindmølle ejer skal fjerne kablerne på strækningen mellem kysten og nettilslutningspunktet i overensstemmelse med den afviklingsplan, som er godkendt af Energistyrelsen, jf. Energistyrelsens tilladelser og bevilling til elproduktion fra parken. Vindmølle ejer afholder alle udgifter i forbindelse hermed.

Vilkår for jordkabelanlæg:

3. Detailprojektering af linjeføring for kabellægning skal ske under særlig hensyntagen til naturværdier. Habitatnaturtyper herunder vandløb, vandhuller, områder beskyttet efter naturbeskyttelseslovens § 3, udpegede Natura 2000- naturtyper og skov skal uanset tilstand underbores, hvis påvirkning af områderne ikke kan undgås på anden måde.
4. Ved vandløb og vådområder skal der underbores i en afstand fra vandløbets bred på minimum 10 m, dog 20 m ved særligt følsom natur. Underboringen skal holde en afstand på mindst 1 m til den regulativmæssigt fastsatte bundkote for vandløbet.
5. Stationsanlæg skal af hensyn til de landskabelige og rekreative værdier placeres, så de bedst muligt kan blive afskærmet visuelt af terræn og beplantning.

Vilkår vedr. Bilag IV-arter:

6. Flagermus: De potentielle levesteder for flagermus skal i videst muligt omfang undgås i detailprojekteringen af kabeltracéet. Hvis der skal ske fældning af beplantning, som kan være egnet opholdssted, enten som ynglekoloni eller som vinterdvalested, skal fældning ske i følgende perioder: sidst i august til midten af oktober eller slutningen af april til begyndelsen af juni. Ved fældning af træer egnet som opholdssteder for flagermus, skal det sikres, at fældning ikke skader dyr, der måtte opholde sig i træerne.
7. Markfirben: Beskyttet natur som overdrev og områder, der i øvrigt kan være levested for markfirben skal undgås ved justeret linjeføring eller underboring.
8. Padder og firben: Når kabeltracéet er detailprojekteret, gennemgås det af kyndige eksperter i april/maj for eftersøgning af aktuelle levesteder. Hvis det er muligt, finjusteres

tracéet af hensyn til disse levesteder. Alternativt etableres permanente yngle-/rasteområder i nærheden af de yngle-/rasteområder, som påvirkes direkte i anlægsfasen.

9. Padder: Ved naturtyper, hvor der kan forekomme eller er konstateret beskyttede paddearter, skal kabellægningen, hvor kabelgraven står åben, så vidt muligt udføres uden for perioderne: marts til maj og juli til slutningen af august. Såfremt det er nødvendigt at lægge kabler i jorden i disse perioder skal der opsættes paddehegn ud for naturtyperne, hvor padderne befinder sig, og i 150 meter i hver retning langs kabelgraven. Der skal opstilles paddespande på ydersiden af hegnet, som skal efterses og tømmes dagligt, hvor padderne i spandene udsættes på den anden side af kabelgraven.
10. Kabelgrave skal lukkes så hurtigt som muligt i de områder, hvor der kan forekomme beskyttede paddearter eller firben.

Tilladelsen gives på baggrund af kommuneplantillæg med tilhørende miljørapport:

Tillæg nr. 19 til Slagelse Kommuneplan 2017.

6. Begrundelse for afgørelse

Projektets formål er at sikre grundlaget for en kystnær havmøllepark med kapacitet til elproduktion på op til 320 MW i det endelige projektområde syd for Omø. Desuden skal der etableres strømførende forbindelse af havmølleparken til det eksisterende el-net på land.

Kabelkorridorerne på land berører Natura 2000-område N162 "*Skælskør Fjord og havet og kysten mellem Agersø og Glænø*". Naturstyrelsen har forud for projektet tildelt planlægningstilladelse. Yderligere er der udarbejdet en konsekvensvurdering, som konkluderer, at der ikke er risiko for en væsentlig negativ påvirkning af arter eller naturtyper på udpegningsgrundlaget.

Miljørapporten viser, at landanlæggene ikke vurderes at have indvirkning i en grad, der vil påvirke den økologiske funktionalitet af yngle- og rasteområder for de dyrearter, der er optaget i habitatdirektivets bilag IV.

6.1 Afværgeforanstaltninger

I miljørapporten er der beskrevet en række afværgeforanstaltninger, der har til formål at undgå, minimere eller afbøde projektets miljømæssige påvirkninger. Afværgeforanstaltningerne fremgår dels som projektforudsætninger og herudover som vilkår i Slagelse Kommunes VVM-tilladelse for anlæg på land.

Afværgeforanstaltningerne omfatter bl.a. forhold som jordarbejder, underboringer, beskyttelse af naboarealer m.m. og vil være relevante i forskelligt omfang afhængigt af det endelige projekts udformning.

I VVM-tilladelsen for kabel- og stationsanlæg på land er der indskrevet afværgeforanstaltninger fastsat i med tilhørende miljørapport for så vidt angår:

- Underboring af vandløb og sårbare naturområder samt anvendelse af køreplader for at skåne følsom natur og arealer med blød bund.
- Anlægsarbejdet skal planlægges udført uden for paddernes vandringsperiode. Padderne vandrer typisk til og fra deres ynglevandhuller i perioden marts til maj og igen fra juli til slutningen af august.
- Anlægsarbejdet tilrettelægges således, at der i størst mulig udstrækning tages hensyn til det omkringliggende miljø ved bl.a. at udarbejde beredskabsplaner for at mindske risiko for spild og uheld.

7. Alternativer

Der er i miljørapporten redegjort for, hvorfor det pågældende hovedforslag (kabelkorridor nr. 1) er foretrukket. I forbindelse med Omø Syd Havmøllepark har der været vurderet på en alternativ kabelkorridor øst for hovedforslaget (kabelkorridor 2).

Det projekt, der forventeligt realiseres på baggrund af en etableringstilladelse fra Energistyrelsen og VVM-tilladelse fra Slagelse Kommune, vil således være det beskrevne forslag nr. 1 (vestlige forslag).

8. Overvågning

Slagelse Kommune finder ikke behov at etablere yderligere overvågningsprogrammer, jf. bek. nr 1225 af 25/10/2018, Bekendtgørelse af lov om miljøvurdering af planer og programmer og af konkrete projekter (VVM), for den landbaserede del af projektet end den, som myndighederne allerede i dag udfører.

Dette skyldes, at der ikke i VVM-processen og processen omkring kommuneplantillægget har vist sig behov herfor eller i høringsfasen er udtrykt ønske om overvågning i forbindelse med landanlæggene.