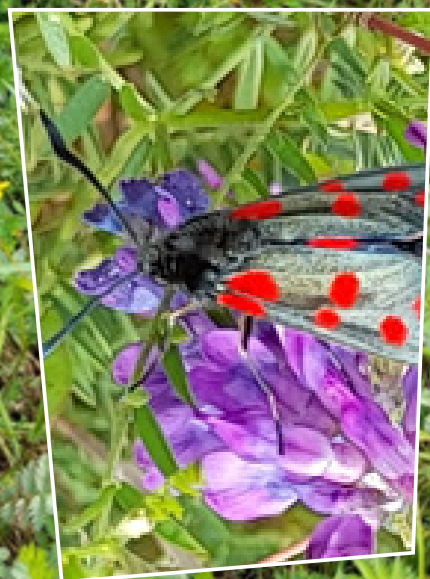


# Registrering af kølle- sværmer



Registreringer i Slagelse Kommune  
i 2021 på udvalgte naturstrækninger



Registrering af Køllesværmere

## på udvalgte naturlokaliteter i Slagelse Kommune, 2021



# Registrering af Køllesværmere på udvalgte naturlokaliteter i Slagelse Kommune 2021

## Indhold

Sammenfatning .....	3
Metode .....	3
1 Bildsø Skov .....	4
2. Græsningsområde ved Sortspættevej ved Kongsmark .....	6
3, Diget Næsby Strand .....	8
4, Halskov Overdrev .....	10
5, Korsør Fyldplads .....	13
6, Korsør Golf .....	15
7, Kobæk Strand .....	18
8, Bisserup .....	21
9, Skalsbjerg Skov .....	23
10, Skovsø Naturpark .....	25

---

Registrering af Køllesværmere på udvalgte naturlokaliteter i Slagelse Kommune, i 2021.  
Rapport udarbejdet af AGLAJA for Slagelse Kommune.  
Feltarbejde, tekst og fotos ©: Eigil Plöger, AGLAJA.

---



## Sammenfatning

Der er i 2021 eftersøgt arter af Køllesværere på 10 naturlokaliteter i Slagelse Kommune. Resultatet at registreringerne er sammenfattet i nedenstående tabel.

Der er fundet Sekspletet Køllesværmer på blot to lokaliteter – Halvskov Overdrev og Kobæk Strand. På førstnævnte lokalitet findes en endog meget stor bestand.

På to andre lokaliteter vurderes potentialet at være til stede for at Køllesværmer kan opretholde en bestand på lokaliteten. Det drejer sig om Næsby Strand og Skovsø Naturpark.

På de øvrige seks lokaliteter vurderes potentialet at være meget lille eller slet ikke til stede; primært fordi vegetationen er for eutrof eller højt voksende samtidigt med at det vurderes at ændret drift ikke kan skabe en biotop for Køllesværmer.

Udover Sekspletet Køllesværmer er der registreret en række almindelige dagsommerfugle. Dette har dog været i begrænset antal på de lokaliteter, hvor der ikke vurderes at være et potentiale for Køllesværmer.

### Tabel over registrerede Køllesværmer

Lokalitetsnavn	Køllesværmer registreret	Vurdering af potentiale som levested for Køllesværmer
1. Bildsø Skov	Nej	Intet – begrænset potentiale
2. Kongsmark	Nej	Intet – begrænset potentiale
3. Næsby Strand	Nej	Middelstort potentiale, hvis værtsplanten fandtes
4. Halskov Overdrev	Ja, Sekspl. Køllesværmer udbredt	Stort potentiale, rig forekomst af Kællingetand
5. Korsør Fyldplads	Nej	Intet – begrænset potentiale
6. Korsør Golf	Nej	Intet – begrænset potentiale
7. Kobæk Strand	Ja, ca. 25 på sydlige delareal	Stort potentiale på nordlige areal
8. Bisserup	Nej	Intet – ringe potentiale
9. Skalsbjerg Skov	Nej	Intet – ringe potentiale
10. Skovsø Naturpark	Nej	Meget stort potentiale

## Metode

10 naturområder i kommunen er besigtiget en eller to gange i flyvetiden for Køllesværmer. De mest værdifulde områder er vurderet i forhold til deres potentiale som levested for Køllesværmer. Dagsommerfugle er noteret og evt. forekomst af fourageringsplanter for dagflyvende sommerfugle generelt og foderplanter for Køllesværmer specielt er noteret. Der er taget oversigtlige fotos af lokaliteten.

Uegnede dele af lokaliteterne er ikke besigtiget eller kun besigtiget meget ekstensivt. Uegnede dele kan være egentlig skov eller fugtige arealer med højt voksende, eutrof vegetation.



## 1, Bildsø Skov

Besigtiget 19. juli 2021.

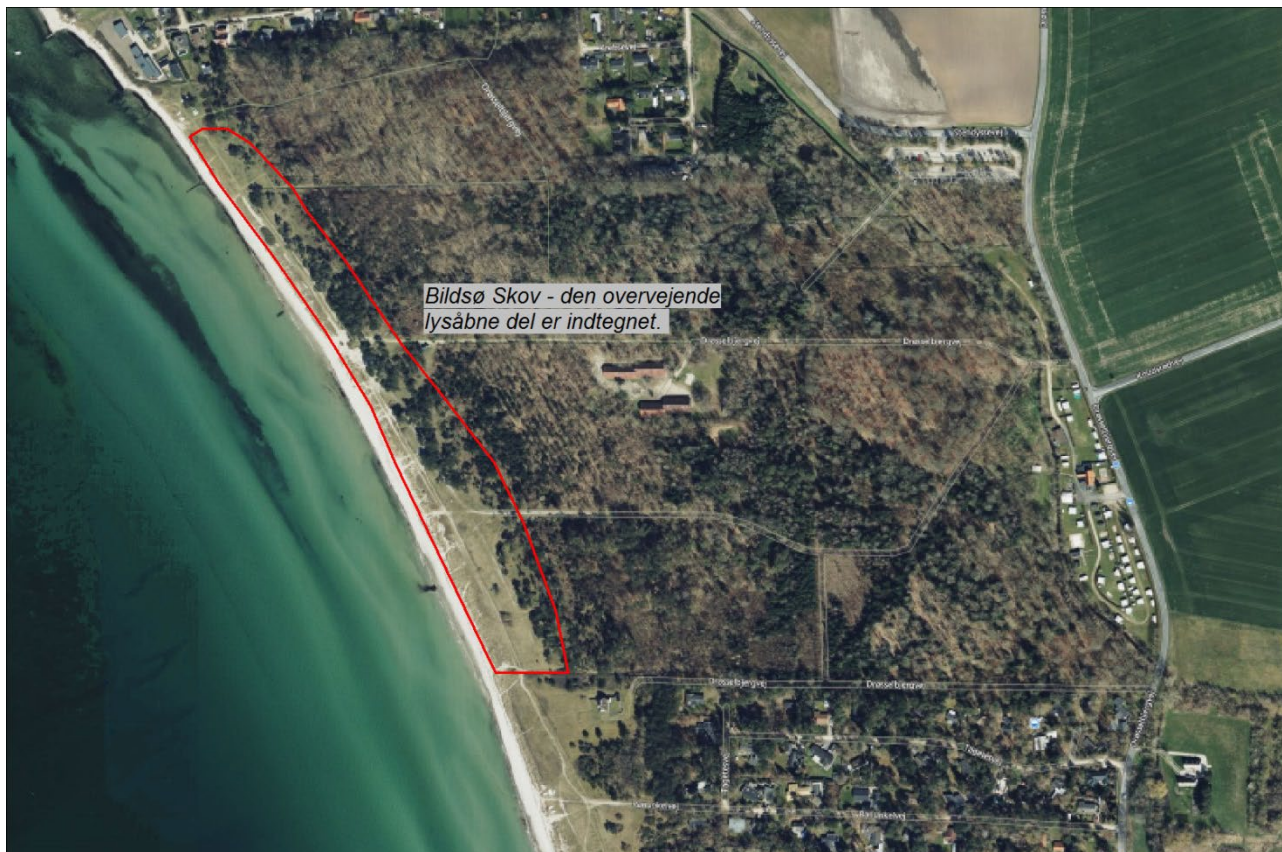
**Forekomst** Ingen observationer af Køllesværmere eller pupper af disse. Ikke umiddelbart egnet lokalitet.

### Beskrivelse

Bildsø Skov er ikke besigtiget, da den ikke er relevant i forhold til forekomst af Køllesværmere.

Kystværts ses en relativ bred zone med klit og grønsværsklit, der stedvist er tilgroet med Rynket Rose eller Blodrød Storkenæb. I den sydligste halvdel indenfor den åbne klit se dog ret artsrig og varieret vegetation med rig forekomst af Rundbæl, Hare-Kløver og Gul Kløver. Vegetationsdækket er relativt lavtvoksende (Foto 1). Der ses begrænset forekomst af fourageringsplanter; Strand-Mandstro er en af de arter, der trækker insekter.

Lokaliteten er ret eksponeret (vind) og vurderes ikke umiddelbart egnet til Køllesværmere.



Kort 1: det bedste areal for dagaktive sommerfugle er indtegnet; bl.a. en floristisk værdifuld grønsværsklit.

### Observationer

Græsrandøje, Engrandøje, Okkergul randøje, Nældens Takvinge og Stregbredpande.

### Forslag til forvaltning

- Bekæmpe Rynket Rose
- Evt. tage høslæt sidst på vækstsæsonen hvert 2. – 3. år.





Foto 1: Den brede, ret lavtvoksende grønsværsklit mod syd.



## 2, Græsningsområde ved Sortspættevej ved Kongsmark

Besigtiget 19. juli 2021.

**Forekomst** Ingen observationer af Køllesværmere eller pupper af disse. Ikke umiddelbart egnet lokalitet.

### Beskrivelse

Lokaliteten består af en overvejende tør/svagt fugtig del nord for Almind Rende og en fugtig-våd del syd for vandløbet.

Den sydlige del er uafgræsset og udgøres af overvejende højt voksende vegetation med Tagrør, Hvas Avneknippe og Starer. (Området overvåges af Staten som en Novana-station for naturtypen 7210 – Hvas Avneknippe.

Nord for Almind Rende sker der afgræsning med kreaturer. Mod nord ses middelfugtig eng med dominans af Mose-Bunke og Fløjlgræs; stedvist artsrigt. Den sydlige del er relativt tæt afgræsset med dominans af Almindelig Rajgræs, Rød Svingel og Almindelig Hvene. Længst mod syd ses et mindre areal med egentlig overdrev under udvikling (Foto 2). Der ses ikke forekomst af Almindelig Kællingetand samt få fourageringsplanter (bl.a. Horse-Tidsel).



Kort 2. Angivelse af forskellige delarealer. Et mindre overdrev findes på den sydlige del, vest for Almind Rende.



## Observationer

Skovblåfugl, Almindelig blåfugl, Græsrandøje, Engrandøje og Nældens takvinge.

## Forslag til forvaltning

- Afgræsningen skal opretholdes, men måske ekstensiveres på den sydlige del af lokaliteten nord for Almind Rende. I de fugtige dele kan der foretages supplerende høslæt, såfremt afgræsningen ikke er tilstrækkelig. Slættet skal ske med fjernelse af materialet.
- Syd for Almind Rende kan der foretages slæt med fjernelse af materialet, hvor fugtigheden tillader det. Arealer med Hvas Avneknippe skal ikke slås. Alternativt til slæt kan arealet afgræsses.



Foto 2. Det tørre strøg mod syd med overdrev.

### 3, Diget Næsby Strand

Besigtiget 19. juli 2021.

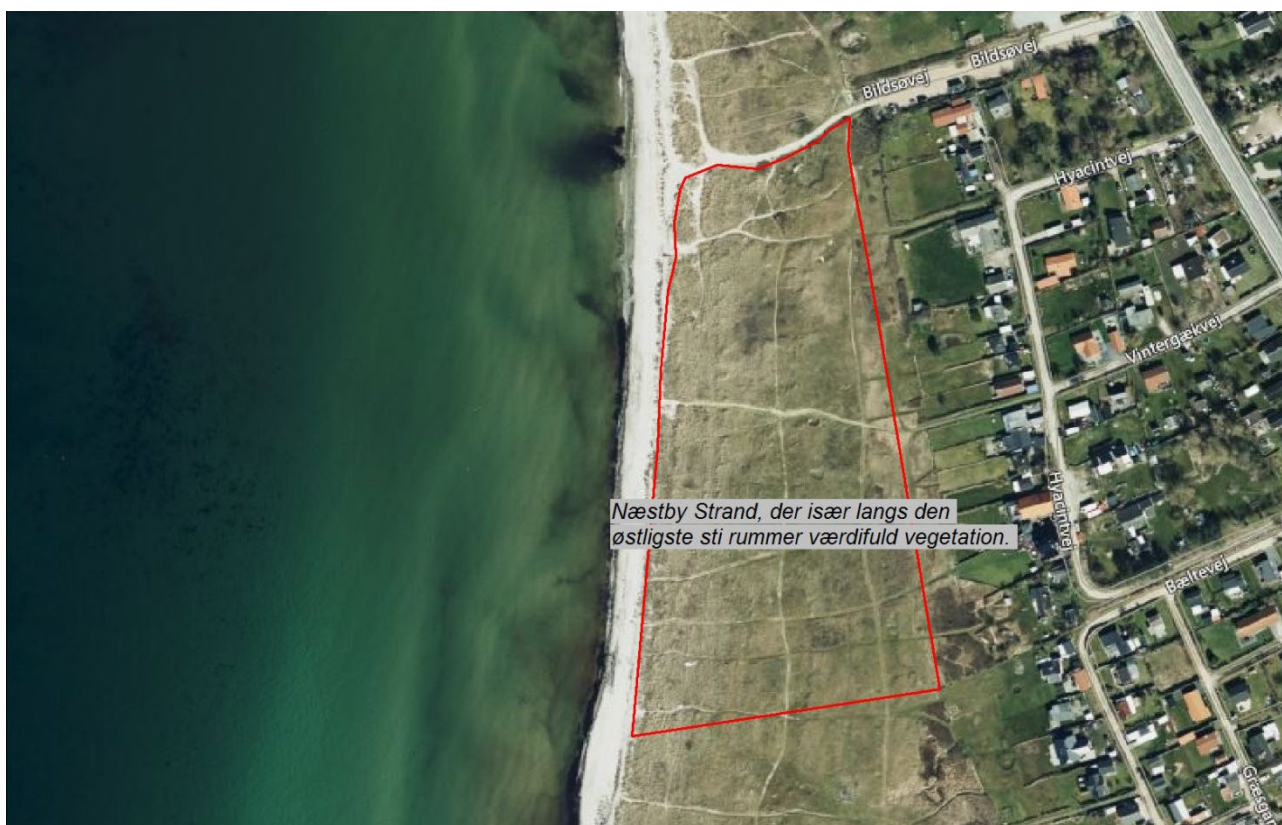
**Forekomst** Ingen observationer af Køllesværmere eller pupper af disse, men lokaliteten er egnet og potentiel, hvis værtsplanten fandtes.

#### Beskrivelse

Der er tale om en ret bred klit, hvor Sand-Hjælme er dominerende land ind i landet. Stedvist og især langs den østlige sti ses artsrige grønsværsklit med meget Bakke-Nellike (Foto 3) og lidt Rundbælg. Rynket Rose forekommer i store bevoksninger, hvor den er delvist bekæmpet.

I en svagt udviklet lavning langs det nye dige ses – især sydligst – højt voksende vegetation med Tagrør, Hjortetrøst og Rynket Rose. Sæbeurt er en problemart på de middelfugtige partier.

Der ses få fourageringsplanter i form af Stor Knopurt (kun mod stien mod sydøst), Smalbladet Høgeurt, Almindelig Kongepen, Mandstro, Bakke-Nellike og Almindelig Sand-Løg.



Kort 1. Bred grønsværsklit ved Næsby Strand.

#### Observationer

Græsrandøje, Engrandøje, Grønåret kålsommerfugl, Stregbredpande.

#### Forslag til forvaltning

- Rynket Rose bør fortsat bekæmpes; Sæbeurt ligeså
- det anbefales kraftigt at slå den fugtige lavning og derved skabe lavtvoksende vegetation og et potentielt voksested for Almindelig eller Smalbladet Kællingetand.





Foto 3: Bred og artsrig grønsværsklit med meget Bakke-Nellike.



## 4, Halskov Overdrev

Besigtiget 27. juni og 14. juli 2021

**Forekomst** Udbredt forekomst af Sekspletet Køllesværmere, der yngler på isåede bestande af Kællingetand.

### Beskrivelse

Området er genskabt som naturområde for knapt 10 år siden og udgøres i dag af lysåbne græsningsarealer med mange lavninger og vandhuller samt et vådt moseområde med bl.a. en skarvkoloni.

Græsningsarealerne består primært af to store folde, der givetvis i sin tid er etableret med udsåning af en græsdomineret frøblanding med rig forekomst af kulturform af Almindelig Kællingetand, der har trivedes med driften (afgræsning) og har spredt sig til store arealer (Foto 4).

Der findes en meget stor bestand af Sekspletet Køllesværmere og en række almindelig dagsommerfugle. Bestanden af Sekspletet Køllesværmere tæller flere hundrede dyr. Det er bemærkelsesværdigt, at der kun er set pupper af arten udenfor hegningerne, hvilket tyder på, at græsningen er for hård til at gennemføre livscyklus i foldende. Til gengæld trives foderplanten Kællingetand tilsyneladende fint med driften. Den store bestand af Køllesværmere opretholdes, fordi der er brede uafgræssede arealer langs hegningerne og andre partier uden drift.



Kort 4: Græsningsområdet ved det genskabte Halskov Overdrev.



## Observationer

Græsrandøje, Engrandøje, Okkergul randøje, Aurora, Lille kålsommerfugl, Stor kålsommerfugl, Grønåret kålsommerfugl, Lille ildfugl, Almindelig blåfugl, Skovblåfugl, Stregbredpande, Stor bredpande, Tidselsommerfugl, Admiral og Dagpåfugleøje. Desuden Sort måler, Sortåret Måler og Sekspletet Køllesværmer (meget stor bestand).

## Forslag til forvaltning

Driften vurderes at være optimal for Køllesværmere og andre dagflyvende insekter, så længe der er arealer, som ikke afgræsses. For at fremme fastholde og fremme naturudviklingen foreslås følgende tiltag:

- Der foretages slæt på afgræssede arealer for at fremme udpining. Maksimalt 1/3 af arealerne må slås hvert år, da arealerne uden drift tilsyneladende er her, Køllesværmerne gennemfører deres livscyklus.
- Afgræsningen forsætter med nuværende intensitet og udbindingsperiode.



Foto 4: Den sydlige fold på Halskov Overdrev med meget rig forekomst af Kællingetand.





Foto 5: Forskellen mellem uafgræsset og afgræsset areal er bl.a. at pupper af Køllesværmere kun ses *udenfor* foldene og at forekomsten af Kællingetand er væsentligt rigere *indeni* foldene.



Foto 6: pupper af Køllesværmere sidder tæt på græsstråene i juni.



## 5, Korsør Fyldplads

Besigtiget 27. juni og 10. juli, 2021.

**Forekomst** Ingen observationer af Køllesværmere eller pupper af disse. P.t. er der ikke potentiale for arten.

### Beskrivelse

Der er tale om et større fåregræsset areal mod syd og et stort uafgræsset areal mod nord med karakter af eng. Dette er ikke besigtiget, da det vurderes uegnet for Køllesværmere i sin nuværende tilstand.

Det fåregræssede areal (Foto 7) med har dominans af Rød-Svingel, Almindelig Kamgræs, Almindelig Rajgræs, Eng-Røttehale og stedvist Draphavre eller Almindelig Hundegræs. Der ses stort set ingen fourageringsplanter; udover en smule Horse-Tidsel hist og her samt Ager- og Kær-Tidsel på skråningen mod et lavtliggende areal.

Af ærteblomstrede ses Smalbladet Vikke, Foder-Vikke, Tofrøet Vikke, Tadder-Vikke (begge meget i nethegnet) samt Humle-Sneglebæl, Gul Kløver og Fin Kløver (sparsom), Mark-Krageklo (et sted) og Almindelig Kællingetand (ligeledes et sted).

Afgræsning i sig selv vil aldrig udpine arealet i tilstrækkelig grad til at ændre vegetationens sammensætning væk fra at være stærkt græsdomineret som nu. Indplantning af trægrupper er en udmærket idé.



Kort 5: Korsør Fyldplads med en tør, græsdomineret afgræsset del mod syd og et uafgræsset engareal mod nord med ved besigtigelsen højtvoxsende vegetation.



## Observationer

Græsrandøje, Engrandøje, Okkergul randøje og Nældens Takvinge.

## Forslag til forvaltning

For at udpine arealet på sigt foreslås følgende

- 1-2 årlige høslæt med eftergræsning
- ved slæt skal materialet henligget 3-5 dage før det fjernes
- slæt foretages med skiveklipper.



Foto 7: Tørt Rajgræs-domineret græsningsareal med Gotlænderfår. En af de hegnede træfgrupper ses.



## 6, Korsør Golf

Besigtiget 27. juni og 10. juli, 2021.

**Forekomst** Ingen observationer af Køllesværmere eller pupper af disse. P.t. er der ikke potentiale for arten.

### Beskrivelse

Der er tale om en strandfællede beliggende indenfor en "dæmning" med sti. Udenfor dæmningen findes en smal bræmme med strandeng, der mod nord går over i bredere strandrørsump (Foto 8).

Mod sydøst findes øst for stien et tørrere "hjørne" domineret af Draphavre samt Glat Hunde-Rose, Korbær, Hindbær mm.

Den overvejende del af strandfælleden er relativt flad og domineret af Almindelig Kvik og Sildig Gyldenris (fugtigt) samt Draphavre og Rejnfan (tørrest). Desuden forekommer i store mængder Røgræs, Vild Kørvel, Stor Nælde og Burre-Snerre. Arealet er eutroft og floristisk trivielt.

Mod nord stiger terrænet (Kort 6) og vegetationen domineres af Draphavre, Brombær og Hunde-Rose. Længst mod nord – på en sandet knold – ses sparsomt vegetationsdække med Stribet Kløver, Gul Kløver, Prikbladet Perikon og Bitter Bakkestjerne. Langs stien ses i dette område stedvist overdrev med Håret Høgeurt, Grøn Høgeskæg, Almindelig Kongepen og Hvid Okseøje (Foto 9).



Kort 6. Korsør Golf med en stor højt voksende strandfællede og mod nord et mindre, højereliggende areal stedvist med overdrevskarakter.



## Observationer (kun set mod nord)

Græsrandøje, Engrandøje, Græsrandøje og Stor bredpande.

## Forslag til forvaltning

- det sydlige areal (strandfælleden) kunne plejes med slæt, men afgræsning med kreaturer vil passe bedre ind i landskabet
- de nordlige del bør slås årligt med buskrydder for at holde vedplanter i ave.



Foto 8: Bredt slået spor på Korsør Gold på overgangen mellem strandrørssump og strandfælled. I baggrundens ses det højere liggende areal med overdrevskarakter.





Foto 9: Den en del af det nordlige overdrevslignende areal. Det slåede parti i forgrunden er en del af den egentlige goldbane.



## 7, Kobæk Strand

Besigtiget 8. juli 2021.

**Forekomst** Middelstor bestand af Sekspletet Køllesværmer på det sydlige delareal. Også potentiale på det nordlige delareal.

### Beskrivelse - N

Det nordlige areal er gennemgående tørt med udviklet surt overdrev på grønklit. Vegetationen domineres af Almindelig Hvene, Gul Snerre, Vellugtende Gulaks mm. Mange steder er der sket tilgroning med Draphavre og/eller Rynket Rose. Sidstnævnte slås givetvis eller på anden måde bekæmpes. Der ses praktisk taget ingen ærteblomstrede; herunder ingen Kællingetand.

### Observationer - N

Græsrandøje, Engrandøje, Okkergul randøje og Stregbredpande.

### Forslag til forvaltning - N

- de tilgroede dele bør plejes med årligt slæt på et tidspunkt, der udpiner Draphavre, dvs. i juni
- Rynket Rose bør fortsat bekæmpes.



Kort 7: de to delarealer ved Kobæk Strand.



## Beskrivelse - S

Området er lidt udviklet som det nordlige, men med et bredere strøg af egentlig klit udviklet mod kysten. Landværts ses lokalt lavninger med strandensvegetation (Harrild, Slangetunge (i mængde), Kryb-Hvene og Smalbladet/Almindelig Kællingetand. Samlet er der ca. 100 m<sup>2</sup> Kællingetand, som vokser middelfugtigt til halvtørt (Kort 7 og Foto 11, 12). Der ses en del blomstrende Muse-Vikke, hvorpå ca. 25 fouragerende Sekspletet Køllesværmer ses. Bemærkelsesværdigt ses kun én puppe af køllesværmerne.

## Observationer - S

Græsrandøje, Engrandøje, Okkergul randøje, Almindelig blåfugl, Nældens takvinge og Sekspletet køllesværmer.

## Forslag til forvaltning - S

- De tilgroede dele med Rynket Rose og Draphavre bør plejes med årligt slæt på et tidspunkt, der udpiner Draphavre, dvs. i juni
- Bestande af Kællingetand bør ikke slås, da vegetationen her overvejende allerede er lavtvoksende.



Foto 10: Kobæk Strand – nordlige del. Udbredt forekomst af Rynket Rose, der dog bekæmpes.





Foto 11: Strandenslignede lavning på Kobæk Strand med Smalbladet og Almindelig Kællingetand.



Foto 12: Langstrakt lavning med Gås-Potentil og Kællingetand.



## 8, Bisserup

Besigtiget 20. juli 2021.

**Forekomst** Ingen observation af Køllesværmere eller pupper heraf. Vurderes at have ringe potentiale.

### Beskrivelse

Det vestlige areal er en relativ tætgræsset for med strandengspræg vådest og overdrevspræg med Slåenbuske mod øst/sydøst (Foto 13).

Det ret større areal mod øst er en ekstensiv afgræsset eng/strandeng med på besigtigelsestidspunktet overvejende højt voksende vegetationsdække (Foto 14).



Kort 8: De to delarealer ved Bisserup.

### Observationer

Lille ildfugl.

### Forslag til forvaltning

- Græsningstrykket bør reduceres på det vestlige areal for at fremme mulige insektinteresser
- Græsningstrykket kunne intensiveres på det østlige areal for at fremme udvikling af botaniske værdier.





Foto 13: Det vestlige areal ved Bisserup, der rummer et strandengsligende areal og overdrev til venstre på foto.



Foto 14: Det østlige areal ved Bisserup er ekstensivt afgræsset strandeng domineret af græs-  
ser og halvgræsser.



## 9, Skalsbjerg Skov

Besigtiget 19. juli 2021.

**Forekomst** Ingen observationer af Køllesværmere eller pupper deraf. Lokaliteten vurderes ikke egnet –heller ikke på sigt.

### Beskrivelse

Der er tale om en relativt nyplantet skov på givetvist tidligere agerjord. Den østligste (og mindste) del er ældst, mens den vestligste del er plantet for 3-4 år siden.

Den østlige del er fortsat hegnet, men hegnet kan uden problemer fjernes; i hvert fald i forhold til kulturens trivsel. Omkring en sø mos øst findes en stor lysning med eutrof vegetation (Stor Nælde, Gederams, Ager-Tidsel mm, Foto 15). Der findes et etableret spor med isået Rajgræs og Rød-Kløver. Skoven er lukket, skyggefuld og kræver stærkt til at blive tyndet.

Den yngre skov mod vest er domineret af Ager-Tidsel i såvel plantningen, som udenfor (Foto 16).



Kort 9: De to separate skovplantninger.

### Observationer

Græsrandøje, Engrandøje, Nældens Takvinge, Dagpåfugleøje og Stregbredpande.



## Forslag til forvaltning

- De lysåbne arealer bør plejes med slæt. Bevoksninger med Tidsler kan skånes som fourageringsplanter
- Skovene (i første omgang mod Øst, senere også det vestlige areal) bør absolut plejes med udtynding.



Foto 15: Eutrof lysning i den østlige del af Skalsbjerg Skov.



Foto 16: Nyplantet skov i den vestlige del af Skalsbjerg Skov. Ager-Tidsel er dominerende.



## 10, Skovsø Naturpark

Besigtiget 29. juni, 8. juli og 19. juli 2021.

**Forekomst** Ingen observationer af Køllesværmere eller pupper deraf. Men potentialet for Køllesværmere vurderes meget stort.

### Beskrivelse

De lysåbne arealer udgøres af et floristisk fint kalkoverdrev, der var oplejet ved besigtigelsen (Foto 17). Der ses rig forekomst af Gul Snerre, Mark-Krageklo, Mark-Bynke, Almindelig Gyldenris og Stor Knopurt. De sydlige lysninger består af uafgravet areal, mens den nordlige store lysning er afgravet råstofgrav (Foto 19). De lysåbne arealer er omgivet af relativt tæt, plantet skov.

Der er eftersøgt Køllesværmere på talrige eksemplarer af Stor Knopurt, samt ledt efter puppehylstre – men forgæves.

Potentialet for dagsommerfugle og Køllesværmere er stort og lokaliteten er i sin nuværende tilstand optimal, men kun på kort sigt. Tilgroning med Draphavre og Hvidtjørn udgør en trussel mod især den nordlige råstofgrav. Der har tidligere foregået afgræsning med får/heste.



Kort 10: Skovsø Naturpark med stort potentiale for Køllesværmere.



## Observationer

Græsrandøje, Engrandøje (mange), Dagpåfugleøje og Nældens Takvinge.

## Forslag til forvaltning

- De lysåbne arealer bør plejes med slæt hvert 2.-3. år og/eller græsning, hvor slæt ikke er muligt. Får skal ikke anvendes, men nøjsomme heste eller kreaturer.



Foto 17: Den sydlige, uafgravede del i Skovsø Naturpark rummer lysåbne overdrev.



Foto 18: Stor Knopurt er en af de vigtigste fourageringsplanter i naturparken.





Foto 19: Bunden af det afgravede område i den nordlige del af Skovsø Naturpark rummer værdifuldt kalkoverdrev – her med Stor Knopurt, Hvid Okseøjje, Gul Snerre og Almindelig Røllike.















**Slagelse Kommune**  
Miljø, Plan og Teknik  
Naturafdelingen  
Dahlsvej 3  
4220 Korsør

[www.slagelse.dk](http://www.slagelse.dk)

Registreringen er udført i 2021  
Redaktion: AGLAJA v. Eigil Pløger inkl. feltarbejdet.  
Forsidefoto: Køllesværmer © AGLAJA v. Eigil Pløger  
Design: Miljø, Plan og Teknik/nfn  
Tryk: Slagelse Kommune

