

§ 25 TILLAEDELSE

Solcelleanlæg ved Tjæreby

Indholdsfortegnelse

1. § 25 tilladelse – Solcelleanlæg ved Tjæreby.....	2
1.1 Tilladelse til solcelleanlæg ved Tjæreby	2
1.2 Tilladelsens omfang.....	3
1.3 Projektet	3
1.4 Vilkår for tilladelsen.....	3
1.5 Andre tilladelser mv.	4
2. Offentlig høring	5
2.1 Resume af høringssvar	5
2.2 Høringens indflydelse på afgørelsen	6
3 Begrundelse for afgørelsen	7
4. Overvågning.....	8
5. Offentliggørelse	8
6. Klagevejledning	8

1. § 25 tilladelse – Solcelleanlæg ved Tjæreby

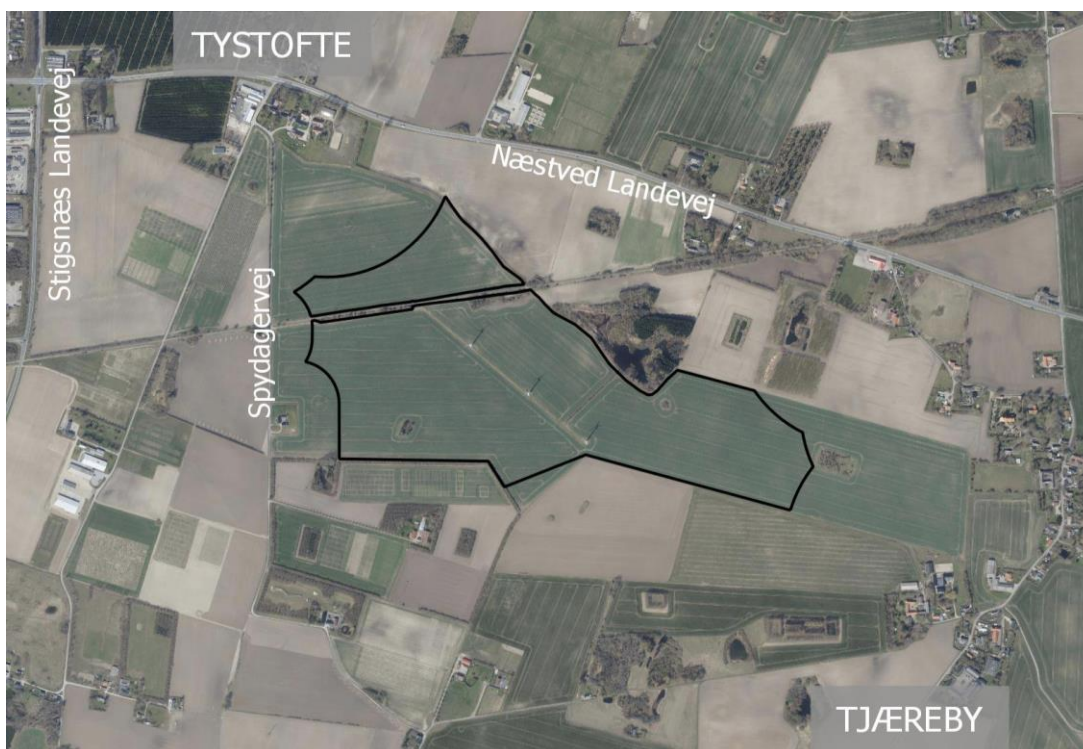
1.1 Tilladelse til solcelleanlæg ved Tjæreby

Slagelse Kommune meddeler hermed tilladelse efter miljøvurderingslovens § 25 til opførelse og drift af solcelleanlæg ved Tjæreby. Tilladelsen sker på baggrund af gennemført miljøkonsekvensvurdering (VVM) af projektet, samt Slagelse Kommunes vedtagelse den 30. oktober 2023 af kommuneplantillæg nr. 18 og lokalplan nr. 1255 "Solcelleanlæg ved Tjæreby".

Tilladelsen og vedtagelsen af ovennævnte planer er sket på baggrund af to offentlige høringsperioder, hvor der dels er indkaldt ideer og forslag til planlægningen og afgrænsningen af miljøkonsekvensrapporten, og dels er afholdt høring af offentliggjorte planforslag, og af fælles miljøvurderingsrapport, der omfatter såvel miljøvurdering af plangrundlaget (miljørapport) samt af miljøkonsekvensrapporten for det konkrete projekt.

Tilladelsen meddeles i henhold til § 25 stk. 1 jf. LBK nr. 4 af 3/1/2023 "Bekendtgørelse af lov om miljøvurdering af planer og programmer og af konkrete projekter (VVM)".

Tilladelsen bortfalder, hvis den ikke er udnyttet inden 3 år efter, at den er meddelt, eller ikke har været udnyttet i 3 på hinanden følgende år, jf. lovens § 39.



Projektområdets afgrænsning. For indretning af anlægget i projektområdet henvises til kort over anvendelse i lokalplan nr. 1255

1.2 Tilladelsens omfang

Tilladelsen omfatter opførelse og drift af solcelleanlæg ved Tjæreby i Slagelse Kommune, jf. miljøkonsekvensvurdering herfor.

1.3 Projektet

Det ansøgte projekt omfatter etablering af et jordbaseret solcelleanlæg til elproduktion vest for Tjæreby. Arealet udgør ca. 40 ha og anlægget forventes at producere ca. 38.500 MWh grøn strøm pr. år, svarende til elforbruget for ca. 9.000 husstande.

Anlægget består af solcellepaneler, som placeres på stativer, der forankres i jorden uden fundering i en dybde på 1,5 meter under terræn. Panelerne vil få en maksimal højde på 3,5 meter målt fra terræn. Udover solcellemodulerne består anlægget af el-kabler, invertere, hvor den producerede jævnstrøm omdannes til vekselstrøm, og transformere. Teknikbygninger og transformere må opføres i en højde af maksimalt 3,5 meter over terræn. Der vil blive placeret ca. 1 transformer pr. ha jævnt fordelt i projektområdet. Der opføres desuden en stepup-transformer med tilhørende teknikbygning med en højde på maksimalt 6,5 meter over terræn. Øvrigt elektrisk udstyr, såsom afbrydere, koblingsudstyr og lynafledere mv., kan opføres med en større højde. Teknikbygninger og transformere opføres i ensartede materialer, med samme udformning og gives samme diskrete farve.

Solcelleanlægget afskærmes mod omgivelserne af beplantningsbælter med nærmere krav til udførelsen, jf. vilkår neden for. På indersiden af beplantningsbælterne opsættes trådhegn som bredmasket vildthegn. Græsarealerne mellem solcellepanelerne kan afgræsses af får, såfremt bygherre indgår aftale med landmand om det.

1.4 Vilkår for tilladelsen

Tilladelsen, der er baseret på de beskrivelser af projektet og dets udførelse, som fremgår af miljøkonsekvensrapporten, erstatter ikke andre tilladelser eller dispensationer, som er nødvendige for projektets realisering.

Tilladelsen meddeles på følgende vilkår:

Plangrundlag

- Projektet etableres i overensstemmelse med lokalplan nr. 1255 for "Solcelleanlæg ved Tjæreby " og miljøkonsekvensrapporten.

Landskab og visuelle konsekvenser

- Der skal være afskærmende beplantning bestående af et minimum 6-rækket læhegn i en bredde på minimum 10 meter langs med planområdets afgrænsning, som beskrevet i lokalplan nr. 1255. Kravet om beplantningsbælte gælder ikke mod øst/skoven.
- Som beskrevet i Lokalplan 1255, skal der etableres en min. 7 meter høj afskærmende randbeplantning i randen af projektområdet og det centralt placerede teknikområde. Det

skal sikres, at den afskærmende beplantning består af naturligt hjemmehørende arter i en kombination af buskbeplantning og varierende træsorter. Dette skal sikre en tæt randbeplantning samt den nødvendige højde på randbeplantningen. Inden etablering af den afskærmende randbeplantning skal der ske dybdepløjning som sikrer gode vækstbetingelser for beplantningen.

- Det skal sikres at der udfærdiges en plejeplan, der sikrer at randbeplantningen etableres og vedligeholdes så randbeplantningens vækstbetingelser er optimale og der opnås en tæt randbeplantning med den ønskede højde.

Natur, dyreliv, bilag IV-arter

- Der må ikke opføres solcelleanlæg eller beplantningsbælter indenfor en afstand af mindst 5 meter fra beskyttet § 3-beskyttet vandhul, dog 10 m fra syd- og østsiden af vandhullet og den beskyttede mose samt 10 m syd for Fodsporet/den gamle banedæmning målt fra den udpegede økologiske korridor langs Fodsporet – som udgør en del af Grønt Danmarkskort.

Forurening af jord og grundvand

- Det skal dokumenteres, at de konkrete paneltyper, der anvendes i solcelleanlægget, ikke afgiver uønskede stoffer, herunder PFAS-stoffer, der kan udvaskes til jord og grundvand".
- Solcelleanlæggets transformere skal etableres med opsamlingskar under.
- Hvis transformieranlægget etableres utilgængeligt for regnvand (eksempelvis er overdækket af tag eller etableret i bygning), skal opsamlingskarret kunne rumme al transformerens olieindhold.
- Hvis transformieranlægget etableres tilgængeligt for regnvand, skal der sikres kontrolleret afledning af regnvand. Kontrolleret afledning kan f.eks. ske ved at afløb fra opsamlingskar går til olieudskiller og derfra til nedsivning".

1.5 Andre tilladelser mv.

§ 25-tilladelsen (VVM-tilladelsen) erstatter ikke tilladelser efter anden lovgivning, som er nødvendige for projektets realisering.

2. Offentlig høring

Miljøkonsekvensrapporten og udkast til § 25-tilladelse har sammen med Forslag til Kommuneplantillæg nr. 18 og Forslag til Lokalplan 1255, Solcelleanlæg ved Tjæreby været i 8 ugers høring i perioden 23. december 2022 til den 17. februar 2023.

2.1 Resume af hørings svar

I høringsperioden har Slagelse Kommune modtaget 16 bemærkninger heraf en indsigelse fra Roskilde Stiftsøvrighed.

Bemærkningerne omhandler følgende overordnede punkter:

- Inddragelse af god landbrugsjord til teknisk anlæg. Varetagelse jordbrugserhvervets interesser og udviklingsmuligheder. Solceller bør placeres på marginale jorde og på bygninger.
- Placering af tekniske anlæg i eksisterende erhvervsområder eller langs motorveje.
- Der savnes en overordnet plan for placering af solceller evt. en statslig planlægning.
- Spørgsmål til hvad kommunens overordnede vision/plan er for den grønne omstilling omkring opstilling af solcelleanlæg, solceller på bygninger og vindmøller og om man kan få oplyst hvor anlæggene skal placeres.
- Bekymring omkring solcelleanlæggets indvirkning på oplevelsen af Tjæreby Kirke og den landskabelig oplevelse. Opmærksomhed henledes på et beskyttet sten- og jorddige som er ikke eksisterende.
- Bekymring omkring krydsende trafik henover Fodsporet i driftsfasen.
- Opmærksomhed omkring en kommende kabellægning af en 132 kV højspændingsledning og dertilhørende respektafstand samt begrænsninger omkring tilplantning med træer med dybdegående rødder og opsætning af hegnspæle med en dybde over 0,6 meter.
- Lokalplanens tekst om beskyttet sten- og jorddige skal udgå da Slots- og Kulturstyrelsen har truffet afgørelse om at afregistrere den ikke eksisterende del af det beskyttede sten- og jorddige som er berørt af lokalplanen.
- Lokalplanens bestemmelser om opretholdelse af eksisterende servicevej skal udgå.
- Solcelleanlægget ved Tjæreby, bør placeres med størst mulig hensyntagen til områdets herlighedsværdi, hvor både fysisk placering og udformning af den kommende beplantning omkring anlægget, skal nedtone det industrielle anlæg.
- Lokalplanen mangler at beskrive kriterier for at området er et område til teknisk anlæg. Selvom området rummer vindmøller og højspændingsledninger gør det ikke god landbrugsjord til teknisk anlæg.
- Krav om nærhed til forsyningsinfrastruktur menes ikke opfyldt, da solcelleanlægget ikke kobles direkte på de eksisterende højspændingsledninger.
- Bekymring omkring indvirkning på kulturlandskabet.
- Bekymring omkring vildtets frie bevægelse. Der bør arbejdes med grønne korridorer.

- Dyrelivet omkring Fodsporet og i området, skal finde nye veksler langs med det kommende nye opstillede hegn, hvilket giver større risiko for påkørsel af dyrene på landevejene. Nogle dyr vil måske også komme til at sidde fast i hegnet.
- Opmærksomhed omkring nærhed til beskyttede gravhøje, jættestue og § 3 beskyttet natur samt fredet Markfirben og at denne fælles kulturarv bør være tilgængelig for alle og ikke indkredses af hegn og solceller.
- Den oprindelige vision for fodsporet, der giver mulighed for naturoplevelser i et udsyn til landskabet på begge sider af sporet bør opretholdes. Hvis planen gennemføres, vil oplevelsen for områdets brugere og de mange turister, blive som at bevæge sig i en tunnel uden at få et virtuelt landskabs udsyn.
- Forringelse af ejendomsværdi som følge af solcelleanlægget.
- Præcisering af listen over hjemmehørende arter.
- Ønske om at dybdepløje arealet fremfor at tilså med græs/urter samt græsning af får.
- Der bør minimum holdes en afstand på 10 meter til § 3 beskyttet natur, samt 10 meter både nord og syd for Fodsporet og det beskyttede sten- og jorddige.
- Det beskyttede sten- og jorddige bør reetableres.

For en mere udførlig gennemgang og besvarelse af høringssvarene henvises til den udarbejdede hvidbog.

2.2 Høringens indflydelse på afgørelsen

På baggrund af høringssvarene er der foretaget følgende overordnede ændringer i lokalplanen:

- I § 5.1 om vejadgang gives mulighed for vejadgang til området nord for Fodsporet.
- I § 5.2 udgår tekst om eksisterende adgangsvej til vindmøller skal opretholdes. Kortbilag 2 konsekvensrettes.
- I § 5.2 tilføjes bestemmelser om respektafstand omkring jordlagt kabel.
- I § 7.1 samles byggefeltene til et byggefelt på hver side af Fodsporet. Kortbilag 2 konsekvensrettes.
- I § 7.1 og 7.2 udgår tekst om beskyttet sten- og jorddige. Redegørelsen og kortbilag 2 konsekvensrettes.
- I § 7.2 tilføjes at solceller skal holde respektafstanden til jordlagt kabel.
- I § 9.1 justeres bestemmelsen så det afskærmende beplantningsbælte i randen af lokalplanområdet og det centralt placerede teknikområde skal være min. 7 meter høj.
- § 9,1 og 9.3 tilføjes bestemmelser der sikrer, at der inden for respektafstanden til jordkablet ikke plantes træer med dybdegående rødder eller sættes hegnspæle dybere end 0,6 m.
- Lokalplanens redegørelse og kortbilag 2 konsekvensrettes som følge af ændringerne, herunder den ændrede linjeføring for det planlagte nedgravede højspændingskabel.

I forhold til § 25-tilladelsen har høringen ført til justering af vilkår om afskærmende beplantning således at der skal etableres en min. 7 meter høj afskærmende randbeplantning i randen af pro-

jektområdet og det centralt placerede teknikområde. Samtidig skal det sikres, at den afskærmende beplantning består af naturligt hjemmehørende arter i en kombination af buskbeplantning og varierende træsorter. Der skal dybdepløjes forud for etablering af randbeplantningen og der skal tilvejebringes en plejeplan for etablering og vedligehold af randbeplantningen.

Der er tilføjet vilkår i forhold til forurening af jord og grundvand herunder om at det skal dokumenteres, at de konkrete paneltyper, der anvendes i solcelleanlægget, ikke afgiver uønskede stoffer, herunder PFAS-stoffer, der kan udvaskes til jord og grundvand". Derudover stilles vilkår om opsamlingskar under transformere samt vilkår om håndtering af overfladevand i forbindelse med transformeranlæg.

3 Begrundelse for afgørelsen

Med baggrund i kommuneplantillæg nr. 18 og lokalplan nr. 1255, Solcelleanlæg ved Tjæreby med tilhørende miljøkonsekvensrapport (VVM) er det Slagelse Kommunes vurdering, at etablering og drift af projektet kan ske uden væsentlige påvirkninger af miljøet og omgivelserne.

Det er Slagelse Kommunes vurdering, at miljøkonsekvensrapporten på fyldestgørende vis har be-lyst og vurderet indvirkningerne på de miljøfaktorer som miljørapporten har haft fokus på.

Miljøkonsekvensrapporten har fokuseret på indvirkninger i anlægs- og demonteringsfasen og i driftsfasen på følgende miljøfaktorer: Landskab og visuelle konsekvenser, Kulturarv, Natur, dyreliv, bilag IV-arter, Klima, luft og ressourcer og Jord og grundvand.

Nedenstående tabel viser den samlede vurdering af indvirkningsgrad på de respektive miljøfaktorer som miljøkonsekvensrapporten har fokuseret på.

Miljøfaktorer	Indvirkning
Landskab og visuelle konsekvenser	Samlet vurderes projektet at have en lille påvirkningsgrad på landskab og visuelle forhold.
Kulturarv	Samlet vurderes projektet at have en lille påvirkningsgrad på kulturarv.
Natur, dyreliv, bilag IV-arter	Samlet vurderes projektet at have en lille positiv påvirkningsgrad på natur, dyreliv og bilag IV-arter i området.
Klima, luft og ressourcer	Samlet vurderes projektet at have en lille positiv påvirkningsgrad på klima, luft og ressourcer.
Jord og grundvand	Samlet vurderes projektet at have en ubetydelig påvirkningsgrad og risiko for forurening af jord og grundvand.

4. Overvågning

Der fastsættes ikke vilkår om særskilte overvågningstiltag, da der ikke vurderes at være væsentlige negative miljøpåvirkninger af projektet.

5. Offentliggørelse

Afgørelsen om at meddele § 25-tilladelse inkl. bilag vil blive offentliggjort på Slagelse Kommunes hjemmeside den 6. november 2023.

6. Klagevejledning

Afgørelsen kan påklages til Miljø- og Fødevarerklagenævnet af enhver med retlig interesse i sagens udfald samt landsdækkende foreninger og organisationer, der som formål har beskyttelsen af natur og miljø eller varetagelsen af væsentlige brugerinteresser inden for arealanvendelsen og har vedtægter eller love, som dokumenterer deres formål, og som repræsenterer mindst 100 medlemmer.

Hvis du ønsker at klage over denne afgørelse, kan du klage til Miljø- og Fødevarerklagenævnet. Du klager via Klageportalen, som du finder på kpo.naevneneshus.dk, eller via link på www.borger.dk og www.virk.dk. Du logger på én af disse hjemmesider, som du plejer med NEM-ID.

Klagen sendes gennem Klageportalen først til den myndighed, der har truffet den afgørelse, der klages over. En klage er indgivet, når den er tilgængelig for myndigheden på Klageportalen. Når du klager, skal du betale et gebyr på 900,- kr. for almindelige borgere og 1.800,- kr. for virksomheder, organisationer og offentlige myndigheder.

Klagefristen udløber 4 uger efter, at afgørelsen er meddelt. Er afgørelsen offentligt bekendtgjort, regnes klagefristen dog altid fra bekendtgørelsen. Hvis klagefristen udløber på en lørdag eller helligdag, forlænges klagefristen til den følgende hverdag.

Miljø- og Fødevarerklagenævnet afviser klager, der kommer uden om Klageportalen, hvis der forinden ikke er ansøgt om og bevillet "fritagelse for brug af Klageportalen". Hvis du ønsker at blive fritaget for at bruge Klageportalen, skal du sende en begrundet anmodning til den myndighed, der har truffet afgørelse i den sag, du ønsker at klage over. Myndigheden videresender herefter din anmodning til Miljø- og Fødevarerklagenævnet, som herefter træffer afgørelse om, hvorvidt din anmodning kan imødekommes.

Domstolsprøvelse

Hvis afgørelsen ønskes prøvet ved domstolene, skal en sag anlægges inden 6 måneder regnet fra den offentlige annoncering eller inden 6 måneder efter Miljø- og Fødevarerklagenævnet har truffet afgørelse i en eventuel klage over afgørelsen.