

Registrering af løvfrø



Registreringer i Slagelse Kommune
i 2020

Registrering af løvfrø-forekomster i Slagelse Kommune

Rapporten er udarbejdet for Slagelse Kommune, Center for Miljø, Plan og Teknik, Naturafdelingen af Amphi-Consult ApS v. Peer Ravn. Feltarbejde udført af Peer Ravn.

Forsidefoto: Kvækkende løvfrø på Antvorskov Øvelsesplads af Niels Poul Dreyer.

© Fotos må ikke anvendes uden Amphi-Consults tilladelse.

Baggrund

Løvfrø, *Hyla arborea*, er en lille 3-5 cm lang, meget smuk nærmest tropisk frø, som er omfattet af EU-Habitatdirektivets særlige beskyttelse af individer, leve- og ynglesteder.

Løvfrøen er en central- og sydeuropæisk varmeelskende art, som i det østlige Danmark og Skåne når sin nordlige udbredelsesgrænse. Løvfrøens ynglesøer er generelt lavvandede, soleksponerede, fiskefrie søer, som ligger i læ, således at vandtemperaturen bliver høj nok til, at haletudserne kan nå at udvikle sig. Efter ynglesæsonen som løber fra april til juni, hvor løvfrøhannerne danner meget højtlydende, karakteristiske kvækkekor, kravler løvfrøen, som den eneste danske frø, rundt i soleksponerede, blomstrende stauder, buske og træer, i særlig grad brombær, hvor de jager insekter. Gode biotoper er afgræssede overdrev, sletter og enge med levende hegn og skovbryn. I forbindelse med vinterdvalen fra oktober til april, opholder løvfrøerne sig inde i stengærder under træstød for at undgå frosten. Løvfrøen forsvandt i store dele af Danmark og også fra Vestsjælland i løbet af 1900-tallet pga. ændringer i landbrugsdriften.

I årene 1993-1995 blev løvfrøen, som var uddød i Vestsjællands Amt, reintroduceret til Antvorskov Øvelsesplads i et samarbejde mellem Forsvarets Ejendomsstyrelse, Antvorskov Kaserne, Vestsjællands Amt og Peer Ravn. I forbindelse med reintroduktionen blev der oprenset og etableret 30 søer for padder på Øvelsespladsen. Reintroduktionen af løvfrø har været meget succesfuld og de udsatte løvfrøer og deres efterkommere har været meget forplantningsivrige. Denne ivrighed har siden betydet at løvfrøerne har spredt fra Antvorskov mod øst nord og syd. Således er der i gennem årene hørt kvækkende løvfrøer i vandsamlinger på byggepladsen ved det nye hospitalsbyggeri i Slagelse, ved Skovse, på Slagelse Golfbane, ved Lille Frederikslund, Grøfte, ved Rosted, Sørbymagle, Lorup.

Løvfrøerne har også spredt sig til Sorø Kommune og igennem årene er der konstateret kvækkende løvfrøer ved Borød, Stenstrup, Lynge Eskildstrup og Suserup.

For at understøtte løvfrøerne i Slagelse Kommune er der blevet anlagt og oprenset en række padde-søer i Lorup- og Sørbymagleområdet.

Med henblik på at få en bedre oversigt over de nuværende forekomster af løvfrø i Slagelse Kommune, har Naturafdelingen i Center for Miljø, Plan og Teknik v. biolog Knud H. Larsen iværksat et monitorings-projekt i 2020.

Monitoringsområdet omfattede områder i den østlige del af Slagelse Kommune fra Slagelse By mod øst til kommunegrænserne mod Sorø og Næstved Kommuner.

Metodik

Monitoringsområdet blev gennemanalyseret vha. luftfotografier som basis for monitorings-programmet. Paddemoniteringen er gennemført i løbet af april, maj, juni, 2020, og der er gennemført lytning, ketching og visuel eftersøgning i på velegnede, lune aftner i tidsrummet fra kl. 20-02.

Monitering af løvfrø i Slagelse Kommune



Området i Slagelse Kommune, hvor der er blevet eftersøgt løvfrø-forekomster i 2020.

Resultat af registreringerne

Der blev konstateret løvfrø-forekomster i 32 søer i Slagelse Kommune. Antvorskov Øvelsesplads er stadig den vigtigste løvfrø-lokalitet med løvfrø-kvækkeaktivitet i 21 søer + i 1 sø langs skoven i umiddelbar nærhed af Øvelsespladsen ved Røstede Skovvej. På de 32 kvækkelokaliteter er der konstateret ca. 300 kvækkende løvfrøhanner.

Løvfrøens hovedudbredelse i Slagelse Kommune er nu snart 30 år efter udsættningerne, stadig Antvorskov Øvelsesplads, som indeholder 80-90 % af bestanden. Der er dog også en større koncentration omkring Lorup/Birkelyvej/Overdrevsvej. I dette område har Slagelse Kommune for 5-6 år siden anlagt og oprenset en ca. 10 paddesøer og nu er der kvækkende løvfrøer i 7 søer, således at området nu huser en mindre løvfrøpopulation siden 2010. Derudover er der konstateret løvfrøer i 2 søer lige nord for Slagelse Lystskov ved Nykobbelvej, samt i en enkel sø ved Frederikslund/Dævidsrød.

Historisk set gik løvfrøerne i Slagelse Kommune især i 1990`erne og frem til 2005 en eksplosiv stigning i antal kvækkende hanner og i udbredelsesområde samt antal ynglesøer. Således lykkedes det flere gange for løvfrøerne at krydse Motorvejen og kolonisere oversvømmelser ved krydset Byskovvej/Nykobbelvej, ved byggepladserne inde ved Central-Sygehuset og på Golfbanen, men desværre er alle disse småbestande forsvundet igen. Derudover spredte løvfrøerne sig også gennem skovene langs jernbanen til Frederikslund, Grøfte, Dævidsrød. I samme periode var der også en spredning over Næstvedvej og ned til Harrested, Gimlinge, Sørbylille osv. men også disse små-bestande er forsvundet, selv om man ind i mellem høre en enkelt løvfrø kvække i området, ja selv fra et areal ved Korsør Lystskov er der indregistreret fund af løvfrø kravlende i buskadser i en have.

Tilsvarende har løvfrøbestanden fra Antvorskov spredt sig ind i Sorø Kommune ved Borød, Stenstrup, Borød og Lyng-Eskilstrup men desværre er disse også forsvundet igen. Kun en forholdsvis talstærk, men nu isoleret bestand ved NST-arealerne ved Suserup har overlevet.

Populationsstørrelse

Der er sammenlagt optalt ca. 300 kvækkende løvfrøer i 2020 i perioden fra medio april til medio juni. I 2020 var vejret faktisk ikke særligt velegnet i forhold til at få det bedst mulige overblik over bestanden. I april og maj var aftnerne efter mørkets frembrud meget kolde, sammenholdt med at det var en forholdsvis tør periode. Dette betød at der stort set ikke var nogle ideelle lytteaftner hvor en meget stor del af de kvækkende løvfrøhanner kvækkede i søerne samtidig. Det kan derfor godt tænkes, at der i virkeligheden er et betydeligt højere antal kønsmodne hanner, end der er blevet konstateret i forbindelse med lytteaftnerne, men ulønnet, ikke metodisk overvågning af Peer Ravn igennem det sidste 10 år giver dog et forholdsvis sikkert billede af at antallet af kvækkende løvfrø-hanner har været faldende siden 2010.

Status

Sårbar, ikke truet.

Umiddelbart virker bestandssituationen for løvfrøen i Slagelse Kommune vigende og sårbar, men ikke truet, da bestanden i løbet af de sidste 5-10 år er gået tilbage i udbredelse og formentligt også i antal målt på kvækkende hanner.

Andre paddearter

Derudover blev følgende arter blev konstateret i forbindelse med monitoringsprogrammet, både i løvfrø-søerne og i øvrige paddesøer uden fisk.

Stor vandsalamander blev konstateret overalt i området.

Lille vandsalamander blev konstateret overalt i området.

Springfrø blev konstateret overalt i området.

Grøn frø blev konstateret overalt i området.

Skrubtudse blev konstateret overalt i området.

Butsnudet frø blev fundet i 1 sø på Antvorskov Øvelsesplads samt i oversvømmelsen ved Frederikslund/Dævidsrød.



De kvækkende løvfrø-hanner fylder lydbilledet på forår- og forsommeraftnerne fra april til juni ved Antvorskov og Lorup.

Foto: Hauke Drews

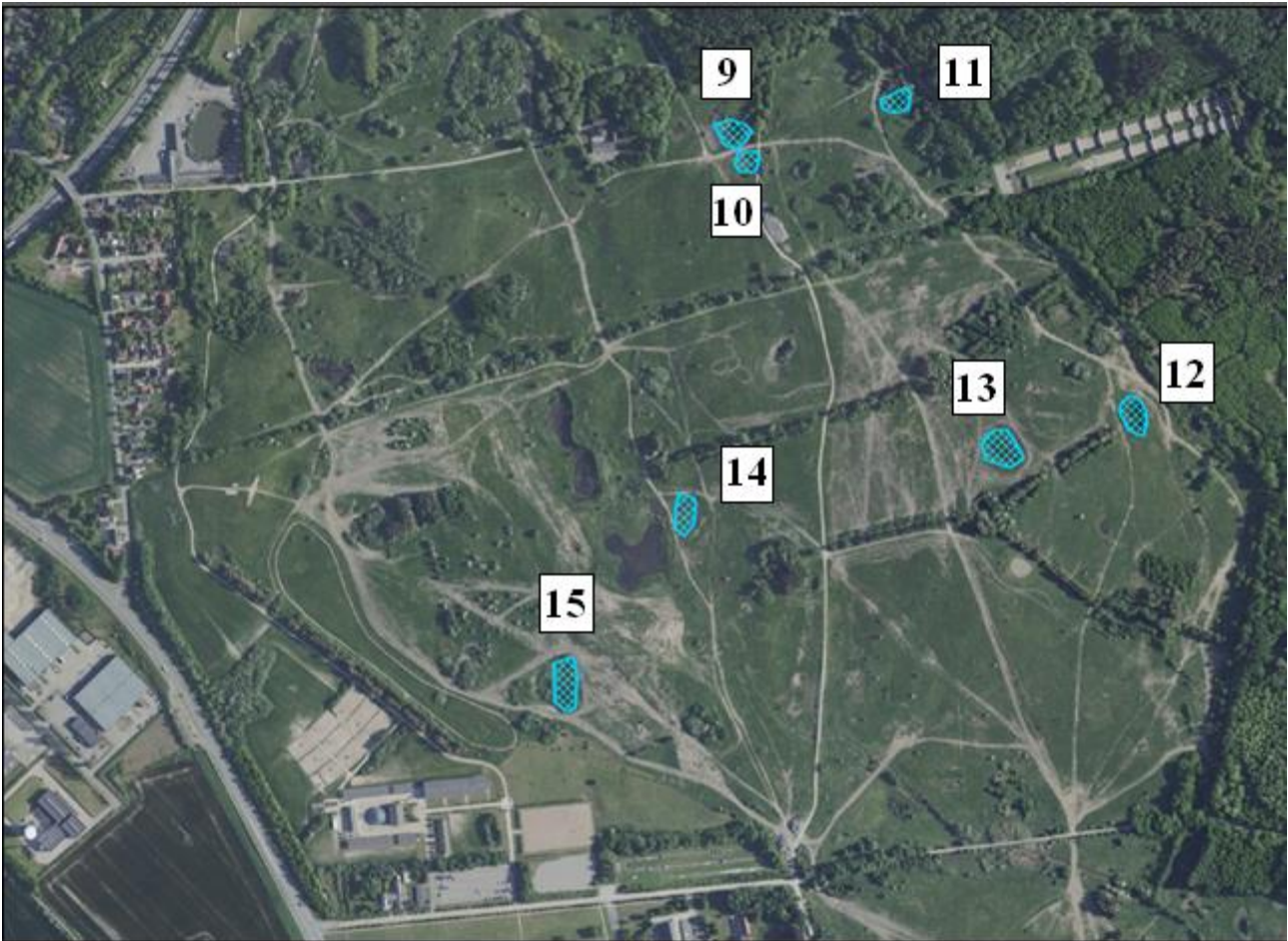
Konklusion

Løvfrøbestanden i Slagelse Kommune er vigende og sårbar og der bør gennemføres naturpleje for at sikre bestanden fremover. Da hele bestanden er afhængig af Antvorskov Øvelsesplads bør der etableres et samarbejde mellem Forsvarets Ejendomsstyrelse/Garnisonen og Slagelse Kommune.

Derudover bør det undersøges om der er mulighed for at etablere eller oprense 5-10 padde-søer på afgræssede arealer i ved Birkelyvej/Lorup og i skovområderne i retning af Sorø Kommune. Hvis der så også etableres eller oprenses en række padde-søer på Naturstyrelsens store afgræssede arealer ved Suserup og Lyngeskilstrup burde der her kunne etableres en stor og livskraftig bestand, som kunne fungere som en metapopulation sammen med Antvorskov Øvelsesplads, forbundet af Slagelse-Sorø skovkomplekset.



Kvækkelokaliteter 2020: Antvorskov Øvelsesplads nord for Parcelgårdsvej.



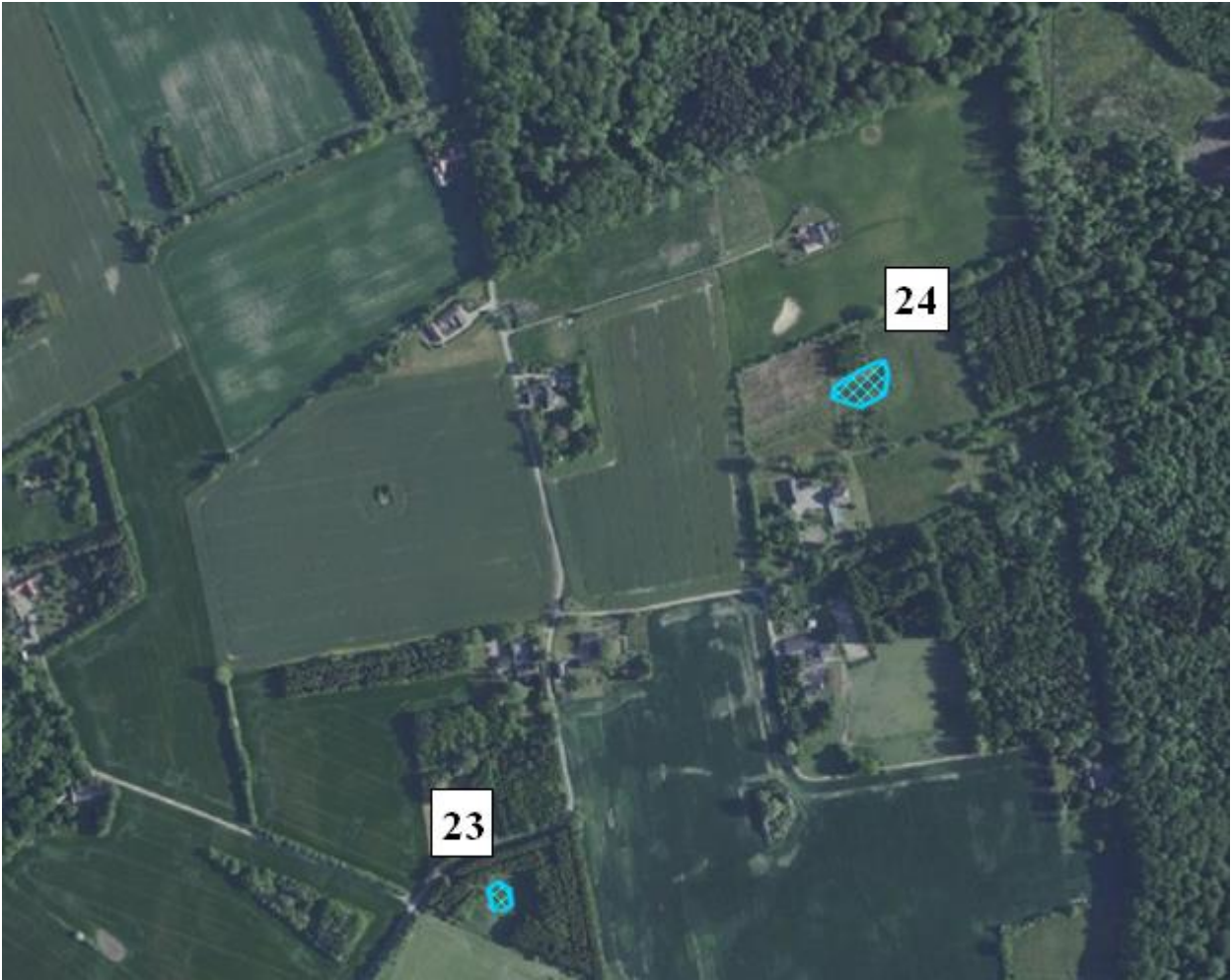
Kvækkelokaliteter 2020: Antvorskov Øvelsesplads Syd for Parcelgårdsvej og nord for Charlottedal Allé.



Kvækelokaliteter 2020: Antvorskov Øvelsesplads Syd for Charlottedal Allé.



Kvækkelokaliteter 2020: Rosted Skovvej øst for Øvelsesplads.



Kvækkelokaliteter 2020: Overdrevsvej ved Sørbymagle.



Kvækelokaliteter 2020: Lorup ved Birkelyvej.



Kvækkelokalitet 2020: Dævidsrød.



Kvækkelokaliteter 2020: Nykobbelvej ved Slagelse.



Lokalitet 1: Antvorskov Øvelsesplads, nord for Parcelgårdsvej.

Meget lavvandet og stor paddesø på ca. 2.000 m², som udtørres stort set hver sommer, da et overløbsrør ved den vestlige bred er knækket. Søen modtager vand fra Studentersøen, hvor der er fisk, så det er godt at søen udtørres årligt. Søen ligger i en større fold som afgræsses intensivt med kreaturer. Søen er helt omkranset af ellebevoksninger. Søen er meget optrådt af kreaturerne, men til gengæld holder de tilgroningen med dunhammer nede. Søen har tidligere været en af de vigtigste ynglesøer for løvfrøer i Slagelse Kommune.

Flora: Bredbladet dunhammer og lidt vandranunkel.

Padder: 5 stk. kvækkende løvfrø, springfrø, grøn frø.

Pleje: Overløbsrøret hæves/genetableres, men det er vigtigt at søen hver eftersommer tørlægges for at forhindre fisk i at etablere sig permanent i søen, rydning af opvækst af el rundt om søen for øget soleksponering og øget indkig fra de mange besøgende.



Lokalitet 2: Antvorskov Øvelsesplads, nord for Parcelgårdsvej.

Meget stor paddesø på ca. 3.000 m², som udtørres en gang i mellem. Søen ligger på selve øvelsespladsen. Søen er stort set omkranset af store gamle piletræer, samt lidt tjørn og pilebuskadser. Søen er meget optrådt af kreaturerne, men til gengæld holder de tilgroningen med dunhammer nede. Søen siden reintroduktionen af løvfrø været en af de allervigtigste ynglesøer for løvfrøer i Slagelse Kommune.

Flora: Bredbladet dunhammer, blågrøn kogleaks, lådden dueurt, svømmende vandaks, vej-bred-skeblad, vandrøllike, vandmynte, vandranunkel.

Padder: ca. 50 stk. kvækkende løvfrø, stor vandsalamander, lille vandsalamander, springfrø, grøn frø, skrubbudse.

Pleje: Der er ikke umiddelbart behov for pleje.



Lokalitet 3: Antvorskov Øvelsesplads, nord for Parcelgårdsvej.

Stor padesø på ca. 2.000 m², som aldrig udtørre. Søen ligger på selve øvelsespladsen. Søen er mod nord og øst omkranset af store pilebuskadser, mens syd- og vestsiden er ubevokset, hvilket sikrer en høj grad af soleksponering. Desværre er søen under kraftig tilgroning med dunhammer. Søen har tidligere været en vigtig ynglesø for løvfrø.

Flora: Bredbladet dunhammer, lådden dueurt, svømmende vandaks, vejbred-skeblad, vandmynte, vandranunkel.

Padder: 3 stk. kvækkende løvfrø, stor vandsalamander, lille vandsalamander, springfrø, grøn frø, skrubbtudse.

Pleje: Der er behov for maskinel afskrabning af dunhammer.



Lokalitet 4: Antvorskov Øvelsesplads, nord for Parcelgårdsvej.

Lille paddesø på ca. 500 m², som ofte udtørre i sensommeren. Søen ligger på selve øvelsespladsen. Søens bredzoner er under tilgroning med pilebuskadser. kreaturerne, men til gengæld holder de tilgroningen med dunhammer nede.

Flora: Bredbladet dunhammer, lådden dueurt, vejbred-skeblad, vandmynte, vandranunkel.

Padder: ca. 8-10 stk. kvækkende løvfrø, stor vandsalamander, lille vandsalamander, springfrø, grøn frø.

Pleje: Der er behov en oprensning af søen, samt rydning af pilebuskadserne rundt om søen.



Lokalitet 5: Antvorskov Øvelsesplads, nord for Parcelgårdsvej.

Lille paddesø på ca. 500 m², som ofte udtørre i sensommeren. Søen ligger på selve øvelsespladsen. Søens bredzoner er under voldsom tilgroning med pilebuskadser som skygger bredzonerne. Samtidig er tilgroning med dunhammer taget voldsomt til på bekostning af den øvrige sumpvegetation.

Flora: Bredbladet dunhammer, lådden dueurt, vejbred-skeblad, vandmynte.

Padder: 2 stk. kvækkende løvfrø, stor vandsalamander, lille vandsalamander, springfrø, grøn frø.

Pleje: Der er behov en oprensning af søen, samt rydning af pilebuskadserne rundt om søen. De store krat af brombær og hvidtjørn bør bevares af hensyn til løvfrøernes sommerhabitat og de mange ynglefugle.



Lokalitet 6: Antvorskov Øvelsesplads, nord for Parcelgårdsvej.

Mindre padesø på ca. 500 m², som udtørre en gang i mellem. Den lavvandede sø ligger på selve øvelsespladsen. Søen støder mod nordøst op til lille lund, men er fuldt solesponeret mod syd og vest. Søen har været oprenset inden for de senere år og har en meget fin vandkvalitet og flora.

Flora: Bredbladet dunhammer, lådden dueurt, svømmende vandaks, vejbred-skeblad, vandmynte, vandranunkel, manna-sødgræs.

Padder: ca. 8-10 stk. kvækkende løvfrø, stor vandsalamander, lille vandsalamander, springfrø, grøn frø, butsnudet frø.

Pleje: Der er ikke umiddelbart behov for pleje.



Lokalitet 7: Antvorskov Øvelsesplads, nord for Parcelgårdsvej.

Forholdsvist dyb og stor paddesø på ca. 3.500 m², som vist aldrig udtørre, da den er ret dyb og modtager vand fra et større område. Søen ligger mellem hundetrænings-banen og øvelsespladsen. Søens syd, vest og østlige bredder er helt tilgroet med ellebevoksninger og gamle pilebuskadser, mens den nordlige bred er ubevokset. De nordlige og østlige bredzoner er totalt tilvoksede med dunhammer.

Flora: Bredbladet dunhammer, svømmende vandaks, vandrøllike, lådden dueurt og lidt vandranunkel.

Padder: 3 stk. kvækkende løvfrø, springfrø, grøn frø, skrubtudse, stor vandsalamander, lille vandsalamander.

Pleje: Der er ikke umiddelbart behov for pleje.



Lokalitet 8: Antvorskov Øvelsesplads, nord for Parcelgårdsvej.

Større padesø på ca. 1.000 m², som en gang imellem i efteråret. Søen ligger på selve øvelsespladsen. Forsvaret har gennemført en oprensning af søen og beskæring af pil indenfor de seneste år. Denne oprensning har været vellykket, så søen har nu en fin vandkvalitet og soleksponering som betyder at der er kommet masser af vand- og sumpplanter samtidig med at søen nu fungerer som ynglesø for padder. Langs nord- og vestbredden er der stadig kraftig opvækst af pilebuskadser.

Flora: Bredbladet dunhammer, lådden dueurt, svømmende vandaks, vejbred-skeblad, vandmynte, vandranunkel, manna-sødgræs.

Padder: 4-6 stk. kvækkende løvfrø, stor vandsalamander, lille vandsalamander, springfrø, grøn frø, skrubtudse.

Pleje: Der er ikke umiddelbart behov for pleje.



Lokalitet 9: Antvorskov Øvelsesplads, syd for Parcelgårdsvej.

Større paddesø på ca. 1.000 m², som aldrig udtørres. Søen ligger på selve øvelsespladsen. Den vestlige del af søen er meget lavvandet og oftest tørlagt. Mod øst støder søen op til træer og buskadser. Størstedelen af søens nordlige bredder er under tilgroning med tagrør, mens den sydlige og dele af den vestlige stadig har fin akvatisk flora.

Flora: Tagrør, bredbladet dunhammer, lådden dueurt, svømmende vandaks, vejbred-skeblad, vandmynte, vandranunkel, manna-sødgræs.

Padder: 4-6 stk. kvækkende løvfrø, stor vandsalamander, lille vandsalamander, springfrø, grøn frø, skrubbtudse.

Pleje: Der er ikke umiddelbart behov for pleje.



Lokalitet 10: Antvorskov Øvelsesplads, syd for Parcelgårdsvej.

Mindre paddesø på ca. 500 m², som udtørre en gang i mellem. Den lavvandede sø ligger på selve øvelsespladsen. Den lavvandede sø har mest karakter af en oversvømmelse og er desværre under tilgroning med unge pilebuske. Søen har en meget fin vandkvalitet og flora.

Flora: Lådden dueurt, rørgræs, vejbred-skeblad, vandmynte, vandranunkel, mann-sødgræs.

Padder: 8-10 stk. kvækkende løvfrø, stor vandsalamander, lille vandsalamander, springfrø, grøn frø.

Pleje: Pilebuskene trækkes op for at forhindre tilgroning.



Lokalitet 11: Antvorskov Øvelsesplads, syd for Parcelgårdsvej.

Mellemstor paddesø på ca. 1.000 m², som udtørre en gang i mellem. Den lavvandede sø ligger på selve øvelsespladsen. Den lavvandede sø ser ud til at blive utilsigtet afvandet og er i de seneste år tørret mere og mere ud. De dybere dele af søen er nu næsten totalt tilgroede med dunhammer, mens der rundt omkring søen står et tæt bælte af yngre elle-træer. Søen har en meget fin vandkvalitet og flora.

Flora: Bredbladet dunhammer, lådden dueurt, vejbred-skeblad, vandmynte, vandranunkel.

Padder: 5-6 stk. kvækkende løvfrø, stor vandsalamander, lille vandsalamander, springfrø, grøn frø.

Pleje: Søen bør oprensnes og der bør eftersøges evt. dræn. Elle-træerne mod syd bør ryddes for at forøge soleksponeringen af søen.



Lokalitet 12: Antvorskov Øvelsesplads, syd for Parcelgårdsvej.

Mindre på paddesø på ca. 700 m², som aldrig udtørre. Søen ligger på selve øvelsespladsen, men tæt på skoven, hvorfra den formentligt modtager en del vand. Den forholdsvist dybe sø er stort omkranset af pilekrat. Dele af bredzonerne er under tilgroning med dunhammer.

Flora: Bredbladet dunhammer, lådden dueurt, svømmende vandaks, vejbred-skeblad, vandra-nunkel, sødgræs.

Padder: 8-10 stk. kvækkende løvfrø, stor vandsalamander, lille vandsalamander, springfrø, grøn frø, skrubbtudse.

Pleje: Rydning af pilebuskadser mod syd for at opnå større soleksponering af søen.



Lokalitet 13: Antvorskov Øvelsesplads, syd for Parcelgårdsvej.

Stor paddesø på ca. 1.500 m², som udtørre i tørre somre. Søen ligger på selve øvelsespladsen. Søen ligger fuldt soleksponeret, mener der er en del opvækst af pil. Desværre er søen under kraftig tilgroning med dunhammer. Søen har tidligere været en vigtig ynglesø for løvfrø.

Flora: Bredbladet dunhammer, blågrøn kogleaks, lådden dueurt, svømmende vandaks, vej-bred-skeblad, vandmynte, vandranunkel.

Padder: 4-5 stk. kvækkende løvfrø, stor vandsalamander, lille vandsalamander, springfrø, grøn frø, skrubbtudse.

Pleje: Der er behov for maskinel afskrabning af dunhammer.



Lokalitet 14: Antvorskov Øvelsesplads, syd for Parcelgårdsvej.

Større paddesø på ca. 1.700 m², som en gang imellem udtørre i efteråret. Søen ligger på selve øvelsespladsen helt åbent uden træer og buskadser. Søen er desværre under massiv tilgroning med dunhammer, men som det kan ses kører Forsvarets tunge køretøjer igennem søen af og til. Dette er dog ikke skadeligt for løvfrøerne da gennemkørsel beskadiger dunhammer og dermed skaber zoner hvor anden sumpflora som f.eks. vandranunkel hurtigt kan sprede sig. Det er netop sådanne vandranunkel og manna-sødgræs koncentrationer løvfrøerne foretrækker at lægge deres ægklumper i. Søen har en fin vandkvalitet.

Flora: Bredbladet dunhammer, lådden dueurt, svømmende vandaks, vejbred-skeblad, vandmynte, vandranunkel, manna-sødgræs.



Lokalitet 15: Antvorskov Øvelsesplads, syd for Parcelgårdsvej.

Større paddesø på ca. 1.400 m², som udtørres ud i varme somre. Søen ligger på selve øvelsespladsen. Søen ligger meget åbent og der er kun enkelte træer og buske som ikke påvirker soleksponeringen. Størstedelen af søens bredder er under tilgroning med dunhammer, mens de centrale dele stadig har åbent vand og artsrig sumpflora. Søen har tidligere været en meget vigtig ynglesø for løvfrøerne.

Flora: Bredbladet dunhammer, lådden dueurt, svømmende vandaks, vejbred-skeblad, vandmynte, vandranunkel, manna-sødgræs.

Padder: 10-12 stk. kvækkende løvfrø, stor vandsalamander, lille vandsalamander, springfrø, grøn frø, skrubbtudse.

Pleje: Søen bør oprensnes for dunhammer.



Lokalitet 16: Antvorskov Øvelsesplads, syd for Charlottedal Allé.

Mindre paddesø på ca. 700 m², som en sjælden gang udtørre. Søen ligger på selve øvelsespladsen. Søen ligger stort set fuldt soleksponeret, med kun enkelte lave pilebuske omkring. Desværre er søens bredzoner under kraftig tilgroning med dunhammer.

Flora: Bredbladet dunhammer, lådden dueurt, svømmende vandaks, vejbred-skeblad, vandmynte, vandranunkel.

Padder: 8-10 stk. kvækkende løvfrø, stor vandsalamander, lille vandsalamander, springfrø, grøn frø, skrubbtudse.

Pleje: Der er behov for maskinel afskrabning af dunhammer.



Lokalitet 17: Antvorskov Øvelsesplads, syd for Charlottedal Allé.

Meget stor paddesø på ca. 3.000 m², som aldrig udtørre en gang i mellem. Søen ligger på selve øvelsespladsen. Søen er stort set omkranset af tætte og efterhånden høje pilekrat som generelt overskygger hele bredzonen, kun mod øst og nord er der delvist bevarede bredzoner som desværre efterhånden er blevet tilgroet med dunhammer og tagrør. Søen var frem til 2000 en af de vigtigste ynglesøer for løvfrøer i Slagelse Kommune.

Flora: Bredbladet dunhammer, tagrør, lådden dueurt, svømmende vandaks, vejbred-skeblad, vandmynte.

Padder: 4-5 stk. kvækkende løvfrø, stor vandsalamander, lille vandsalamander, springfrø, grøn frø, skrubbtudse.

Pleje: Pilekrattet mod øst og syd bør ryddes, koncentrationer af tagrør- og dunhammer graves op.



Lokalitet 18: Antvorskov Øvelsesplads, syd for Charlottedal Allé.

Stor paddesø på ca. 2.000 m², som udtørre en gang i mellem. Søen ligger på selve øvelsespladsen. Søen er stort set omkranset af tætte og efterhånden høje pilekrat som generelt overskygger hele bredzonen. Søen var helt frem til 2012 en af de allervigtigste ynglesøer for løvfrøer i Slagelse Kommune og et godt (dårligt) eksempel på hurtigt tilgroningen med pilebuskadser kan ødelægge en tidligere fantastisk løvfrø-ynglesø.

Flora: Bredbladet dunhammer, lådden dueurt, svømmende vandaks.

Padder: ca. 5 stk. kvækkende løvfrø, stor vandsalamander, lille vandsalamander, springfrø, grøn frø, skrubbtudse.

Pleje: Pilekrattet hele vejen rundt om søen ryddes, koncentrationer af dunhammer graves op.



Lokalitet 19: Antvorskov Øvelsesplads, syd for Charlottedal Allé.

Meget stor paddesø på ca. 3.000 m², som udtørres en gang i mellem. Søen ligger på selve øvelsespladsen. Søen ligger helt åbent og soleksponeret med kun ganske enkelte pilebuske. Den store sø er formentligt opstået pga. itukørte dræn. Søen er desværre under kraftig tilgroning med tagrør. Søen er en af de allervigtigste ynglesøer for løvfrøer i Slagelse Kommune.

Flora: Tagrør, lådden dueurt, svømmende vandaks, vejbred-skeblad, vandrøllike, vandmynte, vandranunkel, manna-sødgræs.

Padder: ca. 50 stk. kvækkende løvfrø, stor vandsalamander, lille vandsalamander, springfrø, grøn frø.

Pleje: Der er behov for afskrabning af tagrør.



Lokalitet 20: Antvorskov Øvelsesplads, syd for Charlottedal Allé.

Større padesø på ca. 1.000 m², som aldrig tørrer ud, da søen er ret dyb og formentligt en gammel mergelgrav. Søen ligger på selve øvelsespladsen. Efter etablering af et bredt læhegn på søens sydsiden ligger søen efterhånden meget lukket, da tilgroning med buskadser på nordsiden også er taget kraftigt til. Søens bredzoner er endvidere under kraftig tilgroning med tagrør. Søen var indtil 2005 en af områdetets vigtigste løvfrø-ynglesøer.

Flora: Tagrør, lådden dueurt, svømmende vandaks.

Padder: 3-4 stk. kvækkende løvfrø, stor vandsalamander, lille vandsalamander, springfrø, grøn frø, skrubbtudse.

Pleje: Søen bør oprensnes for tørlægges og oprensnes for oplagret organisk materiale. Tagrør graves bort og pilene rundt om søen fjernes for øges soleksponering.



Lokalitet 21: Antvorskov Øvelsesplads, syd for Charlottedal Allé.

Mindre paddesø på ca. 500 m², som aldrig udtørre. Søen ligger på selve øvelses-pladsen. Mod nord øst og vestlige er søen indrammet af unge pile, elle- og birketræer, mens der langs den sydlige heldigvis endnu kun er opvækst af enkelte pilebuske. Søen består af en vestlig forholdsvis lavvandet del, der desværre efterhånden er helt tilgroet med dunhammer. Søen har en meget fin vandkvalitet. Søen har lige siden (og er stadig) 1993 været en stabil og meget vigtig ynglesø for løvfrø.

Flora: Bredbladet dunhammer, lådden dueurt, svømmende vandaks, vejbred-skeblad, vandmynte, vandranunkel, kransnålalger.

Padder: 20-25 stk. kvækkende løvfrø, stor vandsalamander, lille vandsalamander, springfrø, grøn frø, skrubbtudse.

Pleje: Søen bør oprensnes for dunhammer og birketræer og pilebuske mod syd og vestbredden bør graves op.



Lokalitet 22: Rosted Skovvej 19, lige øst for Antvorskov Øvelsesplads.

Mindre padesø på ca. 500 m², som udtørres i varme, tørre somre. Søen ligger på et lille braklagt friareal med græsser og urter, tæt på dyrket mark og have. Søen ligger helt soleksponeeret, på et udgravet areal som er op i mod 1.000 m², formentligt er der nogle dræn som ikke er blevet stoppet effektivt i forbindelse med anlæggelse, således at det nu kun er den dybe centrale del der "holder vand". Søen har en fin vandkvalitet men er desværre under tilgroning med dunhammer.

Flora: Bredbladet dunhammer, lådden dueurt, svømmende vandaks, vejbred-skeblad, vandranunkel, kransnålalger.

Padder: 8-10 stk. kvækkende løvfrø, stor vandsalamander, lille vandsalamander, springfrø, grøn frø.

Pleje: Søen bør oprensnes for dunhammer, evt. fraførende dræn afbrydes og der etableres et nyt forhøjet afløb.



Lokalitet 23: Overdrevsvej mellem nr. 4 og nr. 6, Sørbymagle.

Mindre paddesø på ca. 600 m², som aldrig udtørres. Søen ligger på mindre græsklædt friareal, som holdes åbent ved slåning. Søen ligger helt solesponeret Mod nord støder søen op til mindre lund med gran. Søen er ca. 10 år gammel og har stadigt en fin vandkvalitet.

Flora: lådden dueurt, svømmende vandaks, vejbred-skeblad, vandmynte, vandranunkel, kransnålalger.

Padder: 5 stk. kvækkende løvfrø, stor vandsalamander, lille vandsalamander, springfrø, grøn frø, skrubbtudse.

Pleje: Der er ikke behov for pleje.



Lokalitet 24: Overdrevsvej mellem nr. 4 og nr. 6, Sørbymagle.

Mindre på paddesø på ca. 300-1.000 m², (alt efter vinternedbør) på et sumpet areal, som har karakter af eng. Formentligt udtørret lokaliteten i tørre somre. Søen ligger i mindre skovlysning omgivet af en lille lund med gran- og løvtræer.

Der er udsat moskusænder på lokaliteten.

Flora: Lådden dueurt, vandranunkel, sødgræs.

Padder: 3 stk. kvækkende løvfrø, springfrø, grøn frø.

Pleje: Oprensning af den nordlige halvdel af søen.



Lokalitet 25: Lorupvej 26, Lorup.

Mindre padesø på ca. 700 m², som aldrig udtørre, da den er forholdsvist dyb. Søen ligger på fåre-afgræsset fold op til lille lund og levende hegn. Søen er blevet oprenset i 2014. Søen har en fin vandkvalitet og rig sumpflora og er en vigtig padde-sø.

Flora: Dunhammer, lysesiv, tagrør, lådden dueurt, svømmende vandaks, vejbred-skeblad, vandranunkel.

Padder: 5-6 stk. kvækkende løvfrø, stor vandsalamander, lille vandsalamander, springfrø, grøn frø, skrubbudse.

Pleje: Der er ikke behov for pleje.



Lokalitet 26: Birkelyvej 4, Lorup.

Mindre padesø på ca. 500 m², som udtørres i tørre, varme somre, da den er forholdsvis lavvandet. Søen ligger på fåre-afgræsset fold op til lille lund mod syd. Søen er blevet oprenset i 2014. Søen har en meget fin vandkvalitet og rig sumpflora og er en vigtig padesø.

Flora: Lysesiv, lådden dueurt, svømmende vandaks, vandranunkel, manna-sødgræs.

Padder: 2 stk. kvækkende løvfrø, stor vandsalamander, lille vandsalamander, springfrø, grøn frø, skrubbtudse.

Pleje: Der er ikke behov for pleje.



Lokalitet 27: Birkelyvej 4, Lorup.

Mindre paddesø på ca. 700 m², som aldrig udtørrer, da den er forholdsvist dyb. Søen ligger i en have op til afgræsset fold med får. Søen er blevet oprenset i 2014. Søen har en fin vandkvalitet og rig sumpflora og er en vigtig padde-sø.

Flora: Dunhammer, lysesiv, tagrør, lådden dueurt, svømmende vandaks, vandranunkel.

Padder: 2 stk. kvækkende løvfrø, stor vandsalamander, lille vandsalamander, springfrø, grøn frø, skrubtudse.

Pleje: Der er ikke behov for pleje.



Lokalitet 28: Birkelyvej, Lorup.

Mindre paddesø på ca. 500 m², som udtørres i tørre, varme somre, da den er forholdsvis lavvandet. Søen ligger på fåre-afgræsset fold op til lille lund mod syd. Søen er blevet oprenset i 2014. Søen har en meget fin vandkvalitet og rig sumpflora og er en vigtig padde-sø.

Flora: Lysesiv, lådden dueurt, svømmende vandaks, vandranunkel, manna-sødgræs.

Padder: 4 stk. kvækkende løvfrø, stor vandsalamander, lille vandsalamander, springfrø, grøn frø, skrubbtudse.

Pleje: Der er ikke behov for pleje.



Lokalitet 29: Bøgevej 1A, Lorup.

Meget stor paddesø på mellem 6-7.000 m², som meget sjældent tørrer ud, da den ligger på en stor skoveng som indeholder store sumpede partier men også overdrevslignende småbakker. Folden har tidligere været afgræsset, men desværre er denne driftsform opgivet. Søen har en meget fin vandkvalitet og rig sumpflora og er en vigtig padde-sø.

Flora: Lysesiv, lådden dueurt, svømmende vandaks, vandranunkel, vandrøllike, manna-sød-græs.

Padder: 5-6 stk. kvækkende løvfrø, stor vandsalamander, lille vandsalamander, springfrø, grøn frø, skrubbudse, spidssnudet frø.

Pleje: Der er ikke behov for pleje af søen, men det ville være overordentligt vigtigt for floraen, padderne og insekter som dagsommerfugle, hvis man kunne genetablere græsning af skovlysningen i perioden fra september til 1. januar hvert år.



Lokalitet 30: Dævidsrød overfor nr. 4, Frederikslund.

Større oversvømmelse på ca. 3.000 m², (alt efter vinternedbør) på større kultureng.

Flora: Rørgræs, vandranunkel.

Padder: 1 stk. kvækkende løvfrø, springfrø, grøn frø, butsnudet frø.

Pleje: Der burde tages kontakt til ejer af arealet med henblik på at få klarlagt om man ville være interesseret i at få etableret en større padesø.



Lokalitet 30: Nykobbelvej 2, Slagelse.

Lille paddesø på ca. 400 m², som kan tørre ud i sensommeren. Søen ligger omkranset af folde på ride-pensionen. Søen ligger helt soleksponeret bortset fra et større piletræ på den sydøstlige bred. Søen er under kraftig tilgroning med dunhammer.

Flora: Bredbladet dunhammer, lådden dueurt, lysesiv, vandranunkel.

Padder: 4-5 stk. kvækkende løvfrø, stor vandsalamander, lille vandsalamander, springfrø, grøn frø.

Pleje: Der er behov en oprensning af søen.



Lokalitet 32: Nykobbelvej 2, Slagelse.

Større padesø på ca. 1.100 m², som ikke udtørre. Søen ligger i forbindelse med parkagtigt haveanlæg med høje nåletræer skyggende fra syd, vest og nord. Søen er anlagt for ca. 10 år siden. Søen har lige siden været hjemsted for kvækkende løvfrøer, dog i mindre grad i de senere år efterhånden som de skyggende træer sænker vandtemperaturen.

Flora: Bredbladet dunhammer, blågrøn kogleaks, lådden dueurt, svømmende vandaks, vandranunkel.

Padder: 3 stk. kvækkende løvfrø, stor vandsalamander, lille vandsalamander, springfrø, grøn frø, skrubbtudse.

Pleje: Der er ikke umiddelbart behov for pleje.

Slagelse Kommune
Miljø, Plan og Teknik
Naturafdelingen
Dahlsvej 3
4220 Korsør

www.slagelse.dk

Registreringen er udført i april, maj og juni 2020
Redaktion: Amphi-Consult ApS v. Peer Ravn inkl. feltarbejdet.
Forsidefoto: Kvækkende løvfrø på Antvorskov øvelsesplads © Niels Poul Dreyer.
Alle øvrige fotos: © Amphi-Consult ApS v. Peer Ravn
Design: Miljø, Plan og Teknik/nfn
Tryk: Slagelse Kommune

