

## DEBATOPLÆG

INDKALDELSE AF IDEER OG FORSLAG SAMT  
AFGRÆNSNING AF MILJØVURDERING (MV)  
OG MILJØKONSEKVENSVURDERING (VVM)

SOLCELLEANLÆG VED TJÆREBY ØST FOR  
SKÆLSKØR





## DEBATOPLÆG: SOLCELLEANLÆG VED TJÆREBY ØST FOR SKÆLSKØR

Indkaldelse af ideer og forslag til planlægning og miljøkonsekvensvurdering for et solcelleanlæg øst for Skælskør, i et område mellem Tystofte og Tjæreby.

Slagelse Kommune har modtaget en ansøgning om mulighed for at etablere et nyt solcelleanlæg på et areal, som vist på kortet.

Dette debatoplæg giver en overordnet beskrivelse af, hvad projektet består af, og hvad det kan betyde for borgere og omgivelser. Borgere inviteres til at bidrage med viden om området, forslag og ideer og give meninger til kende, forud for den videre planlægning for solcelleanlægget ved Tjæreby øst for Skælskør.

Høringsperioden for debatfasen forløber fra den 30. marts 2021 til 20. april 2021.

Ideer, forslag og input til den forestående planlægning og miljøvurdering skal være Slagelse Kommune i hænde senest den 20. april 2021.

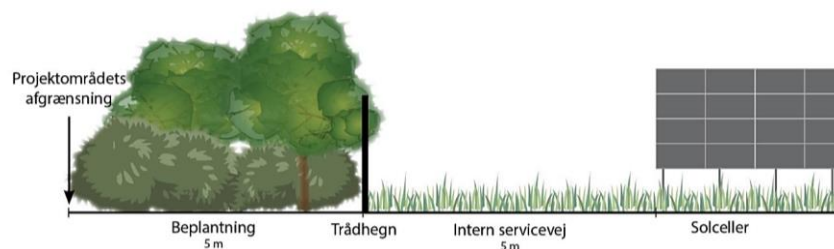
Materialet skal sendes til:

Slagelse Kommune, Plan  
Rådhuspladsen 11  
4200 Slagelse  
E-mail: [plan@slagelse.dk](mailto:plan@slagelse.dk)





*Princip for opstilling af solcellepaneler på terræn. Solcellerne antirefleksbehandles.*



*Princip for områdets kanter.*

## BESKRIVELSE AF PROJEKTET

Solcelleanlægget vil omfatte et område på ca. 64 ha og forventes at få en årlig strømproduktion på ca. 63.000 MWh svarende til strømforbruget for ca. 16.000 boliger.

Størstedelen af området forventes at være beliggende indenfor de positive- eller primærpositive områder til solceller i Kommuneplan 2021. Området er tilpasset med afstand til beboelser i nærliggende områder.

Planlægningen vil fastlægge nærmere bestemmelser, der sikrer at solcelleanlægget indpasses under hensyntagen Tystofte og Tjæreby, landskabet, beskyttelsesinteresser, drikkevand mv. På nuværende tidspunkt forventes det, at solceller, tekniske installationer og mindre bygninger placeres med en afstand på minimum 10 m til projektområdets afgrænsning. Det forventes desuden, at solcellemodulerne og mindre teknikbygninger vil have en højde på maksimalt 3 m, mens en stepup-transformer vil kunne opføres op til 6,5 meters højde centralt i området. Der vil derudover være mulighed for at etablere elektrisk udstyr herunder lynafledere med en større højde.

Der etableres afskærmende beplantning, der på nuværende tidspunkt forventes at ville få en bredde af minimum 5 m langs afgrænsningen af projektområdet på strækninger uden eksisterende beplantning.

Der foreslås friholdelse af areal på hver side af den tværgående natursti Fodsporet, som er anlagt på den nedlagte jernbanestrækning mellem Dallose-Skælskør.

Solcellerne vil være antirefleksbehandlede og optimerede til ikke at reflektere solens stråler. Hertil skal tages i betragtning, at hele anlægget afskærms med et tæt beplantningsbælte. Det forventes at der fastsættes en minimumshøjde på 4 m for beplantningen.

## PLANPROCES

Slagelse Kommune har opstartet udarbejdelse af lokalplan og kommuneplantillæg for anlægget. Som led i planlægningen for solcelleanlægget udarbejdes en rapport indeholdende en miljøvurdering (MV) af planforslagene og miljøkonsekvensvurdering (VVM) af det ansøgte projekt.

Miljøvurdering (MV) af planforslag og miljøkonsekvensvurdering (VVM) af det ansøgte projekt gennemføres samtidig og afrapporteres samlet. Slagelse Kommune er myndighed for udarbejdelsen af MV og VVM.

Planprocessen med kommuneplantillæg indledes med denne debatfase. Samtidig foretager Slagelse Kommune en høring af berørte myndigheder som led i miljøvurderingen. Bemærkninger fra offentligheden og fra de berørte myndigheder indgår i kommunes krav til, hvad miljøvurderingsrapporten skal behandle. Når den samlede miljøvurderingsrapport ligger klar, vil den sammen med forslag til kommuneplantillæg og lokalplan blive fremlagt i offentlig høring i mindst otte uger.

Dine idéer og forslag er vigtige for os i den videre planlægning for området.

Det kan være ideer til:

- Hvordan afgrænsningen af området skal fastsættes, f.eks. afstand til beboelse, landsbyen eller andet,
- hvordan anlægget kan indpasses i områdets omgivelser,
- hvordan afskærmningen af anlægget skal være,
- forhold, som Slagelse Kommune skal være særlig opmærksom på i forbindelse med udarbejdelsen af miljøkonsekvensrapporten, herunder afgrænsningen af hhv. miljøkonsekvensvurderingen i forhold til projektet og miljøvurderingen af planen.
- eller helt andre ideer.

#### **FORELØBIG AFGRÆNSNING AF MILJØVURDERING**

Slagelse Kommune har foreløbigt vurderet, at miljøvurderingen kan afgrænses til at omfatte følgende miljøemner:

- Landskabelig og visuel påvirkning (inkl. visualiseringer af anlægget), herunder kirkeomgivelser
- Naturforhold og arter (herunder beskyttet natur og arter)
- Klimatiske effekter (vurdering af sparet CO<sub>2</sub> m.m.)

Afgrænsningsrapporten er vedlagt på side 6.

**PRAKTISKE OPLYSNINGER**

Slagelse Kommune anmoder hermed om input til den forestående planlægning og til afgrænsningen og indholdet af miljøvurderingsrapporten. Dette sker i henhold til Planlovens § 23c og Miljøvurderingslovens § 32 og § 35.

Ideer, forslag og input til den forestående planlægning og miljøvurdering skal være Slagelse Kommune i hænde **senest den 20. april 2021** og sendes til følgende adresse:

Slagelse Kommune, Plan  
Rådhuspladsen 11  
4200 Slagelse  
E-mail: [plan@slagelse.dk](mailto:plan@slagelse.dk)

Hvis du har spørgsmål, kan du kontakte Planlægger Carsten Sloth Møller på tlf.: 58 57 47 68 eller mail: [csmol@slagelse.dk](mailto:csmol@slagelse.dk)

Slagelse Kommune vil efterfølgende gennemføre en offentlig høring på minimum 8 uger af forslag til lokalplan og kommuneplantillæg sammen med en fælles miljøvurderingsrapport (MV/VVM), hvor anlægget vil være nærmere beskrevet og vurderet, og udkast til tilladelse.

MARTS 2021  
SLAGELSE KOMMUNE

# MILJØVURDERING (MV) OG MILJØKONSEKVENSVURDERING (VVM)

- SOLCELLEANLÆG VED TJÆREBY ØST FOR  
SKÆLSKØR

AFGRÆNSNINGSRAPPORT



MARTS 2021  
SLAGELSE KOMMUNE

## MILJØVURDERING (MV) OG MILJØKONSEKVENSVURDERING (VVM) - SOLCELLEANLÆG VED TJÆREBY ØST FOR SKÆLSKØR AFGRÆNSNINGSRAPPORT





# INDHOLD

1	Indledning	7
2	Planlægningens hovedindhold	8
2.1	Forslag til lokalplan	8
2.2	Forslag til kommuneplantillæg	8
3	Projektbeskrivelse	9
4	Områdets kendetegn og sårbarhed	11
5	Afgrænsning af miljøvurderingen	15
5.1	Sandsynlige væsentlige miljøpåvirkninger	15
6	Metode til miljøvurderingen	26
6.1	Vurderingskriterier og databehov	26
6.2	Alternativer, herunder 0-alternativet	26
6.3	Geografisk afgrænsning	27
6.4	Detaljeringsgrad	27
6.5	Kumulative projekter	27
7	Berørte myndigheder	28



# 1 Indledning

Slagelse Kommune har igangsat udarbejdelse af plangrundlag i form af lokalplan og kommuneplantillæg for etablering af et solcelleanlæg ved Tjæreby øst for Skælskør.

Lokalplan og kommuneplantillæg er omfattet af krav om miljøvurdering efter miljøvurderingslovens afsnit II<sup>1</sup>. Better Energy har desuden indgivet ansøgning om projektet iht. miljøvurderingslovens afsnit III (VVM). Projektet er omfattet af miljøvurderingslovens bilag 2 pkt. 3 litra a "Industrialanlæg til fremstilling af elektricitet, damp og varmt vand".

Det er aftalt, at der udarbejdes en miljøvurdering af planerne (MV) og en miljøkonsekvensvurdering af projektet (VVM), og at det udarbejdes som en samlet vurdering.

Forud for udarbejdelse af miljørapporten skal der gennemføres en afgrænsning af miljøvurderingens omfang med henblik på at fastlægge miljørapportens indhold og detaljeringsgrad. Nærværende rapport omfatter afgrænsningen og er udarbejdet i medfør af miljøvurderingslovens § 11 (MV) og § 23 (VVM).

---

<sup>1</sup> Lovbekendtgørelse nr. 973 af 25. juni 2020 om miljøvurdering af planer og programmer og af konkrete projekter (VVM).

## 2 Planlægningens hovedindhold

Udarbejdelse af nyt plangrundlag har til formål at fastlægge de fysiske rammer for etablering af et solcelleanlæg ved Tjæreby øst for Skælskør i Slagelse Kommune.

Plan- og projektområdet er beliggende i landzone og er ikke lokalplanlagt eller rammeplanlagt i Slagelse Kommuneplan. Området anvendes i dag til landbrugsformål i form af dyrkede marker. Der er tre vindmøller i området.

Etablering af solcelleanlægget betyder, at der skal udarbejdes en lokalplan og et kommuneplantillæg for området. Plan- og projektområdet udlægges i kommuneplanrammen og i lokalplanen til teknisk formål i form af solcelleanlæg.

### 2.1 Forslag til lokalplan

Lokalplanen har til formål at muliggøre etablering af et solcelleanlæg i et område på ca. 64 ha beliggende øst for Skælskør, vest for Tjæreby og syd for Tystofte.

I lokalplanen fastsættes bestemmelser om anlæggets placering, omfang og højde. Solceller, tekniske installationer og mindre bygninger placeres med en afstand på minimum 10 meter til plan- og projektområdets afgrænsning. Selve solcellemodulerne vil have en højde på maksimalt 3 meter målt fra terræn. Teknikbygninger vil ligeledes have en højde på maksimalt 3 meter, bortset fra en stepup-transformer, som kan opføres i op til 6,5 meters højde. Elektrisk udstyr, såsom afbrydere, koblingsudstyr og lynafledere mv., kan opføres i en højere højde.

Der etableres afskærmende beplantning i en bredde af minimum 5 meter langs afgrænsningen af plan- og projektområdet på strækninger uden eksisterende beplantning. Beplantningen vil bestå af hjemmehørende arter og skal medvirke til at afskræmme visuelt for solcelleanlægget.

Lokalplanområdet ligger i landzone og vil forblive i landzone. Lokalplanen vil indeholde bonusvirkning med landzonetilladelse efter planlovens § 35.

### 2.2 Forslag til kommuneplantillæg

Kommuneplantillægget har til formål at fastlægge rammerne for lokalplanlægning for et solcelleanlæg ved Tjæreby øst for Skælskør.

I kommuneplanrammen for plan- og projektområdet fastsættes bestemmelser om anlæggets placering, omfang og højde.



### 3 Projektbeskrivelse

Better Energy og lodsejere ønsker at opføre et jordbaseret solcelleanlæg ved Skælskør. Plan- og projektområdet ligger i landzone øst for Skælskør og vest for Tjæreby, og området anvendes til landbrugsformål. Plan- og projektområdet udgør ca. 64 ha.

Med anlæggets størrelse kan der opnås en årlig strømproduktion på ca. 63.000 MWh/år svarende til strømforbruget for ca. 16.000 boliger. Elproduktionen er grøn og vil bidrage positivt til såvel kommunale som nationale mål for den grønne omstilling, idet solcelleanlægget vil spare klimaet for skadelige emissioner.

Solcelleanlægget etableres på baggrund af et økoparkkoncept. Plan- og projektområdet tages ud af traditionel landbrugsdrift, hvilket kan reducere grundvandsforurening, idet området ikke længere sprøjtes med pesticider. Der sås græs, som kan afgræsses af dyr, der passes efter økologiske retningslinjer. Landbrugsdriften kan således fortsætte med dyrehold og en ny ikke-forurenende produktion, nemlig grøn strøm. Den økologiske drift af området uden brug af sprøjtemidler kan bidrage positivt til grundvandet og vandmiljøet. Når det ikke længere er rentabelt at producere energi på lokationen, fjernes anlægget og arealet vil igen kunne overgå til landbrugsdrift.

Solcelleanlægget indrettes med udgangspunkt i nedenstående projekttægning i figur 1. I projekttægningen er der ikke taget højde for § 3-områder. Efter en konkret registrering af § 3-områderne vil projekttægningen blive tilrettet, så der ikke etableres beplantningsbælter og solcelleanlæg inden for en respektafstand på minimum 5-10 meter fra et § 3-område. Der indarbejdes ligeledes en respektafstand på 2,5 m til beskyttede diger.

Solceller, tekniske installationer og mindre bygninger placeres med en afstand på minimum 10 meter til plan- og projektområdets afgrænsning. Afstanden indebærer, at der holdes en vis afstand til naboer, og at der reserveres areal til afskærmende beplantning.

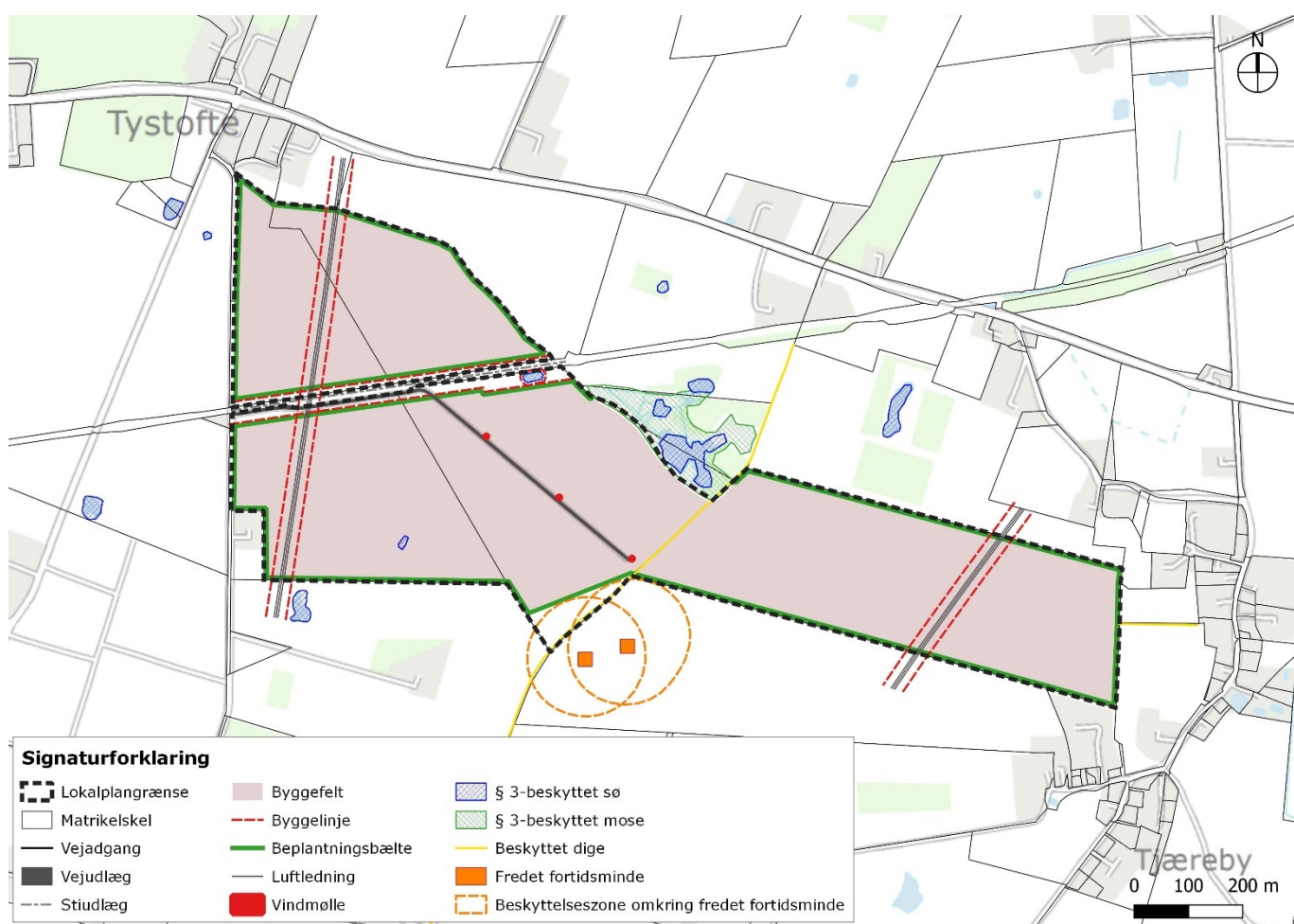
Selve solcellemodulerne har en højde på maksimalt 3 meter målt fra terræn. Modulerne vil blive placeret i lige, parallelle rækker med samme indbyrdes afstand. Solcellerne placeres på stativer med minimalt aftryk på jordoverfladen. For at mindske risikoen for refleksioner fra solcellerne, skal solcelleanlægget antirefleksbehandles.

Der etableres afskærmende beplantning i en bredde af minimum 5 meter langs afgrænsningen af plan- og projektområdet på strækninger uden eksisterende beplantning, der virker afskærmende. Beplantningen vil bestå af hjemmehørende arter og skal medvirke til at afskærme visuelt for solcelleanlægget. Langs solcelleanlæggets afgrænsning, på den indvendige side af beplantningsbæltet, vil der blive etableret trådhegn. Trådhegnet vil blive etableret som bredt masket vildthegn, der ligeledes muliggør mindre dyrs bevægelighed gennem området.

Bag trådhegnet etableres en intern servicevej på ca. 5 meter i bredden. Solcellepanelerne placeres med en indbyrdes afstand, så arealerne imellem panelerne vil kunne anvendes som serviceveje.

Ubebyggede arealer mellem og under solcellepaneler – som ikke anvendes til interne serviceveje – vil fremstå som græsklædte arealer. Der opstilles læskure til dyrehold i det omfang, det er nødvendigt inden for området.

Derudover etableres de nødvendige teknikbygninger. Disse vil have en maksimal højde på 3 meter målt fra terræn. Mindre teknikbygninger, herunder transformere, opføres i ensartede materialer, med samme udformning og gives samme diskrete farve. Det er muligt, at spændingsniveauet vil kræve, at der etableres en stepup-transformer. Denne transformer vil blive opført i diskrete farver og vil have en højde på op til 6,5 meter målt fra terræn. Der vil blive udvalgt en placering til transformeren centralt i solcelleanlægget med respekt for nærliggende eksisterende beboelser. Elektrisk udstyr, såsom afbrydere, koblingsudstyr og lynafledere mv., kan opføres i en højere højde



Figur 1: Projekttegning.

## 4 Områdets kendetegn og sårbarhed

Dette kapitel beskriver i skemaform karakteristika for plan- og projektområdet, herunder bindinger og arealinteresser i området, samt deres påvirkningsgrad og sårbarhed.

<b>Områdets karakteristika</b> - værdi og sårbarhed			
<b>Kriterier jf. MVL, Bilag 3</b>	<b>Ja</b>	<b>Nej</b>	<b>Beskrivelse</b>
<b>Lovmæssige bindinger</b>			
Er der særlige lovmæssige bindinger i området inden for natur og landskab og kulturarv.			
- Bygge- og beskyttelseslinjer, NBL § 8, 15-19	X		Plan- og projektområdet berører bygge- og beskyttelseslinjer omfattet af naturbeskyttelsesloven i form af kirkebyggelinje og beskyttelseslinjer omkring to fortidsminder. Den østligste del af plan- og projektområdet er således omfattet af byggelinjen til Tjæreby Kirke, og en sydlig del af plan- og projektområdet er omfattet af beskyttelseslinjerne til en rundhøj, der ligger ca. 45 m fra plan- og projektområdet, og en langhøj, der ligger ca. 75 m fra plan- og projektområdet.
- Beskyttede naturtyper, NBL § 3	X		Der er flere § 3-beskyttede søer inden for plan- og projektområdet.
- Beskyttede diger og fortidsminder, ML § 29	X		Der er et beskyttet sten- og jorddige inden for plan- og projektområdet.
- Kystnærhedszonen, PL § 5b	X		Over halvdelen af plan- og projektområdet ligger inden for kystnærhedszonen.
- Fredskov, SL § 3		X	Der er ikke fredskov inden for plan- og projektområdet.
- Fredede eller bevaringsværdige bygninger		X	Projektområdet ligger direkte sydvest for en fredning af arealet omkring Tjæreby Kirke. Fredningen omfatter de nærmeste omgivelser til kirken og kirkegården.  Der er ingen bevaringsværdige bygninger inden for plan- og projektområdet.
<b>Statslige planer</b>			
Ligger plan- og projektområdet inden for eller i nærheden af områder omfattet af statslige planer:			

<p>- Natura 2000-planer 2016-21 (Habitat-, Ramsar og Fuglebeskyttelsesområde)</p>		<p>X</p>	<p>Nærmeste Natura 2000-område ligger ca. 1,5 km sydvest for plan- og projektområdet. Det er habitatområdet "Skælskør Fjord og havet og kysten mellem Agersø og Glæno".</p> <p>Desuden ligger Fulgebeskyttelsesområdet "Skælskør Nor, Skælskør Fjord og Gammelso" og Ramsar-området "Farvandet mellem Skælskør Fjord og Glæno med strandenge" godt 2 km vest for plan- og projektområdet.</p>
<p>- Vandområdeplaner 2015-21 (herunder områder med grundvandsinteresser OSD/NFI, indvindingsplaner, mv.),</p> <p>- Landsplandirektiver</p>		<p>X</p>	<p>Plan- og projektområdet ligger ikke i et område med særlige drikkevandsinteresser (OSD), men hele plan- og projektområdet ligger i et område med drikkevandsinteresser (OD).</p> <p>Plan- og projektområdet ligger desuden inden for et indvindingsopland i et område med drikkevandsinteresser.</p> <p>En mindre, østlig del af plan- og projektområdet ligger desuden inden for et indsatsområde inden for nitratfølsomme indvindingsområder.</p> <p>Ca. 350-600 m syd for plan- og projektområdet findes en række boringsnære beskyttelsesområder (BNBO).</p> <p>X</p> <p>Plan- og projektområdet er ikke omfattet af landsplandirektiver.</p> <p>Et område/strækning umiddelbart vest for plan- og projektområdet er omfattet af to landsplandirektiver for det nationale transmissionsnet for olie og gas – henholdsvis linjeføring og arealreservation.</p>
<p><b>Regionale planer</b> Ligger plan- og projektområdet inden for eller i nærheden af områder omfattet af regionale planer:</p>			
<p>- Råstofplaner</p>		<p>X</p>	<p>Plan- og projektområdet er ikke omfattet af et råstof- eller råstofinteresseområde.</p>
<p><b>Kommuneplanlagte interesseområder</b> Ligger plan- og projektområdet inden for kommuneplanlagte særlige interesseområder:</p>			
<p>- Byudviklingsområder og rammeområder</p>		<p>X</p>	<p>Plan- og projektområdet er ikke rammeplanlagt og ligger ikke i et byudviklingsområde.</p>

<p>- Landskabsområder, kulturmiljøer, geologiske interesseområder, kirkeindsigtsområder</p>	X	<p>Et areal, der strækker sig som en kile fra Tjæreby, og udgør en større del af plan- og projektområdet, er udpeget som et område med kulturhistoriske bevaringsværdier.</p> <p>Plan- og projektområdet ligger inden for et bevaringsværdigt landskab. Plan- og projektområdet ligger inden for et landsskabskarakterområde, hvor landskabet fremstår med styrken 'karakteristisk'.</p> <p>En mindre del af plan- og projektområdet ligger som nævnt inden for kirkebyggelinjen til Tjæreby Kirke, og en del af plan- og projektområdet ligger desuden inden for kirkeomgivelserne omkring Tjæreby Kirke. Plan- og projektområdet ligger ikke inden for et udpeget værdifuldt kulturmiljø.</p>
<p>- Naturområder, økologiske forbindelser, Grønt Danmarkskort</p>	X	<p>Dele af plan- og projektområdet ligger inden for et område med naturbeskyttelsesinteresser.</p> <p>Den tværgående natursti Fodsporet, som er anlagt på den nedlagte jernbanelinje mellem Dalmose-Skælskør, er udpeget som økologisk forbindelse.</p> <p>Inden for området er der beskyttede naturtyper, som er udpeget som naturbeskyttelsesområder. Naturområder indgår i Grønt Danmarkskort.</p>
<p>- Områder til skovrejsning, landbrug, tekniske anlæg, infrastrukturanlæg og andet</p>	X	<p>Hele plan- og projektområdet ligger inden for et område, hvor skovrejsning er ønsket.</p> <p>Hele plan- og projektområdet, på nær den centrale del, ligger inden for et udpeget særligt værdifuldt landbrugsområde.</p> <p>To højspændingsledninger, der føres i master, har deres forløb gennem plan- og projektområdet. Centralt i plan- og projektområdet er der desuden tre vindmøller.</p>
<p>- Konsekvensområder for risikovirkomheder og produktionserhverv</p>	X	<p>Ikke berørt.</p>



- Oversvømmelses- og erosionstruede arealer		X	Ikke berørt.
<p><b>Sammenfatning</b></p> <p>- Overordnet karakteristik af plan- og projektområdet</p>			<p>Plan- og projektområdet er ikke kommune- eller lokalplanlagt og anvendes i dag til landbrugsformål. Næsten hele plan- og projektområdet ligger inden for et område med særligt værdifulde landbrugsarealer.</p> <p>Plan- og projektområdet er beliggende inden for et område med drikkevandsinteresser og i et nitratfølsomt indvindingsområde.</p> <p>Plan- og projektområdet ligger delvist inden for kystnærhedszonen.</p> <p>Plan- og projektområdet er udpeget som bevaringsværdigt landskab, og en del af plan- og projektområdet ligger inden for et område med kulturhistoriske bevaringsværdier og en del ligger desuden inden for kirkeomgivelserne omkring Tjæreby Kirke. Der er mindre kulturhistoriske bevaringsværdier i form af sten- og jorddiger.</p> <p>Der er naturbeskyttelsesinteresser i plan- og projektområdet i form af § 3-søer. Der er desuden en økologisk forbindelse med et forløb gennem plan- og projektområdet.</p> <p>Hele plan- og projektområdet er omfattet af et område til skovrejsning.</p>

## 5 Afgrænsning af miljøvurderingen

I miljøvurderingsloven er der krav om, at miljøvurderingen skal baseres på den sandsynlige væsentlige indvirkning inden for et bredt miljøbegreb, der omfatter følgende faktorer:

- › biologisk mangfoldighed, flora og fauna
- › befolkningen
- › menneskers sundhed
- › jordbund og jordarealer
- › vand
- › luft
- › klimatiske faktorer
- › materielle goder
- › landskab
- › kulturarv, herunder kirker og deres omgivelser, samt arkitektonisk og arkæologisk kulturarv
- › større menneskeskabte katastroferisici og ulykker
- › ressourceeffektivitet, samt
- › det indbyrdes forhold mellem disse faktorer

### 5.1 Sandsynlige væsentlige miljøpåvirkninger

Afgrænsningen af de sandsynlige væsentlige miljøpåvirkninger er gennemført i henhold til de i loven fastlagte miljøfaktorer. Denne afgrænsning er gennemført for at identificere de områder, hvor der kan være sandsynlighed for en væsentlig miljøpåvirkning, og som derfor skal vurderes nærmere i miljøvurderingsrapporten. Dette er gennemgået i tabellen nedenfor.

Der er tale om en afgrænsning både i forhold til miljørapport af plangrundlaget (MV) og en miljøkonsekvensrapport af projektet (VVM), idet disse er udarbejdet som en samlet vurdering.

Miljøfaktor:	Mulig påvirkning:	Der er ingen eller kun ubetydelig påvirkning	Der kan være en potentiel væsentlig påvirkning
	Scoping:	Vurderes ikke yderligere	Vurderes i miljørapport (VVM/MV)
<p><b>Befolkning, levevilkår og materielle goder</b>  <i>Offentlige servicefunktioner (tekniske forsyninger, kollektiv trafik, institutioner mv)</i>  <i>Erhvervsliv (produktionserhverv, detailhandel, andet)</i>  <i>Trafikale konsekvenser (afvikling og sikkerhed)</i>  <i>Ejendomsforhold</i>  <i>Evt. andet</i></p>	<p><b>Anlægsfase</b>            Etablering af solcelleanlægget kan medføre øget tung trafik i anlægsfasen, hvor lastbiler skal transportere solcellemoduler, byggematerialer mv. til området. Påvirkningen forventes at være midlertidig og vurderes derfor ikke at være væsentlig.             Det vurderes, at der ikke vil være væsentlig påvirkning på offentlige servicefunktioner, erhvervsliv eller ejendomsforhold.             Befolkning, levevilkår og materielle goder i anlægsfasen vurderes derfor ikke yderligere i miljøvurderingen.   <b>Driftsfase</b>            Solcelleanlægget forventes ikke at generere øget trafik i driftsfasen. Der vil være kørsel til området i forbindelse med vedligeholdelsesarbejde mv., men dette vil være lejlighedsvis trafik, som ikke vil medføre en trafikbelastning på området.             Det vurderes, at der ikke vil være væsentlig påvirkning på offentlige servicefunktioner, erhvervsliv eller ejendomsforhold.             Befolkning, levevilkår og materielle goder i driftsfasen vurderes derfor ikke yderligere i miljøvurderingen.</p>	<p>X</p>	

<p><b>Befolkning og menneskers sundhed</b>  <i>Rekreative forhold (stier, ophold, sport/fritid)</i>  <i>Støj / vibrationer (trafik, virksomhed, bygge- og anlæg, andet)</i>  <i>Skygge/vind/støv</i>  <i>Evt. andet</i></p>	<p><b>Anlægsfase</b></p> <p>Etablering af solcelleanlægget kan medføre støj, vibrationer og lysgener i anlægsfasen, hvilket kan have en påvirkning på de omkringliggende boliger. Påvirkningen forventes at være periodisk og midlertidig og vurderes derfor ikke at være væsentlig.</p> <p>Anlægsarbejdet forventes ikke at medføre støvgener eller påvirkninger fra skygge eller vind.</p> <p>Befolkning og menneskers sundhed i anlægsfasen vurderes derfor ikke yderligere.</p> <p><b>Driftsfase</b></p> <p>Solcelleanlægget kan medføre støj i driftsfasen fra en stepup-transformer, mindre transformere og invertere.</p> <p>Anlægget vil skulle overholde Miljøstyrelsens vejledende grænseværdier for eksternt støj fra virksomheder. For enkeltliggende boliger i det åbne land gælder grænseværdien 55/45/40 dB henholdsvis dag/aften/nat.</p> <p>Nærmeste ejendomme med beboelse udgøres af ejendomme i Tjæreby øst for plan- og projektområdet, ejendomme i Tystofte nordvest for plan- og projektområdet og ejendomme i det åbne land omkring plan- og projektområdet, herunder to ejendomme ved Spydagervej, der grænser til plan- og projektområdet. Der er ingen boliger eller andre støjfølsomme anvendelser indenfor plan- og projektområdet.</p> <p>Der etableres i størrelsesordenen 90 mindre transformere spredt over hele solcelleanlægget. Erfaringsmæssigt viser støjberegninger, at støjgrænseværdien på 40 dB om natten kan overholdes, ca. 20 meter fra inverterne, og der etableres derfor ikke transformere inden for 20 m fra lokalplanområdets afgrænsning.</p> <p>Der er behov for mulighed for at etablere en 50 kV step-up transformer i området, der vil ligge med afstand til plan- og projektområdegrænsen inden for et nærmere defineret byggefelt. Erfaringsmæssigt viser støjberegninger, at støjgræn-</p>	<p>X</p>	
---	--	----------	--

Miljøfaktor:	Mulig påvirkning:	Der er ingen eller kun ubetydelig påvirkning	Der kan være en potentiel væsentlig påvirkning
	Scoping:	Vurderes ikke yderligere	Vurderes i miljørapport (VVM/MV)
	<p>sen om natten på 40 dB kan overholdes på omkring 70-100 meter fra stepup-transformeren. Da stepup-transformeren placeres centralt i projektområdet, vil der være tilstrækkelig afstand til nabobeboelser.</p> <p>Samlet vurderes det, at anlægget vil kunne overholde Miljøstyrelsens vejledende grænseværdier for støj i omgivelserne med god margin.</p> <p>Solcelleanlægget vil ikke medføre lavfrekvent støj eller vibrationer af betydning for omgivelserne.</p> <p>El-anlæg giver anledning til magnetfelter. Magnetfelternes effekt reduceres væsentligt ved nedgravning af kabler og sikkerhedsafstande til transformere. Uden for hegnet, hvor offentligheden har adgang, er magnetfelterne meget små. Det vurderes derfor, at magnetfelter ikke vil medføre en væsentlig påvirkning.</p> <p>For at mindske risikoen for refleksioner, vil anlægget få en antirefleksbehandling. Anlægget omkranses af afskærmende beplantning, som også på sigt skærmer af for refleksioner. Det vurderes derfor, at refleksioner ikke vil medføre en væsentlig påvirkning på omgivelserne.</p> <p>Området anvendes i dag til landbrugsformål. Den tværgående natursti Fodsporet, som er anlagt på den nedlagte jernbanestrækning mellem Dallose-Skælskør, er ikke omfattet af plan- og projektområdet, og idet solcelleanlæg, tekniske installationer og mindre bygninger placeres med en afstand på min. 10 m til planområdets afgrænsning, så vurderes det, at der ikke vil være en påvirkning på rekreative forhold.</p> <p>Befolkning og menneskers sundhed i driftsfasen vurderes derfor ikke yderligere.</p>		



Miljøfaktor:	Mulig påvirkning:	Der er ingen eller kun ubetydelig påvirkning	Der kan være en potentiel væsentlig påvirkning
	Scoping:	Vurderes ikke yderligere	Vurderes i miljørapport (VVM/MV)
<p><b>Befolkning og sikkerhed</b>  <i>Ulykkesrisici</i>  <i>Naturskabte og menneskeskabte ulykker/katastrofer</i>  <i>(Giftpåvirkning, brand og eksplosionsfare, risikovirksomhed, terror)</i>  <i>Evt. andet</i></p>	<p><b>Anlægs- og driftsfase</b>                      Etablering af anlægget forventes ikke at medføre risiko for ulykker/katastrofer. Befolkning og sikkerhed vurderes derfor ikke i miljøvurderingen.</p>	X	
<p><b>Klima, luft og ressourcer</b>  <i>Forbrug af råstoffer, vand</i>  <i>Energiforbrug og ressourceeffektivitet</i>  <i>Emission (CO<sub>2</sub>, partikler mv)</i>  <i>Affaldsproduktion</i>  <i>Klimatilpasning (oversvømmelsesrisiko)</i>  <i>Evt. andet</i></p>	<p><b>Anlægsfase</b>                      Der vil ikke være en påvirkning på energiforbrug eller ressourceproduktion under anlægsfasen. Der forventes ikke at være byggeaffald i et omfang, så det bør indgå i miljøvurderingen.</p> <p>Klima, luft og ressourcer i anlægsfasen vurderes derfor ikke yderligere.</p> <p><b>Driftsfase</b>                      Solcelleanlægget forventes at have en positiv påvirkning på energiforbruget og ressourceeffektiviteten. Anlægget vil producere grøn elektricitet til 16.000 boliger med en strømproduktion på 63.000 MWh/år. Anlægget tilsluttes det øvrige elforsyningsnet og vil dermed bidrage til en reduktion i udledningen af skadelige stoffer til atmosfæren.</p> <p>Da projektet vil have en væsentlig påvirkning på klimaet i form af sparet CO<sub>2</sub> m.v., vil emnet indgå i miljøvurderingen.</p> <p>Plan- og projektområdet er ikke i risiko for oversvømmelse. Projektet er ikke sårbart overfor oversvømmelser og emnet vurderes derfor ikke yderligere.</p>		X (Luft og klima - drift)

<p><b>Natur</b>  <i>Naturområder (Natura 2000, § 3, fredskov)</i>  <i>Bilag IV-arter</i>  <i>Planlagt natur Grønt</i>  <i>DK-kort, økologiske forbindelser)</i>  <i>Biologisk mangfoldighed</i>  <i>Flora og fauna</i>  <i>Evt. andet</i></p>	<p><b>Anlægsfase</b></p> <p>Der findes flere § 3-beskyttede søer inden for plan- og projektområdet, som kan blive påvirket i forbindelse med etablering af solcelleanlægget.</p> <p>Det kan ikke udelukkes, at der er arter i området, som kan blive påvirket i forbindelse med anlægsarbejdet.</p> <p>Den tværgående natursti Fodsporet, som er anlagt på den nedlagte jernbanestrækning mellem Dalmoose-Skælskør, er ikke omfattet af plan- og projektområdet, men et område i en afstand af 100 m på hver side af stien er udpeget som økologisk forbindelse. Solcellemoduler, tekniske installationer og mindre bygninger placeres som udgangspunkt med en afstand på ned til 10 m til plan- og projektområdets afgrænsning, og plan- og projektområdet indhegnes. Det vurderes, at der som følge heraf kan være en påvirkning af den økologiske forbindelse.</p> <p>Natur vurderes derfor nærmere i miljøvurderingen.</p> <p><b>Driftsfase</b></p> <p>Nærmeste Natura 2000-område ligger ca. 1,5 km sydvest for plan- og projektområdet. Det er habitatområdet "Skælskør Fjord og havet og kysten mellem Agersø og Glænø". Desuden ligger Fuglebeskyttelsesområdet "Skælskør Nor, Skælskør Fjord og Gammelsø" og Ramsar-området "Farvandet mellem Skælskør Fjord og Glænø med strandenge" godt 2 km vest for plan- og projektområdet. Det vurderes, at planen eller projektet ikke i sig selv, eller i forbindelse med andre planer og projekter, vil påvirke Natura 2000-områderne væsentligt.</p> <p>Der findes flere § 3-beskyttede søer inden for plan- og projektområdet. Det kan ikke udelukkes, at søernes tilstand kan blive påvirket, når solcelleanlægget er etableret.</p> <p>Det kan ikke udelukkes, at der er fredede eller beskyttede dyre- og plantearter i området, som kan blive påvirket.</p>		<p>X  <b>(Natur og arter - anlæg og drift)</b></p>
---	--	--	--

Miljøfaktor:	Mulig påvirkning:	Der er ingen eller kun ubetydelig påvirkning	Der kan være en potentiel væsentlig påvirkning
	Scoping:	Vurderes ikke yderligere	Vurderes i miljørapport (VVM/MV)
	<p>Det kan ikke udelukkes, at den økologiske forbindelse påvirkes.</p> <p>Natur vurderes derfor nærmere i miljøvurderingen.</p>		
<p><b>Jord</b>  <i>Jordarealer (arealforbrug/ anvendelse)</i>  <i>Jordforurening (eksisterende/risiko for ny)</i>  <i>Evt. andet</i></p>	<p><b>Anlægsfase</b>                      Med etablering af solcelleanlægget udtages et areal på ca. 64 ha af landbrugsdrift og ændres til teknisk anlæg med solcelleanlæg og græsning af dyr. Den ændrede arealanvendelse omfatter et mindre areal og vurderes ikke at have væsentlig påvirkning i anlægsfasen.</p> <p><b>Driftsfase</b>                      Plan- og projektområdet ligger inden for særligt værdifulde landbrugsarealer. Med etablering af solcelleanlægget udtages et areal på ca. 64 ha af landbrugsdrift. Hele arealet ligger i et skovrejsningsområde. Påvirkningen på landbrugsdrift og skovrejsning vurderes at være lille, da plan- og projektområdet omfatter et begrænset areal set ift. kommuneplanens øvrige udpegninger af værdifulde landbrugsarealer. Når anlægget ikke længere ønskes anvendt til solcelleanlæg, kan det igen overgå til landbrugsdrift. Jordarealer vurderes derfor ikke nærmere.</p> <p>Der er ikke registreret jordforurening inden for plan- og projektområdet. Den tværgående natursti Fodsporet, som er anlagt på den nedlagte jernbanestrækning mellem Dallose-Skælskør, og som ligger uden for plan- og projektområdet, men gennemskærer plan- og projektområdet, er udpeget på vidensniveau 1. Stien er desuden omfattet af lokalplan, og lokalplanområdet er områdeklassificeret. Plan- og projektområdet er ikke omfattet af lokalplanområdet. Der planlægges ikke for miljøfølsom anvendelse i området, og</p>	X	

Miljøfaktor:	Mulig påvirkning:	Der er ingen eller kun ubetydelig påvirkning	Der kan være en potentiel væsentlig påvirkning
	Scoping:	Vurderes ikke yderligere	Vurderes i miljørapport (VVM/MV)
	der forventes ikke at være behov for tilladelser iht. jordforureningsloven.		
<b>Vand</b> <i>Grundvand  Hav, vandløb, og søer  (udledning af spildevand eller overfladevand)  Evt. andet</i>	<b>Anlægsfase</b> Hele plan- og projektområdet ligger inden for et indvindingsopland i et område med drikkevandsinteresser (OD).  En mindre del af plan- og projektområdet ligger mod øst desuden inden for et indsatsområde inden for nitratfølsomme indvindingsområder.  Ca. 350-600 m syd for plan- og projektområdet findes en række boringsnære beskyttelsesområder (BNBO).  Anlæg af solcelleanlægget forventes ikke at have en påvirkning på grundvandet.  <b>Driftsfase</b> Drift af solcelleanlægget forventes at have en positiv påvirkning på grundvandet, da arealerne tages ud af landbrugsdrift, hvilket vil reducere risikoen for udledning af forurenende stoffer til drikkevandet. Påvirkningen vurderes at være lille, da plan- og projektområdet omfatter et mindre areal.  Projektet er ikke sårbart overfor oversvømmelser og emnet vurderes derfor ikke yderligere.	X	
<b>Kulturarv</b> <i>Arkæologiske fund  Beskyttede diger  Fredede fortidsminder  Arkitektonisk kulturarv (fredede og bevaringsværdige bygninger)  Kulturmiljøområder (KP)  Kirkeindsigtsområder (KP)  Evt. andet</i>	<b>Anlægsfase</b> Der kan være arkæologiske interesser inden for plan- og projektområdet, som kan blive påvirket i forbindelse med anlæg af solcelleanlægget. Hvis der stødes på fortidsminder, skal arbejdet standses efter museumslovens regler og museet skal kontaktes.  <b>Driftsfase</b> Inden for plan- og projektområdet findes der fredede sten- og jorddiger. Solcelleanlægget vil ikke		X (kirkeomgivelser)

Miljøfaktor:	Mulig påvirkning:	Der er ingen eller kun ubetydelig påvirkning	Der kan være en potentiel væsentlig påvirkning
	Scoping:	Vurderes ikke yderligere	Vurderes i miljørapport (VVM/MV)
	<p>berøre digerne, og der vurderes derfor ikke at ske en væsentlig påvirkning.</p> <p>Plan- og projektområdet er delvist omfattet af 100 m beskyttelseslinjer omkring to fortidsminder. En sydlig del af plan- og projektområdet er omfattet af beskyttelseslinjerne til en rundhøj, der ligger ca. 45 m fra plan- og projektområdet, og en langhøj, der ligger ca. 75 m fra plan- og projektområdet. Området mellem selve fortidsmindet og plan- og projektområdet fremstår som opdyrket landbrugsjord. Arealet inden for beskyttelseslinjerne friholdes for solcellepaneler og beplantning. Kulturarv vurderes derfor ikke yderligere.</p> <p>En mindre del af plan- og projektområdet ligger inden for kirkebyggelinjen til Tjæreby Kirke. En del af plan- og projektområdet er udpeget med kulturhistoriske bevaringsværdier. Udpegningen har baggrund i kirkeomgivelserne for Tjæreby Kirke. Ifølge kommuneplanens retningslinje nr. 5.2.2 må der kun ske byudvikling, placeres trafik- og tekniske anlæg samt ske råstofgravning og skovrejsning inden for arealer udpeget som kirkeomgivelser, hvis det kan ske uden at forringe oplevelsen af kirken. Påvirkningen på kirken og kirkeomgivelserne vurderes yderligere i miljøvurderingen</p>		
<p><b>Landskab og visuelle forhold</b>  <i>Værdifulde landskaber</i>  <i>Visuelle forhold (landskab, arkitektur, bymiljø, terræn, beplantning mv)</i>  <i>Evt. andet</i></p>	<p><b>Anlægsfase</b>                      Der kan være en visuel påvirkning på omgivelserne i forbindelse med anlægsarbejdet. Påvirkningen vurderes at være lille, da anlægsarbejdet sker inden for en begrænset tidsperiode. De landskabelige og visuelle forhold i anlægsfasen vurderes derfor nærmere i miljøvurderingen.</p> <p><b>Driftsfase</b>                      Plan- og projektområdet ligger inden for et område udpeget som bevaringsværdigt landskab.</p>		<p><b>X</b>  <b>(Landskab / visuelle forhold - drift)</b></p>

Miljøfaktor:	Mulig påvirkning:	Der er ingen eller kun ubetydelig påvirkning	Der kan være en potentiel væsentlig påvirkning
	Scoping:	Vurderes ikke yderligere	Vurderes i miljørapport (VVM/MV)
	<p>Solcelleanlægget vil have et omfang på ca. 64 ha og placeres i det åbne land, godt 550 m øst for Skælskør samt umiddelbart sydøst og vest for hhv. Tystofte og Tjæreby. I det åbne land omkring plan- og projektområdet er der spredt lav bebyggelse i form af boliger og landbrugsbygninger. Plan- og projektområdet gennemskæres af to højspændingsledninger og der er tre vindmøller centralt i plan- og projektområdet.</p> <p>Solcelleanlægget kan have en visuel påvirkning på landskabet, herunder den visuelle oplevelse af det bevaringsværdige landskab set fra veje og omkringliggende bebyggelse.</p> <p>En mindre del af plan- og projektområdet ligger inden for byggelinjen til Tjæreby Kirke. En del af plan- og projektområdet er udpeget med kulturhistoriske bevaringsværdier. Udpegningen har baggrund i kirkeomgivelserne for Tjæreby Kirke. Solcelleanlægget kan derfor potentielt få visuel væsentlig påvirkning på indsigtslinjerne til Tjæreby Kirke.</p> <p>De landskabelige og visuelle konsekvenser for omgivelserne belyses nærmere i miljøvurderingen.</p>		
<p><b>Miljøpåvirkningens karakter</b> <i>Anlægsperiode og driftsperiode (sandsynlighed, varighed, hyppighed, reversibilitet)</i></p>	<p><b>Anlægsfase</b> Anlægsperioden for etablering af solcelleanlægget forventes at være omkring 12 måneder.</p> <p><b>Driftsfase</b> Ovennævnte forventede miljøpåvirkninger af plan og projekt anses som sandsynlige, varige og reversible – dog med forbehold for nærmere konkretisering af projekt og plan og de nærmere miljøvurderinger.</p>		<p><b>X</b> <b>(Anlægs- og driftsfasen)</b></p>

Miljøfaktor:	Mulig påvirkning:	Der er ingen eller kun ubetydelig påvirkning	Der kan være en potentiel væsentlig påvirkning
	Scoping:	Vurderes ikke yderligere	Vurderes i miljørapport (VVM/MV)
<p><b>Miljøpåvirkningens karakter</b>  <i>Kompleksitet (indbyrdes forhold ml. miljøfaktorer samt kumulative effekter)</i>  <i>Grænseoverskridende karakter</i>  <i>Evt. andet</i></p>	<p>De anførte miljøpåvirkninger har en lokal karakter, der holder sig inden for plan- og projektområdet med undtagelse af de landskabelige og visuelle forhold, som inddrager de nærliggende omgivelser.</p> <p>Der er ikke kendskab til andre projekter i området, som kan medføre kumulative effekter.</p>	<p><b>X</b></p>	

## 6 Metode til miljøvurderingen

Miljøvurderingen gennemføres som en vurdering af, hvorvidt og i hvilket omfang planforslagene og projektet forventes at medføre væsentlige indvirkninger på de udpegede miljøfaktorer, som er identificeret i afgrænsningsrapporten. Samtidig gennemføres en vurdering af, hvorvidt og i hvilket omfang, planen stemmer overens med de miljømålsætninger, som er fastlagt i lovgivning og planlægningen.

Grundlaget for miljørapportens konsekvensvurderinger er som udgangspunkt aktuell viden på tidspunktet for udarbejdelse af planforslaget, dvs. foreliggende planer og rapporter mv. Ved visse emner er det nødvendigt at tilvejebringe ny viden om projektets konkrete påvirkning f.eks. i form af visualiseringer, beregninger og analyser.

### 6.1 Vurderingskriterier og databehov

I nedenstående tabel er der angivet en række kriterier og databehov til brug for vurderingen af de sandsynlige væsentlige miljøpåvirkninger, der er identificeret ovenfor i afsnit 5.1.

Miljøfaktorer	Vurderingskriterier	Databehov
Klima, luft og ressourcer	Omstilling af elforsyningen til grøn elektricitet for op til 16.000 boliger. Driftsfasen	<ul style="list-style-type: none"> <li>• Kvantitativ og kvalitativ vurdering af sparet CO<sub>2</sub> m.m.</li> </ul>
Natur	§ 3-beskyttede søer Økologisk forbindelse Fredede og beskyttede arter Anlægsfasen og driftsfasen	<ul style="list-style-type: none"> <li>• Naturundersøgelse af § 3-beskyttede søer, økologisk forbindelse og ift. fredede og beskyttede arter</li> <li>• Kvalitativ vurdering</li> </ul>
Landskab	Bevaringsværdigt landskab Visuelle konsekvenser for omgivelserne Driftsfasen	<ul style="list-style-type: none"> <li>• Visualiseringer</li> <li>• Landskabsanalyse</li> <li>• Kvalitative vurderinger</li> </ul>
Kulturarv	Kirkeomgivelser og kirkebyggelinje	<ul style="list-style-type: none"> <li>• Visualisering</li> <li>• Landskabsanalyse</li> <li>• Kvalitative vurderinger</li> </ul>

### 6.2 Alternativer, herunder 0-alternativet

Miljøvurderingsrapporten skal ifølge miljøvurderingsloven indeholde en beskrivelse af basis-scenariet (0-alternativet). 0-alternativet beskriver det scenarie, hvor planforslaget ikke vedtages og projektet ikke etableres, således at eksisterende anvendelse videreføres. Med 0-alternativet vil plan- og projektområdet anvendes til landbrugsdrift.



Under hvert emne i miljørapporten gives en beskrivelse af den nuværende miljøstatus i plan- og projektområdet. Denne miljøstatus udgør en beskrivelse af miljøtilstanden ved 0-alternativet, og udgør dermed en referenceramme for beskrivelsen af de potentielle konsekvenser ved vedtagelse af plangrundlaget og gennemførelse af projektet.

### 6.3 Geografisk afgrænsning

Udgangspunktet for miljøvurderingen følger det afgrænsede plan- og projektområde, som er sammenfaldende.

Miljøvurderingen vil derudover vurdere den udbredelse af miljøpåvirkningen, der er relevant uden for plan- projektområdet i forhold til påvirkningens karakter.

### 6.4 Detaljeringsgrad

Ifølge miljøvurderingsloven skal miljørapporten kun indeholde de oplysninger, som med rimelighed kan forlanges med hensyn til aktuelle og gængse vurderingsmetoder, og til planens detaljeringsgrad. Der skal endvidere tages hensyn til på hvilket trin planen befinder sig i et beslutningsforløb/planhierarkiet, og hvorvidt bestemte forhold vurderes bedre på et andet trin.

Konsekvensvurderingen tager udgangspunkt i, at der er tale om en kombineret miljøvurdering, der omfatter en lokalplan, der er den mest detaljeret plantype i det danske plansystem, et kommuneplantillæg samt af et ansøgt projekt efter Miljøvurderingslovens § 18 (VVM).

### 6.5 Kumulative projekter

Det vurderes, at der ikke er andre planer eller projekter i nærheden af plan- og projektområdet, der er relevante at tage i betragtning i miljøvurderingsrapporten.

## 7 Berørte myndigheder

Ifølge miljøvurderingslovens § 32, jf. § 11 og § 35, jf. § 23 skal der som led i gennemførelsen af miljøvurderingen og afgrænsning af miljørapportens indhold foretages høring af berørte myndigheder og offentligheden.

Ved en berørt myndighed forstås en myndighed, som på grund af dens specifikke miljøansvar eller lokale og regionale kompetencer kan forventes at blive berørt af planens indvirkning på miljøet.

Der er identificeret følgende potentielle berørte myndigheder af planen, der høres i forbindelse med planlægningen:

Foreløbig liste:

- › Museum Vestsjælland
- › Kirkeministeriet og Roskilde Stift
- › Miljø- og fødevareministeriet: Naturstyrelsen og Miljøstyrelsen
- › Energiministeriet: Energistyrelsen og Energinet