

NOTAT

Slagelse Kommunes udtalelse vedr. indhold og omfang af miljørapporten for biogasanlæg ved Stignæs syd for Skælskør

Bilag

- Høringssvar i forbindelse med høringen om afgrænsning af miljørapporten.
- Kortbilag – 132 KV luft og kabel.
- Datafil (dwg) – 132 KV – Energinet Eltransmission (fremsendt pr. mail).

Indhold

Ansøgning og afgrænsning	2
Høring af berørte myndigheder og offentligheden	2
Bygherres beskrivelse af projektet	2
Miljørapportens indhold og detaljeringsgrad	4
Væsentlige miljøpåvirkninger	6
Metode og dokumentationsgrundlaget	6
Alternativer	7
Miljørapportens særlige fokus	7
1. Trafik	7
2. Støj	8
3. Natur	8
4. Vandplanlægning og Danmarks Havstrategi	10
5. Landskab	14
6. Lugt og andre udslip	14
7. Sikkerhedsforanstaltninger	14
8. Luftledninger og jordkabler	15
9. Kumulative effekter	16
Bilag – høringssvar til afgrænsning af miljørapporten	17
Slagelse Kommune – Miljø, Plan og Teknik	17
Berørte myndigheder, interesseorganisationer og offentligheden	21

Ansøgning og afgrænsning

Partnerne Biofuel Technology Grenaa ApS og E.ON Danmark A/S har fremsendt en ansøgning den 30. januar 2023 iht. miljøvurderingslovens § 18 vedr. etablering af et biogasanlæg i det eksisterende erhvervsområde ved Stignæs syd for Skælskør. Med afsæt i biogasanlæggets ansøgte kapacitet på 400.000 tons/år er anlægget omfattet af miljøvurderingslovens bilag 1 pkt. 10 Anlæg til bortskaffelse af ikkefarligt affald ved forbrænding eller kemisk behandling (som defineret i bilag I til direktiv 2008/98/EF af 19. november 2008, afsnit D9) med en kapacitet på over 100 tons/dag. Der skal således gennemføres en miljøkonsekvensvurdering af anlæggets indvirkninger på miljøet.

Inden partnerne Biofuel Technology Grenaa ApS og E.ON Danmark A/S (bygherre) udarbejder miljørapporten for Biogasanlægget ved Stignæs syd for Skælskør skal Slagelse Kommune fremsende en udtalelse til bygherre iht. miljøvurderingslovens § 23 om miljørapportens indhold og detaljeringsgrad. Udtalelsen skal udarbejdes under hensyntagen til de oplysninger som bygherre har fremlagt om projektets særlige karakteristika, herunder dets placering og tekniske kapacitet og dets forventede indvirkning på miljøet, og de under høringen fremkomne kommentarer og bemærkninger.

Høring af berørte myndigheder og offentligheden

I forhold til afgrænsningen af miljøkonsekvensrapporten for biogasanlægget ved Stignæs syd for Skælskør har Slagelse Kommune, iht. miljøvurderingslovens § 35 stk. 3, 2. punkt, foretaget en høring af berørte myndigheder som er afgrænset til: Miljøstyrelsen, Naturstyrelsen, Museum Vestsjælland, Energinet, Sydsjællands og Lolland-Falsters Politi, Arbejdstilsynet, Sikkerhedsstyrelsen, Landbrugsstyrelsen, Slots- og Kulturstyrelsen, Energinet samt nabokommunerne Næstved, Sorø og Kalundborg. Derudover er der gennemført en høring af offentligheden indenfor en afstand på 2500 meter fra projektområdet samt interesseorganisationer og lokale interessenter. Høringen fandt sted fra den 15. februar 2023 til den 8. marts 2023. I forbindelse med høringen er der modtaget 13 høringssvar fra offentligheden. Fem høringssvar udgør bemærkninger fra berørte myndigheder (Miljøstyrelsen, Sydsjællands og Lolland-Falsters Politi, Energinet Eltransmission A/S, Sikkerhedsstyrelsen og Arbejdstilsynet). Tre høringssvar er modtaget fra interesseorganisationer og lokalråd (Danmarks Naturfredningsforening - Slagelse, Dansk Ornitologisk Forening - Slagelse og Stignæs/Magleby Lokalråd), Fem høringssvar er modtaget fra lokale borgere.

Bygherres beskrivelse af projektet

Placeringen, hvor der ønskes opført et biogasanlæg, er beliggende ved Stignæs Landevej 531, Holten, 4230 Skælskør, matrikel nr. 4a, Holten By, Magleby, som vist på figur 1.



Figur 1: Placering af projektområde for Stignæs Biogasanlæg (Blå markering er hele projektområdet. Rød markering er byggefelt) ved Stignæs Landevej 531.

Biogasanlægget er baseret på store dele kendte teknologier og anlæg suppleret med ny teknologi, hvor den primære råvare er halm plus en delmængde fast husdyrgødning og flydende biomasse. Som en del af biogasanlægget skal der være et opgraderingsanlæg således, at biogassen kan erstatte naturgassen i naturgasnettet, hvorved projektet bidrager med en væsentlig CO₂ reduktion.

Der planlægges med et biogasanlæg, hvor der kan håndteres ca. 300.000 tons halm og ca. 50.000 tons fast husdyrgødning og 50.000 tons flydende biomasse pr. år. Altså, i alt 400.000 tons biomasse om året. Det svarer til, at der vil blive indført ca. 825 tons halm og ca. 275 tons tørt husdyrgødning/flydende biomasse pr. døgn i biogasanlægget. Dette resulterer i en produktion af 120 mio m³ bioMetan samt ca. 250.000 tons flydende CO₂. Råmaterialerne skal transporteres til anlægget fra både land og vand.

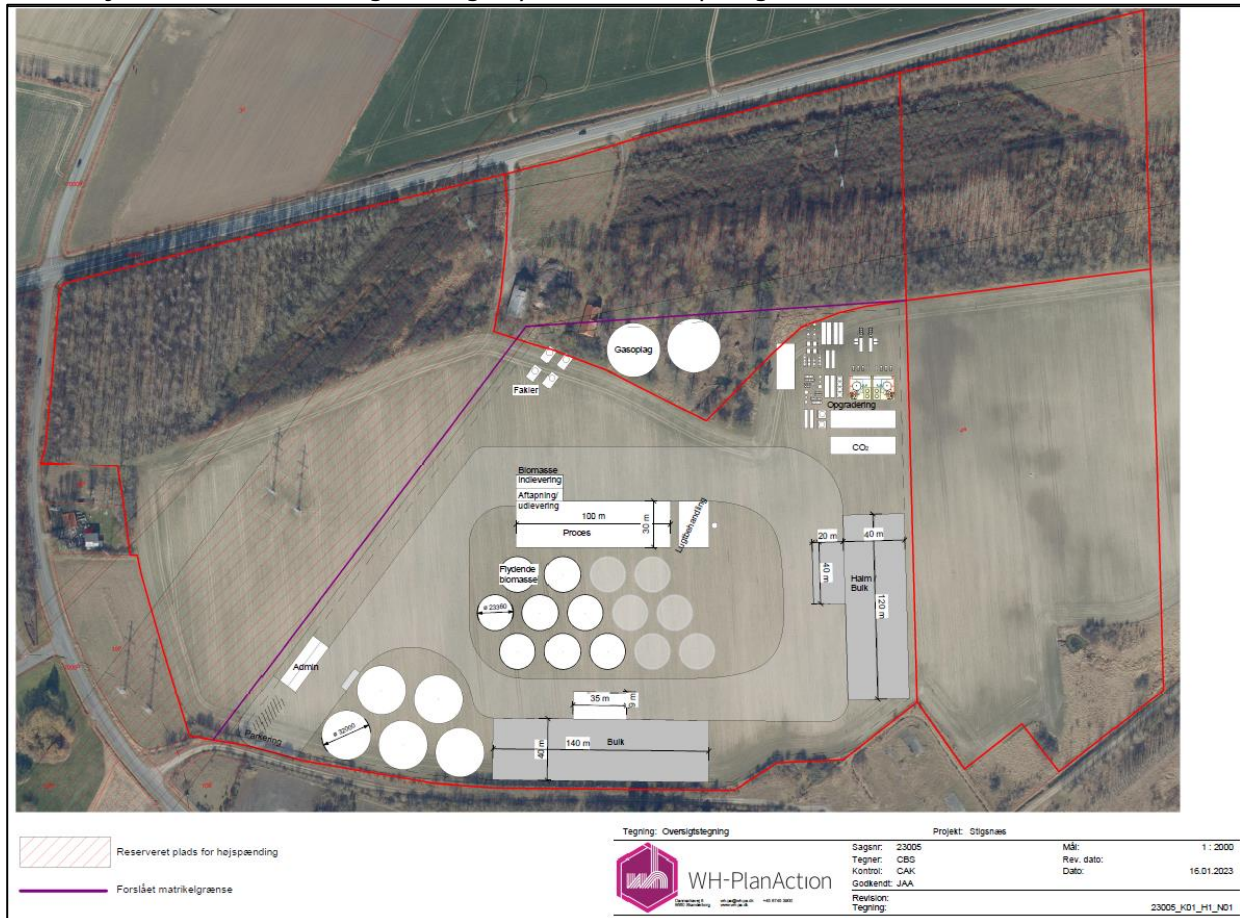
Biogasanlægget vil blive etableret i to-tre etaper. Etape 1a med kapacitet til 200.000 tons biomasse og 6 reaktortanke. Etape 1b-c udbygges med yderligere 6 reaktortanke til i alt 12 tanke, med kapacitet til 400.000 tons biomasse. Evt. fordelt på 2*3 tanke ad gangen.

Forventningen er, at etape 1a vil kunne stå færdigt og være idriftsat indenfor ca. 2 år. Herefter vil etape 1b-c stå færdigt og være idriftsat indenfor yderligere ca. 5 år.

Idet der kan oplagres et sted mellem 10 og 50 tons biogas i gaslagrene, vil anlægget være omfattet af Risikobekendtgørelsen¹ kolonne 2.

Anlægslayout

Der arbejdes med et forløbeligt anlægslayout som vist på figur 2.



Figur 2: Foreløbigt anlægslayout

Miljørapportens indhold og detaljeringsgrad

Nærværende udtalelse skal tages op til revision, hvis bygherre foretager ændringer i projektet, som bevirker, at nye oplysninger bør indgå i miljøkonsekvensrapporten, eller hvis der skulle tilgå Slagelse Kommune eller bygherre nye væsentlige oplysninger, som kan påvirke miljøvurderingen.

Forholdet til anden lovgivning og planlægning skal indgå i miljøkonsekvensrapporten. Projektet er i overensstemmelse med det gældende plangrundlag.

¹ [Risikobekendtgørelsen \(retsinformation.dk\)](https://www.retsinformation.dk)

Miljørapporten som bygherre (partnerne Biofuel Technology Grenaa ApS og E.ON Danmark A/S) fremlægger omfatter miljøkonsekvensvurderingen (VVM) af det ansøgte projekt. De data og oplysninger, som Bygherre skal fremlægge i miljøkonsekvensrapporten i henhold til miljøvurderingslovens bilag 7, skal være fuldstændige og af tilstrækkelig høj kvalitet.

Bygherre skal sikre, at miljøkonsekvensrapporten er udarbejdet af kvalificerede og kompetente eksperter.

I henhold til Miljøvurderingslovens § 20 stk.2 skal miljøkonsekvensrapporten mindst omfatte følgende oplysninger:

1. En beskrivelse af projektet med oplysninger om projektets placering, udformning, dimensioner og andre relevante særkender,
2. en beskrivelse af projektets forventede væsentlige indvirkninger på miljøet,
3. en beskrivelse af projektets særkender eller de foranstaltninger, der påtænkes truffet for at undgå, forebygge eller begrænse og om muligt neutralisere forventede væsentlige skadelige indvirkninger på miljøet,
4. en beskrivelse af de rimelige alternativer, som bygherren har undersøgt, og som er relevante for projektet og dets særlige karakteristika, og en angivelse af hovedårsagerne til den valgte løsning under hensyntagen til projektets indvirkninger på miljøet,
5. et ikketeknisk resumé af de i nr. 1-4 omhandlede oplysninger og
6. alle yderligere oplysninger omhandlet i bilag 7, som er relevante for de særlige karakteristika, der gør sig gældende for et bestemt projekt eller en bestemt projekttype og for det miljø, der kan forventes at blive berørt.

Bygherre skal sikre, at miljøkonsekvensrapporten, på en passende måde påviser, beskriver og vurderer projektets væsentlige direkte og indirekte virkninger på følgende faktorer:

- 1) **Befolkningen og menneskers sundhed,**
- 2) **den biologiske mangfoldighed** med særlig vægt på arter og naturtyper, der er beskyttet i henhold til Rådets direktiv 92/43/EØF af 21. maj 1992 om bevaring af naturtyper samt vilde dyr og planter og Europa-Parlamentets og Rådets direktiv 2009/147/EF af 30. november 2009 om beskyttelse af vilde fugle,
- 3) **jordarealer, jordbund, vand, luft og klima,**
- 4) **materielle goder, kulturarv og landskab** og
- 5) **samspillet mellem faktorerne i nr. 1-4.**

Ovenstående virkninger skal omfatte de forventede virkninger af projektets sårbarhed over for risici for større ulykker eller katastrofer.

Slagelse Kommune forbeholder sig ret til at fremkomme med supplerende bemærkninger til indholdet i miljørapporten i forbindelse med gennemgangen af udkastet til miljørapporten iht. miljøvurderingslovens § 24.

I forhold til ovenstående oplyste punkter 1-6 samt miljøfaktorerne listet i punkt 1-5 skal miljøkonsekvensrapporten særligt fokusere på projektets væsentlige direkte og indirekte virkninger på nedenstående emner som er fremkommet i forbindelse med afgrænsningen af miljøkonsekvensrapporten og høringen af berørte myndigheder, interesseorganisationer og offentligheden i øvrigt.

Alle emner, der fremgår af Miljøvurderingslovens bilag 7 skal som udgangspunkt indgå i miljøkonsekvensrapporten. Nedenstående punkt 1-9 afgrænser dog, hvilke emner, der på det foreliggende grundlag vurderes at miljøkonsekvensrapporten skal fokusere særligt på.

Emnerne skal i miljøkonsekvensrapporten være vurderet ved anvendelse af tilgængelige, anerkendte metoder. Slagelse Kommune har for nærværende projekt ikke ønsket til specifikke metoder eller dokumentationsgrundlag.

Miljøkonsekvensrapporten skal klart formidle projekt og resultater af miljøundersøgelserne på en læsevenlig måde, og der lægges derfor vægt på det "Ikke-tekniske resumé", som skal kunne læses af personer uden faglig viden om miljøpåvirkninger.

I resten af miljøkonsekvensrapporten lægger Slagelse Kommune vægt på, at der ikke gås på kompromis med det faglige indhold og kvaliteten, for at øge læsevenligheden.

Væsentlige miljøpåvirkninger

Miljøkonsekvensrapporten skal både behandle væsentlige negative og væsentlige positive virkninger. Vurderingen af karakteren af en påvirkning skal være fagligt begrundet. Det er desuden vigtigt, at påvirkninger og konsekvenser ikke undlades, selvom de fra bygherres synspunkt er positive.

Alle vurderinger skal foretages for såvel anlægsfasen, som driftsfasen. Ligeledes skal nødvendige afværgeforanstaltninger beskrives.

Metode og dokumentationsgrundlaget

Slagelse Kommune har for nærværende projekt ikke angivet en beskrivelse af specifikke beregnings- og analysemetoder eller nødvendigt dokumentationsgrundlag dvs. det grundlag, som emnerne i miljøkonsekvensrapporten forventes at være baseret på.

Tilgængelige data- og informationskilder, beregningsmetoder samt tekniske anvisninger og lign. til brug i miljøkonsekvensrapporten vurderes relevante, men er ikke udtømmende.

For så vidt angår feltundersøgelser, kan disse være nødvendige om end dette ikke er specifikt anført under punkt 1-9 nedenfor. Det forudsættes således, at bygherre (eller rådgiverne til projektet) selv identificerer supplerende relevante kilder.

Det er således Bygherres ansvar at sikre, at oplysningerne i miljøkonsekvensrapporten er af tilstrækkelig høj faglig kvalitet, og at oplysningerne er fyldestgørende.

Det skal også klart beskrives i miljøkonsekvensrapporten, hvis der mangler oplysninger for givne miljøforhold eller på anden måde er væsentlig usikkerhed om konklusionerne.

Alternativer

Miljøkonsekvensrapporten skal omfatte de undersøgte alternativer, herunder 0-alternativet.

Miljørapportens særlige fokus

Slagelse Kommune har, på baggrund af afgrænsningsrapporten og høringen af berørte myndighed og offentligheden, derudover vurderet, at miljøkonsekvensrapporten særligt skal fokusere på nedenstående emner under punkt 1-9, som skal beskrives og vurderes i miljøkonsekvensrapporten.

1. Trafik

Halmbriketter transporteres til anlægget enten via landevej eller via skibe, der lægger til ved Stignæs Havn, og derfra køres det sidste stykke til anlægget. Halmbriketter og tørt husdyrgødning vil blive leveret til anlægget i lastbiler, hvor flydende biomasser bliver leveret i tankvogne. Halmballer leveres på halmtransportvogne. Den afgassede biomasse hentes i tankvogne.

Der vil være en daglig trafik i form af transporter til og fra biogasanlægget. Trafikken vil på hverdage finde sted indenfor almindelig arbejdstid dog således at der i forbindelse med høst kan være øget trafik og tilsvarende mindre trafik i øvrige dele af året. Ved modtagelse af halmbriketter fra skib, kan leveringen foregå om aftenen, i weekender og på helligdage.

Der vil være vejadgang til anlægget via Holtengårdsvej. Der planlægges at tilpasse tilkørselsforholdene hen over matrikel 10g. Der vil i den forbindelse blive taget kontakt til relevante myndigheder for afklaring herom.

Trafik til- og fra anlægget skal beskrives vurderes. I vurderingen skal indgå flere scenarier i forhold til levering af råmaterialet og bortskaffelse af slutprodukt: Eksempelvis 100 % ind- og

udskibning via havnen ved Stignæs, 100 % transport via landevej og 50/50 % ind- og udskibning/transport via landevej eller et alternativt fordelings scenarie.

Trafiksikkerhed på Stignæs Landevej som afledt effekt af øget transport til- og fra biogasanlægget skal beskrives og vurderes.

Mulige tiltag og afværgeforanstaltninger i forhold til trafiksikkerhed skal beskrives.

2. Støj

Der vil forekomme støj fra intern transport og stationære støjkilder på anlægget. Den samlede støj fra virksomheden skal overholde støjgrænseværdier jf. vilkår i anlæggets miljøgodkendelse.

Biogasanlægget vil være i drift hele året, døgnet rundt. Udenfor dagperioden vil der normalt ikke være eksterne støjkilder på anlægget. I aften og nattetimerne vil støjen fra anlægget således være begrænset til motorer og pumper placeret i anlæggets bygninger eller tanke.

Anlægget forventes ikke at ville give anledning til støjgener, da støjende udstyr enten er monteret indendørs eller er støjafskærmet. Det forventes ikke at trafikken til og fra anlægget vil give anledning til væsentlige støjgener.

Støjpåvirkninger skal beskrives og vurderes i miljøkonsekvensrapporten.

3. Natur

Projektområdet er beliggende i et erhvervsområde på Stignæs. Området, der i dag henligger som landbrugsarealer, grænser mod syd op til store tankanlæg tilhørende Inter Terminals samt de store bygninger på Stignæsværket.

Hele erhvervsområdet er omkranset af hhv. Natura 2000-Habitatområde og Fuglebeskyttelsesområde. I disse områder er der jf. Naturdata, registreret flere beskyttede arter. Herudover ligger der enkelte naturområder (primært strandenge og moser), søer og beskyttede vandløb i nærheden af projektområdet, som kan blive påvirket af opførelse og drift af biogasanlægget. I miljøkonsekvensrapporten vil der blive foretaget en vurdering af betydningen heraf, og mulighederne for at begrænse anlæggets påvirkning af omgivelserne i det hele taget.

Natura 2000

Afstanden til nærmeste Natura 2000-område er ca. 100 m. Det må formodes, at anlægget vil kunne øge kvælstofdepositionen i de nærmeste omgivelser, herunder i Natura 2000-området.

Projektområdet er beliggende i et område mange trækfugle. Markjorder kan være vigtige rastelokaliteter for visse trækfugle, og det kan derfor ikke udelukkes, at projektet kan fortrænge rastende trækfugle.

Slagelse kommune og Stignæs passeres hvert efterår af et stort antal trækfugle, når de fra sidst i juli til begyndelsen af november flyver mod sydvest fra ynglepladserne i Skandinavien til deres vinterkvarterer i Sydeuropa og Afrika. Mange af dem er almindelige landfugle som drosler, sangere, pibere, vipstjerter finker, mejser og duer samt rovfugle m.fl. Fælles for dem er, at de gerne undgår at flyve ud over havet så længe som muligt. Det vil sige, at de følger den vestsjællandske kyst ned til Stignæs-området, hvorfra de trækker S-SV ud over Smålandshavet. Det betyder i praksis, at kystzonen for Slagelse kommune hele efteråret har langt større koncentrationer og tætheder af rastende trækfugle ud mod Storebælt og Agersø Sund og i Stignæsområdet end i de indre, ikke-kystnære dele af kommunen. Trækfuglene har brug for naturområder, som raste- og fourageringsområder.

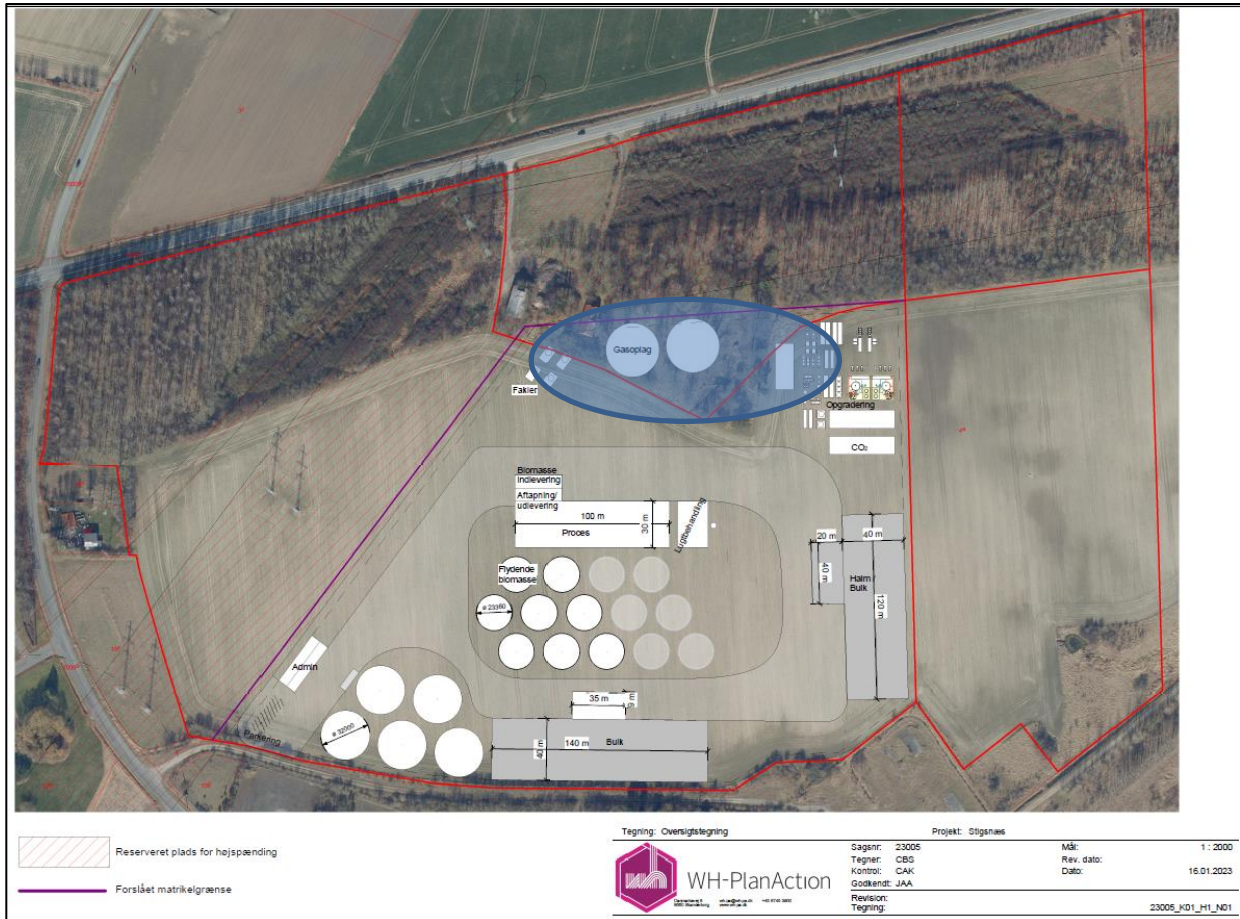
På baggrund af ovenstående kan det ikke udelukkes, at projektet – enten i sig selv eller i forbindelse med andre planer og projekter - kan påvirke et Natura 2000-område væsentligt. Der skal dermed foretages en Natura 2000-konsekvensvurdering med fokus på kvælstofdeposition og rastende fugle.

Natura 2000 konsekvensvurderingen indgår som en del af miljøkonsekvensrapporten således at der sker en samordning af miljøkonsekvensvurderingen efter miljøvurderingsloven og bekendtgørelse om udpegning og administration af internationale naturbeskyttelsesområder (BKG 2021-11-12 nr. 2091) samt beskyttelse af visse arter jf. VVM bekendtgørelsens (BKG 2021-06-21 nr 1376) § 6, 4. pkt.

Bilag IV-arter

Der forekommer et mindre skovareal inden for projektområdet. Arealet er ikke registreret som fredskov i dag men kan være fredskov. Arealet fremstår som løvskov på høje målebordsblade, og der er dermed tale om et gammelt skovareal fra før 1880'erne med potentielle levesteder for bilag IV-arter. Såfremt skovarealet skal nedlægges, skal der først eftersøges for bilag IV-arter på arealet. Der kan potentielt være flagermus i træerne, og der ser ud til at være nogle mindre vådområder i bunden, som kan huse bilag IV-padder (mest sandsynligt stor vand salamander).

Projektets indvirkning på evt. forekomster af bilag IV arter skal beskrives og vurderes. Ligeledes skal evt. nødvendige afværgeforanstaltninger beskrives.



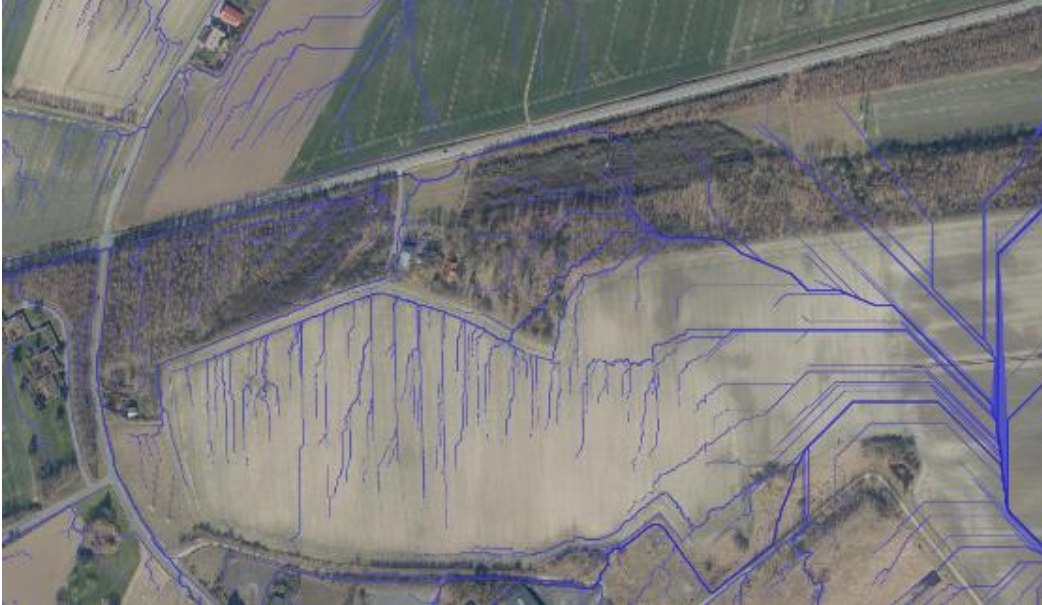
Figur 3. Markering af mindre skovareal inden for projektområdet der potentielt kan rumme bilag IV arter og flagermus.

4. Vandplanlægning og Danmarks Havstrategi

Vurdering af overensstemmelse med vandplanlægningen, og evt. Danmarks Havstrategi skal fremgå af miljøkonsekvensrapporten.

Offentligt vandløb

Projektområdet afvander mod en rørlagt del af det offentlige vandløb Maderenden.



Maderenden bliver længere nedstrøms pumpet op i et åbent forløb og er på denne strækning omfattet af naturbeskyttelseslovens §3.



Målsat overfladevand

Hele kysten samt en række søer i området er målsat (god økologisk og kemisk tilstand) i vandområdeplanerne. Det skal afklares om der kan ske en påvirkning af målsat overfladevand, herunder påvirkning af de enkelte kvalitetsparametre samt områdets mulighed for at opnå miljømålet.

Indvirkningen på målsat overfladevand skal beskrives og vurderes i miljørapporten.



Håndtering af overfladevand

Selve projektområdet dækker umiddelbart 10-11 ha.

Håndtering af spildevand og regnvand herunder afledning af overfladevand og dennes evt. påvirkning af recipienten skal beskrives og vurderes i miljørapporten.

Vandforsyning og kvalitet

Projektområdet ligger i et område, der i henhold til kommunens vandforsyningsplan vandforsynes af Stignæs Vandindvinding I/S (SVIS). SVIS leverer vand som ubehandlet råvand (ikke drikkevand). Det er op til de enkelte virksomheder indenfor erhvervsområdet at behandle

råvandet til den vandkvalitet, de har brug for. Hvis biogasanlægget har brug for drikkevand, f.eks. til kantine, toilet, badefaciliteter, skal der findes en løsning på dette.

Miljørapporten skal beskrive og vurdere behovet for vand og den nødvendige vandkvalitet.

5. Landskab

Biogasanlægget vil arkitektonisk fremstå som nutidigt industri-/landbrugsbyggeri. De højeste bygningsdele vil blive reaktortankene med en maksimalhøjde på op til ca. 25 meter. Der vil blive anvendt farver, der sikrer bedst mulig indpasning i det omkringliggende landskab. Projektområdet er beliggende i et erhvervsområde med tung industri. Som en del af miljøkonsekvensvurderingen af projektet vurderes biogasanlæggets visuelle påvirkning af landskabet.

Den visuelle påvirkning af landskabet skal beskrives og vurderes samt dokumenteres gennem visualiseringer fra flere retninger.

6. Lugt og andre udslip

Brug af halmbriketter som biomasse i biogasanlæg er endnu relativt nyt, og derfor kendes det præcise lugtbillede endnu ikke. I de forsøgsanlæg, der hidtil er testet, har der ikke været problemer med lugt. Idet der ikke bruges gylle i samme mængder som traditionelle biogasanlæg, forventes det ikke, at denne type biogasanlæg vil give anledning til lugtgener. Anlægget vil i dets indretning og drift sikre, at der ikke påføres omgivelserne lugtgener, og de stillede vilkår for emissioner i miljøgodkendelsen kan overholdes.

Der planlægges etablering af en vold omkring dele af anlægget, således, at et evt. udslip af biomasse ikke vil kunne skade/påvirke omgivelserne udenfor biogasanlæggets grund.

Lugtpåvirkninger vil blive undersøgt i miljøkonsekvensrapporten.

7. Sikkerhedsforanstaltninger

Biogasanlægget vil have et gasoplag, der gør virksomheden til en risikovirksomhed. Biogasanlægget er beliggende i et erhvervsområde beregnet til tung industri, hvor enkelte af de omkringliggende virksomheder også er risikovirksomheder. Derfor vil der under udarbejdelsen af det endelige layout være en dialog med de omkringliggende virksomheder således, at der tages hensyn til sikkerhedsvirksomhederne imellem.

Der vil blive udarbejdet et sikkerhedsdokument for biogasanlægget, der beskriver risikoforhold og sikkerhedsforanstaltninger. Det indeholder procedurer og instruktioner, der skal sikre, at sikkerhedsforholdene er i orden.

Kumulative effekter som følge af Biogasanlæggets placering i området omkring eksisterende risikovirksomhed skal beskrives og vurderes.

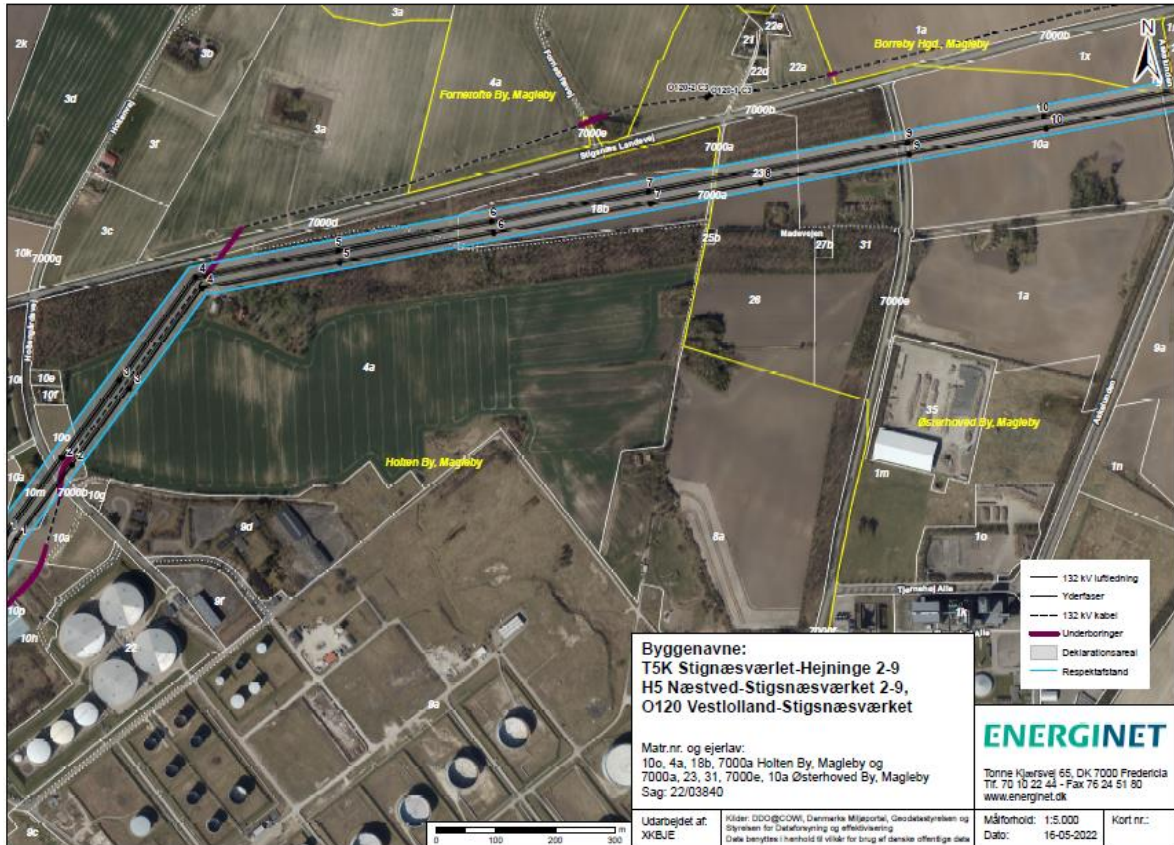
8. Luftledninger og jordkabler

Luftledninger og jordkabler

Biogasanlæggets placering skal holdes på afstand af luftledningsanlægget og jordkabelanlægget. De vedlagte filer viser servitutarealer og Elsikkerhedslovens respektafstand for luftledningsanlægget. Respektafstanden er 15 m uden for yderste fase på luftledningsanlægget. Der kan ikke planlægges med at foretage ændring af arealanvendelsen eller at arbejde inden for respektafstanden uden forudgående dispensation fra Energinet Eltransmission. Der kan heller ikke placeres høje genstande, som kan vælte ind i respektafstanden. – Kontakt gerne Energinet Eltransmission for nærmere vejledning eller se Elsikkerhedslovens BEK 1112 af 18/08/2016.

Desuden gør Energinet Eltransmission opmærksom på, at det er bygherre for biogasanlægget, der er ansvarlig for, at biogasanlægget placeres på tilstrækkelig afstand af eltransmissionsanlæggene, så der ikke opstår risiko for personsikkerhed, anlægssikkerhed og forsyningssikkerhed for disse. Dette jf. Elsikkerhedslovens BEK 1114 af 18/08/2016 §20.

Datafiler vedlægges til brug for den videre planlægning.



Den nærmere afklaring omkring projektet i forhold til Energinet Eltransmission A/S' interesser, aftales mellem bygherre og Energinet Eltransmission A/S og skal beskrives i miljøkonsekvensrapporten.

9. Kumulative effekter

Kumulative effekter som følge af Biogasanlæggets placering og samspil med øvrige aktiviteter i området skal beskrives og vurderes for samtlige ovenstående emner.

Bilag – høringsvar til afgrænsning af miljørapporten

Slagelse Kommune – Miljø, Plan og Teknik

Naturbeskyttelse

(Naturbeskyttelseslovens § 3, NATURA 2000, habitatdirektivets bilag IV, fredninger)

Beskyttet natur: IAB

Natura 2000:

Afstanden til nærmeste Natura 2000-område er ca. 100 m. Det må formodes, at anlægget vil kunne øge kvælstofdepositionen i de nærmeste omgivelser, herunder i Natura 2000-området.

Projektområdet er beliggende i et område mange trækfugle. Markjorder kan være vigtige rastelokaliteter for visse trækfugle, og det kan derfor ikke udelukkes, at projektet kan fortrænge rastende trækfugle.

På baggrund af ovenstående kan det ikke udelukkes, at projektet – enten i sig eller i forbindelse med andre planer og projekter - kan påvirke et Natura 2000-område væsentligt. Der skal dermed foretages en Natura 2000-konsekvensvurdering med fokus på kvælstofdeposition og rastende fugle.

Bilag IV:

Der forekommer et mindre skovareal inden for projektområdet. Arealet er ikke registreret som fredskov i dag, men fremstår som løvskov på høje målebordsblade, og der er dermed tale om et gammelt skovareal fra før 1880'erne med potentielle levesteder for bilag IV-arter. Såfremt skovarealet skal nedlægges, skal der først eftersøges bilag IV-arter på arealet. Der kan potentielt være flagermus i træerne, og der ser ud til at være nogle mindre vådområder i bunden, som kan huse bilag IV-padder (mest sandsynligt stor vand salamander).

Fredninger: IAB

Andet:

Det førømtalte skovareal kan potentielt være fredskov, selvom det ikke er registreret som sådan. Miljøstyrelsen kan svare på dette.

Vandløbslov

Offentligt vandløb:

Projektområdet afvander mod en rørlagt del af det offentlige vandløb Maderenden.



SLAGELSE
KOMMUNE

Side18/21

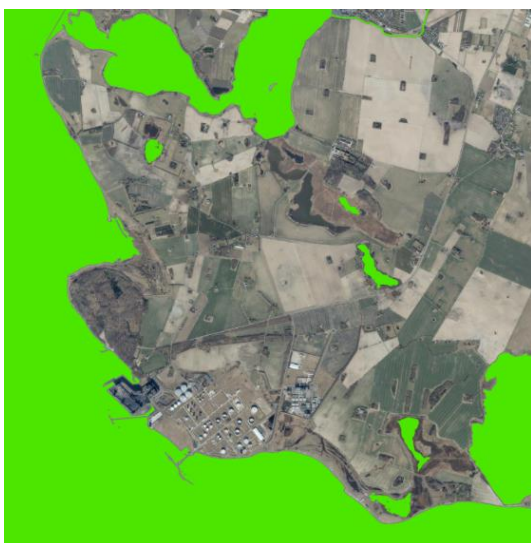


Maderenden bliver længere nedstrøms pumpet op i et åbent forløb og er på denne strækning omfattet af naturbeskyttelseslovens §3.



Målsat overfladevand:

Hele kysten samt en række søer i området er målsat (god økologisk og kemisk tilstand) i vandområdeplanerne. Det skal afklares om der kan ske en påvirkning målsat overfladevand, herunder påvirkning af de enkelte kvalitetsparametre samt områdets muligheden for at opnå miljømålet.



Håndtering af overfladevand:

Selve projektområdet dækker umiddelbart 10-11 ha.

Det kan ikke tydeligt ses hvor meget af dette der skal befæstet og hvordan vandet fra arealerne fremadrettet tænkes håndteret (umiddelbart er området ukloakeret og bygherre skal ifølge lokalplanen finde en løsning på håndtering af spilde- og regnvand).

Alt efter hvor vandet ledes til skal en evt. påvirkning af recipienten undersøges.

Vandforsyning og grundvand

Projektområdet ligger i et område, der i henhold til kommunens vandforsyningsplan vandforsynes af Stignæs Vandindvinding I/S (SVIS). SVIS leverer vand som ubehandlet råvand (ikke drikkevand). Det er op til de enkelte virksomheder indenfor erhvervsområdet at behandle råvandet til den vandkvalitet, de har brug for. Hvis biogasanlægget har brug for drikkevand, f.eks. til kantine, toilet, badefaciliteter, skal der findes en løsning på dette.

Der bør redegøres for behovet for vand og den nødvendige vandkvalitet.

Jord- og grundvandsforurening

Matriklerne i projektområdet er ikke kortlagt efter Jordforureningsloven, og Center for Teknik og Miljø har ingen kendskab til forurening.



Berørte myndigheder, interesseorganisationer og offentligheden

1.

Carsten Sloth Møller

Emne: 23-002706 Vedr. kommende biogasanlæg på Stignæs.

Fra: Henning Christensen <mogensbjerggaard35@hotmail.com>

Sendt: 13. februar 2023 10:59

Til: Planhøring – officielle postkasse <plan@slagelse.dk>

Emne: 23-002706 Vedr. kommende biogasanlæg på Stignæs.

23-002706 vedr. kommende biogasanlæg på stignæs.

Slagelse kommune efterlyser oplysninger/spørgsmål og ideer, som kan tjene et positivt formål i processen.

I beskrivelsen af forslaget til at etablere et biogasanlæg på Stignæs, er beskrevet hvor store mængder halm og fast husdyrgødning og flydende biomasse, der dagligt skal anvendes i anlægget.

Der er intet oplyst i beskrivelsen, hvor eller hvordan virksomheden har tænkt sig at bortskaffe de tilsvarende affaldsprodukter.

Vi ønsker derfor svar på dette spørgsmål allerede nu.

Med venlig hilsen

Birthe og Henning Christensen,
Gedehavevej 35
4230 Skælskør.

2.

Dansk Ornitologisk Forening i Slagelse kommune
c/o Hans Skotte Møller
Egholmvej 32 B
4244 Agersø

23-02-2023

Til Slagelse kommune

plan@slagelse.dk

Forslag til afgrænsningen af miljøkonsekvensvurderingen for et biogasanlæg Stignæs

Slagelse kommune har den 15. februar 2023 indkaldt ideer og forslag til afgrænsningen af miljøkonsekvensvurderingen for et biogasanlæg ved Stignæs, Stignæs Landevej 531, Holten, 4230 Skælskør.

DOF sender hermed forslag til undersøgelser af konsekvenser for fuglelivet og ideer til tiltag, der (evt.) kan forbedre forholdene for fuglelivet i forbindelse etableringen af biogasanlægget.

Baggrund

Stignæs har i mange år været kendt som et naturområde med et ekstraordinært rigt fugleliv, ikke mindst om efteråret. Detaljerede undersøgelser af især rovfuglenes træk er blevet registreret og beskrevet tilbage siden 1950'erne af Bertel Bruun og Ole Schelde. Undersøgelserne er bl.a. publicerede i Dansk Ornitologisk Forenings Tidsskrift.

I årene 1981 – 1985 var der etableret en bemanded fuglestation ca. 1 km fra, hvor biogasanlægget nu skal opføres, og der blev i de fleste efterårssæsoner gennemført systematiske optællinger af fugletrækket samt systematisk ringmærkning af rastende småfugle - c. 5000 fugle fordelt på ca. 100 forskellige arter blev mærket hvert efterår.

I efteråret 2014 blev der på Omø foretaget intensive optællinger af en række dagtrækkende fuglearter, hvor hovedparten formodes at være fugle, der har forladt Sjælland via Stignæs.

Endelig er der i Dansk Ornitologisk Forenings artsportal "DOF-Basen" gennem de sidste 20 år indtastet mange observationer fra Stignæs af mange forskellige arter.

Undersøgelserne har vist, at Slagelse kommune og Stignæs passeres hvert efterår af millioner af trækfugle, når de i månederne fra sidst i juli til begyndelsen af november flyver mod sydvest fra ynglepladserne i Skandinavien til deres vinterkvarterer i Sydeuropa og Afrika. Mange af dem er almindelige landfugle som droslere, sangere, pibere, vipstjerter, finker, mejser og duer samt rovfugle m.fl. Fælles for dem er, at de gerne undgår at flyve ud over havet så længe som muligt. Det vil sige, at de følger den vestsjællandske kyst ned til Stignæs-området, hvorfra de følger deres genetisk indbyggede kompas og trækker S-SV ud over Smålandshavet. Det betyder i praksis, at vi i kystzonen for Slagelse kommune hele efteråret har langt større koncentrationer og tætheder af rastende trækfugle ud mod Storebælt og Agersø Sund (og i Stignæs-

området) end i de indre, ikke-kystnære dele af kommunen. - Trækfuglene – både dem, der flyver om natten, men også dem, der trækker om dagen, har brug for naturområder, hvor de kan tanke ny energi op i arealer med gode fødeudbud i form af mange insekter, frø og bær m.v. – det kan f.eks. være buskadser, krat, gamle græsmarker, engarealer og overdrev.

Miljøkonsekvensvurderinger m.h.t. fuglelivet

DOF foreslår, at der som led i miljøkonsekvensvurderingerne:

- (1) Foretages registreringer af i hvilket omfang projektområdet og de nærmeste naturområder i dag anvendes af fuglene som ynglepladser hhv. rasteplasser i træktiderne. Ynglefuglene bør optælles v.h.j.a. den såkaldte "kortlægningsmetode", rastende fugle kan registreres ved linjetakseringer eller andre former for systematiske registreringer evt. kombineret med ringmærkning. Vi forventer ikke, at byggeprojektet vil have afledede virkninger på de fjernere beliggende vådområder og dele af søterritoriet.
- (2) Der bør som led i detailprojekteringen af projektområdet udarbejdes forslag til, hvordan de ikke-bebyggede og ikke-befæstede arealer i videst muligt omfang indrettes og forvaltes til gavn for den vilde biodiversitet inklusive fuglelivet. Vi foreslår, at man så vidt muligt undgår store ensartede flader med sprøjtede og gødgede græsplæner. Alternativt bør der udarbejdes forslag til, hvordan "friarealerne" kan etableres med en høj forekomst af naturligt hjemmehørende arter og arter, der giver et godt fødegrundlag for insekter, fugle og pattedyr m.v.

Vi er til rådighed, hvis man ønsker en videre dialog om såvel de foreslåede undersøgelser som mulighederne for at optimere forholdene for fuglelivet.

Med venlig hilsen

Hans Skotte Møller

Biolog, Cand.scient.

3.

Carsten Sloth Møller

Fra: Janni Rasmussen <jannr@mst.dk>
Sendt: 6. marts 2023 13:54
Til: Carsten Sloth Møller
Emne: Sv: Kopi: SV: Høring vedr. afgrænsning af miljøkonsekvensvurdering (VVM) for Stignæs biogasanlæg (MST Id nr.: 7015565)

Til Slagelse Kommune
Att: Carsten Sloth Møller

Tak for din henvendelse til Miljøstyrelsen
Efter din sidste skrivelse vedr. afgrænsning af miljøkonsekvensvurderingen for Stignæs biogasanlæg.
Har vi haft din henvendelse forbi enhederne; Arter og Naturbeskyttelse samt Hav- og Vandmiljø:

Arter og Naturbeskyttelse har følgende bemærkning: "Kommunen er selv kompetent myndighed på de områder, som de nævner."

Hav og Vandmiljø har følgende bemærkninger: "Miljøstyrelsen gør opmærksom på, at vurdering af overensstemmelse med vandplanlægningen, og evt. med havstrategien, er bindende og gælder uanset, om det fremgår af afgrænsningsudtalelsen. Vurdering af overensstemmelse med vandplanlægningen, og evt. havstrategien, skal derfor fremgå af miljøkonsekvensrapporten for Stignæs biogasanlæg."

Venlig hilsen
Janni Rasmussen
Enhedssekretær | VVM - Landskab & Skov
+45 40 45 18 60 | +45 40 45 18 60 | jannr@mst.dk

Miljøministeriet
Miljøstyrelsen | Tolderlundsvej 5 | 5000 Odense C | Tlf. +45 72 54 40 00 | mst@mst.dk | www.mst.dk

[Sådan håndterer vi dine personoplysninger](#)

Til: Janni Rasmussen (jannr@mst.dk)
Fra: Carsten Sloth Møller (csmol@slagelse.dk)
Titel: Kopi: SV: Høring vedr. afgrænsning af miljøkonsekvensvurdering (VVM) for Stignæs biogasanlæg
E- SV: Høring vedr. afgrænsning af miljøkonsekvensvurdering (VVM) for Stignæs biogasanlæg (MST Id nr.:
mailtitel: 6941373)
Sendt: 24-02-2023 13:39

Hej Janni

Tak for orienteringen.

For god ordensskyld indsætter jeg her begrundelsen for udpegning af Miljøstyrelsen som berørte myndighed som fremgår af høringsbrevet, såfremt Miljøstyrelsen skulle finde anledning til at realitetsbehandle høringen:

- Miljøstyrelsen som berørt myndighed i forhold til EU's vandrammedirektiv og Lov om vandplanlægning, nærhed til Natura 2000 udpegninger samt nærhed til risikovirksomhed.

Høringsbrevet kan læses her:

https://www.slagelse.dk/media/311e0hdi/hoeringsbrev_stigsnaes-biogasanlaeg_util.pdf

Venlig hilsen

Carsten Sloth Møller

Planlægger, Cand. Scient.



Center for Miljø Plan og Teknik
Plan
Rådhuspladsen 11, 4200 Slagelse



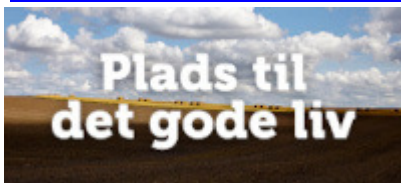
Direkte 58 57 47 68

telefon :

Mobiltelefon : 24 79 14 50

EAN : 5798007391850

[Slagelse Kommunes behandling af persondata](#)



Fra: Janni Rasmussen <jannr@mst.dk>

Sendt: 24. februar 2023 13:26

Til: Carsten Sloth Møller <csmol@slagelse.dk>

Emne: Sv: Høring vedr. afgrænsning af miljøkonsekvensvurdering (VVM) for Stigsnæs biogasanlæg (MST Id nr.: 6941373)

Til Slagelse Kommune

Att: Carsten Sloth Møller

Tak for din henvendelse til Miljøstyrelsen.

Der henvises venligst til vedhæftede dokument.

Venlig hilsen

Janni Rasmussen

Enhedssekretær | VVM - Landskab & Skov

+45 40 45 18 60 | +45 40 45 18 60 | jannr@mst.dk

Miljøministeriet

Miljøstyrelsen | Tolderlundsvej 5 | 5000 Odense C | Tlf. +45 72 54 40 00 | mst@mst.dk | www.mst.dk

[Sådan håndterer vi dine personoplysninger](#)

Til:

Fra: Carsten Sloth Møller (csmol@slagelse.dk)

Titel: Høring vedr. afgrænsning af miljøkonsekvensvurdering (VVM) for Stignæs biogasanlæg

Sendt: 15-02-2023 10:31

Til berørte myndigheder og interesseorganisationer

Med vedlagte høringsbrev indkalder Slagelse Kommune hermed idéer og forslag til afgrænsningen af miljøkonsekvensvurderingen for et biogasanlæg ved Stignæs, Stignæs Landevej 531, Holten, 4230 Skælskør. Høringen skal afdække, om der er miljøforhold, som Slagelse Kommune ikke er opmærksom på og som berørte myndigheder og offentligheden mener bør indgå i miljøkonsekvensvurderingen.

Høringen er annonceret den 15. februar 2023 på Slagelse Kommunes hjemmeside hvor ansøgningen og idéoplægget også kan læses:

<https://www.slagelse.dk/da/demokrati-og-udvikling/faa-indflydelse/hoeringer/foroffentlighed-stignaes-biogasanlaeg/>

Venlig hilsen

Carsten Sloth Møller

Planlægger, Cand. Scient.



Center for Miljø Plan og Teknik
Plan
Rådhuspladsen 11, 4200 Slagelse



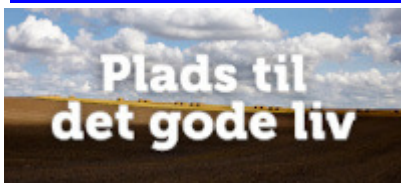
Direkte 58 57 47 68

telefon :

Mobiltelefon : 24 79 14 50

EAN : 5798007391850

[Slagelse Kommunes behandling af persondata](#)



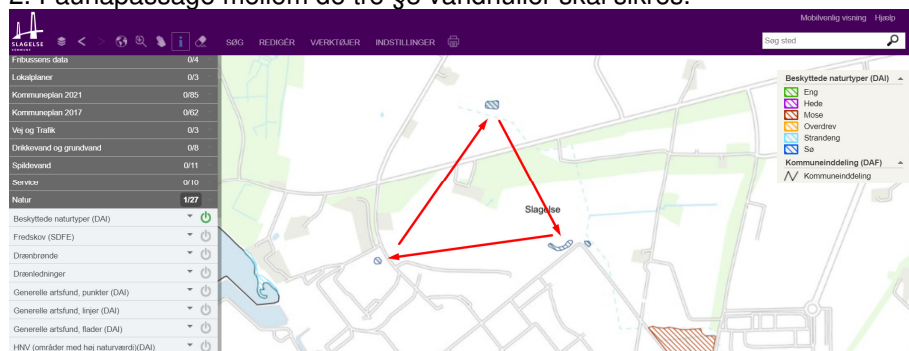
Carsten Sloth Møller

Fra: Allan Madsen <apmadsen@gmail.com>
Sendt: 5. marts 2023 17:57
Til: Planhøring – officielle postkasse
Emne: Stignæs Biogasanlæg

Hej

I forbindelse med Miljøkonsekvensvurderingen for et biogasanlæg på Stignæs mener jeg at I skal inddrage:

1. Natura 2000 konsekvensvurdering, således hensynet til dette store område sikres og ikke mindst i træksæsonerne for fugle og flagermus. Det skal sikres at man tager et helhedssyn som der feks ikke blev gjort i første omgang med vindmøllerne på Thorup Sletten.
2. Faunapassage mellem de tre §3 vandhuller skal sikres.



3. Belysningsstrategi for biogasanlægget skal udfærdiges således flagermus mv ikke bliver unødvendigt forstyrret om natten. Det kunne man med fordel gøre for hele området.
4. Til og fraskibning via havnen anses som tvivlsom. Transportanalysen bør inddrage et worst case scenario hvor alt transport beregnes over land.
5. Vurderingen bør indeholde et worst case scenario, hvor der ikke anvendes halm, men alene biomasse som et almindeligt biogasanlæg. Alternativt skal kommunen kun udstede tilladelse til anvendelse af anlægget såfremt der anvendes feks 50% halm.
6. Lokalplanen, der muliggør anlægget, er meget gammel. Det skal sikres at ny lovgivning, herunder specielt EU lovgivning, ikke bliver tilsidesat.

mvh
Allan Plambæk Madsen
Holtenevej 50
4230 Skælskør

5.

Carsten Sloth Møller

Fra: SSJ@politi.dk
Sendt: 8. marts 2023 11:22
Til: Carsten Sloth Møller
Emne: VS: Høring vedr. afgrænsning af miljøkonsekvensvurdering (VVM) for Stignæs biogasanlæg
Vedhæftede filer: Brev - indkaldelse af idéer og forslag til afgrænsning af miljørapport vedr Stignæs Biogasanlæg.pdf

Hej Carsten Sloth Møller.

Nedennævnte høring har været forelagt vor afdeling for Operativ Planlægning og Analyse.

Sydsjælland og Lolland-Falsters Politi har **ikke** bemærkninger til høringen.

Med venlig hilsen

Allan Lappenborg
kontorfuldmægtig

SYDSJÆLLANDS- OG LOLLAND-FALSTERS **POLITI**

Ledelsessekretariatet/Forkontor

Parkvej 50

4700 Næstved

lok.nr. 2511

telefon +45 5531 1448

Mail: ala005@politi.dk

Web: www.politi.dk/sydsjaelland

POLITI 



Fra: Carsten Sloth Møller <csmol@slagelse.dk>

Sendt: 15. februar 2023 10:32

Emne: Høring vedr. afgrænsning af miljøkonsekvensvurdering (VVM) for Stignæs biogasanlæg

Til berørte myndigheder og interesseorganisationer

Med vedlagte høringsbrev indkalder Slagelse Kommune hermed idéer og forslag til afgrænsningen af miljøkonsekvensvurderingen for et biogasanlæg ved Stignæs, Stignæs Landevej 531, Holten, 4230 Skælskør. Høringen skal afdække, om der er miljøforhold, som Slagelse Kommune ikke er opmærksom på og som berørte myndigheder og offentligheden mener bør indgå i miljøkonsekvensvurderingen.

Høringen er annonceret den 15. februar 2023 på Slagelse Kommunes hjemmeside hvor ansøgningen og idéoplægget også kan læses:

<https://www.slagelse.dk/da/demokrati-og-udvikling/faa-indflydelse/hoeringer/foroffentlighed-stigsnaes-biogasanlaeg/>

Venlig hilsen

Carsten Sloth Møller

Planlægger, Cand. Scient.



Center for Miljø Plan og Teknik
Plan
Rådhuspladsen 11, 4200 Slagelse



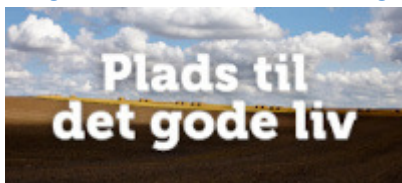
Direkte telefon 58 57 47 68

:

Mobiltelefon : 24 79 14 50

EAN : 5798007391850

[Slagelse Kommunes behandling af persondata](#)



Carsten Sloth Møller

Fra: 3.parter <3.parter@energinet.dk>
Sendt: 8. marts 2023 17:32
Til: Carsten Sloth Møller
Cc: 3.parter
Emne: SVAR FRA ENERGINET ELTRANSMISSION til Høring vedr. afgrænsning af miljøkonsekvensvurdering (VVM) for Stignæs biogasanlæg
Vedhæftede filer: Brev - indkaldelse af idéer og forslag til afgrænsning af miljørapport vedr Stignæs Biogasanlæg.pdf; Stignæs_132kV_luft og kabel.pdf; 132kV_Energinet_Eltransmission.dwg

Til Slagelse Kommune

Energinet Eltransmission gør opmærksom på, at vi ejer og driver 132 kV luftledningsanlæg og 132 kV jordkabelanlæg, som bl.a. forløber på de ejendomme, der går ned til Stignæsværket.

Det er vanskeligt at afgøre, om I har taget højde for, at biogasanlæggets placering skal holdes på afstand af luftledningsanlægget og jordkabelanlægget.

De vedlagte filer viser servitutarealer og Elsikkerhedslovens respektafstand for luftledningsanlægget.

Respektafstanden er 15 uden for yderste fase på luftledningsanlægget.

Der kan ikke planlægges med at foretage ændring af arealanvendelsen eller at arbejde inden for respektafstanden uden forudgående dispensation fra Energinet Eltransmission.

Der kan heller ikke placeres høje genstande, som kan vælte ind i respektafstanden. – Kontakt os gerne for nærmere vejledning eller se Elsikkerhedslovens BEK 1112 af 18/08/2016.

Desuden gør vi opmærksom på, at det er bygherre for biogasanlægget, der er ansvarlig for, at biogasanlægget placeres på tilstrækkelig afstand af eltransmissionsanlæggene, så der ikke opstår risiko for personsikkerhed, anlægssikkerhed og forsyningsikkerhed for disse. Dette jf. Elsikkerhedslovens BEK 1114 af 18/08/2016 §20

Datafiler vedlægges til brug for den videre planlægning.

Kontakt gerne undertegnede ved eventuelle spørgsmål.

Vores sag 23/02436

Venlig hilsen

Anne Kjølhede Revald

Landinspektør / Gruppetleder Team 3. Parter

Rettigheder

Direkte tel 61149723

Team 3. parter - EL

+4570220275

3.parter@energinet.dk

ENERGINET
Eltransmission

Energinet Eltransmission A/S

Tonne Kjærvej 65

7000 Fredericia

<http://www.energinet.dk>

Se oplysninger om Energinets privatlivspolitik her: <https://energinet.dk/Om-os/Persondata/Privatlivspolitik>



Figur: Placering af projektområde for Stignæs Biogasanlæg (Blå markering er hele projektområdet. Rød markering er byggefelt) ved Stignæs Landevej 531.

Fra: Carsten Sloth Møller <csmol@slagelse.dk>

Sendt: 15. februar 2023 10:32

Emne: Høring vedr. afgrænsning af miljøkonsekvensvurdering (VVM) for Stignæs biogasanlæg

*** Vær opmærksom på afsender, links og filer.

Til berørte myndigheder og interesseorganisationer

Med vedlagte høringsbrev indkalder Slagelse Kommune hermed idéer og forslag til afgrænsningen af miljøkonsekvensvurderingen for et biogasanlæg ved Stignæs, Stignæs Landevej 531, Holten, 4230 Skælskør. Høringen skal afdække, om der er miljøforhold, som Slagelse Kommune ikke er opmærksom på og som berørte myndigheder og offentligheden mener bør indgå i miljøkonsekvensvurderingen.

Høringen er annonceret den 15. februar 2023 på Slagelse Kommunes hjemmeside hvor ansøgningen og idéoplægget også kan læses:

<https://www.slagelse.dk/da/demokrati-og-udvikling/faa-indflydelse/hoeringer/foroffentlighed-stignaes-biogasanlaeg/>

Venlig hilsen

Carsten Sloth Møller
Planlægger, Cand. Scient.



Center for Miljø Plan og Teknik
Plan
Rådhuspladsen 11, 4200 Slagelse

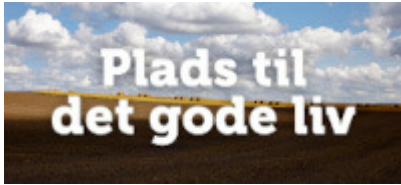


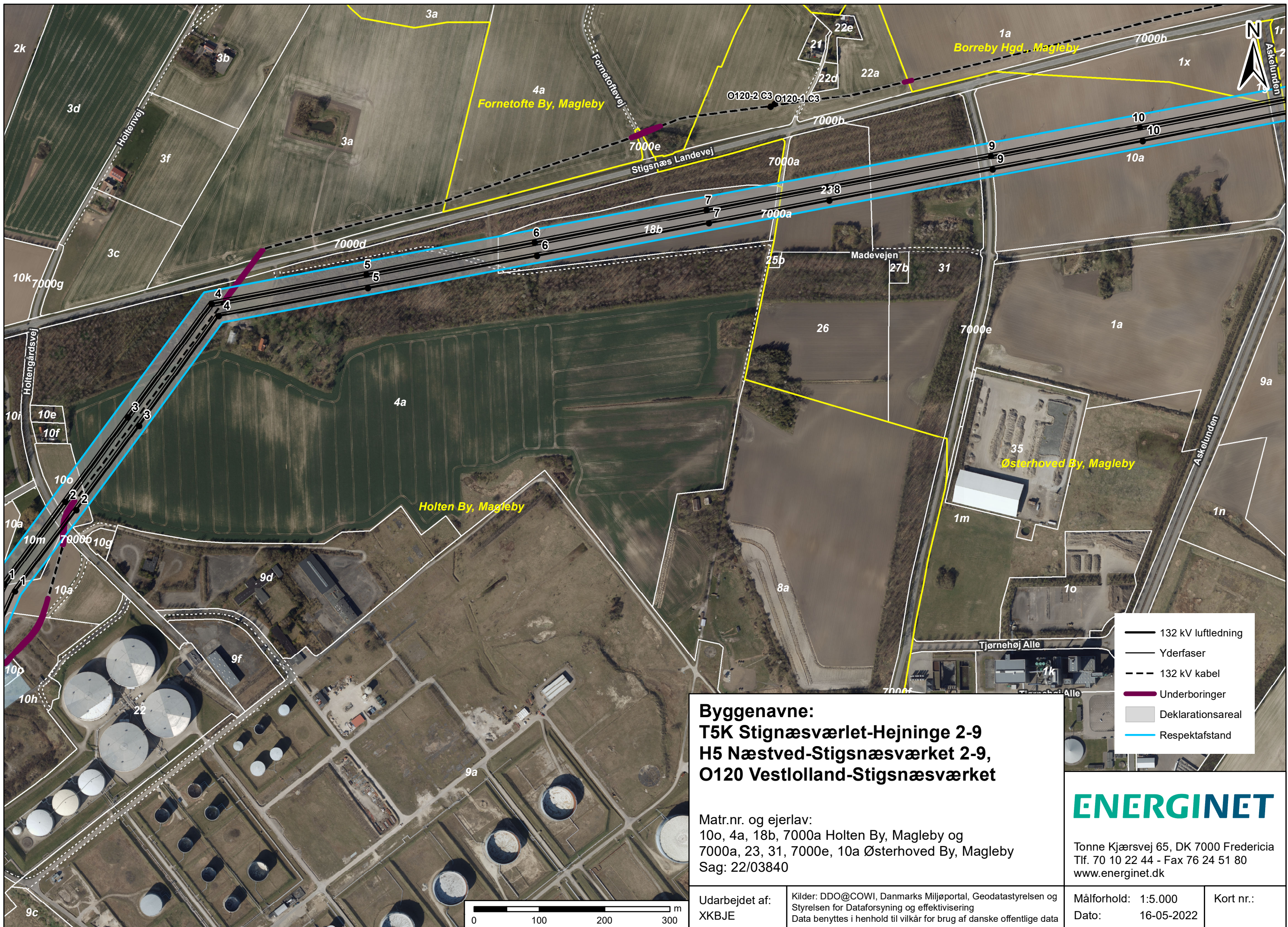
Direkte telefon : 58 57 47 68

Mobiltelefon : 24 79 14 50

EAN : 5798007391850

[Slagelse Kommunes behandling af persondata](#)





Byggenavne:
T5K Stignæsværlet-Hejninge 2-9
H5 Næstved-Stignæsværket 2-9,
O120 Vestlolland-Stignæsværket

Matr.nr. og ejerlav:
 10o, 4a, 18b, 7000a Holten By, Magleby og
 7000a, 23, 31, 7000e, 10a Østerhoved By, Magleby
 Sag: 22/03840

- 132 kV luftledning
- Yderfaser
- 132 kV kabel
- Underboringer
- Deklarationsareal
- Respektafstand

ENERGINET

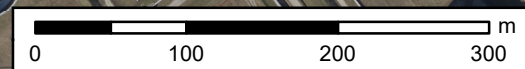
Tonne Kjærvej 65, DK 7000 Fredericia
 Tlf. 70 10 22 44 - Fax 76 24 51 80
 www.energinet.dk

Udarbejdet af:
 XKBJE

Kilder: DDO@COWI, Danmarks Miljøportal, Geodatastyrelsen og
 Styrelsen for Dataforsyning og effektivisering
 Data benyttes i henhold til vilkår for brug af danske offentlige data

Målforhold: 1:5.000
 Dato: 16-05-2022

Kort nr.:



7.

Høringen omkring afgrænsningen af miljøkonsekvensvurderingen

Stignæs/Maglebylokalråd mener, at følgende områder skal med i miljøvurderingen af biogas anlæg på Stignæs:

1. Begrænsning af lugtgener
2. Begrænsning af støjgener både i forhold til anlæggets støj og til transporten af materiale til anlægget.
3. Hvilke restprodukter er der efter produktionen og hvad skal der ske med dem
4. Hvor skal halmen briketteres og evt. gener i forbindelse med det

Med venlig hilsen

Iver Grunnet

Formand

Stignæs/Magleby lokalråd

Carsten Sloth Møller

Fra: Mail (justsmedemontage) <justsmedemontage@mail.dk>
Sendt: 7. marts 2023 21:36
Til: Planhøring – officielle postkasse
Emne: Forslag til biogasanlæg ved Stignæs

Den 07/03-2023

Stignæs Landevej 571
4230 Skælskør

Tak for informationen om planerne vedrørende etablering af biogasanlæg.

Biogasanlægget påtænkes placeret umiddelbart i nærheden af vores ejendom og det vil uvægerligt medføre gener – såvel visuelt som støj.

Det aktualiserer vores planer om etablering af afskærmende voldanlæg på vores ejendom, hvor der hidtil ikke er blevet meddelt nødvendige myndighedstilladelser.

Således forudsættes fra vores side, som grundlag for et biogasanlæg, at der meddeles nødvendige myndighedstilladelser, herunder fra Kystdirektoratet, til etablering af tidligere ansøgte voldanlæg - og forventeligt nu voldanlæg i en udvidet udstrækning, og altså at nødvendige endelige tilladelser foreligger inden projektet med biogasanlægget skal realiseres.

Vi vil vende tilbage med opdateret ansøgningsmateriale.

Med venlig hilsen
John Peter Enøe Justesen

9.

Carsten Sloth Møller

Fra: 3 - SIK Høringer (SIK) <horinger-sik@sik.dk>
Sendt: 8. marts 2023 11:29
Til: Planhøring – officielle postkasse
Emne: VS: Høring vedr. afgrænsning af miljøkonsekvensvurdering (VVM) for Stignæs biogasanlæg
Vedhæftede filer: Brev - indkaldelse af idéer og forslag til afgrænsning af miljørapport vedr Stignæs Biogasanlæg.pdf

Kære Slagelse Kommune

Sikkerhedsstyrelsen har ingen bemærkninger til "Høring vedr. afgrænsning af miljøkonsekvensvurdering (VVM) for Stignæs biogasanlæg".

Venlig hilsen

Lene Tellund Reis
Kundekonsulent



Sikkerhedsstyrelsen
Esbjerg Brygge 30
6700 Esbjerg
Tlf.: +45 33 73 20 00
www.sik.dk

Denne e-mail og enhver vedhæftet fil er fortrolig. Hvis ikke du er den rette modtager, bedes du venligst omgående kontakte os og derefter slette e-mailen og enhver vedhæftet fil. På forhånd tak.



Fra: Carsten Sloth Møller <csmol@slagelse.dk>
Sendt: 15. februar 2023 10:32
Emne: Høring vedr. afgrænsning af miljøkonsekvensvurdering (VVM) for Stignæs biogasanlæg

Til berørte myndigheder og interesseorganisationer

Med vedlagte høringsbrev indkalder Slagelse Kommune hermed idéer og forslag til afgrænsningen af miljøkonsekvensvurderingen for et biogasanlæg ved Stignæs, Stignæs Landevej 531, Holten, 4230 Skælskør. Høringen skal afdække, om der er miljøforhold, som Slagelse Kommune ikke er opmærksom på og som berørte myndigheder og offentligheden mener bør indgå i miljøkonsekvensvurderingen.

Høringen er annonceret den 15. februar 2023 på Slagelse Kommunes hjemmeside hvor ansøgningen og idéoplægget også kan læses:

<https://www.slagelse.dk/da/demokrati-og-udvikling/faa-indflydelse/hoeringer/foroffentlighed-stignaes-biogasanlaeg/>

Venlig hilsen

Carsten Sloth Møller
Planlægger, Cand. Scient.



Center for Miljø Plan og Teknik
Plan
Rådhuspladsen 11, 4200 Slagelse



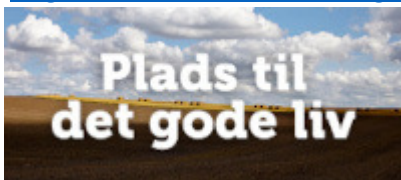
Direkte telefon 58 57 47 68

:

Mobiltelefon : 24 79 14 50

EAN : 5798007391850

[Slagelse Kommunes behandling af persondata](#)



Carsten Sloth Møller

Fra: ncn@lite.dk
Sendt: 8. marts 2023 17:46
Til: Planhøring – officielle postkasse
Cc: Lene Wibroe
Emne: "Stignæs Biogasanlæg".

Hej hos Jer

Vi tillader os hermed at fremsende følgende bemærkninger til afgrænsningen af miljøkonsekvensvurderingen ifm. "Stignæs Biogasanlæg".

Vi bor ikke inden for en radius af 2500 meter, men vi krydser dagligt Stignæslandevejen ved krydset Engsøvej / Manglebyvej, da vi bor på Tystoftehusevej og derfor vil vi være påvirket af en forøget trafik på denne strækning.

Vi anser trafikforøgelsen som miljøkonsekvenser ifm, Biogasanlægget og dette er forsøgt illustreret i nedenstående bemærkninger.

- Vi forventer en stor forøgelse af en tung lastbiltrafik på Stignæslandevej og skal anbefale etablering af en rundkørsel i krydset Næstvedlandevej og Stignæslandevej for en forøgelse af trafiksikkerheden. Der kan forventes bl.a. en forøgelse af trafikken på Næstvedlandevejen ifm. etablering af "Ny Skælskør Skole".
- Ligeledes bør der sikres en markering/sikring af krydset ved Stignæslandevejen – Engsøvej / Manglebyvej.
- Trafikken igennem Eggeslevmagle vil miljømæssigt og trafiksikkerhedsmæssigt give udfordringer, hvorfor en analyse med inddragelse af lokale beboere i Eggeslevmagle, anbefales igangsat for at skabe tryghed og et fortsat bevarende landsbymiljø.
- På Stignæslandevejen er cykelstien ikke ført igennem til færgehavnen på Stignæs, denne gennemførelse vil vi anbefale udført til gavn og sikkerhed for de bløde trafikanter.

Venlig hilsen,

Lene Wibroe & Niels Christian Nielsen
Tystoftehusevej 21
4230 Skælskør
Mail ncn@lite.dk
Mobil 21821146

Til Slagelse kommune

plan@slagelse.dk

Danmarks Naturfredningsforenings kommentarer til miljøkonsekvensvurdering af Biogasanlæg ved Stignæs.

DN skal hermed henvise til Dansk Ornitologisk Forenings forslag til undersøgelser af konsekvenser for fuglelivet og ideer til tiltag, der (evt.) kan forbedre forholdene for fuglelivet i forbindelse etableringen af biogasanlægget.

DN er enig med DOF og støtter forslag og ideer til tiltag.

Venlig hilsen

Ib Larsen

Danmarks Naturfredningsforening
Slagelse afdeling



Administration
Rådhuspladsen 11
4200 Slagelse

Att. Carsten Sloth Møller

Svar på høring - afgrænsning af miljøkonsekvensvurdering (VVM) for Stignæs biogasanlæg

Arbejdstilsynet kvitterer for modtagelse af høringsbrev vedr. høring vedr. afgrænsning af miljøkonsekvensvurdering (VVM) for Stignæs biogasanlæg

Arbejdstilsynet har ingen bemærkninger til det fremsendte.

Venlig hilsen

Bibbi Brydebøl

Arbejdstilsynet
Tilsynscenter Syd
Landskronagade 33
2100 København Ø

T 70 12 12 88

at@at.dk

www.at.dk

CVR nr. 21481815

14-03-2023

Sag
20238000190

Ansvarlig:
Bibbi Brydebøl

CVR 29188505

Side 1/1

Carsten Sloth Møller

Til: Carsten Sloth Møller
Emne: VS: Eksterne hørings svar i forbindelse med afgrænsning af miljøkonsekvensrapport for Stignæs biogasanlæg

AppServerName: slk.fujitsu.doc.dk
DocumentID: 23-002706-60
DocumentIsArchived: -1

Fra: Aga P <agnespiskup@gmail.com>

Sendt: 15. marts 2023 15:51

Til: Agerdal Kristiansen, Vibeke <vibeke.agerdal@eon.dk>

Emne: Biogasanlæg på Stignæs:

Du får ikke ofte mails fra agnespiskup@gmail.com. Få mere at vide om, hvorfor dette er vigtigt

Kære Vibeke

Vi vil gerne spørge, om det er forudset, at der langs Biogasanlæg skal være et grønt bælte på mindst 2 meter bred og 3 meter højde?

Selvfølgelig ville et grønt bælte af træer, buske og vores omgivelser bevare dette naturlige arkitektoniske landskab og status som grøn natur.

Hvilket allerede er standard i europæiske lande, hvor denne type bygninger er etableret.

Vi har ikke været i stand til at finde en sådan registrering i de oplysninger, du har givet.

Er der også et projekt, der skal kompensere/ for værditabet på vores boliger?

Reparationer til husejere i dette grønne hjørne

F.eks.-

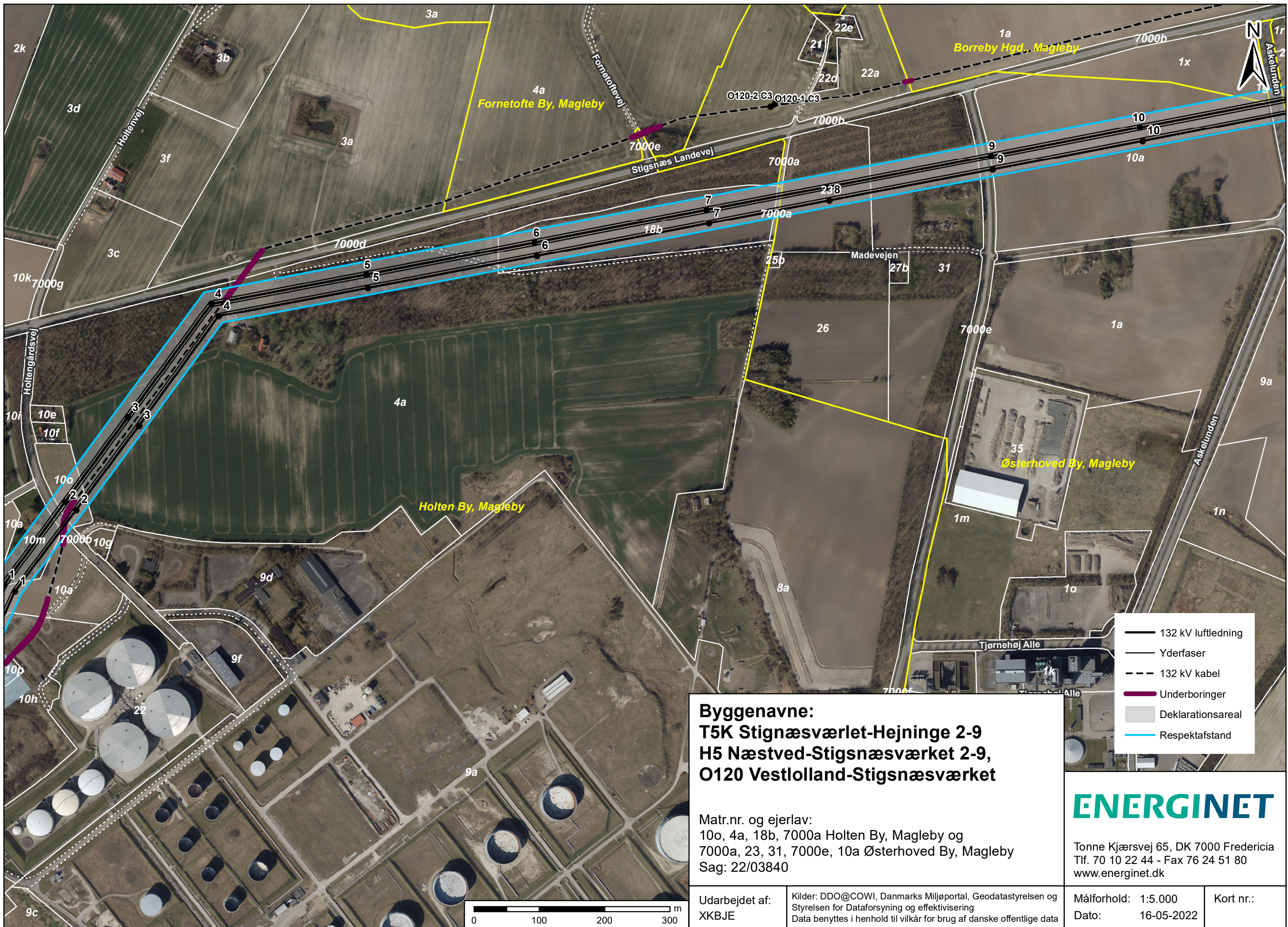
Anlæg af adgangsveje til deres huse ved Biogasanlæg

- reducerer skat af ejendomsafgifter Hvilket gamle og på værdien, og status af en grøn område.

Med venlig hilsen

Agnieszka Piskup og

Borgere fra Stignæs Landevej



Byggenavne:
T5K Stignæsværlet-Hejninge 2-9
H5 Næstved-Stignæsværket 2-9,
O120 Vestlolland-Stignæsværket

Matr.nr. og ejerlav:
 10o, 4a, 18b, 7000a Holten By, Magleby og
 7000a, 23, 31, 7000e, 10a Østerhoved By, Magleby
 Sag: 22/03840

- 132 kV luftledning
- Yderfaser
- - - 132 kV kabel
- Underboringer
- Deklarationsareal
- Respektafstand

ENERGINET

Tonne Kjærvej 65, DK 7000 Fredericia
 Tlf. 70 10 22 44 - Fax 76 24 51 80
 www.energinet.dk

Udarbejdet af:
 XKBJE

Kilder: DDO@COWI, Danmarks Miljøportal, Geodatastyrelsen og
 Styrelsen for Dataforsyning og effektivisering
 Data benyttes i henhold til vilkår for brug af danske offentlige data

Målforhold: 1:5.000
 Dato: 16-05-2022

Kort nr.:

