

Miljø, Plan og Teknik



Spildevand - i det åbne land

Hvorfor?
Hvor?
Hvornår?
Hvordan?
Hvad koster det?

INDHOLDSFORTEGNELSE

FORORD	3
HVORFOR – HVAD SIGER LOVEN?	4
HVOR?	5
HVORNÅR?	6
HVORDAN?	7
HVAD KOSTER DET?	8
HVAD SKER DER NU?	9
BUNDFÆLDNINGSTANK	10
NEDSIVNINGSANLÆG	11
BIOLOGISK MINIRENSEANLÆG	12
BIOLOGISK SANDFILTERANLÆG	13
BEPLANTET FILTERANLÆG	14
PILEANLÆG	15
RODZONEANLÆG	16
FÆLLES RENSEANLÆG	17
YDERLIGERE OPLYSNINGER	18
ORDFORKLARING	19

FORORD

Spildevand, der kommer fra ejendomme i det åbne land, skal renses bedre. Det har Folketinget besluttet.

Fra en række ejendomme løber spildevandet ud i vandløb, søer eller badesteder. Det er dette spildevand, der skal renses bedre.

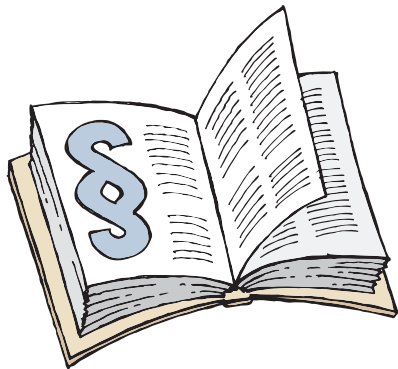
I dette hæfte fortæller vi hvorfor, hvor og hvornår spildevand skal renses bedre. Vi viser også en oversigt over de tekniske muligheder, man som ejer, kan vælge imellem.

Vi beskriver, hvordan du, med forskellige tekniske anlæg, kan rense dit spildevand bedre. Og vi giver et bud på (i runde tal), hvad det koster. På sidste side i hæftet forklarer vi de tekniske udtryk.

Bagerst i hæftet finder du kontaktoplysninger, telefonnumre og e-mailadresser til dem, der kan fortælle mere om de tekniske anlæg, og om de planer Slagelse Kommune har lavet for at leve op til Folketingets krav.

Vi håber, dette hæfte hjælper dig på vej.

HVORFOR – HVAD SIGER LOVEN?



Rensning af spildevand bidrager til, at vandkvaliteten i vandløb forbedres til gavn for drikkevandet og hygiejnen – og dermed borgerne, dyrelivet og plantelivet.

Derfor vedtog Folketinget i 1998 Vandmiljøplan II, som blandt andet stiller krav om forbedret spildevandsrensning i det åbne land. Denne side fortæller om, hvordan love og planer hænger sammen.

Vandmiljøplanen er baggrunden

Efter vedtagelsen af Vandmiljøplanen i 1998 er der især opnået gode resultater med at rense spildevandet fra private ejendomme og virksomheder i byerne.

Det er desværre ikke tilfældet med det spildevand, som udledes uden for byerne. Der er stadig en hel del søer, vandløb og badesteder, som forurenes af urensset spildevand.

En væsentlig del af årsagen hertil er, at spildevandet fra

ejendomme i det åbne land ikke bliver rensset godt nok. Derfor har Folketinget besluttet, at spildevandet fra mange af disse ejendomme i det åbne land skal renses bedre.

Miljøbeskyttelsesloven er lovgrundlaget

Miljøbeskyttelsesloven følger op på, at Vandmiljøplanen føres ud i praksis. Loven siger, at de ejendomme, som er med til at forurene søer, vandløb og badesteder, skal etablere forbedret spildevandsrensning.

Vandplanen udpeger områderne

Vandplanerne er tilsammen en plan for at forbedre det danske vandmiljø. De skal sikre renere vand i Danmarks søer, fjorde og åer i overensstemmelse med EUs vandrammedirektiv. Vandplanen indeholder renskravene til søer, vandløb og badesteder. Dermed udpeger Vandplanen de geografiske områder, hvor der skal ske forbedret spildevandsrensning. Se kortet på side 5.

Spildevandsplan udpeger ejendommene





På grundlag af Vandplanen har Slagelse Kommune udarbejdet en Spildevandsplan, som er vedtaget i Slagelse Byråd i 2015. Spildevandsplanen er en oversigt over, hvilke ejendomme der skal forbedre deres spildevandsrensning – og hvornår.

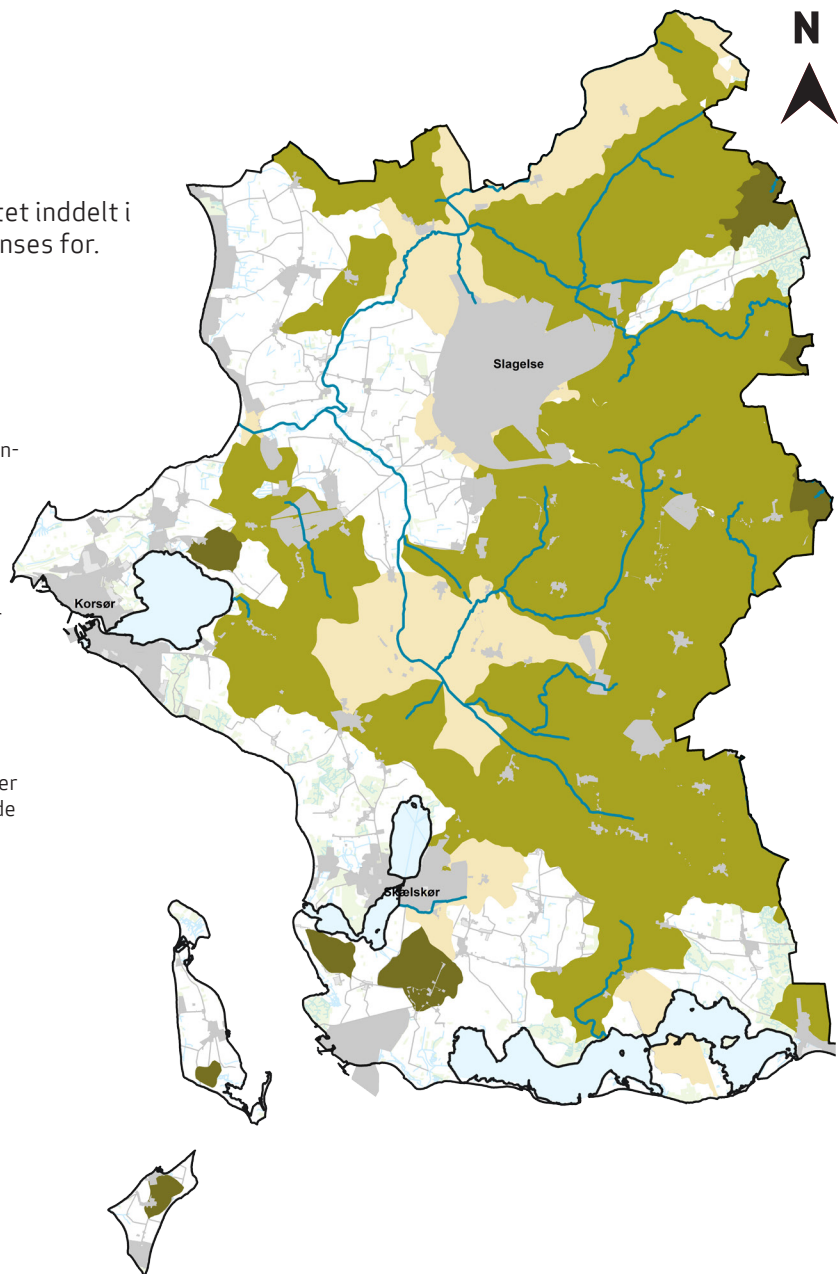
Yderligere information

På side 18 er der en oversigt over adresser og hjemmesider, hvor du kan se spildevandsplanen og planen for det åbne land.

HVOR?

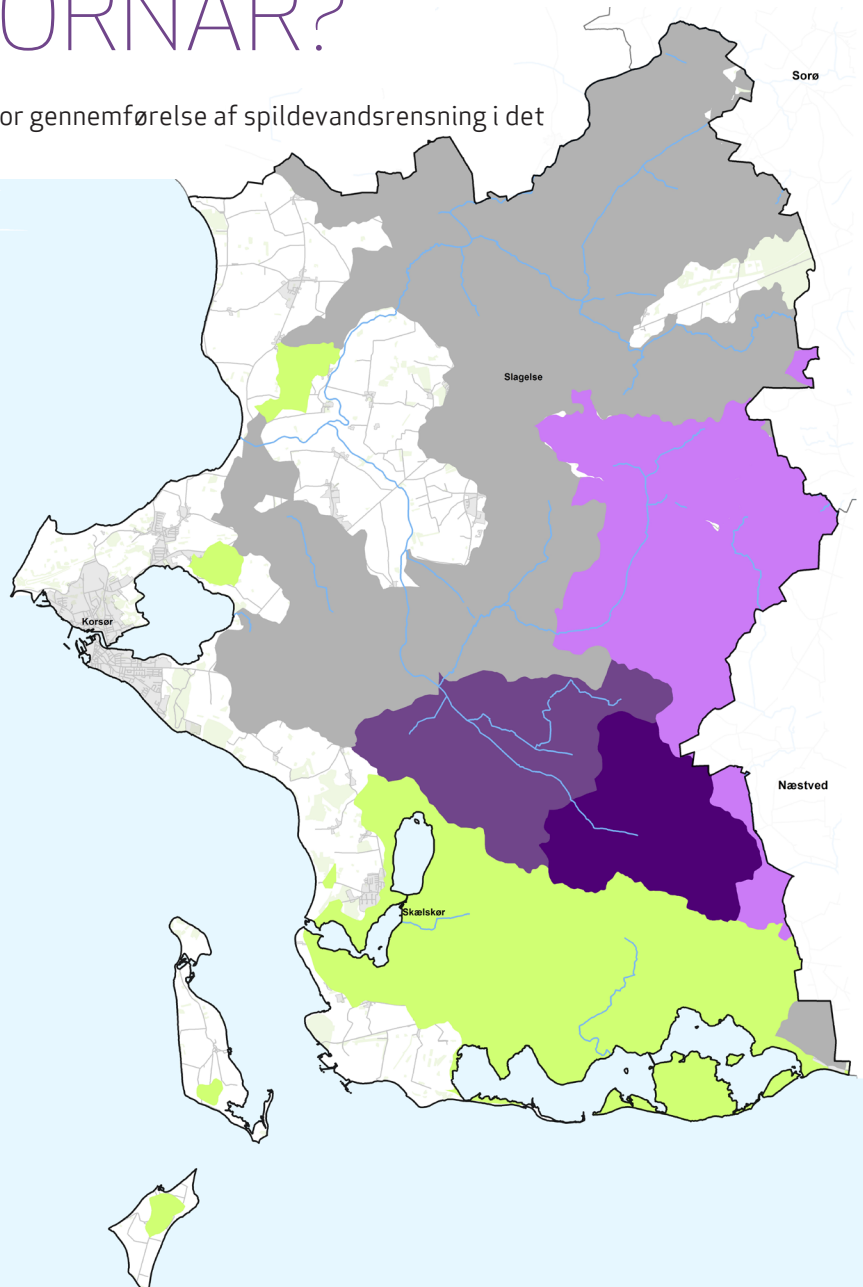
Det åbne land i Slagelse Kommune er på kortet inddelt i tre farver. Farverne angiver, hvad der skal renses for.

-  **Renseområde O**
Udløb til vandløb med utilfredsstillende miljøtilstand i vandløb. Typisk i større vandløb. Der er krav om rensning af spildevandet for 90 % af de organiske stoffer fra områdets ejendomme
-  **Renseområde SOP**
Udløb til vandløb med utilfredsstillende miljøtilstand. Typisk i mindre vandløb. Der er krav om rensning for 95 % af de organiske stoffer og 90 % ammoniak fra områdets ejendomme
-  **Renseområde SOP**
Udløb til særligt følsomme vandløb, der ender i en sø. Der er krav om rensning for 95 % af de organiske stoffer og 90 % fosfor og ammoniak fra områdets ejendomme
-  **Offentlige kloakområder**
Områder med ejendomme, som er tilsluttet offentlig kloakering. Der er ingen krav om forbedret spildevandsrensning
-  **Målsatte vandløb**



HVORNÅR?

Tidsplan for gennemførelse af spildevandsrensning i det åbne land.



Indsatsområder overfor forbedret spildevandsrensning i det åbne land

— vandløb

Plan for det åbne land

- 2010 - 2012
- 2013
- 2017 - 2020
- 2017 - 2020
- 2017 - 2020

HVORDAN?

Hvis du har fået et påbud om forbedret spildevandsrensning, kan du vælge mellem tre muligheder:

- Medlemskab af kloakforsyningen
- Etablering af dit eget private renseanlæg
- Etablering af et fælles renseanlæg med fx naboer

Alle tre muligheder kræver, at du allerede har eller installerer en to- eller trekammer bundfældningstank, som renseanlægget skal tilsluttes. Du kan læse mere om den obligatoriske bundfældningstank og kravene til denne på side 10.

For at leve op til kravene om forbedret spildevandsrensning, foruden det som bundfældningstanken medvirker til, skal du vælge en af følgende tre muligheder:



Privat

Etablering af dit eget private renseanlæg

På siderne 11 – 17 gennemgår vi de forskellige muligheder for etablering af private renseanlæg, og hvad du skal regne med af omkostninger. Hvis du kommer med et velbegrunder forslag til at rense dit spildevand på en alternativ måde, vil det være muligt at opnå tilladelse til at etablere andre rensemetoder.

Kontakt Teknik og Miljø, hvis du har alternative forslag.



Kommunal

Medlemskab af kloakforsyningen

Kloakforsyningen har pligt til at tilbyde dig kontraktligt medlemskab (gælder ikke for virksomheder og sommerhuse). Hvis du vælger denne mulighed, sørger kloakforsyningen for etablering og drift af spildevandsrensningen på din ejendom. Til gengæld skal du betale et tilslutningsbidrag, vandafledningsbidrag og el-udgift. Priserne finder du på næste side.



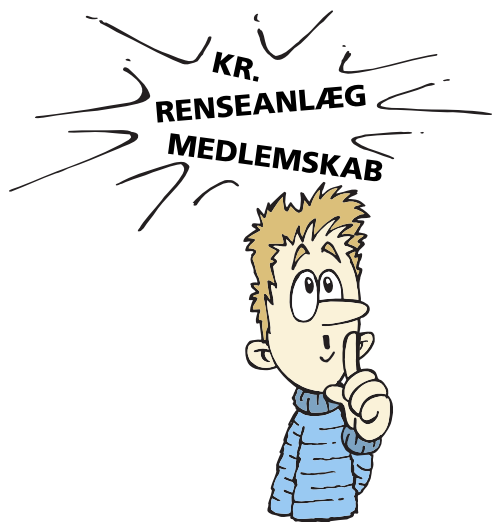
Privat

Etablering af et fælles renseanlæg

Denne mulighed kan spare plads og være økonomisk attraktiv, når ejendomme ligger tæt på hinanden. I princippet går flere ejendomme sammen om at vælge et af de private renseanlæg, som er beskrevet lige oven for og på siderne 11 – 17.

Læs mere om fælles renseanlæg på side 17.

HVAD KOSTER DET?



Prisen afhænger af, om du vælger et medlemskab af kloakforsyningen, etablerer dit eget private renseanlæg eller etablerer et fælles renseanlæg med dine naboer.

Alle priser ændrer sig løbende

Derudover ændrer prisen sig for hver af de tre muligheder med tiden. Hvis du vælger et medlemskab af kloakforsyningen, skal du regne med, at vandafledningsbidraget og prisen på vand ændrer sig fra år til år.

Hvis du vælger at etablere et privat eller et fælles renseanlæg, kan prisen ændre sig i takt med, at efterspørgsel og udbud for de forskellige renseanlæg enten bliver højere eller lavere. Der kan således også være prisforskelle fra ét lokalområde til et andet. Derfor giver vi dig nedenfor og på de følgende sider udelukkende et vejledende skøn over priserne, som alle er inklusive moms.

Hvad koster medlemskab af kloakforsyningen?

Tilslutningsbidraget for spildevandsrensning er i 2015 kr. 36.836,25. Beløbet inkluderer ikke bortskaffelse af regnvand, som du selv skal sørge for at nedsive eller udlede til dræn eller vandløb. Derudover skal du betale vandafledningsbidrag for spildevandet, hvilket afhænger af dit vandforbrug.

I 2015 er prisen kr. 50,63 pr. m³ vand, og det årlige stikbidrag for kloakken er 720,00 kr./år.

For ejendomme uden vandmåler fastsætter vi et anslået forbrug på 170 m³ pr. år for en enkelt husstand. Endelig skal du også betale for elforbruget til at drive anlægget.

De gældende takster kan du se på SK Forsynings hjemmeside: www.skforsyning.dk

Hvad koster det at etablere et renseanlæg?

Uanset om der er tale om et privat eller fælles renseanlæg, varierer prisen meget. Vi har angivet vores prisskøn på hvert af anlæggene i beskrivelserne på side 11 – 17. Alle de nævnte priser kan hele tiden ændre sig – og det endda meget.

Hvad kan bedst betale sig?

På kort sigt er medlemskab af kloakforsyningen ofte billigere end etablering af et privat eller fælles renseanlæg. På lang sigt er et privat eller fælles renseanlæg ofte billigere, fordi du ikke betaler vandafledningsbidrag.

Du kan eventuelt kontakte en autoriseret kloakmester for at få et overslag over udgifterne, så du kan vurdere, om det kan betale sig for dig at blive medlem af kloakforsyningen.

HVAD SKER DER NU?

På side 4 har vi beskrevet det overordnede forløb for forbedret spildevandsrensning i det åbne land. Det konkrete forløb for, hvornår du eventuelt skal forbedre din spildevandsrensning, bliver sat i værk ved, at vi sender dig et såkaldt varsel om påbud.

1



Varsel om påbud

Slagelse Kommune gennemfører en indledende undersøgelse af udløbene fra din og andre ejendomme i det åbne land. På det grundlag har vi en klar formodning om, hvorvidt du skal forbedre din spildevandsrensning.

Det kan dog vise sig, at din ejendom ikke leder spildevand til et dræn eller vandløb, hvor der er krav om forbedret spildevandsrensning. Derfor får du med varslet en mulighed for at gøre indsigelse inden et eventuelt påbud. I varslet om påbud inviterer vi dig samtidig til et informationsmøde.

2



Påbud om forbedret spildevandsrensning

Hvis vi sender dig et påbud, er det et krav, at du forbedrer din spildevandsrensning. I påbudet tilbyder vi dig medlemskab af kloakforsyningen, hvilket du skal give os et svar på inden for de tre første måneder.

3



Selve udførelsen af forbedringen

Hvis du ønsker medlemskab af kloakforsyningen, indgår de en kontrakt med dig og påbegynder arbejdet på din ejendom. Hvis du ønsker at etablere et privat eller fælles renseanlæg, skal du selv sørge for, at arbejdet bliver udført inden for den frist, som vi giver dig.

BUNDFÆLDNINGSTANK

Du skal have en bundfældningstank på din ejendom.

Hvad er en bundfældningstank?

En bundfældningstank kaldes også en trixtank eller en septiktank. Den tilbageholder slam, papir, fedt og andre affaldsstoffer fra det spildevand, du udleder.

Derudover bidrager bundfældningstanken kun til at rense spildevandet for ca. 30 % organisk stof og en lille smule fosfor og kvælstof. For at opnå bedre spildevandsrensning skal der derfor en mere omfattende indsats til foruden det, som bundfældningstanken medvirker til. Der skal altså etableres et individuelt eller fælles renseanlæg, hvor en række muligheder kan benyttes, afhængig af de aktuelle forhold.

Hvilke krav er der?

I 2011 blev der vedtaget nye krav til bundfældningstankene. De betyder, at bundfældningstanken ofte skal skiftes, når der etableres et nyt renseanlæg.

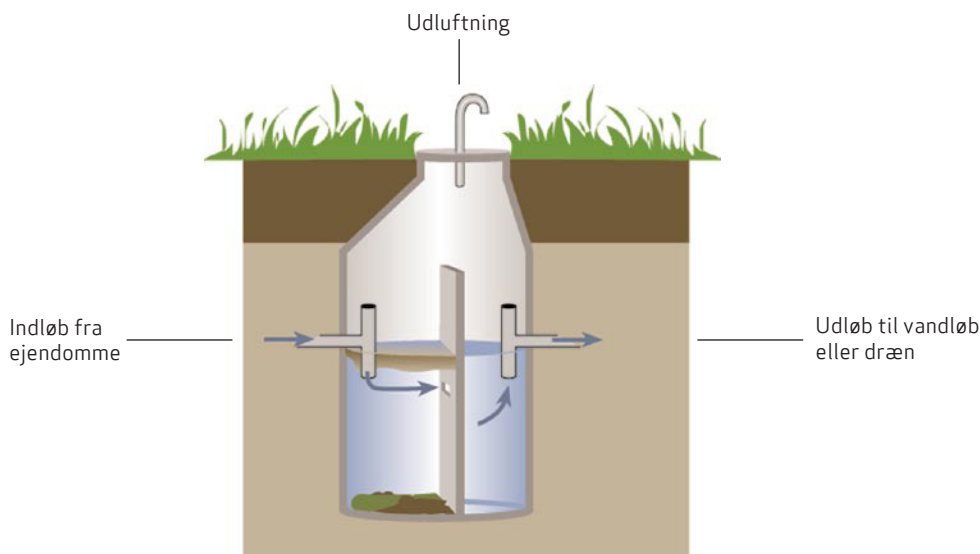
Hvis du vælger et medlemskab af kloakforsyningen eller at etablere et privat renseanlæg, skal bundfældningstanken have to eller tre kamre med en volumen på mindst 2 m³.

Hvis du vælger at etablere et fælles renseanlæg med fx naboer, er størrelsen på tanken afhængig af antallet af ejendomme, som er fælles om bundfældningstanken.

Der må kun tilsluttes husspildevand til bundfældningstanken. Afledning af regnvand fra tag og andre overflader skal løses på anden måde fx ved nedsivning eller udledning til dræn eller vandløb.

Hvad koster det?

Hvis din nuværende bundfældningstank ikke lever op til kravene, skal du regne med en udgift til en ny bundfældningstank på ca. 15 - 20.000 kr.



Yderligere oplysninger

slagelse.dk/spildevandsrensloesninger

Spildevandsbekendtgørelsen med ændringer fra 2010.

NEDSIVNINGSANLÆG

Kan det lade sig gøre?

Nedsivning kan med fordel etableres, når jordbundsforholdene og grundvandsstanden tillader det. Jorden skal helst være sandholdig, så spildevandet kan nedsive. Alternativt, hvis jorden er lerholdig, kan anlægget hæves, som et mileanlæg med filtergrus. Spildevandet renses på den måde, inden det når lerlaget.

Afstandskravene til et nedsivningsanlæg er angivet i den vejledning, som vi henviser til nederst på siden. Vær opmærksom på at afstandskravene kan umuliggøre etablering af et nedsivningsanlæg.

Hvordan virker anlægget?

Efter bundfældningstanken ledes spildevandet igennem en pumpestation til nedsivningsanlæggets to sivestrenge. Spildevandet pumpes ud gennem huller i sivestrene, og når spildevandet løber gennem jordlagene,

nedbrydes eller bindes affaldsstofferne fra spildevandet.

Kan anlægget ses?

Oftentimes vil der kun være to brønddæksler, som er synlige. I nogle tilfælde skal nedsivningsanlægget hæves og vil derfor fremstå som en lille jordvold i terrænet.

Fordele og ulemper

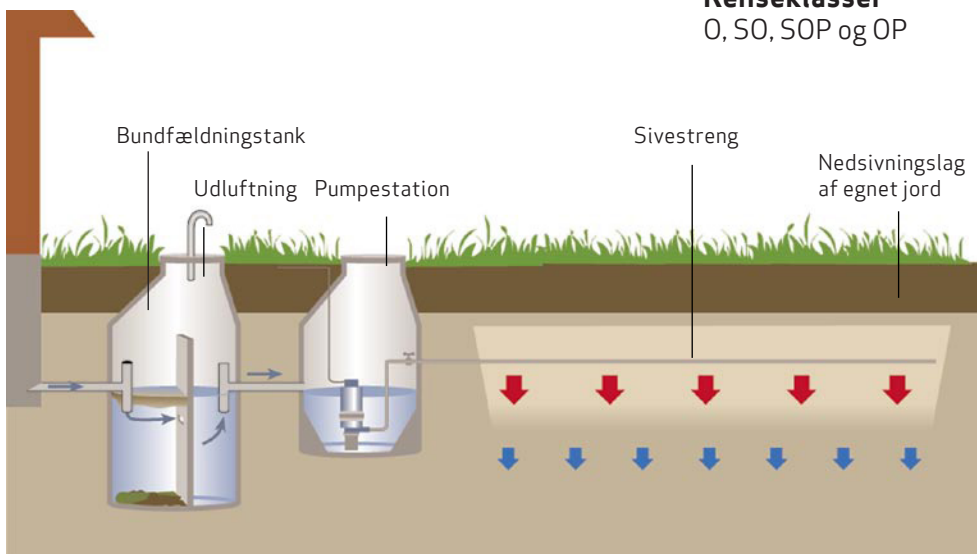
Kræver begrænset vedligeholdelse. Anlægget skal overholde afstandskrav til skel.

Pris

Etablering:	35.000 - 60.000 kr.
Årlig driftsudgift:	2.000 kr.
Årligt elforbrug:	200 kr.
Spildevandsafgift:	0,75 kr. / m ³ vand

Renseklasser

O, SO, SOP og OP



Yderligere oplysninger

slagelse.dk/spildevandsrensloesninger

Miljøstyrelsens vejledning om nedsivningsanlæg op til 30 PE fra 2000

BIOLOGISK MINIRENSEANLÆG

Kan det lade sig gøre?

Kan etableres alle steder, da det kan opfylde alle renskrav og kræver meget lidt plads.

Hvordan virker anlægget?

Efter bundfældningstanken ledes spildevandet over i minirensaanlægget, der i princippet er en lille kopi af de store moderne rensaanlæg. Den biologiske og kemiske rensning kan fjerne både fosfor og kvælstof.

Kan anlægget ses?

Anlægget er nedgravet i terrænet og derfor ikke synligt bortset fra et dæksel på ca. 1,4 m i diameter, som er hævet ca. 15 cm over terrænet.

Fordele og ulemper

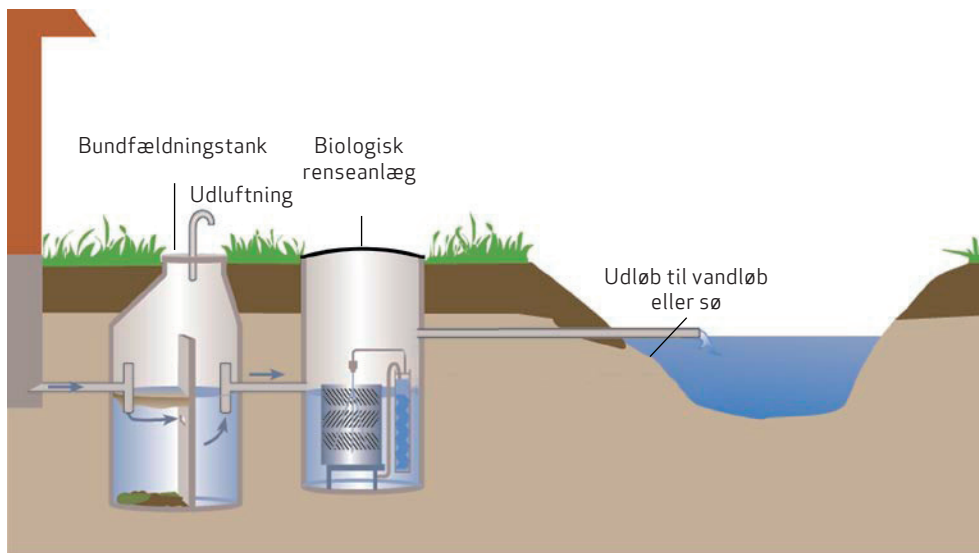
Relativt store udgifter til drift og el. Kræver ikke meget plads. Ikke særlig synligt.

Pris

Etablering: 65.000 - 90.000 kr.
Årlig driftsudgift: 2.500 - 5.000 kr.
Årligt elforbrug: 500 - 1.000 kr.
Spildevandsafgift: 1,95-2,10 kr. / m³ vand

Renseklasser

O, SO, OP og SOP.



Yderligere oplysninger

slagelse.dk/spildevandsrensloesninger

Miljøstyrelsens Vejledning nr. 4 - 1999, "Typegodkendelsesordning for minirensaanlæg".

BIOLOGISK SANDFILTERANLÆG

Kan det lade sig gøre?

Kan med fordel etableres, når nedsivningsanlæg ikke er muligt. Anlægget kan ikke rense for fosfor og således ikke etableres, når spildevandet løber til en sø.

Hvordan virker anlægget?

Efter bundfældningstanken ledes spildevandet igennem en pumpestation til nedsivningsanlæggets to sivestrenge. Spildevandet pumpes ud gennem huller i sivestrene, og når spildevandet løber gennem sandfilterlaget, sker der en biologisk rensning. Nederst i anlægget er der et drænrør, som opsamler det rensede spildevand og leder det ud af anlægget. Anlægget ligger på en plastmembran, der holder anlægget tæt.

Kan anlægget ses?

Ofte vil der kun være to brønddæksler og et par udluft-

ningsrør, som er synlige. I nogle tilfælde skal sandfilteranlægget hæves og vil derfor fremstå som en lille jordvold i terrænet.

Fordele og ulemper

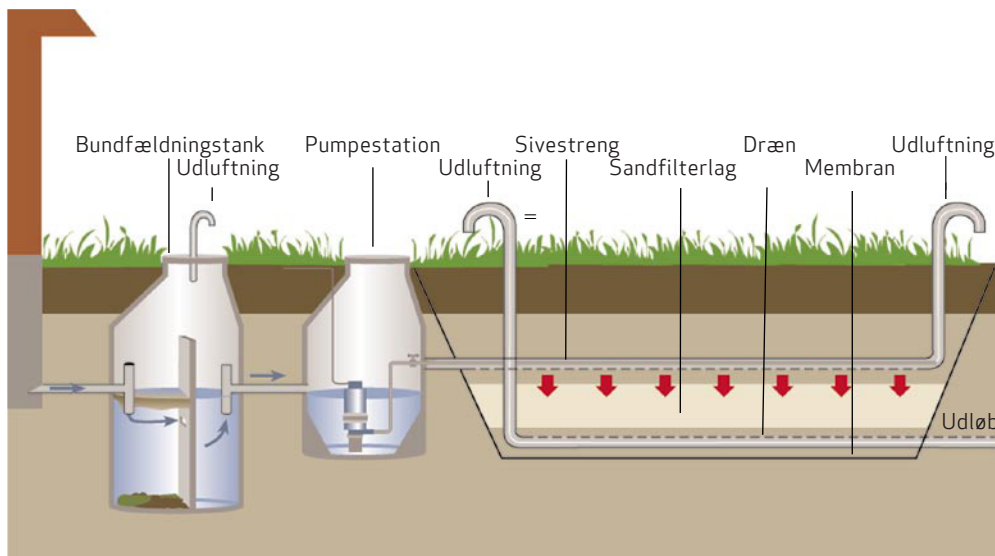
En god og stabil løsning ved rensning for organisk stof. Kan ikke anvendes ved krav om fjernelse af fosfor. Ikke særlig synligt.

Pris

Etablering: ca. 60.000 - 100.000 kr.
Årlig driftsudgift: 2.500 kr.
Årligt elforbrug: 200 kr.
Spildevandsafgift: 2,40 kr. / m³ vand

Renseklasse

0 og SO.



Yderligere oplysninger

slagelse.dk/spildevandsrensloesninger

Miljøstyrelsens Vejledning nr. 3, 1999, "Biologiske sandfilteranlæg op til 30 PE".

BEPLANTET FILTERANLÆG

Kan det lade sig gøre?

Kan med fordel etableres, når der er småt med plads. Anlægget kan ikke rense for fosfor og således ikke etableres, når spildevandet løber til en sø.

Hvordan virker anlægget?

Efter bundfældningstanken ledes spildevandet igennem en pumpestation. Spildevandet pumpes ud gennem huller i sivestregene, og når spildevandet løber gennem sandet, hvor planterne forbruger vandet og en del af næringsstofferne, sker der en biologisk rensning. Nederst i filterlaget er der et drænrør, som opsamler det rensede spildevand og leder det ud af anlægget. Anlægget ligger på en plastmembran, der holder anlægget tæt.

Kan anlægget ses?

Er placeret højt i terrænet og vil fremstå med ca. 1 – 1,5 meter høje tagrørsplanter og/eller Iris. Kræver et areal på min. 16 m².

Fordele og ulemper

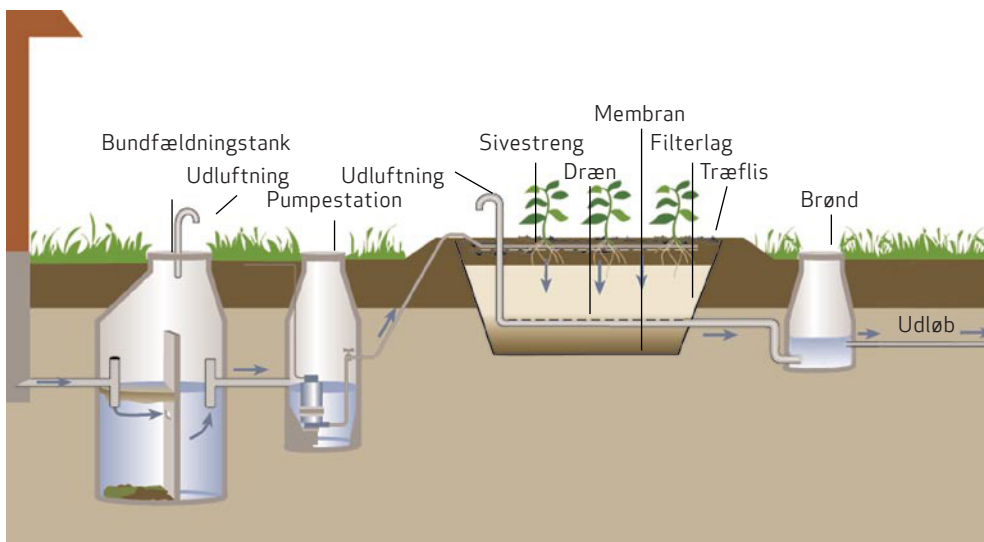
En god og stabil løsning ved rensning for organisk stof. Kan udbygges ved krav om fjernelse af fosfor.

Pris

Etablering: ca. 50.000 - 90.000 kr.
Årlig driftsudgift: 1.800 kr.
Årligt elforbrug: 200 kr.
Spildevandsafgift: 2,40 kr. / m³ vand

Renseklasse

O, SO og SOP.



Yderligere oplysninger

slagelse.dk/spildevandsrensloesninger

Miljøstyrelsens retningslinjer fra 2004 om "Beplantede filteranlæg op til 30 PE".

PILEANLÆG

Kan det lade sig gøre?

Etableres helt uden afløb, da spildevandet fordamper. Er derfor velegnet alle steder, hvor der er meget plads.

Hvordan virker anlægget?

Efter bundfældningstanken ledes spildevandet igennem en pumpestation. Spildevandet pumpes ud gennem huller i sivstrengene og fordeles gennem faskiner til pileplanterne, som forbruger vandet og en del af næringsstofferne. Lukket anlæg ligger på en plastmembran, der holder anlægget tæt. Åbent anlæg er med nedsivning.

Kan anlægget ses?

Kræver et stort areal da anlægget er meget synligt i landskabet. Typisk 8 m bredt og 25-30 m langt afhængigt af de lokale nedbørsmængder. Området vil fremstå

som vådt med flere meter høje piletræer. Det bør etableres om foråret; senest 1. juni.

Fordele og ulemper

Driftserfaringerne er gode. Piletræer skal fældes ca. hvert tredje år. Kræver meget plads og luftige forhold (ikke læ).

Pris

Etablering: 55.000 - 85.000 kr.

Årlig driftsudgift: 1.000 - 2.000 kr.

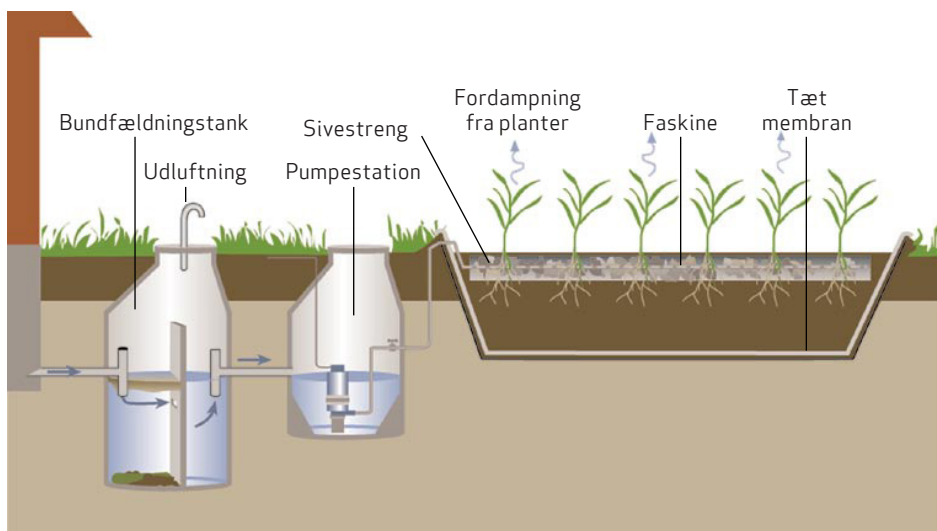
Årligt elforbrug: 120 kr.

Spildevandsafgift: 0 - 0,75 kr. / m³ vand

Vedligeholdelse 6 - 8 timer / år

Renseklasser

0, SO, OP og SOP.



Yderligere oplysninger

slagelse.dk/spildevandsrensloesninger

Miljøstyrelsens rapport "Retningslinjer for etablering af pileanlæg op til 30 PE".

RODZONEANLÆG

Kan det lade sig gøre?

Anlægget kan ikke rense for fosfor og således ikke etableres, når spildevandet løber til en sø.

Hvordan virker anlægget?

Efter bundfældningstanken ledes spildevandet igennem en pumpestation. Spildevandet pumpes ind i en faskine og videre ind i filtersandet, hvor planterne forbruger en del af vandet og næringsstofferne. Herefter løber spildevandet ud i en anden faskine og igennem en brønd til nærmeste dræn eller vandløb. Anlægget ligger på en plastmembran, der holder anlægget tæt.

Kan anlægget ses?

Kræver et stort areal på ca. 60 – 70 m² og vil fremstå

som et vådt område med ca. 1 – 1,5 meter høje tagrørplanter.

Fordele og ulemper

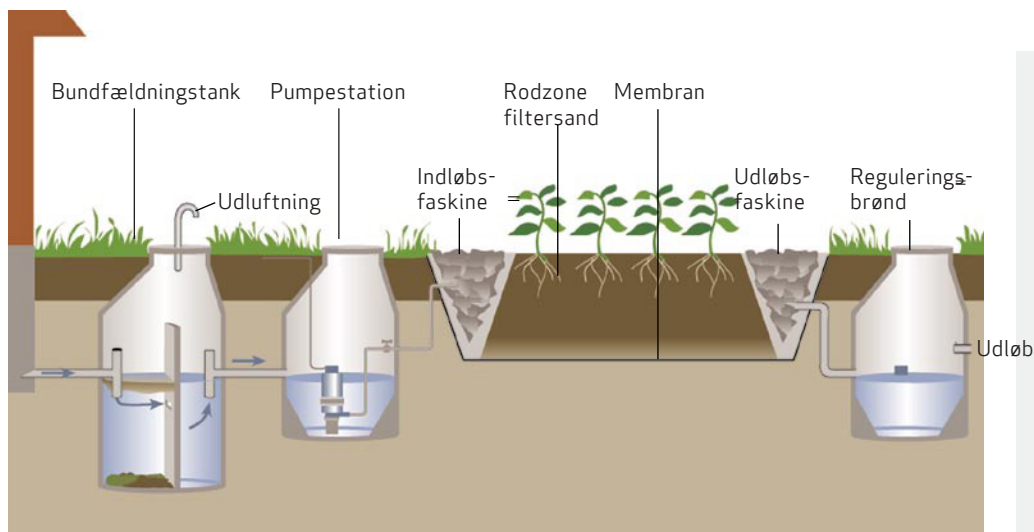
Har en lang indkøringsperiode. Vanskeligt at opnå stabil drift, især under længere perioder med frost. Kræver plads. Anlægget kan give lugtgener.

Pris

Etablering: 65.000 - 80.000 kr.
Årlig driftsudgift: 1.800 - 5.000 kr.
Årligt elforbrug: 200 kr.
Spildevandsafgift: 2,40 kr. / m³ vand

Renseklasse

0.



Yderligere oplysninger

slagelse.dk/spildevandsrensloesninger

Miljøstyrelsens Vejledning nr. 1 - 1999 "Rodzoneanlæg op til 30 PE"

FÆLLES RENSEANLÆG

Hvad går det ud på?

På side 7 nævner vi, at du også kan vælge den mulighed, at du sammen med dine naboer i fællesskab etablerer et af de renselanlæg, som er beskrevet på siderne 11 – 17.

Denne mulighed kan være økonomisk attraktiv, når ejendomme ligger tæt på hinanden, fordi længden på kloakledningerne i så fald kan begrænses. Fælles renselanlæg egner sig især, hvis en af parterne har særlig meget plads, sådan at de andre ejere sparer plads på deres ejendom.

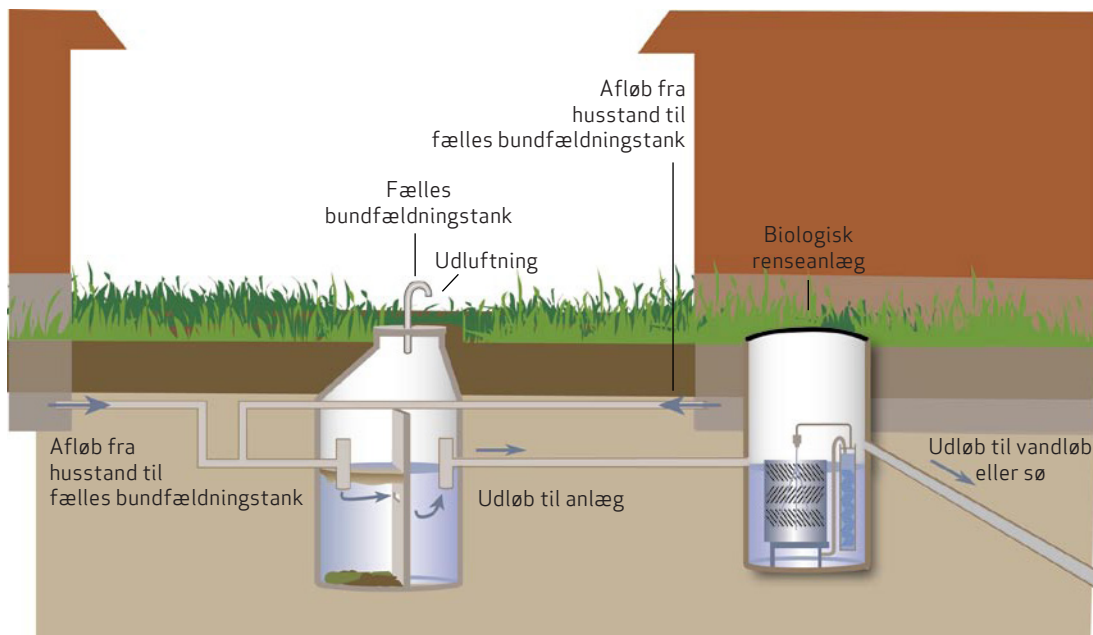
Hvilke krav er der?

Hvis du vælger at etablere et fælles renselanlæg med fx

naboer, skal der etableres en stor, fælles bundfældningstank, som har to eller tre kamre. Bundfældningstankens størrelse afhænger af antallet af ejendomme, som er tilsluttet det fælles renselanlæg.

Derudover skal ejerne stifte et lav, hvor medlemmerne forpligter sig til medlemskab og dermed til at fordele udgifterne til etablering og drift. Som i alle andre lav skal der udarbejdes vedtægter. Vedtægterne og valg af fælles renselanlæg skal godkendes af Teknik og Miljø. Vi kan desuden være behjælpelige med et udkast til vedtægterne.

Vedtægterne skal tinglyses på de ejendomme, der er med i lavet.



YDERLIGERE OPLYSNINGER

Slagelse Kommune

Miljø, Plan og Teknik
Dahlsvej 3
4220 Korsør
Tlf. 58 57 36 00



Teknisk assistent
Henning Verner Rasmussen
E-mail: hennv@slagelse.dk
Tlf. 58 57 45 29

Spildevandsplanen

Finder du på www.slagelse.dk/spildevandsplan

Slagelse Kommune
Miljø, Plan og Teknik
Dahlsvej 3
4220 Korsør

Vejledninger til renseanlæg

Finder du på www.mst.dk eller bestilles hos:
Miljøstyrelsen
Strandgade 29
1401 København K
Tlf. 72 54 40 00

ORDFORKLARING

Faskine

Stenfyldt rende i jorden, hvor vand eller spildevand løber igennem.

Fosfor

Grundstoffet fosfor (P). Et vigtigt næringsstof for planter.

Husspildevand

Brugt vand fra toilet, bad, køkken, vaskemaskine og andre afløb i huset.

Kvælstof

Grundstoffet nitrogen (N). Et vigtigt næringsstof for planter.

Næringsstof

Se fosfor og kvælstof.

Organisk stof

Materiale, der stammer fra levende organismer.

Plastmembran

Vandtæt plasticdug eller bassinfolie.

Pumpestation

Brønd med pumpe, der pumper spildevandet videre ud i fx sivestrengene.

Rensekrav O

Rensekrav for ejendomme der leder til vandløbsstrækninger, hvor der er behov for rensning for organisk materiale (O).

Rensekrav SO

Rensekrav for ejendomme der leder til vandløbsstrækninger og søer, hvor der er behov for rensning med skærpede krav til reduktion af organisk stof (O) samt nitrifikation (S).

Rensekrav SOP

Rensekrav for ejendomme der leder til vandløbsstrækninger og søer, hvor der er behov for rensning med skærpede krav til reduktion af organisk stof (O) og fosfor (P) samt nitrifikation (S).

Sivestreg

Rør eller slange med huller i, hvor vandet kan sive fra .

Spildevandsafgift

Hvis en ejendom **ikke** er kloakeret, skal ejeren betale en spildevandsafgift til staten.

Jo bedre rensning, jo lavere afgift.

Udluftningsrør

Rør, der stikker op af jorden, og som sørger for udluftning af anlægget.

Vandafledningsbidrag

Hvis en ejendom er kloakeret, skal man betale et vandafledningsbidrag til det kloakforsyningselskab ejendommen hører til for at komme af med spildevandet.

I Slagelse Kommune hedder selskabet SK Forsyning.

Slagelse Kommune
Teknik og Miljø
Dahlsvej 3
4220 Korsør

www.slagelse.dk/spildevand

August 2015 - rev. maj 2017.
Redaktion: Anna Fjordside og Henning Rasmussen
Design: Teknik og Miljø/NFN
Tryk: Jannerup a/s

