

HVIDBOG

FOROFFENTLIGHEDSFASE

KOMMUNEPLANTILLÆG NR. 61
AFGRÆNSNING AF MILJØKONSEKVENSVURDERING

SOLENERGIANLÆG VED TJÆREBY ØST FOR SKÆL-
SKØR

HVAD ER EN HVIDBOG

Når Slagelse Kommune laver kommuneplantillæg og miljøkonsekvensvurderinger, har borgerne mulighed for at fremsende idéer og forslag til indholdet. Det sker i foroffentlighedsfasen, der finder sted, forud for udarbejdelsen af planforslaget og miljørapporten.

For at skabe overblik over tilbagemeldingerne, samler Slagelse Kommune de indkomne bemærkninger sammen i en hvidbog.

Bemærkningerne er gengivet på de næste sider i en forkortet version, men hovedbudskaberne er uændrede. Bemærkningernes fulde ordlyd ses bagest, hvor de er vedhæftet som bilag.

Hvidbogen forelægges byrådet, inden planforslaget og miljørapporten godkendes endeligt.

PLANFORSLAGET

Denne hvidbog vedrører indkaldelse af idéer og forslag til forslag til lokalplan nr. **1255** med tilhørende kommuneplantillæg nr. 61 for et solenergianlæg ved Tjæreby øst for Skælskør. Hvidbogen vedrører ligeledes afgrænsningen af miljørapporten for hhv. planlægningen og projektet. Planforslaget omfatter området, markeret på kortet til højre.

Foroffentlighedsfasen med indkaldelse af idéer og forslag til planlægningen samt afgrænsningen af miljøkonsekvensvurderingen fandt sted fra den 30. marts 2021 til den 20. april 2021.

Der er registreret i alt 10 bemærkninger inden for høringsfristen.



OVERSIGT

Slagelse Kommune har rettidigt modtaget bemærkninger fra følgende afsendere:

1. Peter Spiess (én linje)
2. Museum Vestsjælland
3. Niels Christian Nielsen (m. 17 underskrivere)
Tystoftehusevej 21, 4230 Skælskør
4. Roskilde Stift
5. Erik Larsen
Krogen 20, 4230 Skælskør
6. Louise Mischczuk
Spydagervej 29, 4230 Skælskør
7. Kirsten Hansen
Næstved Landevej 190, 4230 Skælskør
8. Uffe Vincentz Schiøtt (Formand)
Tjæreby-Sønder Bjerge-Venslev menighedsråd
9. Energinet Eltransmission A/S
10. Danmarks Naturfredningsforening, Slagelse afdeling

SAMMENFATNING

Herunder er bemærkningerne gengivet i resumé og med Slagelse Kommunes kommentarer til bemærkningerne vist til venstre. Nummeret refererer til oversigten over afsendere.

SLAGELSE KOMMUNES KOMMENTARER:

På infomødet om planlægningen bemærkede lodsejer, at der ikke forventes at blive drevet jagt i området omkring solenergi-anlægget. Ligeledes bemærkede opstiller, at jagt umiddelbart vil være uhensigtsmæssigt i områder hvor der opstilles solpaneler da det potentielt kan påføre skader på solpanelerne.

Der er ikke noget til hinder for at tilplante arealet med vilde blomster.

Slagelse Kommune er enig i museets betragtninger i forhold til kirkebyggelinjen samt nærheden til kirke og kirkegård herunder fredningen omkring kirken.

Opstiller har desuden tilkendegivet at ville tilpasse projektet med henblik på at imødekomme museets bemærkning i forhold til kirkebyggelinjen og nærheden til kirke og kirkegård.

Planafdelingen indstiller, at bemærkningen imødekommes således at solpaneler og afskærmende beplantning placeres uden for kirkebyggelinjen.

Planlægningen vil sikre, at det beskyttede sten- og jorddige bliver bevaret.

RESUMÉ AF AFSENDERENS BEMÆRKNINGER TIL PLANFORSLAGET:

1. PETER SPIESS

Ønsker at der bliver jagtfrit i det nævnte område, især på fauna passager og området langs hegnet hele vejen rundt om anlægget dvs. området med ny plantet hegn mellem stålhegnet og naboer.

Ønsker at området mellem solceller, bliver plantet til med vilde blomster og eng i stedet for græs som skal holdes nede af får. Mener at dette vil skabe en meget bedre biotop for alverdens insekter.

2. MUSEUM VESTSJÆLLAND

Museet bemærker, at områdets østlige del ligger langt indenfor kirkebyggelinje for Tjæreby Kirke, hvilket betyder, at solenergianlægget kommer meget tæt på kirke og kirkegård. Anbefaler at kirkebyggelinjen iagttages.

Bemærker videre, at der centralt i planområdet ligger et beskyttet sten- og jorddige, der markerer ejerlavsskellet mellem Tystofte og Tjæreby. Ejerlavsskel kan være meget gamle og bør bevares.

Det kan ikke udelukkes, at det i etableringsfasen kan blive nødvendigt at gennembryde diget midlertidigt for at etablere en arbejdsvej. Dette vil kræve en forudgående dispensation og der vil blive stillet vilkår om reetablering når anlægsfasen er afsluttet.

Det kan ikke undgås, at der på en del af Fodsporet, særligt den del Fodsporet der krydser gennem området for solenergianlægget, vil være en påvirkning af landskabsoplevelsen. Særligt som følge af den afskærmende beplantning der etableres. Det kan evt. overvejes at indarbejde små kig ind over solenergi anlægget fra Fodsporet og dermed skabe en visuel oplevelse.

Der vil blive etableret små teknikbygninger forskellige steder på arealet som ikke vil få en større højde en solpanelerne (ca. 3 m). Derudover forventes etableret en større "stepup-transformer" centralt i området med en forventet maksimal højde på 6,5 m og med mulighed for lynafledere med en større højde.

Der vil blive foretaget visualiseringer af anlægget og der kan stilles krav om afskærmende beplantning omkring "stepup-transformeren".

Anlægget skal respektere fortidsmindebeskyttelseslinjerne for de to fredede fortidsminder.

Der forventes at blive stillet krav om arkæologiske forundersøgelser/udtalelse forud for jordarbejder.

Bemærker, at Fodsporet i dag benyttes rekreativt til cykling og at landskabsoplevelsen fra cykelstien vil blive påvirket af solenergianlægget. Nævner, at placeringen af teknikbygninger bør overvejes nøje.

Bemærker, at den sydligste del af området ligger inden for fortidsmindebeskyttelseslinjer for to fredede fortidsminder.

Bemærker, på baggrund af undersøgelserne vest for arealet og de gode forudsætninger for forhistorisk bebyggelse, at området må forventes at have et stort potentiale for arkæologiske fund, primært bopladsspor fra bronzealder og senere.

Museet anbefaler, at bygherre i god tid før projektets jordarbejder indhenter en udtalelse jf. museumslovens §25 for at undgå uplanlagte og fordyrende forsinkelser ved arkæologiske fund. Der bør være særligt fokus på arealer til jordlagte kabler, befæstede veje og arbejds-

Erhvervsområdet ved Stignæs er udlagt som et særligt erhvervsområde for virksomheder med særlige beliggenhedskrav som følge af deres aktiviteter. Erhvervsområdet ved Stignæs bør fastholdes til virksomheder og aktiviteter med særlige beliggenhedskrav.

Den pågældende lodsejer ønsker at der etableres et solenergi-anlæg på arealet. Et solenergianlæg på denne placering forventes at kunne indpasses i området og vil umiddelbart ikke stride mod øvrige planlægningsmæssige interesser der skal varetages. Der er således ikke umiddelbart noget til hinder for at planlægge for et solenergianlæg på den pågældende landbrugsjord.

Et generelt afstandskrav på 1500 meter til landsbyer og fritliggende ejendomme vil, sammen med de øvrige planlægningsmæssige interesser der skal friholdes for solenergianlæg, betyde, at der ikke kan lokaliseres større solenergianlæg i Slagelse Kommune.

Der vil blive sikret afstand til § 3 områder således at der ikke sker tilstandsændringer i disse. Anlægget skal respektere fortidsmindebeskyttelseslinjerne for de to fredede fortidsminder.

Debatoplægget er samtidig en såkaldt afgrænsningsrapport i forhold til hvad miljøkonsekvensvurderingen af anlægget skal belyse og undersøge. Miljørapporten der udarbejdes, vil beskrive afværgeforanstaltninger i forhold til evt. påvirkninger fra anlægget.

pladser til transformatorstation m.v., idet det forventes at solpaneler opstilles med punktfundamenter.

3. NIELS CHRISTIAN NIELSEN (M. 17 UNDERSKRIVERE)

Bemærker, at projektet omtales som et industrisolcelleanlæg og foreslår derfor, at anlægget placeres ved Stignæs, hvor der er udlagt område til industri og erhverv.

Er uforstående over for, at man vil anvende god landbrugsjord til solceller, fremfor dårlig landbrugsjord.

Forslår et afstandskrav til landsbyer og fritliggende ejendomme på 1500 meter.

Bemærker, at der skal holdes afstand til §3 områder med sikring af adgang til og afstand til fortidsminder.

Nævner at der i debatoplægget bemærkes, at det ikke kan udelukkes at de berørte områder m.m. kan blive påvirket. Ønsker derfor at høre, hvilke tiltag der tænkes iværksat, for at imødegå dette.

Slagelse Kommune kan ikke vurdere planlægningens betydning for ejendomspriser i området.

Lov om fremme af vedvarende energi indeholder kompensationsmuligheder bl.a. den såkaldte "Værditabsordning" hvor nabobeboelser kan søge erstatning for værditab. Det er Taksationsmyndigheden, som træffer afgørelse om værditab.

Opstiller afholder i samarbejde med Energistyrelsen Informationsmøde om de forskellige kompensationsmuligheder hvor alle naboer inden for 1,5 km vil blive indkaldt skriftligt.

Slagelse Kommune har på nuværende tidspunkt 6 konkrete ansøgninger om solenergianlæg ved hhv. Tjæreby, Hulby (Korsør), Næsbykov, Lyngbygaard/Eggeslevmagle, Hejninge og Ottestrup/Sorøvej. Forholdet til kulturmiljøer herunder kirker er væsentlige at undersøge i miljøkonsekvensrapporten.

Opstiller har tilkendegivet at ville tilpasse projektet med henblik på at respektere kirkebyggelinjen og nærheden til kirke og kirkegård.

Tages til efterretning.

Tages til efterretning.

Ønsker en uvildig vurdering af fald på ejendomspriser på berørte ejendomme i områderne og er uforstående over, at emnet ikke er nævnt i debatoplægget.

Ønsker en præcisering/beskrivelse af, hvor i Slagelse Kommune der er planlagt udlægning af solcelleanlæg. Har ikke forståelse for, at et solcelleanlæg skal placeres i konflikt med kulturhistoriske værdier som Tjæreby Kirke.

Har et stærkt ønske om, at alle i en radius på 1,5 KM fra det foreløbige afgrænsede område inviteres med i den efterfølgende proces, som relevante berørte borgere i området Tjæreby og Tystofte.

Niels Christian Nielsen har orienteret Borgmesteren om at han har henvendt sig til Sjællandske omkring sagen og i sin henvendelse til Borgmesteren fremgår følgende: "....Better Energi har tilbudt en række borgere et beløb ifm. projektet (sandsynligvis grundet faldende huspriser i området). Endvidere er Tjæreby Kirke tilbudt en donation på KR. 100.000,00-.

Slagelse Kommune er enig i Roskilde Stifts betragtninger i forhold til nærheden til kirke og kirkegård herunder fredningen omkring kirken.

Opstiller har desuden tilkendegivet at ville tilpasse projektet med henblik på at imødekomme Roskilde Stifts bekymring i forhold til nærheden til kirke og kirkegård.

Solpanelerne bliver afskærmet af en minimum 5 meter bred randbeplantning bestående hjemmehørende og naturligt forekommende træer og buske med en højde på minimum 4 meter.

I forbindelse med miljøkonsekvensvurderingen vil den landskabelige og visuelle påvirkning af anlægget herunder påvirkningen af kirkeomgivelser og kirken blive undersøgt. Der vil blive udarbejdet visualiseringer af anlæggets indpasning i landskabet.

Planafdelingen indstiller, at bemærkningen imødekommes således at solpaneler og afskærmende beplantning placeres uden for kirkebyggelinjen.

Etablering af et større solenergianlæg på bar mark er lokalplanpligtigt og kræver en politisk beslutning om hvorvidt en planlægning skal igangsættes. Det gælder også når det handler om

Det er for mig et demokratisk problem, når der efterfølgende skal vedtages en lokalplan efter en endt høring. Jeg betragter dette som bestikkelse og en kortslutning af en demokratisk proces og jeg har vanskeligt ved at se, at et Byråd i Slagelse kan acceptere, at samarbejde med et firma, der anvender sådanne metoder. Så er en lokalplan jo helt til grin! Håber du kan stoppe denne sag!"

4. ROSKILDE STIFT

Som led i Roskilde Stiftsøvrigheds behandling af sagen har sagen været sendt til udtalelse hos Tjæreby-Sønder Bjerge-Venslev Sognes Menighedsråd, der på et ekstraordinært menighedsrådsmøde den 8. april 2021 om sagen traf beslutning om, at menighedsrådet går ind for at acceptere anlæg af solcellepark, projekteret af Betterenergy, sydvest for Tjæreby Kirke, men tager dog forbehold for, om solcelleparken kommer til at ligge for tæt på kirken, som er fredet område. Endvidere hos stiftsøvrighedens konsulenter, kgl. bygningsinspektør, arkitekt m.a.a. Gitta Hammer og kirkegårdskonsulent, landskabsarkitekt mdl. Karin N. Corfitzen, der begge har udtalt sig den 12. april 2021, hvortil der henvises.

Det bemærkes, at området grænser op til de fredede områder ved Tjæreby Kirke og Kirkegård (fra 1951), at en væsentlig del af området er beliggende inden for de i kommuneplanen udpegede kirkeomgivelser, at kirkeomgivelserne for Tjæreby Kirke vil blive væsentligt berørt både vest og sydvest for kirken, og at det aktuelle areal terrænmæssigt ligger noget højere end omgivelserne.

Roskilde Stift deler de betænkeligheder, som menighedsrådet, den kgl. bygningsinspektør og kirkegårdskonsulent har i sagen og anmoder derfor om en tilpasning af projektet i forhold til de landskabelige kvaliteter i kirkens nærhed, således at man enten reducerer det samlede projekt en smule, så den del af projektet, der er nærmest kirken tages fra, eller at man justerer på arealet, så man opnår det samme, nemlig at friholde kirkens nærmeste omgivelser for et anlæg, der kan komme til at virke meget dominerende i landskabet. Endvidere, at der fastsættes bestemmelser om højden af og typen af beplantning mellem solcelleanlægget området nærmest kirken, som er med til at minimere anlæggets påvirkning på det kirkelige anlægs omgivelser.

5. ERIK LARSEN

Nævner, at Better Energy er interesseret i at inddrage hans mark til projektet.

en væsentlig udvidelse af en igangværende planlægning som det er tilfældet i denne sag.

En inddragelse af nabojord i det samlede projekt fra Better Energy vil kræve en ny ansøgning af det ændrede projekt herunder en ny lokalplananmodning, der dokumenterer Better Energy's adkomst til jordarealet.

Den pågældende mark ligger delvist berørt af kirkeomgivelserne til Tjæreby Kirke i sydvest gående retning og er berørt af fortidsmindebeskyttelseslinjer til to fredede fortidsminder. En meget lille del af arealet længst mod øst er omfattet af indsatsområder til grundvandsbeskyttelse.

Den pågældende lodsejer ønsker at der etableres et solenergianlæg på arealet. Et solenergianlæg på denne placering forventes at kunne indpasses i området og vil umiddelbart ikke stride mod øvrige planlægningsmæssige interesser der skal varetages. Der er således ikke umiddelbart noget til hinder for at planlægge for et solenergianlæg på den pågældende landbrugsjord.

Projektområdet forventes tilpasset således at solenergianlægget og den afskærmende beplantning placeres uden for kirkebyggelinjen til Tjæreby Kirke. Derved bliver projektet trukket væk fra Tjæreby. Fredede fortidsminder og deres respektive beskyttelseslinjer vil blive respekteret.

Det kan ikke udelukkes, at det i etableringsfasen kan blive nødvendigt at gennembryde diget midlertidigt for at etablere en arbejdsvej. Dette vil kræve en forudgående dispensation og der vil blive stillet vilkår om reetablering når anlægsfasen er afsluttet.

Slagelse Kommune kan ikke vurdere planlægningens betydning for ejendomspriser i området.

En del af hans jord er udpeget, til i fremtiden at være del af et drikkevands beskyttelses område, og mener derfor at det vil give god mening at etablere solcelle anlæg på hans jord, da det så ikke vil have indflydelse på drikkevandsområdet.

Spørger til hvordan mulighederne er for at hans nabojord kan blive en del af projektet.

6. LOUISE OG FREDERIK MISZCZUK

Synes det er meget bekymrende at man vælger at anlægge solcelleanlæg på så god landbrugsjord og kulturarv historie. Bemærker, at de har en fredet Jættestue i haven og rundt om ejendommen er en fredning af et dige. Nævner, at der er to fredede gravhøje på marken helt op ad de 64 ha jord, som det påtænkes at anlægge solcelleanlæg på.

Spørger hvordan Slagelse Kommune kan tillade sig, at de som ejere skal underlægges lovgivning om fredning omkring bebyggelse, beplantning osv, når Slagelse Kommune mener at dette ikke gælder kommunen.

Bemærker, at ejendoms vurderingerne bliver markant faldende.

Lov om fremme af vedvarende energi indeholder kompensationsmuligheder bl.a. den såkaldte "Værditabsordning" hvor nabobeboelser kan søge erstatning for værditab. Det er Taksationsmyndigheden, som træffer afgørelse om værditab.

Opstiller afholder i samarbejde med Energistyrelsen Informationsmøde om de forskellige kompensationsmuligheder hvor alle naboer inden for 1,5 km vil blive indkaldt skriftligt.

Erhvervsområdet ved Stignæs er udlagt som et særligt erhvervsområde for virksomheder med særlige beliggenhedskrav som følge af deres aktiviteter. Erhvervsområdet ved Stignæs bør fastholdes til virksomheder og aktiviteter med særlige beliggenhedskrav.

Solcellerne vil være antirefleksbehandlede så de ikke reflekterer solens stråler. Det vil også være et krav der bliver stillet i den kommende lokalplan. Et andet krav til projektet er, at det skal afskærmses med beplantning. Solcellerne forventes ikke at være højere end 3 meter over terræn.

Slagelse Kommune kan ikke vurdere planlægningens betydning for ejendomspriser i området.

Lov om fremme af vedvarende energi indeholder kompensationsmuligheder bl.a. den såkaldte "Værditabsordning" hvor nabobeboelser kan søge erstatning for værditab. Det er Taksationsmyndigheden, som træffer afgørelse om værditab.

Opstiller afholder i samarbejde med Energistyrelsen Informationsmøde om de forskellige kompensationsmuligheder hvor alle naboer inden for 1,5 km vil blive indkaldt skriftligt.

Mener at solcelleanlægget skal placeres på Stignæs.

7. KIRSTEN HANSEN

Kan ikke overse hvilke konsekvenser det vil få for hende og hendes ejendom, både med hensyn til det grimme anlæg med evt. genskin og med hensyn til ejendoms værdi. Spørger om der kan oplyses mere om det.

Den pågældende lodsejer ønsker at der etableres et solenergi-anlæg på arealet. Et solenergianlæg på denne placering forventes at kunne indpasses i området og vil umiddelbart ikke stride mod øvrige planlægningsmæssige interesser der skal varetages. Der er således ikke umiddelbart noget til hinder for at planlægge for et solenergianlæg på den pågældende landbrugsjord.

Der er mange hensyn der skal afvejes i forhold til indpasning af tekniske anlæg i det åbne land. Slagelse Kommune udpeger ikke aktivt specifikke områder til placering af store solenergianlæg men gennemfører i Kommuneplan 2021 en positivudpegning til placering af store solenergianlæg, hvor denne afvejning og hensyntagen til andre planlægningsmæssige interesser er foretaget. Ansøgninger om nye solenergianlæg skal således ske inden for denne positivudpegning. Positivudpegningen omfatter også de særligt værdifulde landbrugsområder.

Slagelse Kommune er enig i menighedsrådets betragtninger i forhold til nærheden fredningen omkring kirken.

Opstiller har desuden tilkendegivet at ville tilpasse projektet med henblik på at imødekomme bekymringen i forhold til nærheden til kirke og kirkegård.

Projektområdet forventes tilpasset således at solenergianlægget og den afskærmende beplantning placeres uden for kirkebyggelinjen til Tjæreby Kirke. Derved bliver projektet trukket væk fra Tjæreby og fredningen omkring kirken. Fredede fortidsminder og deres respektive beskyttelseslinjer vil blive respekteret.

Det kan ikke udelukkes, at det i etableringsfasen kan blive nødvendigt at gennembryde diget midlertidigt for at etablere en arbejdsvej. Dette vil kræve en forudgående dispensation og der vil blive stillet vilkår om reetablering når anlægsfasen er afslut-

Har forståelse for grøn strøm, men synes det er meget forkert at udlægge noget af Danmarks bedste landbrugsjord til dette formål. Bemærker, at der tales meget om at tage dårlige jorder ud af landbrugsdrift og mener der må kunne findes egnede steder til solceller på disse områder.

8. UFFE VINCENTZ SCHIØTT, TJÆREBY-SØNDER BJERGE-VENSLEV MENIGHEDSRÅD

Bemærker, at Menighedsrådet som udgangspunkt går ind for solceller, grøn og vedvarende energi.

Menighedsrådet bemærker, at på baggrund af det materiale de har modtaget fra projektejerne, fredningsmateriale, myndigheder og fagpersoner, er det menighedsrådets anbefaling ikke at etablere solcelleanlæg på det foreslåede sted, idet det ikke vil overholde gældende retningslinjer og fredninger.

tet.

Solpanelerne bliver afskærmet af en minimum 5 meter bred randbeplantning bestående hjemmehørende og naturligt forekommende træer og buske med en højde på minimum 4 meter.

I forbindelse med miljøkonsekvensvurderingen vil den landskabelige og visuelle påvirkning af anlægget herunder påvirkningen af kirkeomgivelser og kirken blive undersøgt. Der vil blive udarbejdet visualiseringer af anlæggets indpasning i landskabet.

Planafdelingen indstiller, at bemærkningen imødekommes således at solpaneler og afskærmende beplantning placeres uden for kirkebyggelinjen.

Planlægningen skal respektere de respektafstande og adkomstbestemmelser der gælder/bliver gældende for det kommende jordkabeltracé. I det omfang jordkablet får en anden placering end den eksisterende 132 kV luftledning forventes arealet under luftledningen at kunne inddrages i projektet når luftledningen nedtages/tages ud af drift.

Den nærmere afklaring omkring projektet i forhold til Energinet Eltransmission A/S' interesser og bemærkninger i forhold til etablering af anlægget aftales mellem bygherre og Energinet Eltransmission A/S.

9. ENERGINET ELTRANSMISSION A/S

Energinet Eltransmission A/S ejer, driver og bygger eltransmissionsnettet i Danmark for at indpasse mere vedvarende energi og opretholde forsyningssikkerheden. Energinet ejer således eltransmissionsnettet på mere end 100 kV.

Henviser til kortbilag med eksisterende 132 kV luftledningsanlæg T5K Stignæsværket-Hejninge, der består af tre fasestråde, en jordtråd og tilhørende master, der forløber i ca. nord-sydgående retning i den vestlige del af det område, der planlægges udlagt til solcelleanlæg.

132 kV luftledningsanlægget T5K Stignæsværket-Hejninge er fra 1972 og er ved at have opbrugt anlæggets levetid og står overfor en gennemgribende reovering. Ifølge de politiske rammer, der senest er ændret med 'Tillægsaftale om kabellægning til PSO-aftalen' af 23/10/2020, kabellægges strækningen og luftledningsanlægget fjernes derefter.

Traceet for jordkabelanlægget, der skal etableres i stedet for luftledningerne, er endnu ikke fastlagt, men forventes ligeledes at forløbe ca. i nord-syd gående retning gennem den vestlige del af området. Energinet gør opmærksom på at jordkabelanlægget ikke kan etableres i samme trace som luftledningsanlægget, da luftledningsanlægget først tages ud af drift når kabelanlægget er i idriftsat. Bemærker derfor, at planlægning af placering af solcelleanlæg skal tage højde for både trace for eksisterende luftledningsanlæg og kommende jordkabelanlæg. Jord-

kabelanlægget forventes idriftsat ultimo 2023.

Det bemærkes, at Energinet Eltransmission ikke kan acceptere, at der opstilles solceller med tilhørende udstyr i servitutarealet for Energinet Eltransmissions elanlæg, da de til enhver tid skal kunne komme uhindret ind til deres anlæg, for at foretage eventuelle reparationer samt almindeligt servicearbejde.

Bemærker, at bygherre for solcelleanlægget skal analysere, vurdere og foretage nærføringsberegninger samt afhjælpe eventuelle nærføringsproblemer ift. Energinet Eltransmissions eksisterende elanlæg. Omkostninger hertil afholdes alene af bygherre for solcelleanlægget. Dette jf. Nærføringsudvalgets bestemmelser herom.

Bemærker, at hvis det er nødvendigt at krydse Energinet Eltransmissions elanlæg med forsyningsledninger til et solcelleanlæg, skal disse ledninger som udgangspunkt etableres vinkelret på tracéet for Energinet Eltransmissions elanlæg. Antal krydsninger skal planlægges til et begrænset antal, og Energinet Eltransmission skal kontaktes for godkendelse af type, antal og placering af krydsninger over servitutarealet.

Dette gælder både ved Energinet Eltransmissions jordkabelanlæg og luftledningsanlæg.

Energinet Eltransmission anbefaler, at bygherre vurderer om jording af solcelleanlægget er nødvendig. Desuden anbefaler Energinet Eltransmission, at bygherre undersøger solcelleanlæggets følsomhed over for inducerede spændinger i solcelleanlæggets DC-ledninger, og at bygherre placerer solcelleanlægget tilstrækkeligt langt væk fra Energinets elanlæg under hensyntagen til dette.

Ønsket om at beplantningsbæltet skal være 10 meter bredt tages til efterretning. Den primære funktion for plantebæltet er afskærmning. Bredden på plantebæltet indgår i det videre arbejde i forhold til plantebæltets afskærmende funktion.

Plantebæltet vil blive etableret med hjemmehørende arter og lokalplanen vil henvise til den relevante planteliste som vil være vedlagt som bilag.

Tilstanden for de beskyttede naturområder må ikke ændres. Det

10. DANMARKS NATURFREDNINGSFORENING, SLAGELSE AFDELING

Bemærker, at beplantningsbæltet omkring solcelleanlægget skal være 10 m bredt, samme bredde som ved andre industriområder. Nævner som eksempel Lokalplan 1059, Enggården og Lokalplan 1189, Industriområde ved Kongstedvej og Rugvænget. Bemærker, at beplantningsbæltet også skal etableres ved mosen med respektafstand til mosen på minimum 10 m.

Bemærker, at beplantningsbæltet skal bestå af hjemmehørende arter, jf. den planteliste som indgår i kommunens nye lokalplaner.

kan betyde, at det beplantningsbælte, der skal etableres, skal etableres i en passende afstand til § 3 området. Dette afklares som en del af planlægningen og vil blive beskrevet i lokalplanen.

Tages til efterretning.

Det er anbefalingen fra Slagelse Kommunes Naturafdeling, at arealet dybdepløjes således at floraen etablerer sig naturligt i området.

Ifølge projektbeskrivelsen forventer bygherre, at arealet sås til med græs som afgræsses af dyrehold (får).

Ønsket om opsætning af bihoteller som en indsats for vilde bier tages til efterretning.

Bemærkningen tages til efterretning idet der forestår en nærmere afklaring mellem bygherre og Energinet Eltransmission A/S omkring højspændingsledningen og et kommende nyt jordkabel.

DN er tilfreds med, at Better Energy på videomødet tilkendegav, at Better Energy ikke vil opstille solceller i spredningskorridoren, som er 100 m på begge sider af Fodsporet.

Bemærker om biodiversitet, at brugen af hjemmehørende arter i beplantningsbæltet er vigtig for biodiversiteten, det vil ligeledes være af stor betydning for biodiversiteten, at der ikke sås græs eller blomsterfrø i anlægget, men at floraen får lov til at udvikle sig selv. Bemærker, at hvis der sås græs med efterfølgende fåregræsning, så skal græsningstrykket være meget lavt, så området ikke ender som græsplæne.

Bemærker, at en anden løsning kan være, at området slås hvert år eller hvert andet eller tredje år, eventuelt i en eller anden form for rotationsordningen. Det er vigtigt, af hensyn til artsdiversiteten, at hele området ikke slås hvert år. Slåningen foretages når planterne har sat frø og indsamlings af de skårlagte planter foretages når planterne har ligget et par uger.

Bemærker videre, at eventuel opsætning af bistader ikke kan støttes, da honningbier er landbrug og konkurrenter til de vilde truede bier. En indsats for de vilde bier i form af bihoteller vil være ønskeligt.

Bemærker i forhold til faunapassage for større dyr, at Better Energy foreslog, at arealerne under luftledninger kunne bruges, hvilket må betyde, at disse arealer skal hegnes fra, og gerne med en udvikling af floraen, som nævnt ovenfor. Dette vil sikre passage for større dyr, som rådyr.

BILAG: BEMÆRKNINGERNE

Herefter følger bemærkningerne i deres fulde ordlyd. Rækkefølgen refererer til listen på side 3.

1. PETER SPIESS

Hej

Jeg deltog i mødet og sender hermed på skrift et par at de ting jeg nævnte i mødet.

1. At der bliver jagtfrit i det nævnte område, især på fauna passager og området der bliver langs hegnet hele vejen rundt om anlægget. Her tænker jeg området med ny plantet hegn mellem stålhegnet og naboer.

2. At området mellem solceller, bliver plantet til vilde blomster og eng i stedet for græs som skal holdes nede af får. Dette vil give en meget med biotop for alverdens insekter.

Med Venlig hilsen/ Best regards

Peter Spiess

2. MUSEUM VESTSJÆLLAND



Forten 10
 DK-4300 Holbæk
 Tlf. +45 25 52 83 83
 E-mail: plan@vestmuseum.dk
 SE-nr. 32689760
 Arkæologi P-nr. 1020197745

Slagelse Kommune, Center for Miljø Plan og Teknik, Byggeri
 Dahlsvej 3, 4220 Korsør

Holbæk d. 12.04.2021
 J.nr. MVE.P01172

Udtalelse om kulturhistoriske interesser i henhold museumslovens §23 til kommuneplanforarbejde for solenergianlæg, solceller ved Tjæreby øst jf. Areal jf. kortbilag. Slagelse kommune: 330-2020-34394.

Museum Vestsjælland har modtaget kopi af planforarbejdet og har gennemgået sagen.

Nyere tids interesser:

Områdets østlige del ligger langt indenfor kirkebyggelinje for Tjæreby Kirke, hvilket betyder, at solenergianlægget kommer meget tæt på kirke og kirkegård. Det anbefales at kirkebyggelinjen iagttages. Centralt i planområdet ligger et beskyttet sten- og jorddige, der markerer ejerlavsskellet mellem Tystofte og Tjæreby. Ejerlavsskel kan være meget gamle og bør bevares. Områdets vestlige del flankerer Fodsporet, der er den tidligere banelinje mellem Slagelse og Næstved med sidespor fra Dalmoose til Skælskør. Sporet benyttes i dag rekreativt til cykling. Landskabsoplevelsen fra cykelstien vil blive påvirket af solenergianlægget. Placeringen af teknikbygninger bør overvejes nøje.

Arkæologi/jordfund:

Vores kontrol i arkiverne viser, at der umiddelbart vest for arealet kendes bebyggelsesspor fra jernalderen og fra oldtid generelt undersøgt ved ledningsarbejder. Områdets vestlige del har jf. originalt matrikelkort ligget opdyrket med enkelte ikke-dyrkede områder før den moderne dræning. De veldrænede områder omgivet af vådområder har i store dele af forhistorien været foretrukket til bebyggelse. Boniteten er også lokalt forholdsvis højt sat, hvilket delvis skyldes nærhed til den senere landsby og dels tidligere bebyggelse i bronze- og jernalder. Den sydligste del ligger delvis indenfor fortidsmindebekyttelseslinjer for to fredeede fortidsminder. Den østlige del af området ligger ligeledes på stort set dyrket og dermed veldrænede jord på originale matrikelkort. Boniteten er lidt lavere, men dog forhøjet mod syd indenfor planarealet. Sognets arkæologiske fund er generelt ikke særligt velregistreret, men på baggrund af undersøgelserne vest for og de gode forudsætninger for forhistorisk bebyggelse må området forventes at have et stort potentiale for arkæologiske fund, primært bopladsspor fra bronzealder og senere. Museet anbefaler, at bygherre i god tid før projektets jordarbejder indhentes en udtalelse jf. museumslovens §25 for at undgå uplanlagte og fordyrende forsinkelser ved arkæologiske fund. Der bør være særligt fokus på arealer til jordlagte kabler, befæstede veje og arbejdspladser til transformatorstation m.v., idet det forventes at solpaneler opstilles med punktfundamenter. Nærmere jf. nedenstående ramme.

Museum Vestsjælland er det statsanerkendte, kulturhistoriske museum for Holbæk, Kalundborg, Odsherred, Slagelse, Sorø og Ringsted kommuner. I henhold til museumslovens kapitel 8 samarbejder vi med kommunerne om sikring af kulturarven.

For jordarbejder har bygherre/entreprenør altid mulighed for at indhente det arkæologisk ansvarlige museums udtalelse om arkæologiske interesser, jf. museumslovens § 25.
Herved har bygherre og entreprenør de bedste muligheder for at **undgå uplanlagt standsning** af anlægsarbejdet og **undgå udgifter til arkæologisk undersøgelse** jf. museumslovens § 27.
Hvis museet i sin udtalelse vurderer, at der ikke findes væsentlige arkæologiske bevaringsinteresser på arealet, så skal evt. udgifter til nødvendig arkæologisk undersøgelse betales af Kulturministeren jf. museumslovens § 27 stk. 5.

En udtalelse fritager ikke bygherre/entreprenør fra forpligtelsen til at standse anlægsarbejdet og underrette museet, hvis arkæologiske levn påtræffes, men den fritager bygherre for udgifterne til en arkæologisk undersøgelse.

Vi erindrer om, at kommune/byråd jf. museumslovens § 24 stk. 2 er forpligtet til at orientere bygherre/ejer om indholdet af museumslovens § 25-27 senest ved udstedelse af byggetilladelse.

Har De spørgsmål, er De velkommen til at henvende Dem til museet.

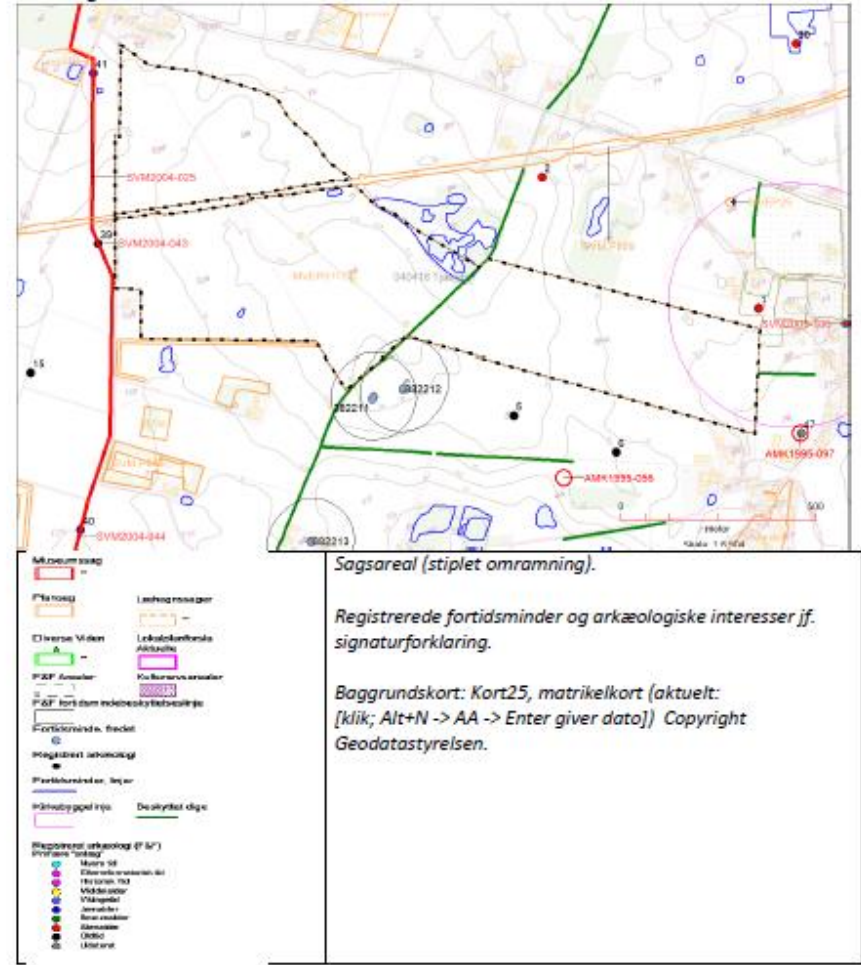
Med venlig hilsen

Helle Ålsbøl
Museumsinspektør, nyere tid



Hugo Hvid Sørensen
Museumsinspektør, arkæologi

Kortbilag til MVE.P01172



3. NIELS CHRISTIAN NIELSEN (M. 17 UNDERSKRIVERE)

Til: Borgmesteren <borgmester@slagelse.dk>

Emne: Solcelle anlæg ved Tjæreby / Tystofte med bestikkelse!

Prioritet: Høj

Hej John

Til din info. har jeg henvendt mig til Sjællandske omkring denne sag.

Endvidere indgiver vi et høringssvar på projektet for en række borgere i området (se vedhæftet).

Grunden til at jeg har henvendt til pressen er, at Better Energi har tilbudt en række borgere et beløb ifm. projektet (sandsynligvis grundet faldende huspriser i området). Endvidere er Tjæreby Kirke tilbudt en donation på KR. 100.000,00-.

Dette er for mig et demokratisk problem, når der efterfølgende skal vedtages en lokalplan efter en endt høring. Jeg betragter dette som bestikkelse og en kortslutning af en demokratisk proces og jeg har vanskeligt ved at se, at et Byråd i Slagelse kan acceptere, at samarbejde med et firma, der anvender sådanne metoder. Så er en lokalplan jo helt til grin!

Håber du kan stoppe denne sag!

Mange hilsener herfra.

Venlig hilsen

Niels Christian Nielsen

Tystoftehusevej 21

4230 Skælskør

Mobil 21821146

Mail ncn@lite.dk

Tystofte den 16. april 2021

Meninger og ideer til solcelleanlæg øst for Skælskør, i et område mellem Tystofte og Tjæreby.

Hermed fremsender undertegnede og øvrige borgere nedenstående kommentarer og meninger om det udsendte debatoplæg fra Slagelse Kommune omkring en mulig etablering af et solcelleanlæg.

Indledningsvis vil vi gerne kvitterer Kommunen for invitationen til debat.

1. I debatoplægget omtales projektet som et industrisolcelleanlæg og vi skal derfor foreslå, at anlægget placeres ved Stignæs, hvor der er udlagt område til industri og erhverv.
2. Vi er uforstående over for, at man vil anvende god landbrugsjord til solceller, fremfor dårlig landbrugsjord.
3. Vi vil forslå et afstandskrav til landsbyer og fritliggende ejendomme på 1500 meter.
4. Afstand til §3 områder med sikring af adgang til og afstand til fortidsminder. Det bemærkes i debatoplægget, at det ikke kan udelukkes at de berørte områder m.m. kan blive påvirket og vi ønsker at høre, hvilke tiltag der tænkes iværksat, for at imødegå dette.
5. Vi ønsker en uvildig vurdering af fald på ejendomspriser på berørte ejendomme i områderne og er uforstående over, at emnet ikke er nævnt i debatoplægget.
6. Vi ønsker en præcisering/beskrivelse af, hvor i Slagelse Kommune der er planlagt udlægning af solcelleanlæg. Vi har ikke forståelse for, at et solcelleanlæg skal placeres i konflikt med kulturhistoriske værdier som Tjæreby Kirke.

Afslutningsvis skal vi udtrykke et stærkt ønske om, at alle i en radius på 1,5 KM fra det foreløbige afgrænsede område inviteres med i den efterfølgende proces, som relevante berørte borgere i området Tjæreby og Tystofte.

Venlig hilsen på egne og nedenstående vegne,

Niels Christian Nielsen

Tystoftehusevej 21

4230 Skælskør



KATTEGAT
KOMMUNE

Katrine Nielsen Ardebjergvej 29, 23605050 *Katrine*
 John Hansen Smedevej 4 61305635 *John*
 Eva Christoffersen Smedevej 4 61459591 *Eva*
 Dorte Schiøtt, Ardebjergvej 6, 61306065 *Dorte*
 Uffe Schiøtt Ardebjergvej 6 22283355 *Uffe*
 Jannie Elmhøj Pedersen, Smedevej 13, 20434609 *Jannie*
~~BRIAN ØST, ARDEBJERGVEJ 90~~ 53355685 *Brian*
 BRIAN ØST, ARDEBJERGVEJ 90, 30236417 *Brian*
 Lene mixcub Spidagervej 29, - 20661401 *Lene*
 Frederik Jensen Spidagervej 29 20713154 *Frederik*
 Pili Olesen Smedevej 1, 61704228 *Pili*
 Freddy Hansen Smedevej 1 29919200 *Freddy*
 Ulla Amstinsen, Ardebjergvej 53, 20856101 *Ulla*
 Palle, Ardebjergvej 53, Tjørnsly, 4230 Skælskør *Palle*
 ULLA JENSEN TYSTOFFEHUSEVEJ 2 4230 SKÆLSKØR *Ulla*
 Brian Jensen Tystoffehusevej 2 4230 40294321 *Brian*
 Lene Wibroe Tystoffehusevej 2 4230 2075738 *Lene*
 Niels Christian Nielsen, Tystoffehusevej 21 4230 21821146 *Niels*

4. ROSKILDE STIFT

Roskilde Stift

Palæet, Stændertorvet 3 A – tlf. 4638 1920
4000 Roskilde, d. 16. april 2021

E-post kmros@km.dk
Telefax 4638 1947

Akt nr.: 1357715

/idn

Slagelse Kommune
Center for Miljø, Plan og Teknik, Plan
plan@slagelse.dk

Slagelse Kommunes foroffentlighedsfase vedrørende planlægning for en solcellepark ved Tjæreby Kirke samt indholdet af miljørapport, hvor fristen for at fremsætte bemærkninger udløber den 20. april 2021 – kommunens sagsid. 330-2020-34394

I brev af 29. marts 2021 har Slagelse Kommune særskilt over for bl.a. Roskilde Stift indkaldt idéer og forslag til den kommende planlægning for en solcellepark på et område sydvest for Tjæreby Kirke og Kirkegård hen til Tystofte. Kommunen har oplyst, at anledningen til, at der udarbejdes et kommuneplantillæg og en ny lokalplan er, at der ønskes etableret et solenergianlæg på et areal ved Tjæreby, som udgør ca. 64 ha.

Det fremgår af debatoplægget (jf. oplysninger på kommunens hjemmeside), at "Solcelleanlægget vil omfatte et område på ca. 64 ha og forventes at få en årlig strømproduktion på ca. 63.000 MWh svarende til strømforbruget for ca. 16.000 boliger. Området er tilpasset med afstand til beboelser i nærliggende områder. Planlægningen vil fastlægge nærmere bestemmelser, der sikrer at solcelleanlægget indpasses under hensyntagen Tystofte og Tjæreby, landskabet, beskyttelsesinteresser, drikkevand mv. På nuværende tidspunkt forventes det, at solceller, tekniske installationer og mindre bygninger placeres med en afstand på minimum 10 m til projektområdets afgrænsning. Det forventes desuden, at solcellemodulene og mindre teknikbygninger vil have en højde på maksimalt 3 m, mens en stepup-transformer vil kunne opføres op til 6,5 meters højde centralt i området. Der vil derudover være mulighed for at etablere elektrisk udstyr herunder lynafledere med en større højde. Der etableres afskærmende beplantning, der på nuværende tidspunkt forventes at ville få en bredde af minimum 5 m langs afgrænsningen af projektområdet på strækninger uden eksisterende beplantning. Der foreslås friholdelse af areal på hver side af den tværgående natursti Fodsporet, som er anlagt på den nedlagte jernbanestrækning mellem Dalmoose-Skælskor. Solcellerne vil være antirefleksbehandlede og optimerede til ikke at reflektere solens stråler. Hertil skal tages i betragtning, at hele anlægget afskærms med et tæt beplantningsbælte. Det forventes at der fastsættes en minimumshøjde på 4 m for beplantningen."

Som led i Roskilde Stiftsøvrigheds behandling af sagen har sagen været sendt til udtalelse hos Tjæreby-Sonder Bjerge-Venslev Sognes Menighedsråd, der på et ekstraordinært menighedsrådsmøde den 8. april 2021 om sagen traf beslutning om, at menighedsrådet går ind for at acceptere anlæg af solcellepark, projekteret af Betterenergy, sydvest for Tjæreby Kirke, men tager dog forbehold for, om solcelleparken kommer til at ligge for tæt på kirken, som er fredet område. Endvidere hos stiftsøvrighedens konsulenter, kgl. bygningsinspektør, arkitekt m.a.a. Gitta Hammer og kirkegårdskonsulent, landskabsarkitekt mdl. Kann N. Corfitzen, der begge har udtalt sig den 12. april 2021, hvortil der henvises.

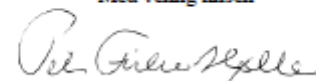
Som sagen foreligger oplyst, lægger stiftøvrigheden til grund, at området grænser op til de fredede områder ved Tjæreby Kirke og Kirkegård (fra 1951), at en væsentlig del af området er beliggende inden for de i kommuneplanen udpegede kirkeomgivelsesområder, at kirkekirkeomgivelserne for Tjæreby Kirke vil blive væsentligt berørt både vest og sydvest for kirken, og at det aktuelle areal terrænmæssigt ligger noget højere end omgivelserne.

Indledningsvis skal stiftøvrigheden udtale, at vi ingen principielle indvendinger har imod solcelleparker og hilser tiltag, der søger at reducere udledning af CO₂, velkommen. Vi deler dog de betænkeligheder, som menighedsrådet, den kgl. bygningsinspektør og kirkegårdskonsulenten har i sagen på det foreliggende grundlag. Vi anmoder derfor om en tilpasning af projektet i forhold til de landskabelige kvaliteter i kirkenes nærhed, således at man enten reducerer det samlede projekt en smule, så den del af projektet, der er nærmest kirken tages fra, eller at man justerer på arealet, så man opnår det samme, nemlig at friholde kirkenes nærmeste omgivelser for et anlæg, der kan komme til at virke meget dominerende i landskabet. Endvidere, at der fastsættes bestemmelser om højden af og typen af beplantning mellem solcelleanlægget området nærmest kirken, som er med til at minimere anlæggets påvirkning på det kirkelige anlægs omgivelser.

Vi stiller os naturligvis gerne til rådighed for en drøftelse og vil sætte pris på, hvis kommunen vil inddrage stiftøvrigheden i den videre planproces vedrørende udarbejdelse af kommuneplantillæg og lokalplan.

Konsulentudtalelserne med bilag vedlægges dette brev.

Med venlig hilsen



Peter Fischer-Møller

Kopi til:
 Tjæreby-Sønder Bjerge-Venslev Sognes Menighedsråd
 Kirkegårdskonsulent, landskabsarkitekt mdl. Karin N. Corfitzen
 Kgl. bygningsinspektør, arkitekt m.a.a. Gitta Hammer
 Nationalmuseet (+bilag)
 Slagelse Provsttudvalg

Roskilde Stiftskontor
 Stændertorvet 3A
 4000 Roskilde

Vedr. Vedr. planlægning af kommuneplantillæg for solenergianlæg ved Tjæreby øst for Skælskør

Akt nr. 1338334

Med anmodning om en udtalelse har Roskilde Stift fremsendt materiale omhandlende oplæg til afgrænsning for et nyt solenergianlæg ved Tjæreby.

Som vurderingsgrundlag foreligger:

- Indkaldelse til ideer og forslag udarbejdet af Slagelse Kommune af 29.03.2021
- Link til høring, Slagelse Kommune via Plandata.dk
- Link til debatfolder via Plandata.dk af marts 2021
- Link til kort over område der er planlagt til nyt solenergianlæg
- Slagelse Kommuneplan

Debatoplægget viser området der er udlagt til et nyt solenergianlæg beliggende vest for Tjæreby Kirke.

Områdets mod øst ligger ca. 150 m fra kirken.

I nedenstående udsnit 1 og 2 er hhv. kirkebygelinjen samt kirkeomgivelserne for Tjæreby Kirke markeret. Især kirkeomgivelserne vil blive berørt både vest og sydvest for kirken. Indsigten fra det åbne land må forventes at blive væsentligt forringet.

Kirkebygelinjen går ligeledes ind over det nordvestlige hjørne af afgrænsningen.



Udsnit fra debatoplæg med markering af områdets afgrænsning



Udsnit 1: Udsnit af plandata mod markering af kirkeomgivelser for Tjærøby Kirke orange markering viser området til nyt solanlæg, grøn markering er kirkeomgivelser



Udsnit 2: Udsnit af plandets med markering af kirkebyggeinjen for Tjæreby Kirke orange markering viser området til nyt solenergianlæg rød skravering viser kirkebyggeinjen.

I miljøvurderingen står følgende under kapitlet om kulturarv:

"En mindre del af plan- og projektområdet ligger inden for kirkebyggeinjen til Tjæreby Kirke. En del af plan- og projektområdet er udpeget med kulturhistoriske bevaringsværdier. Udpegningen har baggrund i kirkeomgivelserne for Tjæreby Kirke. Ifølge kommuneplanens retningslinje nr. 5.2.2 må der kun ske byudvikling, placeres trafik- og tekniske anlæg samt ske råstofgravning og skovrejsning inden for arealer udpeget som kirkeomgivelser, hvis det kan ske uden at forringe oplevelsen af kirken. Påvirkningen på kirken og kirkeomgivelserne vurderes yderligere i miljøvurderingen".

I Slagelse Kommune er under kap. 5.2 er angivet retningslinjer for kirkeomgivelserne se nedenstående:

Retningslinjer

5.2.1 Kirkeomgivelser fremgår af kortbilag 5.2.

5.2.2 Inden for arealer udpeget som kirkeomgivelserne må der kun ske byudvikling, placering af trafik- og tekniske anlæg, elstøvsugning samt skovrøjsning, hvis det kan ske uden at forringe oplevelsen af kirken.


5.2.3 Sikkert nødvendig byudvikling ikke med rimelighed kan placeres andre steder end inden for kirkeomgivelserne, skal det sikres, at kirkens betydning for landskabet fastholdes.

5.2.4 Ved væsentlige til- og ombygninger af eksisterende bebyggelse og tekniske anlæg, der ligger inden for kirkeomgivelserne, skal det sikres, at kirkens betydning for landskabet fastholdes.

5.2.5 Slagelse Kommune har mulighed for at rejse en fremsøgning for at sikre kirkens betydning, hvis et byggeri lægger op til at påføre kirkeomgivelserne væsentlig skade.

Det anbefales at gøre indsigelse mod placeringen af solenergianlægget med henvisning til retningslinjerne i Kommuneplanen samt med henvisning til at en væsentlig del af ind- og udsigten vil blive berørt.

Med venlig hilsen


Gitta Hammer

Arkitekt MAA, DGNB konsulentp
Kgl. Bygningsinspektør

ERIKarkitekter

—

ERIK arkitekter A/S
KØBENHAVN / VIBORG / AARHUS / AALBORG
Flæskeløvet 75, Den Hvide Kødby, DK-1711 København V

—

T [+45] 42147037
gh@erik.dk
erik.dk

Kirkegårdskonsulent Roskilde Stift
 Karin N. Corfitzen,
 landskabsarkitekt mdl.
 Opland Landskabsarkitekter
 Tranevej 16, 2. sal
 2400 København NV
 Tlf. 2973 1640
 Tlf. 4025 2625
 Tlf. 3393 1506
 knc@opland.eu

Roskilde Stiftskontor
 Stændertorvet 3A
 4000 Roskilde
 Att. Chefkonsulent Ida Normann

København NV, 12.04.2021

Vedr.: Tjæreby Kirkegård – Solcelleanlæg

Herunder fremsendes udtalelse:

Grundlag:

- Mail fra Roskilde Stift, dateret 7. april 2021 med anmodning om udtalelse vedr. påtænkt solcelleanlæg.
- Brev fra Slagelse Kommune, dateret 29. marts 2021, om foroffentlighedsfase vedr. planlægning af solcelleanlæg ved Tjæreby øst for Skælskør.
- Mail fra Roskilde Stift, dateret 7. april 2021, med mail fra fmd. for Tjæreby Sogns Menighedsråd, dateret 7. april 2021 med mail og præsentationsmateriale fra firmaet Better Energy A/S.

Tjæreby Kirkegård er ikke besigtiget forud for nærværende udtalelse.

Det modtagne materiale er gennemset og giver anledning til følgende bemærkninger:

1. Det modtagne materiale synes meget overfladisk og læses som et generelt salgsprospekt fra firmaet Better Energy A/S. Det er vanskeligt ud fra dette materiale at vurdere, hvordan og i hvilken grad det påtænkte solcelleanlæg vil påvirke de kirkelige omgivelser.
2. Tjæreby Kirkelige anlægs nærmeste omgivelser er omfattet af en 'Exner-fredning' fra 1951. Denne fredning blev gennemført for at værne om samhørigheden mellem det kirkelige anlæg og det omgivende landskab. Formålet med disse særlige fredninger var netop at værne om dels indkig til og synlighed af kirkebygningen fra landskabet og de nærliggende veje og stræder samt dels at sikre udsyn og smukke udsigter fra kirkegården.
3. Arealerne, som nu foreslås anvendt til opførelse af dette omfattende solcelleanlæg, grænser op til fredningen. Arealerne var på fredningstidspunktet 'almindelig' agerjord, der fortsat i 2021 synes at være i landbrugsmæssig omdrift.
4. Ud fra tilgængeligt fotomateriale vurderes en del af det aktuelle areal terrænmæssigt at ligge noget højere end omgivelserne. Det kan ikke udelukkes, at dette vil have indflydelse på, i hvilken grad det påtænkte solcelleanlæg vil påvirke det kirkelige anlægs omgivelser.
5. Af det fremsendte materiale fremgår, at der etableres 5 m brede beplantninger som afgrænsning af solcelleanlægget. Der oplyses ikke, hvilken type beplantning og om beplantningen tænkes holdt i en evt.

Kirkegårdsrådgiver Roskilde Stift
 Karin N. Corffitzten,
 Landskabsarkitekt mdl.
 Opland Landskabsarkitekter
 Tranevej 16, 2. sal
 2400 København NV
 Tlf. 2973 1640
 Tlf. 4025 2625
 Tlf. 3393 1506
 knc@opland.eu

maksimum højde. Dette vil have stor betydning for, hvordan solcelleanlægget opleves og i det hele taget hvor synligt, det bliver. Der oplyses ikke, hvor højt selve anlægget er tænkt opført.

6. Med udgangspunkt i fotos og illustrationer i prospektet fra Better Energy A/S vurderes det, at det meget store sammenhængende areal med solceller vil få stor indflydelse på, hvordan landskabet opleves. I dag ligger arealerne smukt som del af det typiske danske mosaiklandskab af markjorder med forskellige afgrøder. Tydelig sammenhæng i de enkelte mosaikkers udtryk og med skiftende struktur- og farvepalet afhængig af årstiden. Hvis solcelleanlægget etableres, vil billedet være tilnærmelsesvist permanent og den store mørke flade vil henligge med stor kontrast til omgivelserne. En landskabsmæssig uheldig situation.
7. Af det fremsendte materiale fremgår ikke, om opførelsen af solcelleanlægget ud over selve opsætningen af solcelle'modulerne' kræver andre permanente/midlertidige anlægsarbejder gennemført.

På baggrund af det fremsendte materiale og med ovenstående bemærkninger anbefaler jeg, at Roskilde Stift arbejder for, at det påtænkte solcelleanlæg ikke opføres i den foreslåede placering.

Med venlig hilsen
 Karin N. Corffitzten



Fredningsafgørelse vedr. Tjæreby Kirke, Reg. Nr. 01547.05, er vedlagt hvidbogen som bilag 1.

01547.05

Afgørelser – Reg. nr.: 01547.05

Fredningen vedrører: Tjæreby Kirke

● **Domme**

Taksationskommissionen

Naturklagenævnet

Overfredningsnævnet

● **Fredningsnævnet** **21-04-1951**

Kendelser

Deklarationer

5. ERIK LARSEN

Hej

Vedr. Sagsid 330-2020-34394

I forbindelse med de indledende undersøgelser omkring etablering af et solcelle anlæg på marken ved siden af min. Er solcellefirmaet Better Energi meget interesseret i at inddrage min mark til projektet, på marken ved siden af min.

En del af min jord er af kommunen udpeget, til i fremtiden at være del af et drikkevands beskyttelses område, og derfor mener jeg at det vil give god mening at etablere solcelle anlæg på min jord, da det så ikke vil have indflydelse på drikkevandsområdet.

Jeg ser frem til at høre nærmere.

Jeg vil gerne bede om at modtage en bekræftelse på at denne email er modtaget korrekt.

Mvh. Erik Larsen
Krogen 20, Tjæreby
4230 Skælskør

Hej Ulla

Jeg tror at jeg ikke fik beskrevet præcis hvad min henvendelse drejer sig om.

Mit spørgsmål er hvordan mulighederne er for at min nabo jord kan blive en del af projektet.

Mvh. Erik

6. LOUISE OG FREDERIK MISZCZUK

Hej. Vi som nye ejer af Spydagervej 29, 4230 Skælskør. Synes det meget bekymrende at man vælger at anlægge solcelleanlæg på så god landbrugsjord og kulturarv historie. Vi har en fredet Jættestue i haven og rundt om ejendommen er en fredning af diget. Samtidig er der to stk fredet gravhøje på marken helt op af de 64ha jord, som i påtænker at anlægge solcelle anlæg på.

Hvordan kan i tillade jer, at vi som ejere skal underlægges lovgivning om fredning omkring bebyggelse, beplantning osv, når i mener at dette ikke gælder kommunen. Ydermere er ejendoms vurderingerne, som bliver markant faldende. Læg solcelleanlægget på Stignæs.

Hilsen Louise og Frederik

Sendt fra min iPhone

7. KIRSTEN HANSEN

Hej Carsten Sloth Møller

Jeg har fået brev og tegning om solenergianlæg ved Tjæreby.
Jeg bor Næstved Landevej 190, Tystofte.

Jeg kan ikke overse hvilket konsekvenser det vil få for mig og min ejendom, både med hensyn til det grimme anlæg med evt. genskin og med hensyn til min ejendoms værdi.
Kan der oplyses mere om det ?

Jeg har forståelse for grøn strøm, men jeg synes det er meget forkert at udlægge noget af Danmarks bedste landbrugsjord til dette formål.
Der tales jo meget om at tage dårlige jorder ud af landbrugsdrift. Der må kunne findes egnede steder til solceller på disse områder.

Med venlig hilsen
Kirsten Hansen
Korsagergaard, Tystofte
Næstved Landevej 190
4230 Skælskør

Tlf. 29439064

8. UFFE VINCENTZ SCHIØTT, TJÆREBY-SØNDER BJERGE-VENSLEV MENIGHEDSRÅD

19. april 2021

Kære Slagelse Kommune

Center for Miljø, Plan og teknik, Plan

Plan@slagelse.dk

Menighedsrådet går som udgangspunkt ind for solceller, grøn og vedvarende energi.

På baggrund af det materiale vi har modtaget fra projektejerne, fredningsmateriale, myndigheder og fagpersoner, er det menighedsrådets anbefaling IKKE at etablere solcelleanlæg på det foreslåede sted, idet det ikke vil overholde gældende retningslinjer herunder fredninger.

Besluttet på menighedsrådsmødet 19.4.2021, Tjæreby – Sønder Bjerge- Venslev menighedsråd

På vegne af menighedsrådet.

Uffe Schiøtt, formand, og Kamilla Karstberg, næstformand

Kopi til:

Roskilde Stift

Slagelse Provsti

Kgl. bygningsinspektør, arkitekt m.a.a. Gitte Hammer

Kirkegårdskonsulent, landskabsarkitekt mdl. Karin N. Corfitzen

Tjæreby-Sønder Bjerge-Venslev Sogns MHR

9. ENERGINET ELTRANSMISSION A/S

Til Slagelse Kommune

Hermed Energinets svar på brev om foroffentlighedsfase vedr. planlægning af solcelleanlæg ved Tjæreby, modtaget den 29. marts 2021.

Det kan indledningsvis oplyses, at Energinet Eltransmission A/S ejer, driver og bygger eltransmissionsnettet i Danmark for at indpasse mere vedvarende energi og opretholde forsyningsikkerheden. Energinet ejer således eltransmissionsnettet på mere end 100 kV.

Energinet Eltransmission A/S er et datterselskab i Energinet, som er en selvstændig offentlig virksomhed, oprettet af Energi-, forsynings- og klimaministeren.

Svaret fra Energinet Eltransmission A/S omhandler udelukkende eltransmissionsnettet.

På nedenstående kortudsnit ses Energinet Eltransmissions eksisterende 132 kV luftledningsanlæg T5K Stignæsværket-Hejninge, der består af tre faseårde, en jordtråd og tilhørende master, der forløber i ca. nord-sydgående retning i den vestlige del af det område, der planlægges udlagt til solcelleanlæg. Centerlinjen af luftledningsanlægget er angivet med sort streg, master med sorte cirkler og mastenumre. Det planlagte område er groft angivet med orange stiplede streg.

132 kV luftledningsanlægget T5K Stignæsværket-Hejninge er fra 1972 og er ved at have opbrugt anlæggets levetid og står overfor en gennemgribende renovering. Ifølge de politiske rammer, der senest er ændret med 'Tillægsaftale om kabellægning til PSO-aftalen' af 23/10/2020, kabellægges strækningen og luftledningsanlægget fjernes derefter. De politiske rammer kan ses på <https://energinet.dk/El/Eltransmissionsnettet/PolitiskeRammer>.

Traceet for jordkabelanlægget, der skal etableres i stedet for luftledningerne, er endnu ikke fastlagt, men forventes ligeledes at forløbe ca. i nord-syd gående retning gennem den vestlige del af området. Energinet gør opmærksom på at jordkabelanlægget ikke kan etableres i samme trace som luftledningsanlægget, da luftledningsanlægget først tages ud af drift når kabelanlægget er i idriftsat. Planlægning af placering af solcelleanlæg skal derfor tage højde for både trace for eksisterende luftledningsanlæg og kommende jordkabelanlæg. Jordkabelanlægget forventes idriftsat ultimo 2023. Kommunen og andre berørte parter vil have mulighed for at give input til placering af jordkabelanlægget.

Energinet Eltransmission kan ikke acceptere, at der opstilles solceller med tilhørende udstyr i servitutarealet for Energinet Eltransmissions elanlæg, da vi til enhver tid skal kunne komme uhindret ind til vores anlæg, for at foretage eventuelle reparationer samt almindeligt servicearbejde.

Bygherre for solcelleanlægget skal analysere, vurdere og foretage nærføringsberegninger samt afhjælpe eventuelle nærføringsproblemer ift. Energinet Eltransmissions eksisterende elanlæg. Omkostninger

hertil afholdes alene af bygherre for solcelleanlægget. Dette jf. Nærføringsudvalgets bestemmelser herom.

Hvis det er nødvendigt at krydse Energinet Eltransmissions elanlæg med forsyningsledninger til et solcelleanlæg, skal disse ledninger som udgangspunkt etableres vinkelret på tracéet for Energinet Eltransmissions elanlæg. Antal krydsninger skal planlægges til et begrænset antal, og Energinet Eltransmission skal kontaktes for godkendelse af type, antal og placering af krydsninger over servitutarealet. Dette gælder både ved Energinet Eltransmissions jordkabelanlæg og luftledningsanlæg.

Energinet Eltransmission anbefaler, at bygherre vurderer om jording af solcelleanlægget er nødvendig. Desuden anbefaler Energinet Eltransmission, at bygherre undersøger solcelleanlæggets følsomhed over for inducerede spændinger i solcelleanlæggets DC-ledninger, og at bygherre placerer solcelleanlægget tilstrækkeligt langt væk fra Energinets elanlæg under hensyntagen til dette.



Vi imødeser kvittering for modtagelsen af nærværende svar.

Kontakt os gerne ved spørgsmål. Vores sagsnummer er 21/02990.

Venlig hilsen

Brian Kastbjerg Petersen

Seniorkonsulent

Arealer og Rettigheder

+4530695004

btp@energinet.dk

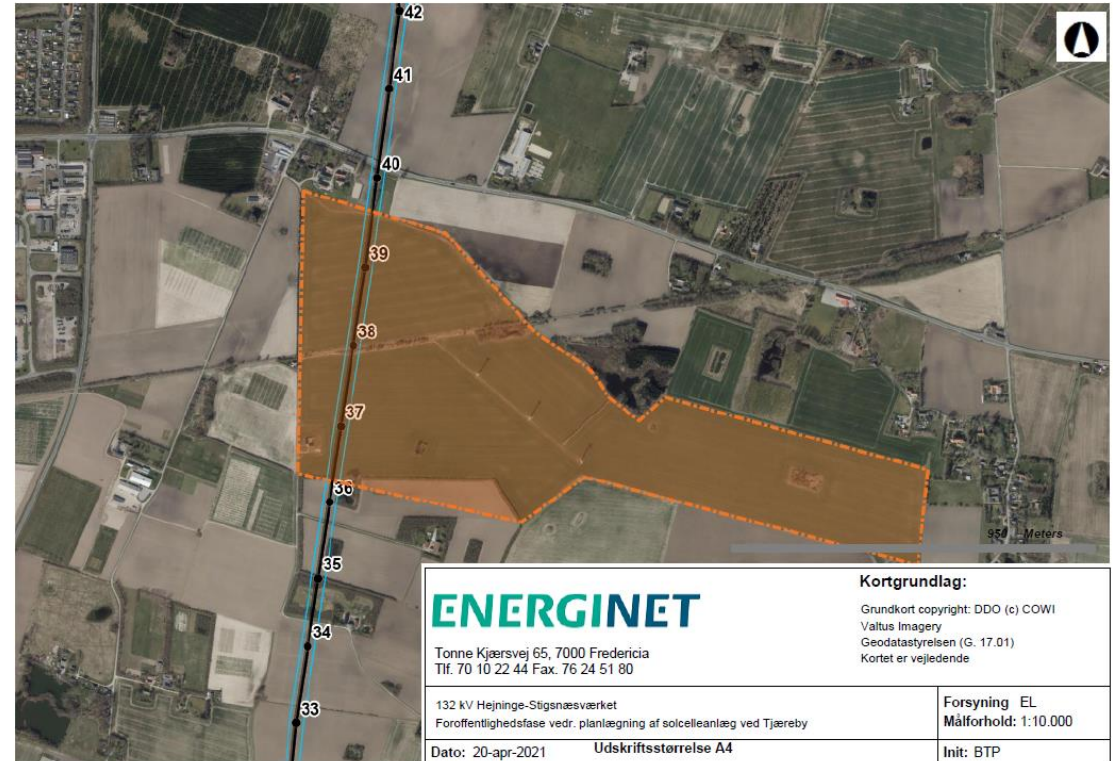
ENERGINET
Eltransmission

Energinet Eltransmission A/S

Tonne Kjærvej 65

Fredericia 7000

www.energinet.dk



<p>ENERGINET</p> <p>Tonne Kjærsvvej 65, 7000 Fredericia Tlf. 70 10 22 44 Fax. 76 24 51 80</p>		<p>Kortgrundlag:</p> <p>Grundkort copyright: DDO (c) COWI Valtus Imagery Geodatastyrelsen (G. 17.01) Kortet er vejledende</p>
		<p>Forsyning EL Målf forhold: 1:10.000 Init: BTP</p>
<p>132 kV Hejninge-Stigsøsværket Foroffentlighedsfase vedr. planlægning af solcelleanlæg ved Tjæreby</p>		
<p>Dato: 20-apr-2021 Udskriftsstørrelse A4</p>		

10. DANMARKS NATURFREDNINGSFORENING, SLAGELSE AFDELING

Til
Plan
Slagelse Kommune

**Danmarks Naturfredningsforening, Slagelse afdelings kommentarer til:
Miljøvurdering (MV) og Miljøkonsekvensvurdering (VVM) – Solcelleanlæg ved Tjæreby øst
for Skælskør.**

Vedrørende beplantningsbælte.

DN er af den opfattelse at beplantningsbæltet omkring solcelleanlægget skal være 10 m bredt, samme bredde som ved andre industriområder, f.eks. lokalplan 1059 Enggården og lokalplan 1189 Industriområde ved Kongstedvej og Rugvænget. Beplantningsbæltet skal også etableres ved mosen med respektafstand til mosen på minimum 10 m.

Beplantningsbæltet skal bestå af hjemmehørende arter, jf. den planteliste som indgår i de kommunens nye lokalplaner.

Vedrørende spredningskorridor langs Fodsporet.

DN er meget tilfreds med, at Better Energy på videomødet tilkendegav, at Better Energy selvfølgelig ikke vil opstille solceller i spredningskorridoren, som er 100 m på begge sider af Fodsporet.

Vedrørende respektafstand til § 3-områder og beskyttet dige.

DN er tilfreds med, at Better Energy, med henvisning til anlægget ved St.Frederikslund, nævnte at respektafstanden ville blive på minimum 10 m.

Biodiversitet.

Brugen af hjemmehørende arter i beplantningsbæltet er vigtig for biodiversiteten, det vil ligeledes være af stor betydning for biodiversiteten, at der ikke sås græs eller blomsterfrø i anlægget, men at floraen får lov til at udvikle sig selv.

Hvis der sås græs med efterfølgende intensiv fårgræsning, vil resultatet blive en uinteressant græsplæne

Så hvis der skal være afgræsning med får, så skal græsningstrykket være meget lavt, så området ikke ender som græsplæne.

En anden løsning kan være, at området slås hvert år eller hvert andet eller tredje år, eventuelt i en eller anden form for rotationsordningen. Det er vigtigt, af hensyn til artsdiversiteten, at hele området ikke slås hvert år. Slåningen foretages når planterne har sat frø og indsamlingen af de skårlagte planter foretages når planterne har ligget et par uger.

Eventuel opsætning af bistader kan vi ikke støtte, da honningbier er landbrug og konkurrenter til de vilde truede bier. En indsats for de vilde bier i form af bihoteller vil være ønskeligt.

Faunapassage for større dyr.

Better Energy foreslog, at arealerne under luftledninger kunne bruges, hvilket må betyde, at disse arealer skal hegnes fra, og gerne med en udvikling af floraen, som nævnt ovenfor. Dette vil sikre passage for større dyr, som rådyr.

Venlig hilsen

Ib Larsen